

ARGUMENT LA ARGUMENT/ ARGUMENT FOR ARGUMENT

Anca MITRACHE, prof. dr. arh./ prof. PhD. arch.

Se împlinesc mai bine de 10 ani de la lansarea primului număr al Revistei ARGUMENT. La inițiativa conducerii de atunci a Departamentului Sinteză de Proiectare al Facultății de Arhitectură, și sub bagheta doamnei profesor dr. arh. Daniela Rădulescu a luat naștere publicația ce avea să demonstreze de-a lungul timpului pasiunea și implicarea membrilor comunității academice într-un colectiv științific tânăr, deschis către inovație, nou, dedicat școlii, interesat în egală măsură de fundamente istorico-științifice, dar și de posibile expresii tehnologice în “farmecul zidirii arhitecturii”.

Publicația ARGUMENT își propune să continue tradiția școlii de Arhitectură și Urbanism “Ion Mincu” de aducere în fața tiparului a unei bogate activități de cercetare, obiect al studiilor desfășurate în mediul academic de arhitectură și urbanism, dar și în centrele universitare și de cercetare naționale și internaționale cu care școala colaborează. Studiile cuprinse constituie dovada vie a capacității de actualizare permanentă a informației de specialitate, a abilităților de comunicare pe care cadrele didactice universitare, arhitecți și urbanisti, studenți și doctoranzi, profesioniști din domenii conexe deopotrivă, o desfășoară într-o universitate de arhitectură consacrată, recunoscută internațional.

We are on the verge of celebrating 10 years since the first issue of Argument magazine has been printed. At the initiative of the Synthesis of Architectural Design Department, and under the skilfully lead of PhD. Professor Architect Daniela Rădulescu, a new publication was born, a journal that would confirm, over time, the passion and involvement of few members of the academic community. It has brought together a young scientific committee, innovation oriented and devoted to the University, equally interested in the historical and scientific fundamentals as well as in the possible technological ramifications of the act of dwelling.

Argument journal aims to continue the long-standing tradition of Ion Mincu University of Architecture and Urbanism to write down a printed material that would emphasize a rich research activity developed in the academic environment of architecture and urbanism, as well as in the other national and international universities with which it collaborates. The studies embodied in this issue stand for the ability to update specialized information and to communicate it - qualities which characterize the members of the academic community (architects as well as urbanists, bachelor and PhD students, professionals in general) of our internationally acknowledged university.

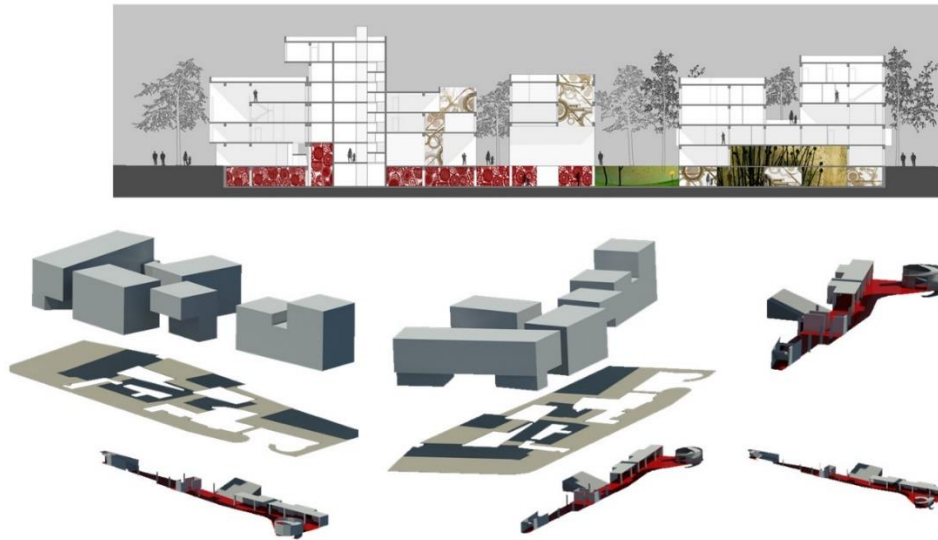


Fig. 1: Proiect Locuințe Colective (an III, 2010-2011), Stud. Oana Anca Abălaru
 Collective Housing Project (3rd year of study, 2010-2011), Stud. Oana Anca Abălaru

Domeniul general vizat al publicației se păstrează în sfera cercetării implicate, proiective legate de decodificarea spațiului construit și a formei sale de relaționare cu contextul, o arhitectură raportată la om. Studii și analize țintite pot deveni puncte de plecare și raportări variate la problematica arhitecturii actuale, exprimate în cele mai variate coduri de reprezentare. Publicarea analizelor probate științific cu concluzii relevante în zona proceselor naturale ce susțin societatea și cu precădere a spațiului de desfășurare al acesteia - arhitectura lui, a studiilor de urbanism la scară micro sau macro, sau peisaj urban, urmărește atingerea unei calități adecvate, dar și lărgirea vizibilității cercetărilor prezentate ce permit publicației noastre afilierea în edituri și domenii media recunoscute

The general field of interest of the publication targets the prospective research and the decoding of the built environment and its connections to the context and the human scale. Well aimed research can be used as starting point in the debates of contemporary architecture which can be expressed in the most diverse means of representation. By publishing the scientifically established conclusions of the research of the social mechanisms that support the built environment which sustains society - the architecture, the micro and macro urbanism, the urban landscape - we aim to reach a proper quality of research as well as ensuring its visibility for publishing houses and internationally acknowledged media. The process has already started: beginning with this issue, the *Argument*

științific internațional. Procesul a fost demarat deja: începând cu acest număr revista este indexată CEEOL (*Central and Eastern European Online Library*), Scipio și Index Copernicus, și pe lista de așteptare în alte câteva baze de date internaționale. Interesante par tocmai efervescența creativă și inovația ce transpar din lucrările prezente în "Argument", lăsând la o parte gradul de relaționare între domenii atât de diferite, puse în relație și potențate de arhitectura însăși.

În structura fizică a oricărui sistem spațial structurat coexistă dimensiunea poetică a arhitecturii spațiului. Forma difuzează conținutul conceptual și narativ al obiectului și spațiul este trăit cu toată bogăția și misterul oricărui obiect ce aparține categoriei frumosului. Privind din acest unghi, lucrările prezente și viitoare ale publicației nu se înscriu într-o activitate reductivă, ci dimpotrivă, țintesc un potențial analitic și intuitiv al cercetărilor ce vizează o raportare proiectivă privind *spațiul, forma* sa ca baza a limbajului arhitectural, exprimat în cele mai diverse moduri de expresie. Printre acestea, limbajul digital dispus să furnizeze noi arii de cercetare formală, lucrând cu algoritmi complecși ce pleacă de la un set de reguli binare și ajung nu prea departe de organisme natural similare. Într-un sens, desenul digital ar putea fi bănuț de propria sa poetică, independentă de regulile convențional materiale și structurale. Propunerea și prezentarea unui organism abstract spațial sau urban necesită o întreagă structură ideatică și maniere constructive noi. La capătul opus poeticului se află raportarea la materialitate și tectonică asociate propunerii. Ambele atitudini pot furniza baza de analiză și dezbateri în cercetări ulterioare, dar și concluzii cu tentă proiectivă pe care ni le dorim revelatoare.

journal is indexed in the CEEOL, Scipio and Copernicus standards and awaiting confirmation for a few other international Database. The interest is actually the creative enthusiasm and innovation which are brought to light by the articles presented in the magazine, as well as the complex connections between different field of research brought together and emphasised by architecture itself.

The poetics of space is a presence content by the physical structure of every spatial system. The shape exudes the conceptual and narrative content of the object, and space is then experienced with all the richness and enigma which characterise the objects of beauty. From this point of view, the present and future articles are not reductive, but aim for an analytic and intuitive potential of research in which space and its language are expressed in most diverse manners. One of these could be the approach of digital language and its potential for formal research by use of algorithms - from binary to complex nature-like organisms. In a way, we can assume that digital representation has its own beauty, unconstrained by conventional materials and structures. The proposal and representation of an abstract spatial or urban organism requires a complex web of ideas and new constructive manners. At the other end of poetics there are the material and tectonic assumptions. Both approaches can provide a base for analysis and debate in future research as well as the projective conclusions which we foresee as revealing.

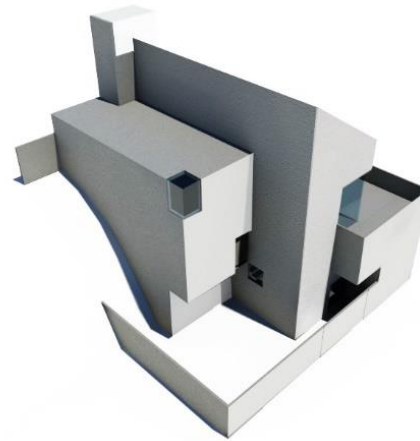


Fig. 2: Proiect Locuință Izolată (an II, 2009-2010), Studenți: Adina Ceară, Robert Predescu
Isolated house project (2nd year of study, 2009-2010), Students: Adina Ceară, Robert Predescu

În ultima decadă, zona de atenție a arhitecturii s-a orientat cu apetență spre studiul sistemelor naturale ce susțin viața. Așa cum fenomenul schimbărilor climatice și costul poluării a schimbat radical înțelegerea fenomenului locuirii pretutindeni pe planetă, în aceeași măsură importanța unui răspuns conceput și construit ecologic, sustenabil, al spațiului arhitectural a crescut exponențial. Clădirile se construiesc cu metode tot mai eficiente, cu consum redus de energie, și cost. Ele trebuie să consume în exploatare mult mai puțină energie.

Over the last 10 years, the focus of architecture has avidly shifted towards the study of natural, life sustaining systems. As climate change and the repercussions of pollution have radically changed life in all built environments, the role and importance of architecture and its sustainable, economic answers has increased dramatically. Architecture is being built more and more efficiently, with a lower consumption of energy and financial resources. The buildings need to become more sustainable in their use. In order to accomplish

Pentru a realiza toate aceste deziderate, arhitectura are de explorat și de formulat astăzi, răspunsuri viabile unor situații cât se poate de reale. Lucrările prezente în această publicație au la bază prelegerile prezentate în Sesiunea de comunicări științifice cu participare internațională, ținută în mai 2019 în UAUM: *Locuirea. Context și perspectivă*.

Participanții au privit subiectul lansat prin prisma determinantelor asociate profesiei, făcând apel la date aparent exterioare domeniului arhitecturii, design-ului sau urbanismului, dar în fapt profund implicate în procesul proiectării de arhitectură.

Subiectele dezbătute în conferință au urmărit implicațiile sociale ale tipologiei de locuire, recuperarea spațiului public asociat, religia și locuirea, pe de o parte, dar și implicațiile digitalizării informației în tipologia locuirii. Acestea au fost câteva subiecte analizate. Alături de acestea s-au dezbătut aspecte complementare ale cercetării legate de locuire. Între acestea: implicații antropologice ale spațiului public, ale celui privat sau semi-privat actual, fenomenul migraționist un complement al cercetării în materie de locuire, astăzi. Alături de tipologii de locuire analizate pragmatic, au fost prezente în conferință studii de caz ce au investigat percepția actuală a spațiului construit privit ca model matriceal de reurbanizare posibilă.

În speranța că cele prezentate în publicație au trezit un interes sperat, îndrăznim să formulăm invitația către viitorii autori de a se alătura următoarelor numere ale revistei. Anticii încercau să transmită viitorimii înțelepciunea vremii “*verba volant scripta manent*”. Studiile și manifestările reper în arhitectură confirmă, cu fiecare nouă realizare notabilă a domeniului, faptul că arhitectura a reprezentat constant contribuția decisivă din punct

all these targets, architecture needs to explore and express today viable answers to real events. The articles included in this issue, are based on the lectures presented in May 2019 in the international conference *Habitation. Context and Perspectives*.

The participants approached the proposed theme with instruments associated to the profession using information that may seem unrelated to architecture, design and urbanism, but which is actually deeply involved in the process of design.

The subjects brought up during the conference have underlined the social implications of habitation, such as recovering the surrounding public space, the involvement of religion as well as the repercussions of digitalisation in dwelling, to name a few. Some of the authors proposed subjects complementary to habitation such as the role of anthropology in public, private and semi-private space, the phenomenon of migration and its effects on dwelling. Together with the analysis of building typologies, some case studies were presented, in order to investigate the present perception of built environments as a potential model of matrix reurbanization.

With the hope that the information included in this issue has met the expectations, we dare to invite future authors to join us in the issues to come. The ancient philosophers intended to pass on to future generations the wisdom of those times in the form of “*verba volant scripta manent*”. Significant studies in the field confirm with each new notable achievement that architecture has always been culturally relevant. It requires imagination in order

de vedere cultural. Ea presupune imaginație și realizare materială deopotrivă într-un context socio-cultural dat, aflat în continuă transformare.

to materially conceive in a constantly changing social and cultural context.



Fig. 3: Metabolism - Restless ground (an IV/4th year of study, 2017-2018)

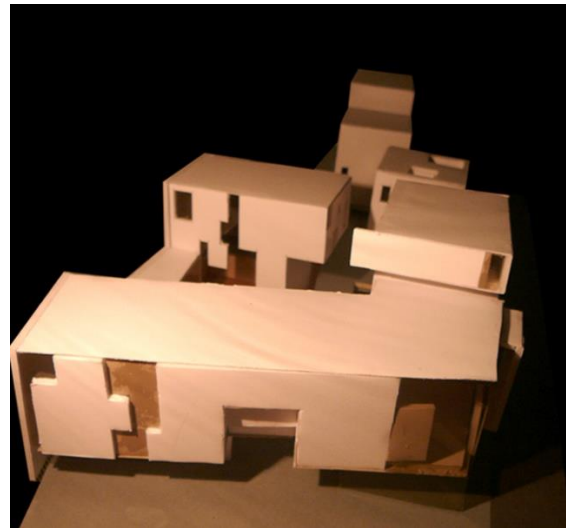


Fig. 4: Proiect Locuințe Colective (an III, 2010-2011)/
Project collective housing (3rd year of study, 2010-1011)

Articolele și publicația în sine își doresc să deschidă porțile unor debateri constructive în legătură cu expresia procesului de creație și proiectare de arhitectură, ilustrări palpabile și demonstrații

The papers as well as the publication itself wish to open perspectives for new constructive debates concerning the creative process of architecture, concrete illustrations and revealing demonstrations

revelatoare înfățișând studii și cercetări semnificative ale arhitecților și urbaniştilor, ale dascălilor și discipolilor, ale colegilor de breaslă de pretutindeni, și celebrând o comunitate de cadre didactice și studenți autori dedicați arhitecturii și comunității universitare căreia îi aparțin.

and studies of architects and urban planners, of professors and students, of fellow architects all over the world, celebrating a community of authors devoted to architecture.