

# EXPERIMENT URBAN – ANALIZĂ ȘI EXPRESIE / URBAN EXPERIMENT – ANALYSIS AND EXPRESSION

Anca MITRACHE, Conf. dr. arh. / Assoc. Prof. PhD Arch.

mitracheus@yahoo.com

## Rezumat

Obiectul de arhitectură reprezintă interacțiunea între materie și definirea acesteia. Limbajul ghidează construcția în diferite etape ale conturării acesteia. Limba maternă a arhitecților este spațiul, spunea Italo Calvino. Conclucrarea acestora a compus un prim răspuns în sit real al studenților de la facultatea de arhitectură. Exercițiul de proiectare propus de atelierul nostru s-a desfășurat în centrul istoric al capitalei. Lectura care ne-a însoțit pe parcursul proiectului a fost cea aparținând lui Charlie Simic din "Street Corner Theology": "Dezordinea orașului părea sacră. Toate lucrurile erau legate între ele. Suprateranul asemeni subteranului. Iar noi - fragmente ale unui întreg nedeclarat." Și tot Simic spunea că "Înțelesul este întotdeauna în căutare de sine. Revelații nebănuite ne așteaptă la următorul colț de stradă."

Exercițiul propus studenților în prima parte a semestrului 3 de studiu la Facultatea de Arhitectură în cadrul Atelierului de Proiectare face parte dintr-un proces mai larg de aprofundare și însușire a unei serii de cunoștințe teoretice, abilități, deprinderi și cunoștințe necesare viitorilor arhitecți. Gama de abilități necesară a fi însușite în cursul procesului didactic de atelier anul 2 de studiu cuprinde noțiuni legate de *conformarea obiectului* de arhitectură, date referitoare la înțelegerea proceselor ce susțin activitatea umană și bineînțeles date referitoare la *context*. Proiectul propus pornește cu exercițiul lecturii locului cărui îi va fi încredințat obiectul. Acesta pleacă de la cunoașterea datelor ce țin de analiza amplasamentului și de înțelegerea proceselor firești ce aparțin vieții și relațiile sociale inter-umane. Pasul următor a avut drept țintă formularea unui răspuns propriu, nuanțat de modul personal de percepere și înțelegere a amplasamentului în forma unui obiect arhitectural și explorarea potențialului expresiv al formei și materialului în scopul materializării intenției declarate. Analiza și *înțelegerea formei spațiale* în relație cu materialul din care aceasta urmează a fi creată are drept scop înțelegerea faptului că un obiect de arhitectură este o alcătuire complexă conturată de o structură și un material specific în strânsă legătură cu spațiul din care acesta face parte.

În căutarea unui limbaj arhitectural, înregistrările noastre transformă contururile unei prezențe vizibile și invizibile ale mediului, întruchipând legătura între activitatea umană în relație cu existentul.

**Cuvinte cheie:** spațiu public, spațiu privat, experiment urban

## Abstract

*An architectural object embodies the interaction between matter and the definition of matter. Construction is guided by language throughout the stages of its completion. Siegfried Giedion once said that space was the mother tongue of architects. This association has helped architecture students devise their first architectural responses to a real site.*

*The design exercise suggested by the 2<sup>nd</sup> year studio took place in the historic centre of the capital. Charlie Simic's "Street Corner Theology" was our constant companion during the project: "The disorder of the city is sacred. All things are interrelated. As above, so below. We are fragments of an unutterable whole." Simic also said that "Meaning is always in search of itself. Unexpected revelations await us around the next corner."*

*At the Faculty of Architecture, during the third semester of study, the design exercise suggested by our Design Studio is part of a broader process of systematic study and acquirement of the knowledge, theoretical constructs, skills and practices indispensable to future architects. The skill set students must develop during the 2<sup>nd</sup> year of study includes notions about shaping the architectural object, data referring to the understanding of the natural processes that support human life and, naturally, information having to do with context. A reading of the site on which architectural objects are to be placed is the key starting point of the project. This entails knowledge of the data necessary for the analysis of the site and the understanding of the natural processes of human life, activities and inter-personal relationships. Next, each student formulates a personal response, specific to their own perception and reading of the site. By exploring the expressive potential of shape and materials, the combined effect of reading and perception materializes into an architectural object. The analysis and understanding of spatial shape indicate to the students the fact that an architectural object is a complex unit defined by a structure and a specific material, both in close connection with the intended site of the object.*

*While searching for an architectural language, our efforts transform both the noticeable and the imperceptible edges of the site's sphere of influence, illustrating the link between human activity, architecture and the present.*

**Keywords:** public space, private space, urban experiment

Una dintre cele mai interesante teme înfățișate studenților de anul 2 și 3 ai Facultății de Arhitectură din UAUIM a fost în egală măsură o provocare: *spațiul public vs. spațiu privat* în centrul istoric al Capitalei. Adulmecând parcă situl, studenții s-au lăsat atrași de cotloanele cartierelor vechi înfășurate în istorie și cultură. Această intruziune i-a condus, inevitabil, către o concluzie neașteptată; aceea că, istoria nu este o practică pasivă, nu e un subiect învățat la școală și atât. Întâlnirea zilnică cu structurile orașului vechi, cu materialul și legendele lui dezvăluia o cu totul altă viziune asupra lui. Paradoxal, istoria nu mai era ferecată în trecut. Ea devenise vibrantă, vie, constant re-apropiată, solicitând permanent noi înțelesuri. Această succesiune de straturi experimentată la scara 1:1, a format punctul de plecare al unui studiu ce s-a întins pe durata unei luni și jumătate de cercetare și concretizare.

„Limba maternă a arhitecților”, spunea cândva Siegfried Giedion, „este spațiul”. Încercarea, mai apoi, de conturare a unei idei prin prelucrarea formelor specifice materialului și spațiului generat de acesta, a dat naștere unor răspunsuri extrem de variate și interesante în viziunea studenților departamentului Bazele Proiectării - așa cum Charlie Simic spunea undeva, „Înțelesul este întotdeauna în căutare de sine. Revelații nebănuite ne așteaptă la următorul colț de stradă.”

Obiectul de arhitectură reunește interacțiunea între materie și definirea acesteia. Limbajul formal construit pas cu pas, cunoașterea contextului, a datelor referitoare la poziție, orientare, memorie, loc, continuând cu alegerea materialului în forma sa specifică, conturează treptat construcția formei. Memoria spuselor lui Simic din cartea sa „Street Corner Theology” parcă ne urmărea pretutindeni : „Dezordinea orașului părea sacră. Toate lucrurile erau legate între ele. Suprateranul asemeni subteranului.” Iar noi – „fragmente ale unui întreg nedeclarat.”

Exercițiul propus studenților în prima parte a semestrului 3 de studiu la Facultatea de Arhitectură

*One of the most interesting design themes presented to the 2nd and 3rd year students of IMUAU's Faculty of Architecture was also a bit of a challenge: public space vs. private space in Bucharest's historic centre. Getting a line on the inner workings of the site, the students were charmed by the old neighbourhoods, where every street corner and entry-way are steeped in history and culture. This intrusion inevitably led them to an unexpected conclusion: history isn't a passive practice, nor merely subject taught in school. Daily encounters with Bucharest's old structures, materials and legends helped them form a wholly different vision of the city. Paradoxically, history was no longer relegated to the past. It had come to life, become vibrant, constantly re-appropriated, permanently seeking new meanings. This succession of layers, experienced on a 1:1 scale, was the starting point of a study spanning three months and a half, which included research and elaboration.*

*Giedion once said that "space is the mother tongue of architects". The attempt to give form to an idea by working with shapes specific to each material and with the spaces thus generated challenged the students to come up with extremely varied and interesting perspectives on the subject at hand. As Charlie Simic used to say, "Meaning can always be found by searching for the self. Unexpected revelations lurk at the next street corner."*

*An architectural object embodies the interaction between matter and the definition of matter. Devising a formal language step by step, getting to grips with the context, with various data regarding positioning, orientation, memory, place, and segueing into choice of materials gradually lead to the development of shape. The memory of Simic's words - from his book "Street Corner Theology" - was our constant companion: "The disorder of the city seemed sacred. All things appeared to be connected to one another. Above ground, underground, everything was similar. And we were fragments of an undisclosed whole."*

*At the Faculty of Architecture, during the third semester of study, the design exercise suggested by our Design*

În cadrul Atelierului de Proiectare face parte dintr-un proces mai larg de aprofundare și însușire a unei serii de cunoștințe teoretice, abilități, și deprinderi necesare viitorilor arhitecți. Gama de abilități necesar a fi însușite în cursul procesului didactic de atelier corespunzător anului 2 de studiu cuprinde noțiuni legate de *conformarea obiectului* de arhitectură în acord cu datele referitoare la înțelegerea proceselor ce susțin activitatea umană și bineînțeles datele referitoare la *context*. Ca punct de plecare, exercițiul lecturii locului căruia îi va fi încredințat obiectul este extrem de important. Acesta pleacă de la prelevarea informațiilor ce țin de natura amplasamentului și înțelegerea proceselor firești ale vieții orașului. Urmează apoi formularea unui răspuns propriu, nuanțat de modul personal de percepere și înțelegere al amplasamentului, în forma unui obiect arhitectural și explorarea potențialului expresiv al formei și materialului în scopul materializării intenției declarate. Analiza și *înțelegerea formei spațiale* presupun asimilarea faptului că un obiect de arhitectură este o alcătuire complexă conturată de o structură și un material specific în strânsă legătură cu spațiul din care acesta face parte. Exercițiul formulat final de fiecare student a explorat potențialul expresiv al unui exercițiu formal în relație directă cu structura și materialul din care acesta este realizat, propunând o înțelegere cât mai firească a spațiilor interioare create, dar și a celor exterioare generate prin amplasarea noului obiect. În egală măsură, înregistrările noastre transformă contururile unei prezențe vizibile și a încă uneia mai puțin vizibile (cea a unui gând, a unei idei, a unei impresii) într-un limbaj arhitectural ce întruchipează un mod (un tip) „de oratorie a forței prin mijlocirea formelor” cum îi plăcea lui Nietzsche să se exprime când amintea de arhitectură.

*Studio is part of a broader process of systematic study and acquirement of the knowledge, theoretical constructs, skills and practices indispensable to future architects. During the 2<sup>nd</sup> year of study, the skill set students must develop as a result of the studio's didactic process includes notions linked to the shaping of the architectural object, data referring to the understanding of the processes which support human activities and, naturally, information having to do with context. The proposed project starts with the exercise of reading the site on which architectural objects are to be placed. This entails knowledge of the data necessary for the analysis of the site and the understanding of the natural processes of human life, activities, inter-personal relationships – basically, the life of the city. The next step deals with formulating a unique response, specific to each student's personal perception and reading of the site. By exploring the expressive potential of shape and materials, the combined effect of reading and perception materializes into an architectural object. Through the analysis and understanding of spatial shape in conjunction with its designated material, students begin to grasp the fact that an architectural object is a complex unit defined by a structure and a specific material, both in close connection with the intended site of the object.*

*Each student's final response to this exercise explored the expressive capacities of shape in direct rapport with structure and material, leading to a concise, natural perception of both the interior and the exterior spaces created on site by the placement of the new architectural object. In equal measure, our efforts transform the noticeable, physical presence of the site, and an imperceptible presence (a thought, an idea, an impression) into architectural language which stands for „a sort of oratory of power by means of forms”, as Nietzsche liked to say with regard to architecture.*

Tema **GALERIE DIGITALĂ – SPAȚIU PUBLIC – EXPERIMENT URBAN** a provocat studenții să conceapă un spațiu expozițional pentru prezentarea unor creații de artă digitală de dimensiuni, formă și expresie variate. Arta digitală este un mediu recent, experimental al creației artistice, cu o mare flexibilitate de expresie care se traduce în necesitatea unor spații de expunere ele însele experimentale. Galeria de artă este însă și un spațiu public, pe care studenții au fost încurajați să îl gândească tot *experimental* ca tipologie și funcționalitate. Având drept sit un loc amplasat în inima Bucureștiului istoric, bordat de repere importante (biserica Sf. Anton, hanul lui Manuc), proiectul a presupus o citire atentă a sitului, la care noul obiect de arhitectură trebuia să se racordeze. Lucrând cu un context bogat în informație, primul impuls al atelierului a fost acela de a promova o abordare fie ea și colaterală. Problema proiectării este, intenționat, pluri-direcționată. Situl și tema conțin un nivel propriu de complexitate ce așteaptă să fie descoperită. Atenția a fost orientată întâi spre explorarea diversității sitului printr-o modalitate ce avantajează simultaneitatea de percepție. Aceasta este o atitudine către înțelegere și experiență intuitivă, dar și practică. Gesturile propuse prin variantele prezentate trasează și retrasează multiplicitatea modurilor de citire a mișcărilor prezente ori descoperite în sit, punând în valoare condițiile și activitățile umane desfășurate în legătură cu acel loc. Altfel spus, locul propus, parte de oraș, este și el, o altă formă a societății la scară redusă, acel ceva înconjurat de arhitectură, acea tensiune de relații: material - tipar, ceva în directă legătură cu fizicul și psihicul uman, memorie și istorie. Parcurgerea spațiului propus drept amplasament, mișcarea observatorului ce ocupă întreg spațiul, este sugerată în propunerile prezentate prin legături între puncte externe pe care le atinge și care se întrupează în proiect (prin desene, edificii, eseuri, fotografii, hărți). Aceste fragmente înregistrate uneori găsesc – cu imperfecțiunea inerentă învățăcelului – o manieră de exprimare a unei geometrii legate de realitate.

The project theme **DIGITAL ART GALLERY – PUBLIC SPACE – URBAN EXPERIMENT** challenged the students to imagine an exhibition space for digital art pieces of varying dimensions, shapes and means of expression. Digital art is a recent, experimental medium of artistic creation, and has a great flexibility of expression which translates into the necessity for exhibition spaces to also be experimental. In addition, the art gallery is a public space, whose typology and functionality were to be approached by the students in an equally experimental manner. Since the project site was located in the heart of historic Bucharest, hemmed by culturally significant buildings (St. Anton Church, Manuc's Inn), the project required a careful reading of the site to which the new architectural object had to connect. Working with a context rich in information, the first design impulse of the workshop was to promote a multi-layered approach. The actual design process was, intentionally, pluridirectional, with the complexities of the site and project theme waiting to be gradually discovered. At first, the students were made aware of the means through which to explore the diversity of the site, focusing on simultaneous, overlapping perceptions – an attitude equally based on comprehension, intuitive experience, and practice. As a result, the project solutions present gestures, record movements, various trajectories and paths around and across the site – in a nutshell, give an account of the human activities unfolding under the specific conditions of the site. In other words, the site – a part of the city – is a replica of urban society at a diminutive scale, framed by architecture, ruled by the tension between sets of relationships: material – pattern, human psyche – human body, memory – history. The reading of the site is inherently linked to the movement of the observer; that movement occupies the entire space, and is made apparent in the projects presented below by highlighting physical or virtual links between pairs of points situated on the perimeter of the site. Once recorded through drawings, text, photography and cartographic fragments, these elements are given - with the imperfections characteristic of the early stages of study - a geometric expression indissolubly linked to reality.



## ANDRADA BULAI



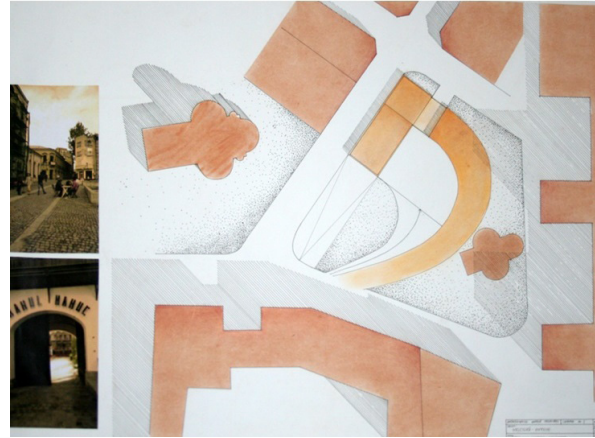
Soluția propusă pare o continuare a sitului din punct de vedere tectonic, printr-o suprapunere de plăci de beton care alcătuiesc două tipuri de profile geologice juxtapuse: parțial subteran, un nivel cu rapel speologic (spațiul rezervat expunerii artei digitale și al unei mici cafenele); suprateran, inversul profilului spațial al peșterii – un crater stilizat, ale cărui extremități formează gradenele unui spațiu public deschis. La fel de clară ca și inspirația tectonică a volumetriei propuse este și strânsa legătură dintre formă, material și structură, cu o mică adăugire inventivă: curburile plăcilor superioare trimit spre o ductilitate mai mult organică decât minerală.

*The solution devised by the student seems a tectonic extension of the site through an overlay of concrete slabs, forming two different types of juxtaposed geological profiles: one partly subterranean - with a strong speleological reference (housing the gallery proper and a small café), and a street-level space – basically, the reverse of the underground cave-like space – a stylized crater, whose extremities take the shape of tiers where the public can sit and relax. The tight connection between shape, material and structure is as clear as the tectonic source of inspiration for the gallery's volume, but with a slight, creative licence: the curvature of the superior slabs calls to mind a ductility which is more organic than mineral.*



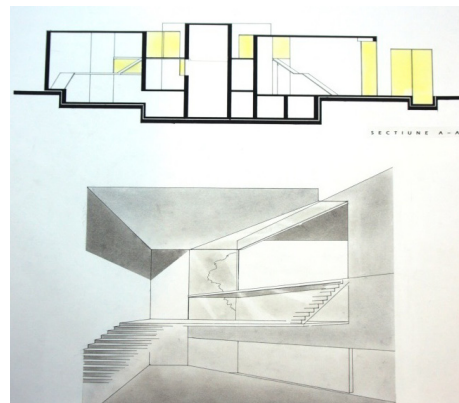
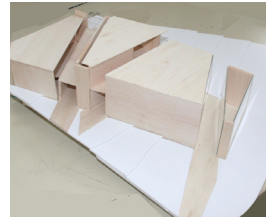
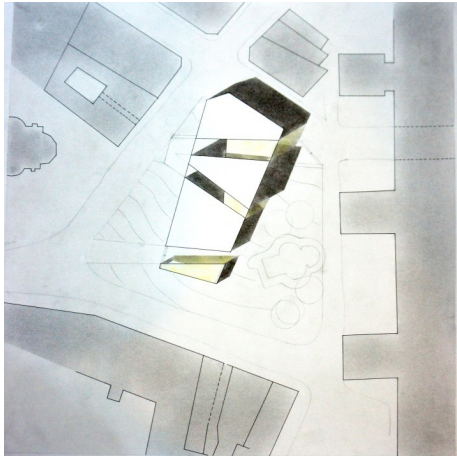
Un proiect ceva mai deferent față de context, care se raportează la elementele cadrului construit fără să le concureze, și care lasă să se desfășoare în interior spectacolul artei digitale.

Volumetria este alcătuită din două corpuri parțial îngropate, legate la nivelul spațiului public exterior printr-o rampă curbă (o terasă - belvedere) și la nivelul spațiului expozițional printr-o curte scufundată. Practic, propunerea suprapune două trasee – cel al promenadei, extinzând spațiul public al străzii, și cel al admiratorului de artă, lăsate să se desfășoare liber în spațiile interioare ale galeriei. Înălțimea supraterană a celor două volume se înscrie în media de înălțime a primului nivel caracteristic sitului, reconstituind vizual rețeaua de legături între clădirile reper ale zonei.



*With a slightly more deferent stance with regard to context, the project makes use of the site's built elements without trying to overshadow them and without impeding the spectacular unfolding of the digital art exhibition.*

*The gallery is composed of two partially underground pavilions, connected at street-level via a curved ramp (culminating with a terrace - belvedere) and at exhibition-level through a sunken yard. This solution superimposes two routes – that of the promenade, expanding the public space of the street – and that of the art admirer, contained within the volumes, but free to take any configuration suitable to the exhibits. The above-ground height of the two volumes pays heed to the average first floor height characteristic on site, and aligns to it in order to give shape to the visual network of relationships forged between the area's most important buildings.*



Soluția este organizată în jurul ideii de traseu, sau mai bine spus prin materializarea mai multor trasee pre-existente în zonă. Realizată din (aparent) un singur volum, în care sunt tăiate legături fizice care să dea materialitate legăturilor vizuale stabilite între elemente ale sitului (pasaaje, ganguri, reperi arhitecturale, etc.), galeria de artă digitală se conturează ca un traseu principal, interior, cel al expunerii operelor de artă, întretăiat de trasee multiple ale spațiului public exterior. Suprapunerea celor două paliere de lectură spațială se traduce și în volumetrie: spațiul interior al galeriei, cu multiple denivelări, este ritmat atât de schimbările de cotă de călcare și înălțime, cât și de alternanțe transparente/opac, lumină/întuneric, care marchează intersecțiile cu traseele spațiului public.

*The idea of linear itineraries structures the solution of the project – or, more aptly put, the solution represents the built version of several of the area's pre-existing routes. Featuring an (apparently) single volume, sliced into segments which give physicality to the visual links established between several of the site's elements (passages, entry-ways, landmarks), the digital art gallery is designed as one main itinerary – the interior space where works of digital art are exhibited – intersected by several routes belonging to exterior, public space. The juxtaposition of the two levels of spatial reading also translates into the volume: the interior space of the gallery, with its multiple platforms and varying ceiling heights, benefits from the rhythmic alternation between transparent/opaque and light/dark, which mark all intersections with public space routes.*

Cea de-a doua abordare – **ANSAMBLU DE LOCUINȚE COLECTIVE VS SPAȚIU PUBLIC** amplasat la intersecția Bulevardului Dacia cu Str. Toamnei, a fost, pentru atelierul anului 3, un prilej insolit de experiment urban, în sensul explorării relației dintre sit – cu atributele sale - și expresia formală intuită de fiecare student în legătură cu acel loc. În afara studiului locuințelor colective și fixarea noțiunilor de bază asociate acestui program arhitectural, abordarea atelierului s-a axat pe tranziția graduală de la spațiul privat al locuinței la cel public.

Proiectele au urmărit și nuanțarea acestei relații, poate ceva mai ușor de citit în această zonă - un bulevard trasat printr-o intervenție reglementată a cărei unitate și rigoare se întâlnesc cu scara domestică, modestă și trăsăturile specifice țesutului rezidențial al Bucureștiului de sfârșit de secol XIX. Tratatând cu atenție spațiul dintre corpurile ansamblului de locuințe, studenții au propus trasee pietonale, sisteme de curți (interioare sau la stradă), generos plantate, și spații semi-private destinate activităților de loisir sau comerciale. Mai mult, datorită amprentei spațiale și caracterului unitar al zonei, majoritatea proiectelor s-au îndreptat spre soluții low-rise, high-density, care se integrează reușit în profilul bulevardului.

Interpretarea caracteristicilor sitului într-o expresie arhitecturală proprie a fost atent analizată și guvernată de un cuvânt-cheie ce îl rezumă concis: conviețuire, rețesere, permeabilitate, paralelism, etc. Cuvântul-cheie s-a demonstrat un instrument eficace în controlarea direcției de proiectare asumate și evitarea din vreme a abaterilor, fiind mai ușor de urmărit pe măsură ce proiectul avansează.

În continuare sunt prezentate câteva proiecte care se înscriu, variat totuși, în cadrul experimentelor urbane – analiză și expresie. Pe lângă un răspuns corect, coerent și expresiv din punct de vedere arhitectural la cerințele temei și exigențele programului de locuințe colective, proiectele nuanțează inventiv relația public-privat, asociind locuințelor o serie de spații semi-publice și publice, gândite să stimuleze activități sociale, percepții variate, oportunități de reformulare și refuncționalizare variabile în timp.

*For the 3<sup>rd</sup> year students, the second project entitled **HOUSING COMPLEX VS. PUBLIC SPACE**, with a site located at the intersection between Dacia Boulevard and Toamnei Street, was an unexpected occasion for urban experiments focusing on the relationship between the site (and its attributes) and the formal expression devised by each student in response to site conditions. In addition to the study of collective housing and working through the basics of housing design, the studio explored the gradual transition between private and public space.*

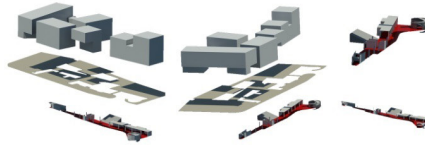
*The projects investigated various nuances of this relationship – perhaps easier to read in this area – a boulevard resulted from a regulated urban operation, whose unity and rigour blend with the smaller, modest scale and specific traits of the residential urban tissue characteristic of Bucharest at the end of the XIXth century. By paying special attention to the building-free spaces of the housing complex, the students put forward a series of pedestrian routes, systems of courtyards (interior or street-facing), green spaces with generous vegetation, and semi-private spaces meant for leisurely activities or commerce. Moreover, due to the spatial imprint and the cohesive character of the area, most solutions were of the low-rise, high-density variety, successfully integrated into the boulevard's profile.*

*In the case of each student, interpreting site characteristics in an individual architectural expression was carefully analyzed and controlled by a keyword which concisely resumes the core concept of the project: cohabitation, reweaving, permeability, parallelism, etc. The keyword proved to be an effective instrument in directing an assumed design direction and avoiding departures from the concept, and was pretty easy to follow as the project unfolded.*

*Further below are presented a few projects which fall into to the urban experiment category in terms of analysis and expression. In addition to formulating correct, coherent and architecturally expressive answers to the requirements of the theme and of the housing program, the projects illustrate different perspectives on the public-private rapport, by enriching the housing complex with public and semi-public spaces meant to stimulate social activities, varied perceptions, and a certain aesthetic and functional flexibility.*



## OANA ABĂLARU. Conviețuire / Cohabitation



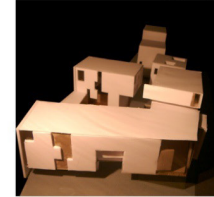
Universitatea de Arhitectură și Urbanism "Ion Mincu" București  
An 3 2010-2011 Proiect Locuințe colective



CONVIEȚUIRE



student arhitect: Oana Anca ABĂLARU  
inductor: conf. dr. in. Anca MIȚACHE



Ideea acestui proiect a fost urmarea a unei analize prin care am încercat să găsim: diferitele elemente ce definesc caracterul bulevardului Dacia și care pot constitui tipologii pentru o nouă arhitectură. Ganguri, logii, portice un anumit tip de goluri sau prevedea pentru extinderea spațiilor construite și susținerea amenajată, fiecare dintre aceste trăsături ale arhitecturii bucureștene poate fi o sursă pentru compunerea unor noi volume care să conviețuiască cu existentele.

Proiectul încercă, pe de o parte, să păstreze o scară a locului și, pe de altă parte, speculând acele elemente ale arhitecturii existente care pot transcende epocile istorice, să le găsească noi formule de existență în cadrul programului de locuințe colective.

În privința parcurgerii spațiului, un traseu pietonal rezolvă la nivelul subsolului și vizibil de la cota terenului natural ierarhizează trei zone ale ansamblului de locuințe. Caracterul privat crește la Bd-ul Dacia către Str. Toamnei, de la spații cu funcțiuni publice către locuințe cu grădini private. Ansamblul propune spații surmontabile și perspective neastăpătate și se dezvăluie treptat celui ce îl parcurge.

a	b
c	d
e	f

a) Perspectivă în fața locuințelor  
 b) Secțiune longitudinală  
 c) Plan general amenajare  
 d) Plan parter  
 e) Plan etajul Dacia  
 f) Perspectivă strada Toamnei  
 h) Amenajare

Proiectul se bazează pe o analiză atentă a caracteristicilor cadrului în care se inserează – Bulevardul Dacia, și reprezintă o ilustrare sensibilă a conceptului de conviețuire – pe de o parte, a locuitorilor ansamblului în cadrul comunității a zonei, iar pe de altă, a clădirilor propuse în cadrul construit existent. Dincolo de simplul mimetism al elementelor de limbaj arhitectural, în proiect sunt interpretate într-o nouă formulă tipologiile spațiale ale zonei, elementele-cheie de articulare spațială (pasaaje, ganguri, logii, portice), și preluată tendințe precum extinderea subterană a spațiilor construite și amenajate. De remarcat este și introducerea unui traseu pietonal drept element ordonator al ansamblului, pe care îl dezvăluie progresiv, și subtilitatea tranziției public-privat - de la deschiderea funcțiilor publice către Bd. Dacia până la intimitatea grădinilor private ale locuințelor de pe Str. Toamnei.

*The project is based on a careful analysis of site characteristics – Dacia Boulevard, and represents a sensitive illustration of the concept of cohabitation: on one hand, of the residents of the housing complex within the broader community of the area, and on the other, of the new constructions themselves within the built context. Beyond the simple mimesis of architectural language elements, the project interprets the site's spatial typologies in a new formula, using key-elements in space articulation (passages, loggias, porticos) and existing spatial tendencies – such as the subterranean extension of inhabited space. Another interesting feature is the introduction of a pedestrian route as regulating element of the ensemble, which is unveiled progressively, and the subtlety of the public-private transition – from the orientation of public functions towards Dacia Boulevard to the intimacy of the private gardens of the houses on Toamnei Street.*



Universitatea de Arhitectură și Urbanism "Ion Mincu" București  
An 3 2010-2011 Proiect Locuințe colective



student arhitect Valentin IONESCU  
indrumator: conf. dr. arh. Anca MITRACHE

08



Bucureștii se bucură de spații urbane interactive de spații care îi caracterizează. Îi definesc și îi conferă o atmosferă specifică de viață, de societate, de comunitate. Datorită densificării și aglomerației urbane excesive multe din spații s-au pierdut.

Împărțirea teritorială a Bucureștilui (Planul Borocșyn) se realizează în mahalale sau parohii după tipul de spațiu urban care îl definea. Zona studiată facea parte din Parohia Precupești Vechi, biserică care mai este și astăzi prezentă.

Zona era definită de trei tipuri de spații distincte – maidanul (spațiul public) – parohia (spațiul privat) – zona comercială (spațiul semi-public).

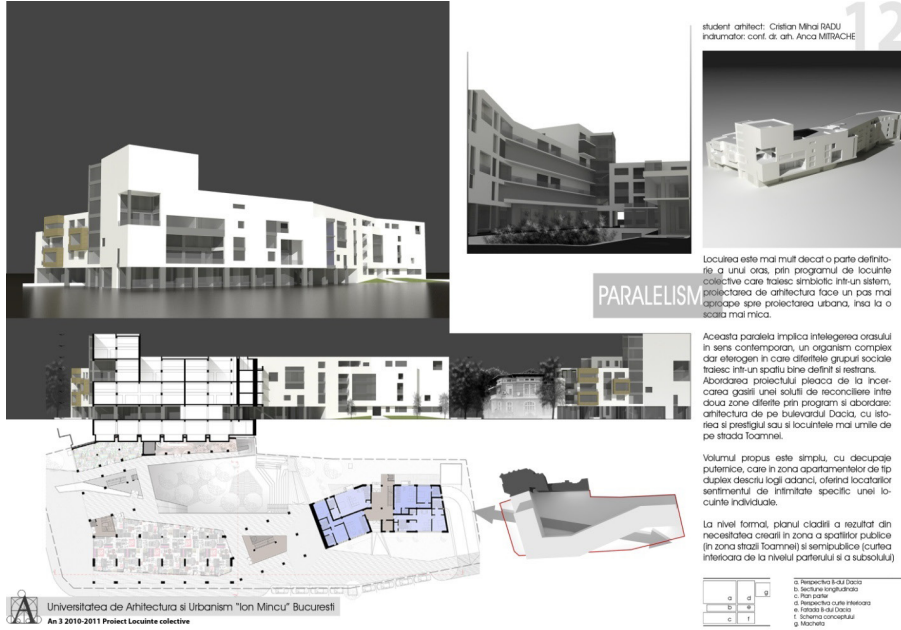
Am pornit de la ideea de a recupera atmosfera acestor trei spații urbane atât de pline de viață, de gălăgie, de amestec multietnic, de veselie. Trei curți distincte, perfect pătrate definesc ansamblul, fiecare din cele trei jucând rolul unui tip de spațiu experimental, în care omul obișnuia să comunice, să se regăsească, să interacționeze, să se simtă bine.

a	g	h
b	e	f
c	d	i

a) Perspectivă Strada Cooperare  
 b) Secțiune longitudinală  
 c) Bucureștii vechi  
 d) Plan parter  
 e) Secțiune transversală  
 f) Detaliu intrare  
 g) Plan înălțime al Bucureștilui

Inspirat de tradiția locurilor de interacțiune socială ale vechiului București – piețe, mahalale, maidane – și de atmosfera lor vibrantă, proiectul propune o reconfigurare modernă a spațiului privat al locuinței și al grupării locuințelor (fostele parohii și mahalale), a celui public (maidanul și piața) și a legăturilor dintre ele. Ansamblul este organizat în jurul a trei curți, două rezervate destinderii și activităților în comun ale locuitorilor, accesibile prin ganguri dinspre bulevard și str. Toamnei, și una care se deschide spre spațiul public printr-un pietonal plantat. Dubla orientare a apartamentelor (spre stradă și spre curțile interioare) și desfășurarea în jurul celor trei curți face aluzie la tipologia hanurilor bucureștene, cursivele nivelurilor superioare fiind sugerate de porticele prezente la nivelul parterului. Cuvântul-cheie este reșesere, materializat prin imbricarea spațiilor construite (private sau semi-private) cu cele deschise, publice.

*Inspired by the tradition of public interaction places in old Bucharest – marketplaces, “maidane” – and their vibrant atmosphere, the project proposes a modern reconfiguration of the private space of the dwelling and groups of dwellings (the old parishes and “mahalale”), of public space (the marketplace and the “maidan”) and of the connections between them. The complex is organized around three courtyards, two meant for the leisure and social activities of the inhabitants, and another opening up toward public space through a planted, pedestrian-only space. The double orientation of the apartments (street / courtyard) is a direct reference to the typology of old Bucharest inns, with the porches spanning the perimeter of the upper floors suggested by the porticos present in the project at ground floor level. The keyword is re-weaving, and focuses the project on the imbrications between built space (private or semi-private) and open, public space.*



Plecând de la un paralelism – sau, mai bine spus, o analogie între proiectarea urbană și cea de locuințe, în sensul că ambele au ca scop crearea sau intervenția asupra unor sisteme complexe, proiectul propune o tranziție a pietonalului mediat între Bulevardul Dacia și Str. Toamnei. Luând în considerare faptul că pe situl propus pentru realizarea ansamblului de locuințe colective se întâlnesc caracterul riguros și clădirile cu o arhitectură reprezentativă ce bordează bulevardul, cu țesutul modest al locuințelor la scară redusă de pe Str. Toamnei, ansamblul ia forma unui singur volum, frânt în plan, cu înălțime variabilă. Intimitatea locuitorilor este asigurată de logiile adânci ale apartamentelor tip duplex. Spațiile semi-publique sunt orientate către Str. Toamnei, în timp ce spațiile semi-private - o curte la nivelul parterului și subsolului – sunt parțial ascunse privirii de volumul construit.

*Based on parallelism – or, more precisely, on the analogy between urban design and housing design, seeing that both are geared toward creating or intervening on complex systems – the project illustrates a transition between Dacia Boulevard and Toamnei Street, mediated by a pedestrian route. Since the site is at the junction of the representative, rigorous architecture of the XIXth century boulevard and the modest scale of the residential urban tissue (Toamnei Street), the housing complex takes the shape of a single volume with a slightly zigzagging plan, and variable height. Semi-public spaces are clustered along Toamnei Street, while the semi-private spaces – a yard at ground floor and underground levels – are partially hidden from view by the built volume.*

## RAUL TĂTULESCU. Dematerializare / Dematerialization



Universitatea de Arhitectură și Urbanism "Ion Mincu" București  
An 3 2010-2011 Proiect Locuințe colective

Proiectul abordează programul de locuințe colective din perspectiva grupului social, căutând să stimuleze spiritul comunitar, fără a neglija însă nevoia de intimitate și individualizare. Compoziția volumetrică este simplă – volume regulate, amplasate astfel încât să creeze alveole accesibile publicului înspre Str. Toamnei și Bd. Dacia, și o serie de spații verzi sau de loisir semi-private. Volumele se racordează la aliniamentele celor două străzi, medind diferențele de înălțime. Dematerializarea pe verticală e susținută și de platforma pe care sunt amplasate majoritatea spațiilor alocate activităților în aer liber ale locuitorilor ansamblului, ridicată la 1.20m față de nivelul străzii. Aceasta permite o rezolvare abilă a subsolului, delimitând în același timp zonele de recreere. Pe platformă, de-a lungul unor trasee pietonale, se succed funcțiuni comerciale, servicii și locuri de joacă pentru copii. În ce privește arhitectura, volumele simple sunt desprinse prin rupturile de plan introduse de balcoane, logii, co-pertine, ce induc o senzație de vibrație a fațadei și permit individualizarea fiecărui spațiu locativ.



Student arhitect: RAUL TĂTULESCU  
Instructor: conf. dr. arh. ANCA MITRACHE

14



Situ se află într-o zonă foarte aglomerată a Bucureștiului și din acest motiv pe lângă funcția principală de locuire, proiectul trebuie să aibă în vedere și crearea unor spații de loisir.

Tasele pietonale din interiorul sitului conduc spre spații cu funcțiuni diverse: loc de joacă pentru copii, spații comerciale, cafetăria. Unul dintre elementele definitorii ale proiectului este platforma aflată la înălțimea de 1.20m ce are pe de o parte rolul de a ușura accesul la subsol și pe de alta parte, din a crea trasee de de-a-îmbrăcăminte mai bine delimitate exclusiv de circulații, zonele de curți verzi, zonele de recreere.

Amplasarea volumelor precum și înălțimile acestora limită raportarea la aliniament și înălțimea clădirilor adiacente pe strada Toamnei. În zona din spate Bd. Dacia clădirile sunt de înălțime mai mică și aliniate la strada în timp ce zona din spate Strada Mitza Erenescu înălțimile create iar clădirile sunt amplasate în front retras alveolar.

Pentru a da senzația de stabilitate și siguranță sunt folosite volume puternice, masive, volume ce apoi sunt introduse în scena zonei prin adăugarea de detalii. Retrogradierea față de fațadele tranșoarelor sau consolele ce par desprinse din corpul clădirii dau senzația de dematerializare a formelor impoanabile inițiale individualizând fiecare apartament. Aceste console de asemenea umbrăscă creează un spațiu intim asigurând suprafețele mai viabile. Proiectul încearcă să îmbine principalele moduri de a utiliza cel mai eficient înțelegând suferința a sitului cu ideea de a privi utilizatorii ca grup facilitând relațiile între aceștia fără a ține cu vedere nevoia de individualitate.



*The project approaches the architectural program of collective housing from the point of view of the social group, trying to stimulate community spirit without neglecting the need for intimacy and individuality. The volumetric composition is a simple one – a few regular volumes, placed so as to create public-accessible alveoli toward Toamnei Street and Dacia Boulevard, and a series of semi-private green and leisure spaces. Dematerialization on the vertical axis is enhanced by the use of a platform, raised 1.20m from ground level and sporting most of the ensemble's leisure spaces. It also allows easier access to a partly underground level, and serves to delimit areas meant for social activities. Commercial, service and playground spaces line the various pedestrian routes available on the platform. As far as architectural expression is concerned, the simple volumes are broken up by shifts of plans (balconies, loggias, canopies) which induce a sensation of façade vibration and allow each dwelling space their own individual expression.*



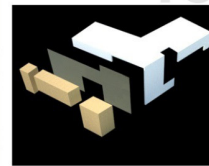
## ANDREI TURCU. Întrepătrundere / Interpenetration



Universitatea de Arhitectură și Urbanism "Ion Mincu" București  
An 3 2010-2011 Proiect Locuințe colective



18  
student arhitect: Andrei Danail TURCU  
indrumator: conf. dr. arh. Anca MIRACHE



Aici cum trebuie început orice proiect de arhitectură, printr-o analiză amănunțită a sitului cât și a întregii zone s-au evidențiat câteva caracteristici definitorii ale ansamblului, ce au dus la conturarea principiilor care stau la baza acestui proiect. Astfel soluția introduce pe lângă funcțiunea principală de locuire, capacitatea acestuia fiind spațiile private, funcțiunea complementară și anume cea de loait. Din această distorsiune a celor 2 funcțiuni rezultă o întrepătrundere a spațiilor private cu cele publice sau semiprivatizate dar fără a fi afectată calitatea locuului, a zonelor verzi sau a spațiilor de recreere.

La nivel de volumetrie, sunt preluate și reinterpretate retrogradele alveolare ale clădirilor din zonă, oferind în același timp și o alternativă a traseului pietonal, prin spații semiprivatizate al ansamblului de locuit. Se creează astfel un flux pietonal printr-un spațiu ce oferă posibilități de recreere, acces la spații comerciale și distribuție faza de zgomot și de aglomerație de pe Bulevardul Daciei și Strada Toamnei. Întregul ansamblu poartă o scară zonei dat prin regimul de înălțime sczut, P+4, cât și prin volumetria simplă, inspirată din formele la strada sau occidentală retrasă de la clădirile.

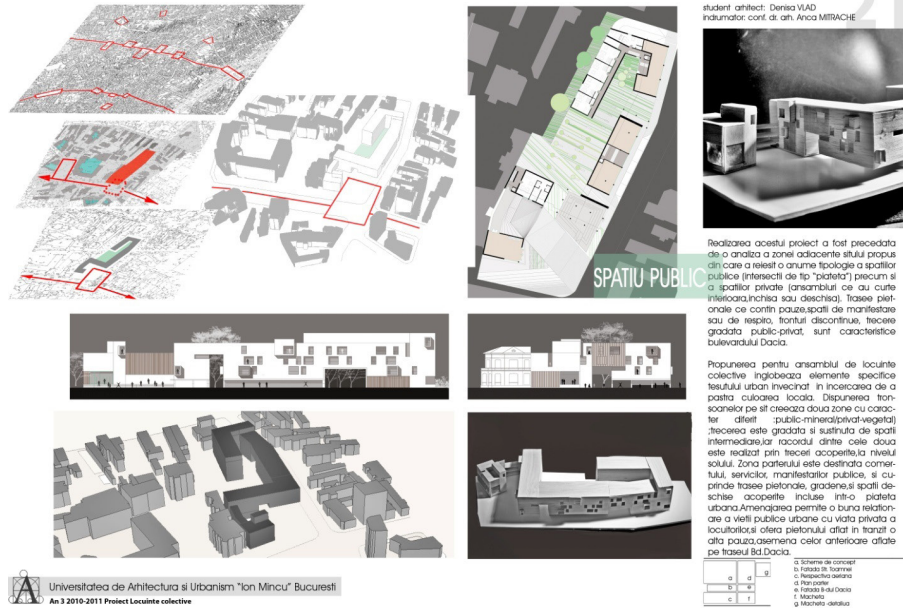
Proiectul creează o succesiune de spații care se întrepătrund și care se imaginează reciproc, adaptându-se la caracteristicile, nevoile și necesitățile zonei.

1	2	3	4	5
6	7	8	9	10
11	12	13	14	15
16	17	18	19	20

- 1) Traseu și axa locuului
- 2) Locuințe individuale
- 3) Locuințe colective
- 4) Spații comerciale
- 5) Flux pietonal
- 6) Respectarea zonelor
- 7) Respectarea zonelor
- 8) Respectarea zonelor
- 9) Respectarea zonelor
- 10) Respectarea zonelor

Cuvântul-cheie al proiectului este întrepătrunderea – mișcarea funcțională și spațială între locuire, recreere, comerț, și spații verzi. Nivelul ridicat de calitate a locuirii s-a bazat pe acest echilibru funcțional, vizual și de ansamblu, pe o bună integrare în cadrul construit existent și în caracterul urban al zonei. Volumetria propusă pentru micul ansamblu de locuințe colective urmărește coerența funcțională și reinterpretarea într-o cheie contemporană a alveolelor clădirilor existente în zonă. Nivelul de înălțime este păstrat la nivel de ansamblu (proporțiile corpurilor de clădire și raporturile dintre ele) precum și la nivelul elementelor de detaliu. Un traseu pietonal generos servește drept axă compozițională al ansamblului: începând cu o alveolă orientată spre Bd. Dacia, traseul leagă spații verzi și de recreere cu grad crescător de intimitate pe măsură ce avansează spre Str. Toamnei. Parterul clădirilor este în mare parte rezervat funcțiilor cu caracter public, iar traseul pietonal rămâne accesibil și non-rezidenților ansamblului.

The project's keyword is interpenetration – the functional and spatial mixture of dwelling, leisure, commercial functions and green spaces. The high quality of housing is based on the overall effect of the functional and visual equilibrium, on adequate integration into the built environment and the area's urban character. The volume composition seeks functional coherence by reinterpreting in a contemporary key the alveoli featured by extant buildings hemming the boulevard. Site characteristics are also referenced in the proportions of the ensemble's buildings, their rapports with each other and the site, their scale and height, as well as through architectural elements and details. A generous pedestrian route acts as compositional axis of the housing complex: starting from Dacia Boulevard with an alveolus, it connects green and leisure spaces with an increasing degree of intimacy as the route progresses towards Toamnei Street. Functions with a public character occupy most of the ground floor, while the pedestrian space remains accessible to non-residents as well.



Specificul urban al zonei studiate include o mare varietate tipologică a spațiilor publice – intersecții de tip piațetă, mici alveole care preced clădirile retrase de la aliniament, construcții cu curți interioare închise sau deschise, etc. Parcurgerea bulevardului Dacia este ritmată de discontinuitatea fronturilor și prezența micilor spații libere, cu vegetație de aliniament sau cu diverse funcțiuni comerciale. Axându-se pe această varietate a calității spațiului public în zona de intervenție, proiectul reia elemente specifice țesutului urban în care se inserează ansamblul. Amplasarea volumelor pe sit creează două zone majore cu caracter și statut diferit. Spre intersecția dintre Bd. Dacia și Str. Toamnei, o piațetă publică cu gradene (trată exclusiv cu parament mineral) oferă pietonului un prilej de răgaz, ferit de tumultul bulevardului. La parterul corpurilor de clădire

*The profile of the project site includes a great typological variety of public spaces – intersections of the small plaza type, series of alveoli preceding the buildings lining the boulevard, houses with open or closed, interior or exterior spaces, etc. The urban landscape of Dacia Boulevard carries the rhythm of building front discontinuity, of small public space successions, and is rich in vegetation and commercial establishments. Based on this variety of the quality of public space in the area, the project reinterprets the specificities of the urban tissues in which the housing complex is inserted. On site, the placement of the volumes creates two major areas, different in character and status. At the intersection of Dacia Boulevard and Toamnei Street, a public square (with exclusively mineral finishing) offers people a second of respite away from the tumult of the boulevard. Various public functions can be found*

ce bordează piațeta se găsesc diverse funcțiuni publice, iar spațiul deschis poate fi și scena unor mici manifestări publice / culturale. Cel de-al doilea spațiu este format din două corpuri articulate în formă de incintă în jurul unei mari curți semi-private, dominate de elementul vegetal.

Căutând un limbaj arhitectural emergent, studenții anilor 2 și 3 din cadrul departamentului Bazele Proiectării încearcă să răspundă provocărilor temei. Ei urmăresc legătura dintre material, formă și structură pentru a crea spații personalizate ce răspund în egală măsură cerințelor și așteptărilor locuitorilor – consumatori de arhitectură – în ce privește spațiul public.

*at the ground floor level of the buildings lining the square, which comes equipped with a small stage and can become the setting of small public / cultural events. The second space takes shape through the articulation of two volumes into a sort of enclosure, protecting a sizeable semi-private courtyard, dominated by the vegetal element.*

*Seeking an emergent architectural language, the 2<sup>nd</sup> and 3<sup>rd</sup> year students of the Basics of Architectural Design Department try to answer the challenges of project themes. They pay attention to the link between material, shape and structure, and attempt to explore it in order to create personalized spaces which respond in equal measure to the demands and expectations of the inhabitants – and users – of architecture and public space.*