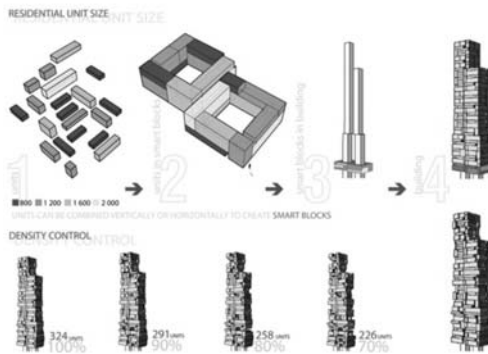
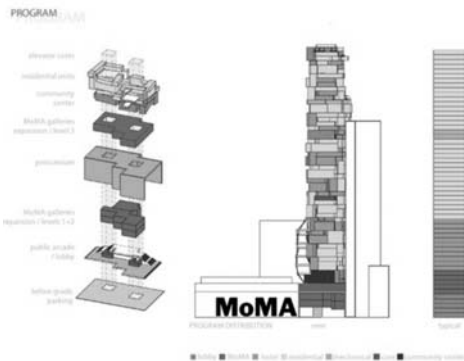


MIX VERTICAL ÎN ORAȘUL COMPACT

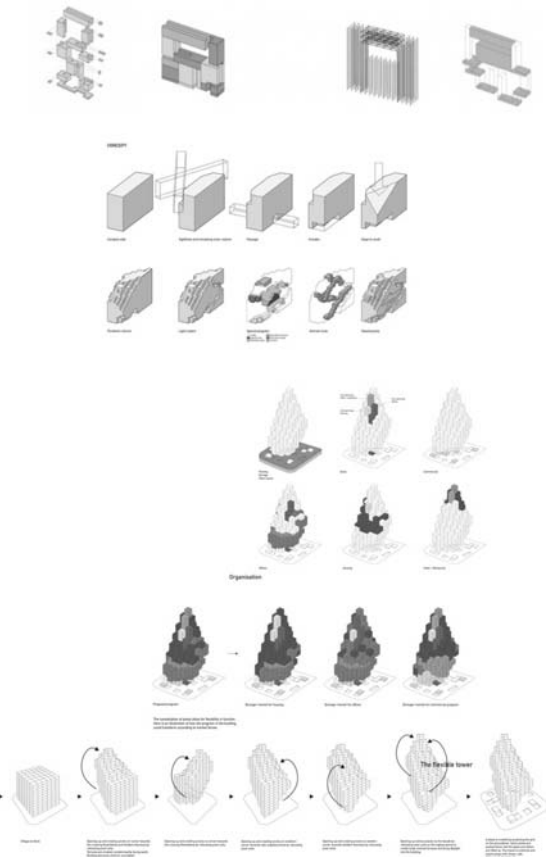
Asist. drd. arh. Alexandru CRIȘAN, UAUIM

Îndrumător științific: prof. dr. arh. Ștefan SCAFA-UDRIȘTE

„Când ai spațiu gol și îl umpli, nu înseamnă că ai eliminat golul.
Poți umple spațiu și crea mai mult gol decât ai fi avut neconstruind deloc.” (Daniel Libeskind)



MIX VERTICAL?



1. Cadrul de dezvoltare, premise

De-a lungul timpului, orașele s-au dezvoltat prin sedimentări succesive. *Extensiile și suprapunerile*, au devenit astfel mijloacele primare de compunere. Până la începutul secolului urbanismul părea să răspundă pozitiv, oferind variante de rezolvare problemelor legate de corelaționarea elementelor intermediare care alcătuiau și susțineau sistemul interconectivității individuale în cadrul urban. O serie de elemente precum creșterea demografică și densificarea excesivă a orașelor a condus spre imposibilitatea reacției din punct de vedere funcțional la solicitările societății actuale. Încercarea rezolvării *problemei cantității* prin intermediul urbanismului s-a tradus prin creșterea progresivă la nivelul cerințelor cadrului urban având ca rezultat expansiunea orașelor. Pierderea identității noțiunii de spațiu urban este consecința primară a urbanizării accelerate¹ și dezvoltării urbane necontrolate. Alternativele urbanistice propuse în ultimii 30 de ani nu rezolvă problemele create, ci le amplifică efectele. Instrumentele clasice ale urbanismului precum suprapunerea și alăturarea, aglomerarea excesivă a centrului, crearea orașelor satelit, separarea zonelor de birouri de marile centre etc. nu mai sunt instrumentele menite să remedieze *problema diversității solicitărilor și exploziei demografice* din ultimii ani².

*Orașul individual a încetat să mai existe*³. Exemplul Los Angeles-ului, asemănător mării majorități a metropolelor occidentale, ne prezintă situația relaționării între individualitate și structura urbană, apropierea acesteia de elementele cu care este obligat să interacționeze.[...]

Unul din dezavantajele *descentralizării* complete îl reprezintă dificultatea populației de a se deplasa între regiuni. Asemănător conceptului de homo faber legat de principiile pe care societatea industrială era bazată, conceptul de *Homo Movens* este legat de principiile societății industriale ca efect al fenomenului globalizării excesive. Creșterea distanțelor și densității a dus la înstrăinarea individuală în metropole, la pierderea contactului cu realitatea calitativă — piața, parcurile, strada pietonală devenind realități străine mării majorități. Poate acest fapt fi considerat o eroare de planificare la nivelul evolutiv al dezvoltării continue a orașului?

Mobilitatea care caracterizează societatea modernă nu poate fi explicată doar în termenii dezvoltării transportului. Conceptul „orașul viitorului” este o simbioză între centralizare și descentralizare.

Intensa defragmentare a spațiului public ne duce la teoria că „un singur spațiu nu mai poate reprezenta totalitatea spațiului public”. Publicul, consumatorul de spațiu nu mai atribuie nici o valoare spațiului urban chiar dacă se încearcă recrearea acestuia înzestrat cu semnificație de către arhitect. E nevoie ca publicul căruia i se adresează formele urbane să participe la făurirea lui, de unde și perceperea spațiului ca fiind de natură conflictuală și individualistă. Participarea în spațiul public presupune nu numai a fi văzut și a-i vedea pe alții cât și implicarea efectivă în procesul de decizie asupra spațiului public.⁴

Existența spațiului public este generată și condiționată de existența umană. Spațiul trebuie să aibă o „grupare” către care să se exprime, să-și releve simbolurile, să genereze stări, să condiționeze reacții etc.

Orașul nesfârșit este rezultatul urbanizării progresive necontrolate, orașul inaccesibil oamenilor, un oraș în care socializarea nu există și identitatea se reduce la traversarea zilnică a acestuia⁵. Dacă inițial premisele dezvoltării urbane vizau armonia și utilitatea într-un cadru definit spațial, în perioada post-modernă limitele suprimate determină anularea reacțiilor/relațiilor inter-umane.[...]

2. Ce este mixul vertical?

Mixul vertical se constituie ca o contra-reacție la dezvoltarea excesivă a orașului contemporan. *Concentrarea punctuală* într-un cadru predefinit, prin procedee precum alăturarea și aglomerarea de elemente specifice împrumutate din cadrul orașului, răspunzând unor necesități de ordin funcțional, constituie premisele dezvoltării mixului urban. Împrumutarea funcțiilor care aparțin orașului determină un microsistem care se auto-susține. *Verticalitatea mixului* va fi definită în context ca dată de orientarea și dezvoltarea sa în cadrul orașului (în antiteză cu orașul tip covor). Dacă tendința urbanizării excesive a constituit-o dezvoltarea preponderent orizontală, raționalizarea mixului introduce componenta verticală a dezvoltărilor urbane. Principiile dezvoltării verticale se constituie ca premise de analiza comparativă de inter-relaționare a elementelor determinante ale sistemului urban și al reacțiilor care se stabilesc între acestea. *Fluidizarea circulațiilor, accesibilitatea crescută și inter-relaționarea elementelor funcționale diferențiate transformă mixul într-un microsistem care preia attributele mediului urban.* Reacție la creșterea demografică excesivă, mixul vertical vine ca rezolvare prin creșterea densității locale raportate la suprafața de teren.[...]

3. Care este scara mixului vertical?

Raportat la scara orașului mixul poate fi considerat un element al structurii urbane. Raportat intrinsec la funcțiile și conexiunile care le determină mixul compune un micro-oraș de sine stătător inclus în cadrul întregului urban. Integrând orașul cu toate elementele sale, mixul are atributul de a anula funcțiile de care locuitorii acestuia nu au nevoie. Racordul cu orașul se realizează prin continuitatea și integrarea elementelor acestuia în cadrul mixului.

Teoria „*bigness*”-ului prezentată în *Delirious New York*⁶ caracterizează *scara la care trebuie raportat mixul vertical*. Depășind scara arhitecturală predefinită și relațiile de complexitate care se stabilesc între părțile componente, arhitectura mixului formulează mutații care induc o noua tipologie arhitecturală⁷ prin compunerea aleatorie a circulațiilor, scurt-circuitarea distanțelor, reducerea maselor prin artificii volumetrice, accelerarea construcției, eficientizarea utilizării terenului, preluarea funcțiilor orașului la o alta scară, reevaluarea infrastructurilor și eficientizarea acestora etc. Teoria *bigness*-ului este bazată pe patru teoreme⁸:

1. depășind o *masă critică* o clădire devine Mega-Construcție. O asemenea masă nu mai poate fi controlată printr-un singur gest arhitectural sau nici măcar printr-o combinație de gesturi arhitecturale. Incapacitatea tinde spre autonomia părților dar nu este asemănătoare fragmentării; părțile rămân atașate întregului.
2. *elevatorul* sau sistemul deplasării în cadrul obiectului, are potențialul de a stabili conexiuni mecanice în detrimentul conexiunilor arhitecturale, arta arhitecturală devine inutilă în cadrul *bigness*-ului.
3. în teoria *bigness*-ului, *distanța între centru/miez și anvelopantă dezvoltă atributul fațadei care nu mai reflectă funcțiile care sunt în spatele ei*. Onestitatea gestului arhitectural dispăre, iar arhitectura interiorului și exteriorului devin proiecte distincte, unul tratând instabilitatea programatică și iconografică a necesităților, altul agent al dezinformării și inducerii în eroare, ambele oferind orașului imaginea aparentă a unui obiect arhitectural. *Bigness-ul transformă orașul dintr-o sumă de certitudini într-o acumulare de incertitudini, ceea ce per-*

*cepem nu mai este ceea ce asimilăm*⁹.

4. depășind o anumită dimensiune în câmpul perceptibil, o clădire determinată în baza teoriei *bigness*-ului trece dincolo de posibilitățile de analiză teoretică, impactul acesteia aflându-se dincolo de calitatea demersului arhitectural.

5. împreună, toate aceste atribute ale *bigness*-ului, referitoare la scara obiectului, la compoziția arhitecturală, la transparența acestuia, la tranziția perceptivă, la etică, etc. implică într-un final concluzia că acesta *nu mai aparține niciunei părți a țesutului urban*.

Mixul vertical analizat prin intermediul teoriei *bigness*-ului transcende *statutul unei clădiri individuale*¹⁰ cu funcțiune determinată amplasată în textura urbană. Conexiunile stabilite în cadrul elementelor constitutive ale acestuia motivează reinventarea colectivului prin oferirea numărului maxim de permutări funcționale la nivelul ansamblului. Rem Koolhaas atrage atenția că numai prin intermediul *bigness*-ului arhitectura se poate disocia de curentele artistice ideologice ale modernismului și formalismului pentru a recâștiga puritatea maximă a gestului arhitectural ca instrument al modernizării în orașul viitorului¹¹. Acumularea transformărilor arhitecturale succesive generate de teoria *bigness*-ului determină o nouă tipologie de oraș. Amplasat în orice cadru, *bigness*-ul nu numai că stabilește legături cu orașul clasic prin coeziune, dar prin cantitatea și complexitatea facilităților pe care le oferă devine el însuși urban. Mixul vertical nu mai are nevoie de oraș, el reprezintă o nouă interpretare a acestuia, un oraș în sine.

4. Cronologie — despre originile „mixului” vertical

În căutările *orașului ideal* din perioada Renașterii, Leonardo da Vinci este primul arhitect care pune accentul pe dezvoltarea orașului prin concentrarea pe mai multe straturi. Una dintre primele încercări de transpunere a principiilor de alcătuire a unui mix vertical este dată de Unitatea de Locuit de la Marsilia propusă de Le Corbusier. Viziunea acestuia referitoare la spațiile care generează reacții la nivel social în cadrul locuirii colective și necesitățile pe care locuirea le subordonează, transformă unitatea de locuit într-un organism complex în cadrul căreia sunt generate relații cu funcțiuni conexe. Pentru prima dată „*la ville verticale*” a lui Le Corbusier introduce în *schema alcătuirii principale a ansamblului strada interioară* cu funcțiuni destinate magazinelor amplasată în cadrul ansamblului. De asemenea, sunt propuse spații destinate locurilor de joacă și o grădiniță la ultimul nivel, facilități ce urmau a fi redescoperite după aproape jumătate de secol în propunerile ansamblurilor rezidențiale post-moderne ale lui Steven Holl. Un atribut al Unității lui Le Corbusier este detașarea de sol a ansamblului și crearea legăturilor cu orașul prin introducerea principiului străzii interioare. Din punct de vedere cronologic, detașarea de modelul clasicizat al rezolvărilor arhitecturale funcționaliste, este propusă de *arhitectura vizionară* a începutului de secol — arhitectură care analizează variantele diferite de rezolvare și impune noi metodologii de abordare ale programului complex integrat. Raportat la scara orașului și puternic inter-relaționat cu structura acestuia, Theodore Garrett propune în 1906 *clădirea celor 100 de etaje*¹² împărțită vertical în 4 subzone: partea industrială la bază, urmată de birouri, locuire și hotel. La fiecare 20 etaje sunt propuse spații publice, piețe, teatre, spații comerciale zone de agrement etc. Acesta este primul exemplu care preia atributele orașului și le integrează scării obiectului arhitectural apropiindu-se de teoria mixului vertical contemporan.

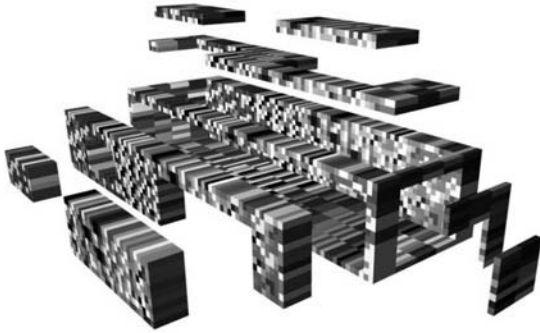
5. Mix vertical = container city sau despre „exemplul existent”?

Putem considera mixul vertical ca o aglomerare celulară de unități cu un specific funcțional? Legăturile care se pot determina între celule transformă ansamblul într-un mix vertical funcțional?

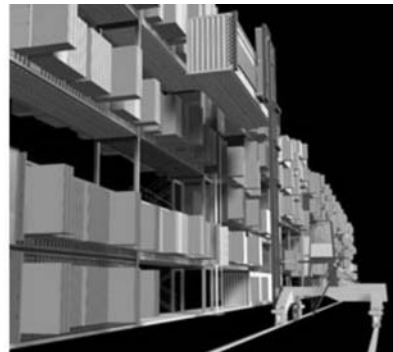
Simpla alăturare a unității tipologice prin multiplicare generează un ansamblu de elemente cu caracteristici comune. Inter-relaționarea acestora cu mediul pe care îl determină nu creează condițiile necesare și suficiente pentru declanșarea unor reacții în cadrul sistemului. Dacă alăturarea naivă a celulelor de locuit, spre exemplu, poate fi o modalitate de compunere a unui ansamblu funcțional, acesta trebuie să creeze legături între elementele constituente. Legăturile între elemente, în cazul de față celulele de locuit, facilitează accesibilitatea spațiului exterior-unitate. De cele mai multe ori, legăturile astfel formate creează relații între unitățile ansamblului. Dacă celulele sunt interconectate prin circulații și circulațiile determină raporturile între părțile constituente ale ansamblului poate fi considerat sistemul un mix vertical? Din punct de vedere formal, cu ocazia Bienalei de arhitectură de la Rotterdam din 2002, MVRDV propune tipologia *Container City*¹³. Prin multiplicare, unitatea tip container generează un ansamblu alcătuit din 3500 unități, un mega-container la scara unui oraș. Propunerea funcțiilor conexe locuirii și interiorizarea spațiilor comune apropie modelul MVRDV de tipologia mixului vertical, respectând teoria *bigness*-ul. *Container City*-ul propus, completează funcțiunea de bază, unitatea de locuit, cu anexe și facilități legate de programul locuirii. Inter-relaționarea și completarea funcțiilor conexe apropie *container city*-ul de imaginea mixului vertical, dar nu acoperă atributele care l-ar putea face pe acesta să se desprindă de structura urbană existentă. Facilitățile orașului nu sunt integral asimilate și preluate în cadrul container-ului care reacționează corelat cu orașul. *Orașul container* poate fi considerat o variantă de eficientizare a numărului unităților de locuit raportate la suprafața terenului, asigurând facilități și funcțiuni conexe locuirii, dar neputând exista decât în comuniune cu orașul în cadrul căruia este amplasat.

6. Tipologii mix. Introducere în mecanismele de alcătuire

Relațiile create de mixul vertical în cadrul orașului determină tipologiile de alcătuire ale acestuia. Prima tipologie o constituie mixul formal ca proiecție a fațadei/volumului într-un cadru determinat. *Mixul formal* se constituie ca artificiu al fațadei în vederea aducerii la scară și integrării în cadrul țesutului urban existent (integrare prin similitudine realizată prin preluarea elementelor specifice zonei în care este inserat). Un exemplu de mix vertical formal derivat din *container city* îl constituie complexul Silodam¹⁴ realizat de MVRDV la Amsterdam în 2005. Tratarea fațadei pe orizontală în registre succesive diferențiate compozițional (culoare, textură, materiale) unifică prin grupare unitățile similare și raportează obiectul în ansamblul său scării orașului. Fragmentarea succesivă diferențiată preia fronturile existente minimalizând dimensiunile ansamblului. Prin ritmicitatea repetiției, fațadele modulului de bază separă la interior zone destinate locuirii, pe criterii diferențiate de vârstă, mascând spațiile publice și funcțiunile conexe sub aceeași anvelopantă. Preluare a tipologiei *Container City*, modelul Silodam se compune ca *insertie prin integrare în țesut* (compunere și recompunere a spațiului public existent), valorificând doar facilitățile destinate locuirii. *Mirador Apartments*¹⁵, ansamblul realizat de MVRDV



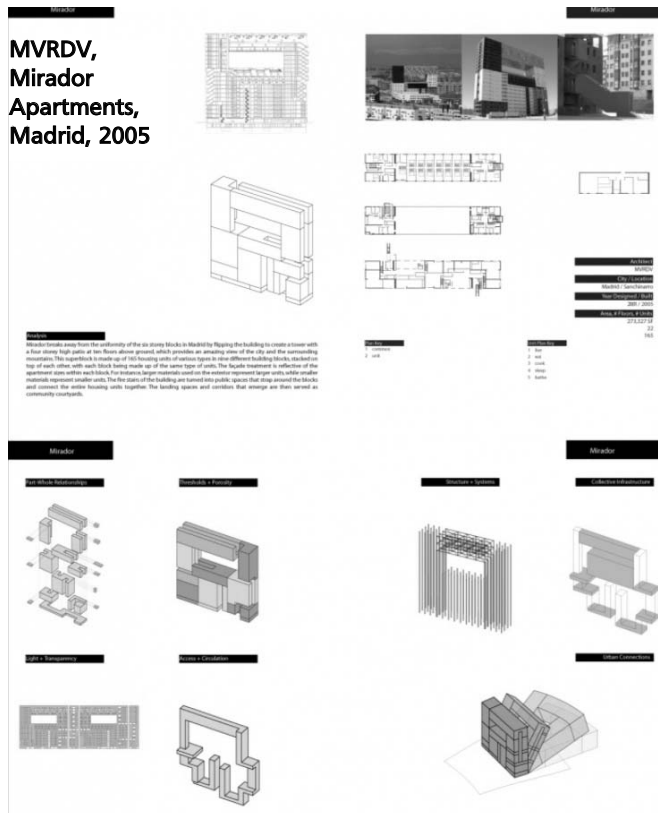
MVRDV, Model Container City, 2002
Concept, asamblare module,
imagini din interior, detaliu



Borkur Eiriksson, Mobile dwelling unit

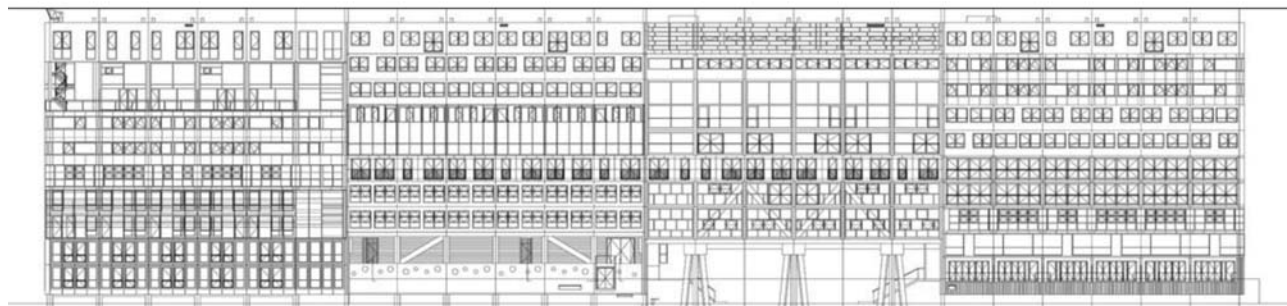
MVRDV, Model Container City vs. Borkur Eiriksson, Mobile dwelling unit

la Madrid în 2005, este un alt exemplu care pornește de la premise similare, reevaluând valențele spațiului public în interiorul ansamblului. Definirea clară a unui spațiu comun, de socializare, relaționat cu unitățile de locuit transpune elemente specifice orașului asimilate ansamblului. Legătura de subordonare cu orașului existent, se realizează prin relația acestuia cu vecinătățile. Complexitatea mixului constă în abilitatea acestuia de a relaționa funcțiunea locuitului cu cea de loisir, realizată prin intermediul platformei intermediare. Socializarea limitată se reduce la accesibilitatea curentă a unităților de locuit. Spațiul de tranziție cu puternice valențe sociale rămâne nodul de circulație verticală. Din punct de vedere al integrității conceptuale a mixului vertical, complexul Mirador este o consecință a rezolvărilor funcționaliste ale programului de locuit, împrumutând disimularea formalistă a reprezentării la nivelul fațadei (ceea ce este perceput nu se regăsește în ceea ce funcționează în spatele fațadei). Cu toate că împrumută din principiile de compunere a grupărilor funcționale, desenul grafic al suprafeței nu exteriorizează complexi-



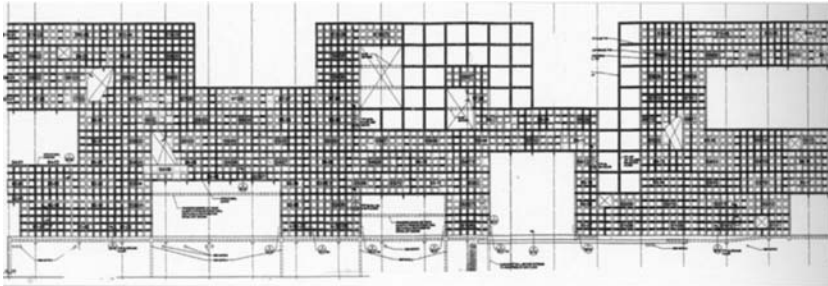
tatea ansamblului. Mirador este un obiect de arhitectură amplasat în cadru orașului, dar fără legături directe cu acesta, neîmprumutând suficiente elemente pentru a funcționa și a se autosuține.

Cu toate că exemplul lui Le Corbusier (*Unitatea de Locuit*, 1957) introducea funcțiuni complementare conexe inter-relaționale în cadrul ansamblului format din unitățile de locuit, puține exemple se regăsesc în arhitectura propusă în ultimii 50 de ani care să ducă mai departe viziunea acestuia. Un exemplu care face trecerea de la categoria *mixului formal* spre o nouă categorie îl constituie Simmons Hall¹⁶, MIT¹⁷ realizat de Steven Holl la Cambridge, Massachusetts în 2002. Pornind de la principiul porozității, Steven Holl propune un ansamblu care



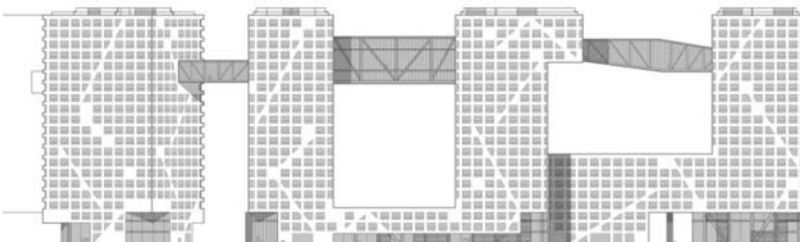
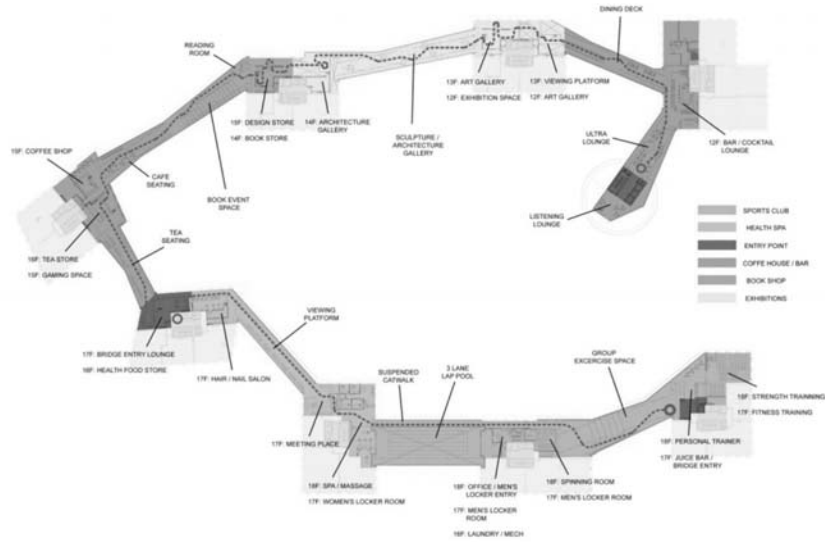
MVRDV, Silodam,
Amsterdam, 2005





Steven Holl, Simmons Hall, Cambridge, Massachusetts, 2002

reprezintă vizual o „secțiune verticală printr-un oraș”, dezvoltat pe 10 nivele și integrând facilități de locuire pentru studenți, un restaurant amplasat la nivelul străzii și un teatru. Constituindu-se ca reinterpretare a modelului Unității lui Le Corbusier, clădirea propusă de Holl realizează trecerea de la mixul formal la cel funcțional. Păstrând attribute ale mixului formal, fațadele propuse de Steven Holl *disimulează scara obiectului* raportată la mediul exterior. Dacă Silodam-ul propus de MVRDV transfigurează în fațadă unitățile de locuit disimulând spațiile comune, în cazul Simmons Hall fațada disimulează atât interiorul cât și legăturile create între



Steven Holl, Looped Hybrid Housing, Beijing, 2003

unitățile ansamblului.

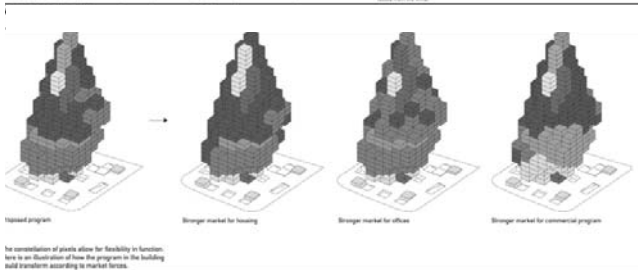
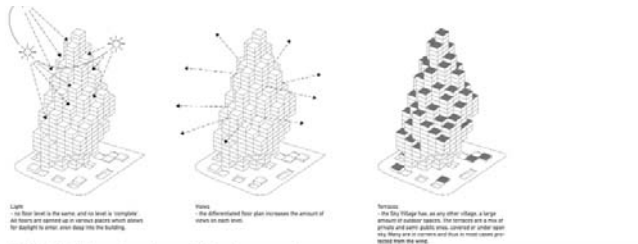
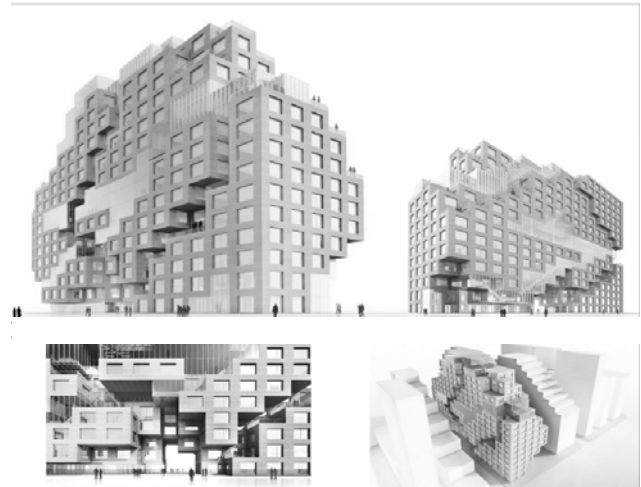
Urmând exemplul lui Alvar Aalto din *Baker House*, culoarele de circulație din cadrul ansamblului propus de Holl se transformă în spații publice determinând o zona de interacțiune și socializare cu puternice valențe urbane. Schimbarea percepției diferențelor între spațiul public și spațiul privat este relaționată de ideea *străzii interioare*¹⁸. Strada interioară de 3.3m lățime propusă de Holl încurajează întâlnirile întâmplătoare, oferind posibilități de socializare într-o clădire destinată studenților, pentru care interacțiunea socială este parte a progra-

mului arhitectural¹⁹. Strada interioară devine elementul care apropie Simmons Hall de unul dintre atributele esențiale ale mixul vertical. Fluiditatea spațiilor de interacțiune interioare și inter-conectivitatea acestora cu celulele destinate locuirii sunt factori care prevalează tranziția spre mixul funcțional.

Comparativ cu mixul formal care disimulează atributele orașului și preia incipient elemente disparate din cadrul acestuia corelându-le între ele, *mixul funcțional* cumulează elementele de împrumut, le reinterpretează și le exprimă volumetric și funcțional în obiectul de arhitectură. Mixul funcțional tinde să anuleze orașul, acaparând toate funcțiunile utile de care acesta dispunea. Acționând asemenea unui parazit în cadrul orașului, mixul funcțional acumulează prin concentrare, anulând determinările care ar putea motiva activitatea în afara sa.

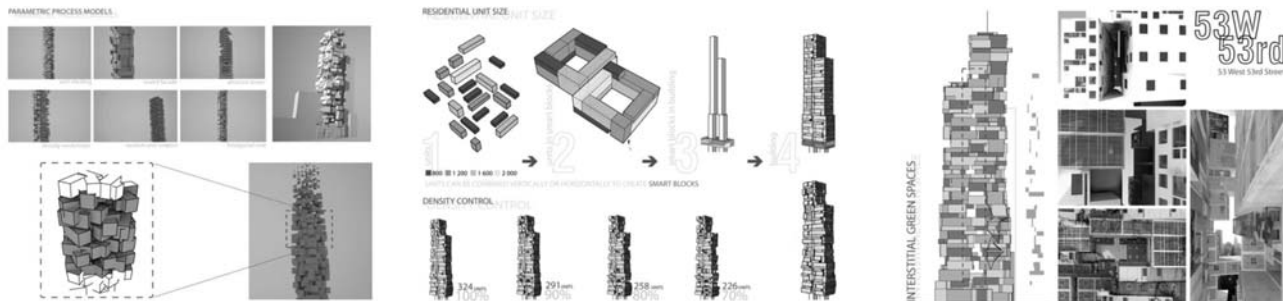
Un exemplu este *Looped Hybrid Housing*²⁰ propus de Steven Holl la Beijing în 2003. Un element aparte îl constituie regăsirea elementului străzii interioare a lui Le Corbusier dezvoltată orizontal la nivelurile superioare ale ansamblului de locuit. Transpunerea conceptului „*sky street*”, derivat din teoria „*sky city*”, se materializează din domeniul arhitecturii fantastice în spațiu social, în cadrul ansamblului rezidențial propus de Holl. Ansamblul segmentează zonele publice de interacțiune, plasându-le la nivelul solului și la nivelul *sky street*-ului interior. Spațiul de socializare superior include cafenele, spații de recreere, sport, club social etc., iar cel inferior, amplasat la nivelul solului, adăpostește săli de cinema, teatru, hotel, spații comerciale etc. Legătura dintre cele două zone realizează tranziția de la circulația simplificată verticală la modulul de socializare în cadrul ansamblului propus. Cele două subzone funcționale se completează prin fluidizarea circulațiilor generate de factorul social participativ. Pentru prima oară apare o circulație interioară continuă asemănătoare fenomenologic cu strada comercială din cadrul structurii urbane. Turnurile rezidențiale ale *Hybrid*-ului sunt organizate în concordanță cu mișcarea, secvența temporală și secvența urbană, generând reacții interactive asemănătoare orașului²¹. Mega-ansamblul propus de Holl este până în momentul de față singurul ansamblu construit care se apropie de idealul mixului vertical prin preluarea componentelor esențiale ale orașului în tentativa de auto-susținere și detașare. Din punct de vedere al mixului funcțional raportat la relația cu orașul, *Hybrid*-ul lui Holl exprimă structura funcțională interioară în fațadele ansamblului.

O reprezentare a *mixului funcțional integrat* este propunerea MVRDV-ului la Vienna în 2002 sub denumirea de *Kissing Towers*²². Urmând principiile aplicate în cazul Silodam și Mirador, MVRDV-ul identifică necesitatea creării unei imagini a densificării excesive, considerând comportamentul orașului introvertit reprezentat prin insulele izolate. *Kissing Towers* înglobează teoria *3D City*²³ ca răspuns a exploziei demografice și dezvoltării excesive a orașului contemporan. Atribute ale orașului 3D, precum *sky streets* care interconectează vecinătățile, *sky plazas*, *sky halls*, *sky walks* ca spații destinate socializării, transformă modelul propus într-un organism viu asemănător structurii orașului. Modelul unifică conceptul străzii interioare exemplificat prin orizontalitate și verticalitate. Verticalitatea nu mai devine un simplu spațiu destinat circulației, el devine stradă a orașului rabătută în plan vertical, un spațiu al socializării și interacțiunii între elementele care o determină. Crearea în cadrul acestor ansambluri de fluxuri de circulație continue, facilitățile împrumutate integral din cadrul orașului, transformă obiectul de arhitectură într-un micro-oraș independent. Programul propus de MVRDV se identifică cu modelul orașului ideal, oraș propus de arhitectura vizionară a începutului de secol.[...]



MVRDV, Sky Village, Copenhagen, 2008
Concept, scheme de organizare, imagini de ansamblu





Axis Mundi, Alternativa 53&53rd Street, New York, 2009, Imobil locuințe colective

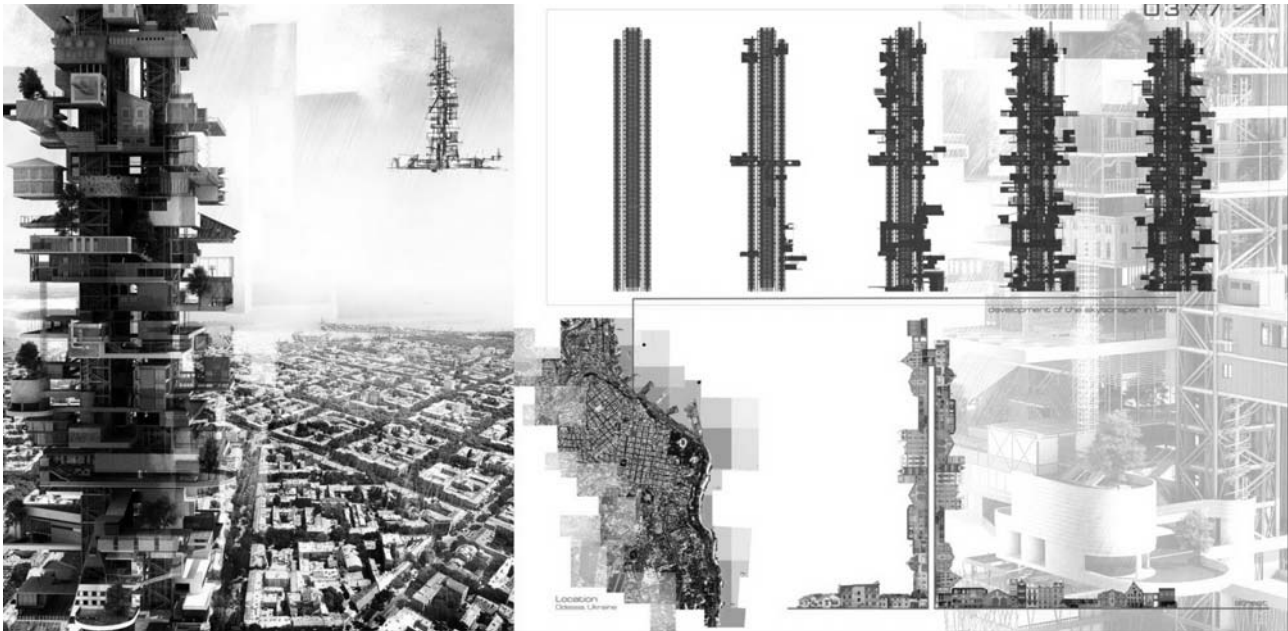


7. Tipologii. Concluzie. Mecanica Mix_Meca(nism)? Principii de alcătuire?

Din exemplele de mai sus pot fi identificate o serie de particularități sau comportamente distincte ale acestor micro-organisme verticale. După cum s-a demonstrat, modul de alcătuire determină funcționarea independentă sau interdependentă și restabilește trăirea „individuală” a spațiului. MVRDV experimentează cu mijloacele de compunere a ansamblurilor, de multe ori mergând până la utopie, respectiv implementând doar câteva modele. Simplificat, se remarcă o compunere a mecanismelor ca pornind de la unitatea de bază. Mixul este în esență o multiplicare celulară, care antrenează funcțiuni conexe.[...]



Evolo, Skyscraper Competition, 2008-2011,
Exemplu de arhitectură vizionară
www.evolo.us



Mecanismele primare sunt cele de însumare pe baza regulilor geometrice care operează cu celula ca solid, golul și respectiv funcțiunile conexe solide sau „goale” în sensul de liber. Diversele tipuri de aliniere geometrică pe nivel, precum și metoda de alcătuire a straturilor (prin similaritate sau nu) generează „regula jocului”. Multiplicarea simplă se poate realiza planimetric în jurul unui spațiu central care conține și nodul de acces vertical, după care urmează extrudarea volumului astfel obținut. Compunerea și recompunerea unității pe verticală implică o structură arborescentă care preia unitatea. „Jocul” amintit anterior, sau funcția aplicată compunerii poate îmbrăca diverse forme, cum ar fi: *tip extrudare*, consecință a funcționalității planimetrice (ex. *Silodam*, MVRDV, Amsterdam, 1995), *tip puzzle*, *tip grill etc.[...]*

Mecanismele complexe se definesc ca reguli (funcții) geometrice aplicate întregului ca ansamblu. În această categorie se disting: *carved out tower*, masiv din care sunt extrase volume (terase private ca spații de socializare – *Carved Out Tower* (MVRDV, Milano, 2005); *carved out tower extensie* (extragere terase, grădini, ce devin spații publice de interacțiune socială – *Mirador Apartments* (MVRDV, Madrid, 2001), *art mixer*, suprapuneri texturi (*53 West 53-rd Street*, Axis Mundi 2009), *recompunerea parametrică etc.* Din aceste sisteme fac parte operațiile 3D, cum ar fi cele de extragere a volumelor, de extindere, dincolo de limita „întregului” necesar. Tot în categoria fenomenelor 3D pot fi incluse și operațiile de *art mixer* – respectiv de suprapuneri de texturi, care de cele mai multe ori „atacă” volumul, fără a urma o consecință planimetrică. În utopiile contemporane, alcătuirea mixului prin recompunere parametrică, îmbracă forme spectaculoase, în care stratificarea orizontală nu mai este evidentă și funcțiunile „urbane” capătă fluiditatea pierdută odată cu densificarea.

Note

- 1 Legată de terminologia propusă de Peter Hall, „World City”, pentru a marca influențele creșterii globale în cadrul vieții urbane și accelerarea urbanizării la nivel mondial, Peter Hall, *The world cities*, London, 1966, pp. 961;
- 2 În baza studiilor realizate se aproximează o creștere prin dublarea populației în marile metropole în ultimii 30 de ani: Lagos de la 2 la 15 mil. locuitori, Istanbul de la 6 la 12 mil. locuitori etc., Rem Koolhaas & Bruce Mao, O.M.A., *S,M,L,XL, What Ever Happened to Urbanism?*, The Monacelli Press, 1998, pp.961;
- 3 Rem Koolhaas & Bruce Mao, O.M.A., *S,M,L,XL*, The Monacelli Press, 1998, pp.963;
- 4 Hannah Arendt, *Condition de l’homme moderne*, Calman-Levy, 2002;
- 5 Ricky Burdett & Deyan Sudjic, *The Endless City, Mexico City*, Phaidon Press Inc., 2007, pp.162-191;
- 6 Rem Koolhaas, *Delirious New York, a Retroactive Manifesto for Manhattan*, Monacelli, 1997;
- 7 Rem Koolhaas & Bruce Mao, O.M.A., *S,M,L,XL, Bigness or the problem of Large*, The Monacelli Press, 1998, pp.498;
- 8 *idem.*, pp.499-502;
- 9 *idem.*, pp.501;
- 10 Referitor la statutul emblematic al clădirii și la relația cu orașul Yona Friedman în *Urbanisme spatial* (1958) menționează: “*Bigness floats over Paris like a metallic blanket of clouds, promising unlimited but unfocused potential renewal of “everything”, but never lands, never confronts, never claims its rightful place-criticism as decoration.*”;
- 11 Rem Koolhaas & Bruce Mao, O.M.A., *S,M,L,XL, Bigness or the problem of Large*, The Monacelli Press, 1998, pp. 510;
- 12 Rem Koolhaas, *Delirious New York, a Retroactive Manifesto for Manhattan*, Monacelli, 1997, p. 89;
- 13 M.V.R.D.V., *KM3, Excursions on Capacities, Container City*, Actar, 2005, pp.980-983;
- 14 M.V.R.D.V., *KM3, Excursions on Capacities, Experiments-Mix Vertical, Silodam*, Actar, 2005, pp. 962-971;
- 15 M.V.R.D.V., *KM3, Excursions on Capacities, Experiments-Flip, Mirador*, Actar, 2005, pp.718-729;
- 16 Steven Holl, *Architecture Spoken*, Rizzoli, New York, 2007, pp.118-129;
- 17 *trad.* Massachusetts Institute of Technology;
- 18 despre Simmons Hall, Hilary French, *New Urban Housing*, Yale University Press, 2006, pp.115;
- 19 *idem.*, pp.117;
- 20 Xing Ruan, *New China Architecture*, Periplus, 2006, pp.90-93;
- 21 Steven Holl, *Architecture Spoken*, Rizzoli, New York, 2007, pp.146;
- 22 M.V.R.D.V., *KM3, Excursions on Capacities, Experiments-Tilt, Kissing Towers*, Actar, 2005, pp.1236-1241;
- 23 Dezvoltată de MVRDV în baza experimentului *Cube* (2000-2005), teoria prezintă orașul 3D ca unică alternativă în fața

procesului globalizării consumului spațiului arhitectural și al dezvoltării excesive în urma exploziei demografice din ultimii 30 de ani. Densificarea locală permite flexibilitatea unei dezvoltări progresive viitoare. M.V.R.D.V., *KM3, Excursions on Capacities, The 3D City, Intensifications*, Actar, 2005, pp.268-473.

Bibliografie selectivă

- ARENDDT, Hannah, *Condition de l'homme moderne*, ed. Calmann-Levy, 2002
- BURDETT, Ricky, SUDJIC, Deyan, *The Endless City*, Phaidon Press Inc., 2007
- ELIADE, Mircea, *Sacrul și Profanul*, ed. Humanitas, București, 1995
- FRENCH, Hilary, *New Urban Housing*, Yale University Press, 2006
- FRIEDMAN, Yona, *Urbanisme spatial*, 1958
- HABERMAS, Jurgen, *The Structural Transformation of the Public Sphere*, MIT Press, Cambridge, Massachussets, 1996
- HABERMAS, Jurgen, prefață la a 17a ediție a „Spațiului Public”, 1990
- HALL, Peter, *The World Cities*, London, 1966
- HOLL, Steven, *Architecture Spoken*, Rizzoli, New York, 2007
- KOOLHAAS, Rem, MAO, Bruce, O.M.A., *S, M, L, XL*, The Monacelli Press, 1998
- KOOLHAAS, Rem, *Delirious New York, a Retroactive Manifesto for Manhattan*, Monacelli, 1997
- KUROKAWA, Kisho, *Intermediary Space*, E.V.
- M.V.R.D.V., *Km3, Excursions on Capacities*, Actar, 2005;
- PINKER, Steven, *Life in the Fourth Millenium*, may/june 2000
- RUAN, Xing, *New China Architecture*, Periplus, 2006
- SANDU, Alexandru, *Compoziție urbană*, Note de curs, 2002
- SLESSOR, Catherine, *Social Life*, The Architectural Review, july, 1996
- ZEPF, Marcus, *Les paradigmes de l'espace publique* în Taussaint J.-Y. et Zimmermann M. (ed.), *User, Observer, Programmer et fabriquer l'espace public*, PPUR, Collection des Sciences Appliquées, Lausanne, 2001