

METODE DE ABORDARE A REAMENAJĂRILOR CLĂDIRILOR DE PATRIMONIU

Lector dr. arh. Dorina ONESCU-TĂRBUJARU

În momentul actual, în care criza economică mondială se resimte în toate domeniile de activitate, este unanim recunoscut faptul că problemele globale referitoare la folosirea eficientă a resurselor naturale, conservarea energiei cât și respectul pentru mediul înconjurător au devenit preocupări și mai importante ale societății contemporane.

De asemenea, s-a putut observa în ultima perioadă tendința promovării unei politici europene de conservare a identității culturale a orașelor și centrelor istorice, de reabilitare a patrimoniului arhitectural, precum și trezirea interesului public față de aceasta.

Astfel, păstrarea clădirilor existente favorizează economia de resurse, pe de o parte, cât și menținerea unei continuități istorice, pe de altă parte, mediul construit fiind dovada cea mai concretă a evoluției continue a civilizației.

În acest fel, reciclarea, de la simpla reducere și re folosire a deșeurilor până la reciclarea urbană (proces de reînnoire prin conversie), capătă o nouă dimensiune. Acest procedeu, ce presupune o reutilizare a clădirilor adaptându-le la noi funcțiuni, a devenit, pe lângă un adevărat fenomen ce exprimă atitudinea față de existentul construit și o tendință actuală în arhitectură.

Din acest punct de vedere, de un interes și o tratare specială beneficiază construcțiile de patrimoniu, ce reprezintă o parte a patrimoniului cultural.

Integrarea patrimoniului construit în viața socială se poate obține printr-o conlucrare a două valori: **valoarea culturală și valoarea de utilizare a clădirilor.**

Din punct de vedere al valorii sale culturale, o construcție poate fi: monument istoric de valoare națională și universală, monument istoric reprezentativ pentru patrimoniul cultural local, construcție cu valoare istorico-ambientală, construcție cu valoare arhitectural tipologică și construcție fără valoare culturală. Astfel, dacă o clădire poate fi demolată pentru valoarea sa de utilizare, din punct de vedere al valorii sale culturale ea ar trebui

păstrată și conservată în totalitate sau numai parțial.

În cadrul patrimoniului existent poate fi întâlnită o mare diversitate de situații, dacă ne referim la anumite aspecte ca: perioada în care a fost realizată clădirea și stadiul actual de degradare, sistemele constructive și materialele utilizate în execuția ei, aspecte tipologice etc. Dar, în toate cazurile, satisfacerea unor criterii de performanță precum funcționalitatea sau obținerea confortului ambiental și de siguranță în exploatare au un rol extrem de important. De asemenea, determinante sunt și noile exigențe ale utilizatorului, modificate prin schimbarea destinației de folosință inițială, realizându-se, după caz, conversia sau reconversia clădirii respective. Astfel, se subliniază caracterul cât se poate de complex al re-proiectării construcțiilor existente. În cadrul acestui proces de re-proiectare trebuie acordată o deosebită atenție amenajărilor interioare a spațiilor.

Modalitățile de abordare a reamenajărilor clădirilor de patrimoniu a constituit o preocupare constantă a cadrelor didactice care se ocupă de îndrumarea activității de proiectare de la disciplina „Arhitectură de interior”, încă de când aceasta era doar o secție a Colegiului de arhitectură, și a continuat și după înființarea Facultății de Arhitectură de interior. Important este, pe de o parte, să-i învățăm pe studenți cum să abordeze problemele și care sunt căile de urmat și, pe de altă parte, să le insuflăm atracția și interesul pentru acest domeniu. Pe parcursul anilor au fost destul de multe clădiri de patrimoniu supuse studiului în cadrul atelierului de proiectare, dintre care voi prezenta în continuare câteva.

Un prim exemplu îl constituie **PALATUL CANTACUZINO DIN FLOREȘTI**, construit între anii 1910-1916 după proiectul arh. Ioan D. Berindei și aflat, în momentul actual, într-o avansată stare de degradare.

Având în vedere asemănarea cu fațadele de la Versailles — Micul Trianon și Marele Trianon — de la care au fost preluate elemente neoclasicе, rococo și accente Art Nouveau, specifice stilului eclectic francez, Palatul Cantacuzino, structurat pe trei niveluri inegale (demisol, parter și etaj), a fost denumit „Micul Trianon”.

Premisa de la care a pornit studenta **Mihaela Bălan** în proiectul ei a fost refacerea interioarelor și punerea în funcțiune a palatului prin integrarea lui în circuitul turistic, transformându-l în muzeu de artă și istorie a epocii de început de secol XX.

Decorația exterioară păstrată, specifică stilului eclectic cu accente neoclasicе, a condus la tratarea în aceeași manieră a interioarelor.



Palatul Cantacuzino

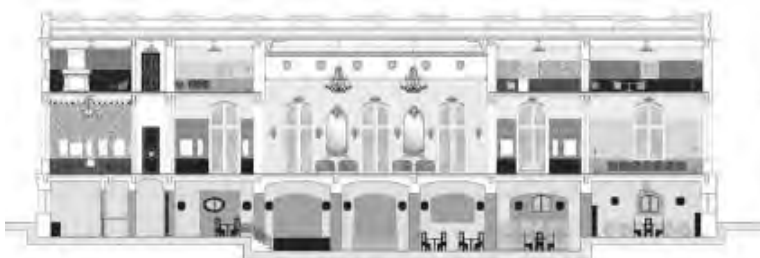
Micul Trianon





Marele Trianon

Fiind un proiect lung, cu derulare pe durata unui semestru și elaborat în patru faze, a permis un studiu mai aprofundat, până în stadiul de detaliere pentru anumite zone.



Proiect **Mihaela Bălan**, secțiune longitudinală

Au fost detaliate holul central de intrare (fig. 4) și sala mare de bal de la parter, încercându-se o refacere a interioarelor în spiritul în care

palatul a fost construit inițial (fig. 5). Studenta a fost atât de interesată de acest proiect de atelier încât și-a continuat demersul și la proiecte de specialitate de la disciplinele teoretice, precum studii de pardoseli și de elemente de decorație (fig. 6).

Având în vedere că sediul universității noastre se află de mai mulți ani într-un proces continuu de consolidare și reamenajare, am propus studenților ca temă de studiu pentru proiectul lung cu durata de un întreg semestru, **REAMENAJAREA UNOR SPAȚII DIN CORPUL VECHI** al **UAUIM** (construit între anii 1912-1927 după proiectul **arh. Grigore Cerchez**, în stil neoromânesc specific începutului de secol XX, cu multe elemente de inspirație brâncovenească).

Spre exemplificare am ales două proiecte care se situează pe poziții total diferite din punct de vedere al atitudinii față de existentul construit.

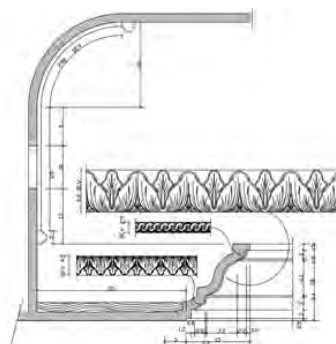
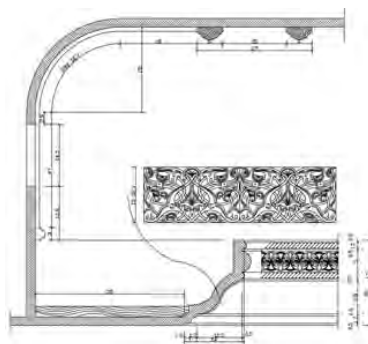


Hol central de intrare, secțiune transversală

Proiect **Mihaela Bălan**



Sala mare de bal



Detalii scafe

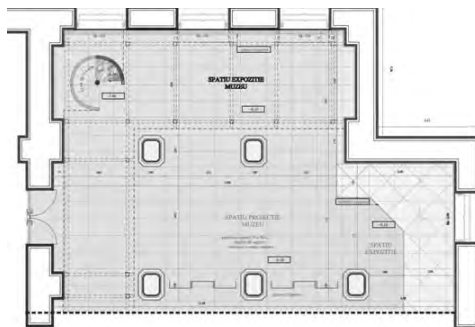
Primul se referă la reamenajarea spațiului de muzeu de la demisolul corpului vechi, situat sub amfiteatru.

Studenta **Simona Cristescu** a optat în soluția ei pentru păstrarea decorației existente și punerea în valoare a spațiului interior.

Pentru a oferi publicului accesul rapid la o cantitate cât mai mare de informații într-un format interactiv și atractiv vizual prin proiecții pe pardoseală și tridimensionale, cât și pentru a mări utilizarea spațiului, s-a propus introducerea unei supanțe în formă de U, accesibilă prin două scări elicoidale, păstrând astfel simetria existentă față de axul intrării.

Proiect Simona Cristescu

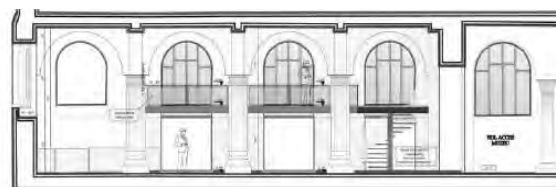
Propunere reamenajare spațiu muzeu: plan și secțiune longitudinală



Supanța, complet detașată de pereții și coloanele existente, este realizată dintr-o structură metalică ușoară, cu pardoseala translucidă și balustrada transparentă (ambele din sticlă securizată), tocmai pentru a permite o vizibilitate cât mai bună a spațiului.



Situație existentă



Opusă ca poziție de abordare față de proiectul anterior se situează propunerea studentei **Cristina Mihalache** privind reamenajarea spațiilor de deasupra amfiteatrului, la nivelurile 4 și 5, prin totala lor remodelare.

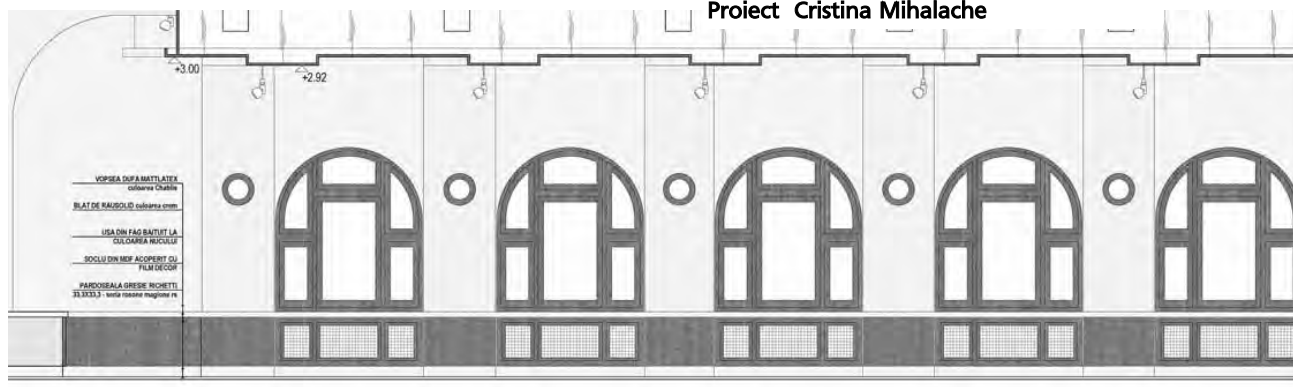
În această zonă, studenta propune două noi ateliere: la un etaj, atelier de modelaj și la celălalt, atelier de pictură, fiecare dintre ele cu anexele necesare (vestiare, camere cu lavoare, grupuri sanitare, depozitare umedă specifică pentru lut).

Pe de o parte, s-a coborât plafonul sălii de modelaj și s-a creat un ritm prin aplicarea unor benzi din gips-carton, între care sunt fixate proiectoare orientabile suspendate, unele dintre ele ascuse în interiorul decalajului dintre benzi.

Pe de altă parte, s-a realizat în interiorul încăperii un front continuu în care sunt ascuse radiatoarele, iar în zonele rămase libere s-a valorificat spațiul prin crearea unor zone de depozitare. Se realizează în acest mod un blat continuu de-a lungul a trei laturi ale încăperii.



Proiect Cristina Mihalache





Ultima construcție pe care o prezint este o **locuință individuală situată în București pe strada Londra nr. 44**, construită în anul 1936 după proiectul arhitectei **Henriette Delavrancea-Gibory**, unul dintre exemplele clasice de arhitectură interbelică românească. Din multitudinea de proiecte realizate la atelier, am ales două variante ce reprezintă modalități total diferite de abordare.

Proiect **Mihaela Bălan**

Salon expo și hol



Living



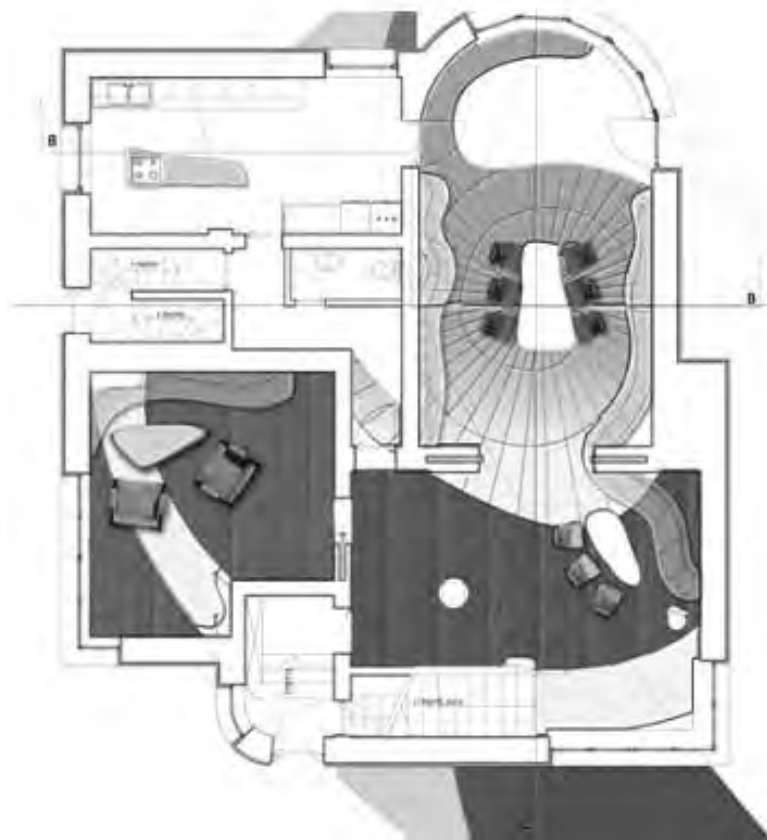
Primul, cel al studentei **Mihaela Bălan**, propune o variantă de amenajare cu respect față de imobil și față de autoarea lui, fără intervenții majore.

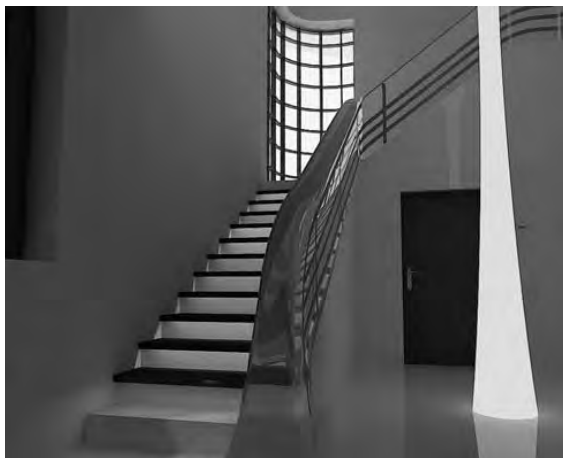
Pornind de la Bauhaus, s-a propus o tratare cu elemente specifice acelei perioade: de la culorile folosite — roșu, galben și albastru — la elemente de încălzire (calorifere) aparente și până la piese de mobilier și corpuri de iluminat.

În cel de-al doilea proiect, diametral opus față de precedentul, studenta **Anda Toma** a remodelat spațiul interior într-o manieră inovativă, într-un limbaj care să scoată în evidență amenajarea originală, păstrând doar anumite elemente cum ar fi lampa sau balustrada scării.

Având la bază ideea fractalului, centrul casei, livingul generos au fost alese ca centrul de generare al acestuia, rezultatul fiind un fractal spiralat care nu se închide niciodată. Spirala se ridică și ajunge să învâluie anumite elemente ale casei.

Livingul include locul de luat masa și zona de discuții. Mobilierul său este integrat și formează un fel de spațiu învâluitor. Doar câteva piese de mobilier sunt colorate, tocmai pentru a scoate în evidență această coajă albă care se dezvoltă la interior, creând noi spații.





Proiect Anda Toma

Voi încheia cu un citat din cartea lui Bruno Zevi „Cum să înțelegem arhitectura”, semnificativ pentru cele prezentate anterior: *„Definiția cea mai exactă care poate fi dată astăzi arhitecturii este cea care ține seama de spațiul interior. Arhitectura frumoasă va fi aceea care are un spațiu interior care ne atrage, ne înalță, care ne domină spiritual; arhitectura urâtă va fi aceea care un spațiu interior care ne supără și ne respinge. Dar important este să știm că tot ceea ce nu are spațiu interior nu este arhitectură”.*