

# LA GRANIȚA DINTRE PERIFERIE ȘI CENTRU<sup>1</sup>

## Metodă de intervenție într-o zonă hibridă de tip *fringe-belt*, în București

# ON THE BORDER BETWEEN THE PERIPHERY AND THE CENTER<sup>1</sup>

## Method of Intervention in a Hybrid Fringe-belt Type Area, in Bucharest

**Silvia-Georgiana PUȘCAȘU**

silvia.puscasu19@yahoo.com

Universitatea de Arhitectură și Urbanism „Ion Mincu”, București, RO  
“Ion Mincu” University of Architecture and Urban Planning Bucharest, RO

### Rezumat

Proiectele contemporane de arhitectură răspund cerințelor contemporane și se adresează noilor tipuri de utilizatori, dar se înscriu mai ales în contextul orașului supus transformării. În mod deosebit, zonele metropolitane adoptă progresiv un rol instituțional, de putere economică și atractivitate culturală. Procesele de dezvoltare la care este supus organismul urban pot crea probleme de continuitate și coerență din punct de vedere arhitectural-urbanistic. O urmare a acestor transformări este periferia de centru, o zonă de țesut periferic inițial amplasată marginal care a fost integrată, în timp, în zona centrală și care, prin creșterea valorii terenului de mari dimensiuni amplasat în noua configurație, atrage presiuni de intervenție urbană.

Pentru o intervenție coerentă, este necesară o bună înțelegere a acestui proces și a contextului fizic pus în discuție. În acest sens, morfologia urbană pune la dispoziție un limbaj și un repertoriu de elemente ce devin instrumente de lucru pentru specialiști. Restructurarea

### Abstract

Contemporary architectural projects respond to contemporary requirements and address new types of users, but, above all, they fit into the context of the city undergoing transformation. In particular, metropolitan areas are progressively adopting an institutional role, of economic power and cultural attractiveness. The development processes to which the urban organism is subjected can create problems of continuity and coherence from an architectural-urbanistic point of view. A result of these transformations is the periphery of the center, an area of peripheral tissue initially located on the edge that was integrated, over time, in the central area and which, by increasing the value of the large land located in the new configuration, attracts pressures of urban intervention.

For a coherent intervention, a good understanding of this process and the physical context under discussion is necessary. In this sense, urban morphology provides a language and a repertoire of elements that become working tools for specialists. Contemporary urban

urbană contemporană urmează principiile porozității pe un model policentric, un context în care aceste centre sunt interpretate ca noduri urbane ce pot dobândi un caracter polar, respectiv de atractivitate la nivelul orașului. Mai mult decât un proces posibil, în cazul periferiei de centru se va observa un fenomen de integrare, asimilare și intensificare în baza principiilor nodalității și, ulterior, a polarității, fenomen asociat unei forme urbane de centură limitrofă și definit de conceptul *fringe-belt*.

În această lucrare, se va parcurge și verifica aplicabilitatea acestor concepte prin analiza modelului urban al orașului București, se vor corela metode complementare de abordare a provocărilor contemporane și se va aplica acest demers într-un sit amplasat în zona centrală, o zonă hibridă de tip *fringe-belt* cu oportunități de dezvoltare. Proiectul prezentat este rezultatul studiului pentru proiectul de diplomă, Forum Hașdeu: platformă academică într-o zonă hibridă de tip *fringe-belt*, în București.

**Cuvinte cheie:** *fringe-belt*, periferie de centru, porozitate, policentralitate, polaritate, nod.

## Introducere

Orașele cu vechime istorică ce se află în proces de dezvoltare pot întâmpina dificultăți cu privire la identificarea unei metode care să susțină strategiile de dezvoltare. În acest sens, se conturează problema arhitectural-urbanistică a continuității în timp, în funcțiune și în structură. Se remarcă mai ales problema periferiei de centru, o zonă ce este amplasată în interiorul Zonei Centrale, dar care prezintă caracteristici de periferie (densitate urbană scăzută, țesut rarefiat, repere anti-polare, clădiri izolate, insule urbane de dimensiuni mari, spațiu public nesuținut de activități urbane caracteristice zonei centrale).

O explicație la această observație o oferă forma de dezvoltare urbană, mai precis fenomenul *fringe-belt*. Acest concept susține faptul că orașul se dezvoltă în cicluri, iar suprapunerea acestor etape de dezvoltare, alternate cu

restructuring follows the principles of porosity on a polycentric model, a context in which these centers are interpreted as urban nodes that can acquire a polar character, respectively of attractiveness at the city level. More than a possible process, in the case of the central periphery, a phenomenon of integration, assimilation and intensification will be observed based on the principles of nodality and, subsequently, polarity, a phenomenon associated with an urban form of border belt and defined by the *fringe-belt* concept.

In this paper, I will review and verify the applicability of these concepts through the analysis of the urban model of the city of Bucharest, complementary methods of addressing contemporary challenges will be correlated and this approach will be applied in a site located in the central area, a *fringe-type* hybrid area - belt with development opportunities. The presented project is the result of the study for the diploma project, Forum Hașdeu: academic platform in a hybrid *fringe-belt* area, in Bucharest.

**Keywords:** *fringe-belt*, center periphery, porosity, polycentricity, polarity, node.

## Introduction

Historic cities that are in the process of development may experience difficulties in identifying a method to support development strategies. In this sense, the architectural-urbanistic problem of continuity in time, in function and in structure is outlined. The problem of the periphery of the center is especially noteworthy, an area that is located inside the Central Zone, but which presents characteristics of the periphery (low urban density, rarefied fabric, anti-polar landmarks, isolated buildings, large urban islands, unsupported public space of urban activities characteristic of the central area).

The form of urban development may provide an explanation for this observation, more precisely the *fringe-belt* phenomenon. This concept supports the fact that the city develops in cycles and the overlapping of

perioade de stagnare, creează centuri limitrofe interne (*inner fringe-belt*), un tip aparte de zone inițial periferice (cu caracteristici aferente precum: țesut urban slab densificat, clădiri preponderent izolate cu funcțiuni speciale ce deserveșc orașul, dar și spații verzi de mari dimensiuni) care în timp au fost înglobate și internalizate în zona centrală. Această hibriditate creează probleme de inserție și relaționare cu o coerență urbană dar și oportunitatea reinterpretării urbanistice și arhitecturale care să țină pasul cu aceste dezvoltări. Abordând subiectul din această perspectivă, orașul București este un bun studiu de caz (Fig. 1, 2, 3) deoarece prezintă o vechime istorică și este supus unui proces continuu de dezvoltare, mai ales prin rolul de oraș-capitală care permite, astfel, atât studiul evoluției în timp, cât și identificarea unor metode specifice de intervenție.

Lucrarea de față prezintă demersul teoretic pe care l-am susținut în lucrarea de disertație cu rolul de a fundamenta proiectul de diplomă (îndrumători prof. dr. arh. Anca Mitrache și asist. dr. arh. Anda-Ioana Sfinteș din cadrul Facultății de Arhitectură, Universitatea de Arhitectură și Urbanism „Ion Mincu”). Metoda de intervenție schițată ca rezultat al acestui demers teoretic a fost aplicată în proiectul Forum Hașdeu, o inserție într-o zonă hibridă de tip *fringe-belt* în centrul orașului București a unei clădiri cu rol de instalație urbană. Scopul acestei cercetări a fost identificarea și verificarea unei metode de analiză și inserție prin prisma conceptului de *fringe-belt* pe modelul orașului București, iar obiectivul a fost completarea unui campus instituțional universitar și transformarea acestuia într-un reper urban polar utilizând metoda identificată.

Pornind de la această premisă, metodologia studiului urmărește definirea conceptelor, identificarea unor metode complementare de abordare a acestor tipuri de probleme în dezvoltarea orașului, dar și conturarea și verificarea unei metode aplicate în contextul particular al sitului ales pentru proiectul de diplomă. Astfel, în baza studiilor din domeniul morfologiei urbane, fenomenul *fringe-belt* (scara de abordare – istorico-geografică) va fi corelat cu analiza conceptului de nodalitate urbană (scara de abordare –

these stages of development, alternating with periods of stagnation, creates inner fringe-belts, a special type of initially peripheral areas (with related characteristics such as: weak urban fabric densified, mainly isolated buildings with special functions that serve the city, but also large green spaces) which over time were incorporated and internalized in the central area. This hybridity creates problems of insertion and relationship to an urban coherence, as well as the opportunity for urbanistic and architectural reinterpretation meant to keep up with these developments. By approaching the subject from this perspective, the city of Bucharest stands as a good case study (Fig. 1, 2, 3) because it holds a long history and is subject to a continuous process of development, especially through its role as a capital city that allows, thus, both the study of evolution over time and the identification of specific methods of intervention.

This paper presents the theoretical approach that I employed in my dissertation, with the aim to underpin the diploma project (supervisors Prof. Dr. Arch. Anca Mitrache and Assistant Dr. Arch. Anda-Ioana Sfinteș at the Faculty of Architecture, “Ion Mincu” University of Architecture and Urbanism). The intervention method outlined as a result of this theoretical approach was applied in the Forum Hașdeu project, an insertion in a hybrid fringe-belt area in the center of Bucharest of a building with the role of an urban installation. The purpose of this research was to identify and verify a method of analysis and insertion through the prism of the fringe-belt concept on the model of the city of Bucharest, while the objective was to complete a university institutional campus and transform it into a polar urban landmark using the identified method.

Starting from this premise, the methodology of the study aims to define the concepts, identify complementary methods to approach these types of problems in the development of the city, but also to outline and verify a method applied in the particular context of the site chosen for the diploma project. Thus, based on studies in the field of urban morphology, the fringe-belt phenomenon (scale of approach – historical-geographic) will be correlated with the analysis of the concept of urban nodality (scale



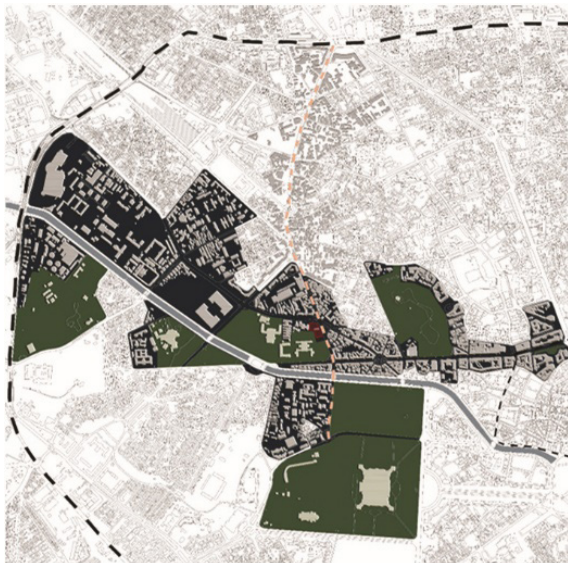
**Fig. 1.** Factori care influențează creșterea urbană, precum dezvoltarea infrastructurii de circulație subterană și supraterană/ Factors that influence urban growth, such as the development of underground and above-ground traffic infrastructure.

Sursa: autor/Source: author.



**Fig. 2.** Zona urbană centrală în două ipostaze diferite (A) Bld. Kogălniceanu, caracteristici de „centru” (B) Calea Plevnei, caracteristici de „periferie”/ The central urban area in two different stages: 1/ Kogălniceanu Bld., characteristics of the centre 2/ Calea Plevnei, characteristics of the periphery.

Sursa: autor/Source: author.



**Fig. 3.** Modelul radial de creștere urbană de-a lungul Dâmboviței, cu evidențierea insulelor urbane aferente și tipurile de țesut urban (predominant țesutul periferic specific instituțiilor și spațiilor verzi)/ The radial model of urban growth along Dâmbovița, highlighting the related urban islands and the types of urban tissue (predominantly the peripheral tissue specific to institutions and green spaces)

Sursa: autor/Source: author.

arhitectură, tipo-morfologie), deoarece, în procesul de internalizare *fringe-belt* are loc, deopotrivă, procesul de transformare a reperelor existente în această zonă din caracter anti-polar în caracter polar. Din punct de vedere terminologic, nodalitatea descrie clădirile sau zonele cu o valoare mare, amplasate de obicei la o intersecție, iar polaritatea descrie calitatea unui punct considerat parte a spațiului uniform și continuu, de a fi punct de început sau de final al altor spații continue (Maffei & Maffei, 2018). Polaritatea poate fi considerată sublimarea conceptului de nodalitate, iar ambele concepte sunt aplicabile de la scara arhitecturală la scara urbanistică.

Această observație este susținută de un studiu comparativ între școala britanică (Conzen a formulat conceptul de *fringe-belt*, iar Whitehand a studiat acest fenomen în ultimii ani) și școala italiană de morfologie urbană (Caniggia și Maffei au dezbătut procesul morfo-tipologic în două cărți publicate recent<sup>2</sup>). Complementaritatea acestor două abordări, cea istorico-geografică și respectiv cea bazată pe procesul tipologic, și relevanța operării simultane (Kropf, 2004) prin prisma acestora în metodele de proiectare este subliniată în volumul de lucrări coordonat de Giuseppe Strappa – *Observations on Urban Growth*, publicat în 2018.

Cercetarea de față nu va fi o analiză extensivă a acestei „periferii de centru”, fie ea aplicată pe un model concret – al orașului București, întrucât scopul este identificarea unei metode de intervenție într-un sit particular. Totuși, acest studiu preliminar susține veridicitatea unei zone valoroase cu caracter de resursă a orașului și contribuie la stabilirea direcțiilor principale de intervenție urbană și inserție arhitecturală ale proiectului Forum Hașdeu.

## **Procesul morfo-tipologic. O abordare cognitivă**

În ultimele decenii, procesul de transformare al orașului tradițional s-a accelerat. Printre principalii indicatori ai acestei transformări se află inovarea în tehnologia construcțiilor, infrastructura orașului și proiectele urbane

of approach – architecture, typo-morphology), since in the process of fringe internalization *fringe-belt* takes place as well, the process of transforming existing landmarks in this area from anti-polar to polar. From a terminological point of view, nodality describes buildings or areas of high value, usually located at an intersection, and polarity describes the quality of a point considered part of the uniform and continuous space, to be the starting or ending point of other continuous spaces (Maffei & Maffei, 2018). Polarity can be considered the sublimation of the concept of nodality, and both concepts are applicable from the architectural scale to the urban scale.

This observation is supported by a comparative study between the British school (Conzen formulated the concept of *fringe-belt* and Whitehand studied this phenomenon in recent years) and the Italian school of urban morphology (Caniggia and Maffei debated the morpho-typological process in two published books recently<sup>2</sup>). The complementarity of these two approaches, the historical-geographic one and the one based on the typological process respectively, and the relevance of simultaneous operation (Kropf, 2004) through their prism in design methods is emphasized in the volume of works coordinated by Giuseppe Strappa – *Observations on Urban Growth*, published in 2018.

The present research will not be an extensive analysis of this "periphery of the center", be it applied to a concrete model - of the city of Bucharest, since the goal is to identify a method of intervention in a particular site. However, this preliminary study supports the veracity of a valuable resource area of the city and contributes to establishing the main directions of urban intervention and architectural insertion of the Forum Hașdeu project.

## **The Morpho-typological Process. A Cognitive Approach**

In the last couple of decades, the transformation process of the traditional city has accelerated. Among the main indicators of this transformation are the innovation in construction technology, city infrastructure and complex

complexe. La nivel european se face o distincție a orașelor care au ca factor caracteristic istoricitatea, dezvoltarea în timp pornind de la nuclee organice și nu de la un plan prestabilit.

Analiza formei urbane a fost studiată din mai multe puncte de vedere, servind specialiștilor precum arhitecți, urbanisti, geografi, istorici, arheologi și antropologi. Emergența spațiului fizic ca subiect de studiu a făcut ca planurile orașelor să devină sursă istorică în cercetare (Gauthiez, 2004) încă din secolul al XVIII-lea. Istoria propriu-zisă a morfologiei urbane începe, însă, după cel de-al Doilea Război Mondial, când intenții precum restaurarea centrelor istorice ale orașelor, valoarea siturilor arheologice sau dezvoltarea peisajului urban au reiterat teoria acestei discipline. Cu această intenție, morfologia urbană pune la dispoziție un repertoriu al cunoștințelor urbanistice bazate pe formă. Chiar dacă typo-morfologia prezintă în mod esențial un rol cognitiv (Samuels, 2008), tocmai această înțelegere a structurii poate genera metode sustenabile de intervenție într-un țesut existent. Procesele de planificare urbană prezintă provocări particulare întrucât operează treptat pe perioade lungi de timp și implică negocieri între numeroși și diverși actori urbani. Ceea ce morfologia urbană poate oferi în acest parcurs este un limbaj (Hall, 2013) ce permite comunicarea componentelor esențiale. Utilitatea interdisciplinară a studiului formei urbane a generat, în timp, patru abordări distincte: abordarea sintaxei spațiului, abordarea spațială analitică, abordarea procesului tipologic și abordarea istorico-geografică. Pe ultimele două le putem nota ca fiind similare (Oliveira et. al., 2015) prin importanța pe care o oferă istoriei (susținerea continuității în producerea formei) și scara de lucru (de la obiectul de arhitectură la oraș).

În *Observations on Urban Growth*, Giuseppe Strappa (2018) susține că modelului conzenian de spațiu liber din zona *fringe-belt* (abordarea istorico-geografică a școlii britanice) îi corespunde modelul caniggian de ocupare cu clădiri *anti-polare* (abordarea procesului tipologic a școlii italiene). Volumul susține aspectul prospectiv al studiilor de morfologie urbană: „modelul folosit pentru interpretarea

urban projects. At the European level, a distinction is made between the cities whose characteristic factor is historicity, the development over time starting from organic nuclei and not from a predetermined plan.

The analysis of the urban form has been studied from several points of view, serving specialists such as architects, urban planners, geographers, historians, archaeologists and anthropologists. The emergence of physical space as a subject of study made city plans a historical source in research (Gauthiez, 2004), since the 18th century. The actual history of urban morphology, however, begins after the Second World War, when intentions such as the restoration of the historical centers of the cities, the value of the archaeological sites or the development of the urban landscape reiterated the theory of this discipline. Holding this intention, urban morphology provides a repertoire of form-based urban knowledge. Even if typo-morphology essentially presents a cognitive role (Samuels, 2008), it is precisely this understanding of structure that can generate sustainable methods of intervention in an existing tissue. Urban planning processes present particular challenges as they operate gradually over long periods of time and involve negotiations between numerous and diverse urban actors. What urban morphology can offer in this way is a language (Hall, 2013) that allows the communication of the essential components. The interdisciplinary utility of the study of urban form has generated, over time, four distinct approaches: the space syntax approach, the analytical spatial approach, the typological process approach, and the historical-geographical approach. We can note the last two as similar (Oliveira et. al., 2015) by the importance they give to history (supporting continuity in the production of form) and the scale of work (from the architectural object to the city).

In *Observations on Urban Growth*, Giuseppe Strappa (2018) argues that the Conzenian model of free space in the *fringe-belt* area (the historical-geographical approach of the British school) corresponds to the Caniggian model of occupation with anti-polar buildings (the typological process approach of the Italian school). The volume supports the prospective aspect of urban morphology

și explicarea critică a fenomenului de expansiune urbană nu este doar un instrument științific: este și cunoaștere în acțiune, conține un proiect" (Strappa, 2018, p. 12).

Cu scopul de a îmbunătăți inteligibilitatea în acest domeniu de studiu, se propune o dezbateră epistemologică cu privire la clasificarea tipurilor de abordări (Gauthier & Gilliland, 2006). Astfel, în funcție de teoriile distincte și școlile-model aferente, există două abordări științifice în cercetare. Pe de o parte se plasează metodele externiste de studiu, aferente școlii britanice de morfologie urbană, care analizează forma urbană ca produs al proceselor și își revendică importanța prin capacitatea de a produce interpretări inovative ale materialului urban. Pe de altă parte se plasează metodele interniste<sup>3</sup> de studiu, aferente școlii italiene de morfologie urbană, care se preocupă de logica internă a țesutului urban și câștigă relevanță prin formularea tipologiilor până la scara obiectului de arhitectură.

## Fenomenul *fringe-belt*. O metodă externistă

Conceptul a fost formulat prima dată de M. R. G. Conzen în studiul amplu al orașului Alnwick, publicat în 1960. Pentru geograful britanic au apărut de un interes aparte, pe lângă procesul de formare al periferiei urbane, efectele pe care aceste limitări ale creșterii le produc asupra orașului. Cel mai elocvent exemplu în acest sens sunt zonele de-a lungul fostelor ziduri de fortificație ale orașelor. Aceste ziduri acționează ca linii de fixație care ordonează particularitățile ulterioare, precum rețeaua viară ce relaționează cu această configurație. Depășirea barierelor (fie ele ziduri fortificate, elemente ale cadrului natural sau inele rutiere) în mod repetat în timp lasă în urmă zone cu un țesut specific, caracteristic stărilor inițiale de „periferie”. Indicatorii acestei zone pentru o relevanță contemporană sunt: (a) absența virtuală a locuințelor, (b) o rețea stradală rarefiată, (c) terenuri mari, adesea cu vegetație densă și clădiri instituționale cu rol de reper și (d) faptul că formează o graniță între zone rezidențiale distincte din punct de vedere istoric și morfologic (Whitehand & Morton, 2004).

studies: "the model used for the critical interpretation and explanation of the phenomenon of urban expansion is not only a scientific tool: it is also knowledge in action, it contains a project" (Strappa, 2018, p. 12).

In order to improve intelligibility in this field of study, an epistemological debate is proposed regarding the classification of types of approaches (Gauthier & Gilliland, 2006). Thus, depending on the distinct theories and related model schools, there are two scientific approaches to research. On one side are the externalist study methods, related to the British school of urban morphology, which analyses the urban form as a product of processes and claims its importance through the ability to produce innovative interpretations of the urban material. On the other side are the internalist<sup>3</sup> study methods, related to the Italian school of urban morphology, which is concerned with the internal logic of the urban tissue and gains relevance by formulating typologies up to the scale of the architectural object.

## The Fringe-belt Phenomenon. An Externalist Method

The concept was first coined by M.R.G. Conzen in the extensive study of the city of Alnwick, published in 1960. For the British geographer, in addition to the formation process of the urban periphery, the effects that these growth limitations have on the city appeared to be of particular interest. The most eloquent example of this is the areas along the former fortification walls of the cities. These walls act as anchor lines that order subsequent features such as the living network that relate to this configuration. Overcoming barriers (be they fortified walls, elements of the natural setting or road rings) repeatedly over time leaves behind areas with a specific fabric, characteristic of the initial "periphery" states. Indicators of this area for contemporary relevance are: (a) the virtual absence of housing, (b) a sparse street network, (c) large grounds, often with dense vegetation and landmark institutional buildings, and (d) the fact that it forms a boundary between historically and morphologically distinct residential areas (Whitehand & Morton, 2004). Conzen defines the fringe-

Conzen definește *fringe-belt* ca fenomen (fiind caracteristic mai multor orașe analizate de geograf, precum și în discuție cu natura schimbătoare a acestei zone ca entitate):

Astfel, a apărut o distribuție în formă de centură a unităților funcționale care dintr-un motiv sau altul caută un amplasament periferic. Prezintă un grup distinctiv, incluzând anumite industrii, instituții, servicii comunitare, locuințe mici și mai departe case mai mari izolate, precum și spații deschise. Toate sunt asociate topografic cu marginile orașului, în special cele cu durată mai lungă și definiție mai clară, cum sunt vechile linii de fortificații (Conzen, 1960, p. 58).

M. R. G. Conzen a insistat în cercetările sale pe definirea conceptelor care să susțină dezvoltarea urbană ca proces. J. W. R. Whitehand (1994), discipolul său, aprofundează conceptul *fringe-belt*, asociindu-l cu dezvoltarea ciclică a orașului. Acesta susține că transformarea acestor zone se datorează unui cumul de factori: perioade prospere în construcția de locuințe, perioade ale transportului, tipurile de dezvoltări rezidențiale asociate cu aceste perioade, precum și intenții de creare a unor centuri în jurul zonelor construite, fie ele centuri verzi, conservarea zidurilor istorice sau culoare rutiere. Aceste elemente sub forma unei centuri acționează ca linie de fixație pentru țesutul urban de tip limitrof.

În funcție de vechime, gradul de consolidare și amplasamentul față de zona centrală, se pot distinge simultan, în același oraș, până la trei tipuri de zone *fringe-belt*: în stadiu inițial (corespondent al zonei *fringe-belt* extern, în care se formează noua periferie urbană), în stadiu matur (corespondent al zonei *fringe-belt* median în care țesutul a suferit o primă transformare de integrare în zona urbană) și în stadiu final (corespondent al zonei *fringe-belt* intern, ce a suferit multiple transformări de-a lungul timpului). Dintre acestea, cea mai susceptibilă în fața schimbărilor impuse de procesul de dezvoltare urbană este zona de tip *fringe-belt* intern, datorită vechimii și proximității față de zona centrală, ceea ce îi atribuie o valoare crescută a terenului și, în consecință, este susceptibilă transformărilor impuse de mediul cultural-economic. Această zonă tinde să aibă o formă continuă, datorită liniei de fixație care de multe ori se identifică pe

belt as a phenomenon (being characteristic of several cities analyzed by the geographer, as well as in discussion with the changing nature of this area as an entity):

Thus, a belt-like distribution of land-use units which for one reason or another seek peripheral location has appeared. It presents a distinctive group, including certain industries, institutions, community services, small houses, and further out isolated larger houses as well as open spaces. They are all topographically associated with town fringes, especially those of longer duration and sharper definition such as old lines of fortification (Conzen, 1960, p. 58).

M. R. G. Conzen insisted in his research on defining concepts to support urban development as a process. J. W. R. Whitehand, his follower, looks deeper at the fringe-belt concept, associating it with the cyclical development of the city (Whitehand, 1994). He argues that the transformation of these areas is due to a combination of factors: prosperous periods in housing construction, periods of transport, the types of residential developments associated with these periods, as well as intentions to create belts around built-up areas, be they green belts, preservation of historical walls or road color. These elements in the form of a belt act as a line of fixation for the urban fabric of the border type.

Depending on the age, the degree of consolidation and the location in relation to the central area, up to three types of fringe-belt areas can be distinguished simultaneously, in the same city: in the initial stage (corresponding to the external fringe-belt area, in which the new urban periphery gets shape), in a mature stage (corresponding to the median fringe-belt area in which the tissue underwent a first transformation of integration into the urban area) and in the final stage (corresponding to the internal fringe-belt area, which underwent multiple transformations of over time). Among them, the most susceptible to the changes imposed by the urban development process is the internal fringe-belt area, due to its age and proximity to the central area, which gives it an increased land value and, consequently, is susceptible to transformations imposed by the cultural-economic environment. This area tends to have a continuous shape, due to the line of fixation that is



conturul fostelor zidurilor de fortificație. În cazul orașelor care nu prezintă acest zid, forma nu este mereu continuă, dar unitățile funcționale din *fringe-belt* intern amplasate în proximitatea centrului reflectă o importanță comercială sau reprezentativă pentru acest centru.

Din perspectiva succesiunii utilizărilor de teren, există patru procese prin care poate trece un imobil o dată cu internalizarea *fringe-belt*: funcțiunea poate rămâne neschimbată, se poate schimba în scop intensiv sau se poate schimba în scop de absorbție (cum este cazul locuirii dense, unul din indicatorii care alienează zonele de tip *fringe-belt*). Dacă în urma acestor modificări funcțiunea reușește să se integreze în zona urbană și să atragă utilizatori, aceasta indică o zonă de tip *fringe-belt* relictă și deci purtătoare de valoare la nivelul orașului (Fig. 4). Din perspectivă structurală, persistența acestui fenomen este testată în timp și dovedită de o comasare a parcelelor și o densificare a aceleiași tipologii arhitecturale (continuitatea caracterului specific de țesut urban). Cea mai frecventă metodă pentru înțelegerea modelelor spațiale este cartografierea utilizărilor de teren și funcțiunilor clădirilor, precum și cartografierea tipologiilor de arhitectură.

Din punct de vedere terminologic, în literatura de specialitate din limba română există câteva interpretări cu privire la conceptul *fringe-belt*. Alina Voiculeț traduce termenul ca *centură periferică* sau *zonă hibridă* și o definește ca „zonă formată din elemente distincte, diferite, identificabile, care generează un nou organism” (Voiculeț,

often identified on the outline of the former fortification walls. In the case of cities that do not present this wall, the form is not always continuous, but the functional units in the internal fringe-belt located in the vicinity of the center reflect a commercial or representative importance for this center.

From the perspective of land-use succession, there are four processes that a building can go through once the fringe-belt is internalized: the function can remain unchanged, it can change into an intensive purpose or it can change to an absorptive purpose (such as dense housing, one of the indicators that alienate fringe-belt areas). If, following these changes, the function manages to get integrated into the urban area and attract users, this indicates a relict fringe-belt area and therefore of value at the city level (Fig. 4). From a structural perspective, the persistence of this phenomenon is tested over time and proven by a merging of plots and a densification of the same architectural typology (continuity of the specific character of the urban fabric). The most common method to understand spatial patterns is mapping land uses and building functions, as well as mapping architectural typologies.

From a terminological point of view, there are several interpretations regarding the fringe-belt concept in the specialized literature in Romanian. Alina Voiculeț translates the term as a peripheral belt or hybrid zone and defines it as "an area made up of distinct, different, identifiable elements that generate a new organism" (Voiculeț, 2010, p.

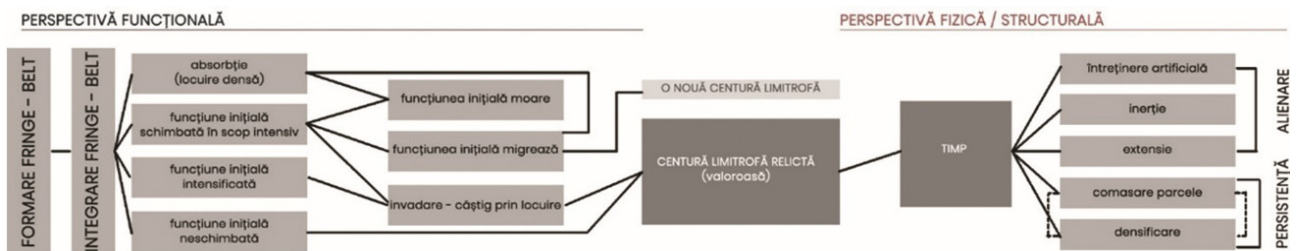


Fig. 4. Schema dinamicii fringe-belt/ Scheme of the fringe-belt dynamics.  
Sursa: autor/Source: author.

2010, p. 370). Pe de altă parte, Cătălina Ioniță traduce termenul ca *centură limitrofă* și denotă conceptul ca „permanența limitărilor spațiale ale creșterii urbane și ale schimbării” (Ioniță, 2020, p. 127). Cu toate acestea, se vor face câteva observații. În primul rând, termenul *fringe* are rolul de a oglindi în mod particular neregularitatea structurii și a conturului acestei forme urbane; scopul primordial nu este acela de a sugera forma fizică, cât de a sublinia expresivitatea istorică a procesului organic de formare. În al doilea rând, accepțiunea de *periferic* poate fi utilizată numai în anumite condiții, întrucât tipurile precum *fringe-belt* intern sau median<sup>4</sup> nu corespund acestei raportări la poziția în oraș. În al treilea rând, deși există dezbaterăa limitei ca generatoare de spațiu (Stan, 2009), termenul de limitrof staționar denumește mai degrabă un atribut, și nu o proprietate – așa cum este precizată zona *fringe-belt* ca entitate în structura istorico-geografică a orașului (Whitehand & Morton, 2004). Mai cu seamă, este de evidențiat distincția dintre *fringe-belt* ca fenomen și *fringe-belt* ca formă. Fenomenul implică un proces activ, se poate observa și explica, pe când forma implică un element descriptibil ce poate avea rol de instrument, cu care se poate lucra. Așadar, în continuare se va caracteriza fenomenul (procesul de creare a periferiei și internalizare a periferiei) ca *fringe-belt*, iar forma (atributele caracteristice periferiei) ca *zonă hibridă de tip fringe-belt*.

Pentru a ne apropia de inserția unui obiect de arhitectură, abordarea la scară urbană nu este suficientă. Înțelegerea și operarea cu tipologiile de arhitectură, în acord cu fenomenul *fringe-belt*, este prezentată elocvent în exemplul orașului Como, Italia. În 2012, se realizează o analiză pentru orașul Como (Conzen et al., 2012), existând o dispută asupra proiectului de restructurare a fostei fabrici de mătase Ticosă (*Tintoria Comense a Como*). Restructurările au inclus străpungeri de străzi pentru îmbunătățirea circulației, extinderea centrului economic peste linia de fixație, reamenajarea frontului la lacul Como pentru crearea parcurilor și alte facilități recreaționale. Acestea se datorează unui îndelung proces de intensificare a activităților urbane suprapuse peste zidul de fortificație din perioada medievală. În urmă cu mai mult de jumătate de secol, orașul Como a mai trecut

370). On the other hand, Cătălina Ioniță translates the term as border belt and denotes the concept as "the permanence of spatial limitations of urban growth and change" (Ioniță, 2020, p. 127). However, I will deliver a few observations. First of all, the term *fringe* has the role of specifically reflecting the irregularity of the structure and outline this urban form; the primary purpose is not to suggest the physical form, but to emphasize the historical expressiveness of the organic process of formation. Secondly, the concept of *peripheral* can only be used under certain conditions, since types such as the inner or median<sup>4</sup> fringe-belt do not correspond to this reference to the position in the city. Thirdly, although there is the debate upon the border as a generator of space (Stan, 2009), the term stationary border refers rather to an attribute, and not a property – as the fringe-belt zone is specified as an entity in the structure historical-geographic of the city (Whitehand & Morton, 2004). In particular, the distinction between fringe-belt as a phenomenon and fringe-belt as a form should be noted. The phenomenon implies an active process, it can be observed and explained, while the form implies a describable element that can act as a tool, with which one can work. Therefore, I will further characterize the phenomenon (the process of creating the periphery and internalizing the periphery) as a fringe-belt and the form (attributes characteristic of the periphery) as a *hybrid zone of the fringe-belt type*.

To approach the insertion of an architectural object, the urban scale approach is not sufficient. Understanding and operating with architectural typologies, in accordance with the fringe-belt phenomenon, is eloquently presented in the example of the city of Como, Italy. In 2012, an analysis is carried out for the city of Como (Conzen et al, 2012), a dispute being carried over over the restructuring project of the former Ticosă silk factory (*Tintoria Comense a Como*). The restructuring included street piercings to improve circulation, the expansion of the economic center over the fixing line, the redevelopment of the Como Lake front to create parks and other recreational facilities. They follow a long process of intensification of urban activities on top of the fortification wall from the medieval period. Over half a century ago, the city of Como underwent a period of urban reorganization for which morphological

printr-o perioadă de reorganizare urbanistică pentru care s-au realizat studii morfologice. Premisa a fost nevoia unui plan de reglementări pentru zona centrului istoric, *Citta Murata*. Analiza din 1967 a pornit cu scopul de a reglementa această zonă centrală cu valoare istorică, iar proiectul arhitectului restaurator Gianfranco Caniggia se remarcă în mod deosebit prin cercetarea sistematizată pe care o realizează și în baza căreia stabilește nu numai metode de intervenție, ci și subliniază valoarea istorică, urbanistică, peisagistică și culturală a fiecărui tip de element identificat în structura orașului. Deși fără a face referire la fenomenul *fringe-belt*<sup>5</sup>, recunoașterea pe care Caniggia o conferă caracteristicilor particulare ale zonei adiacente zidului de fortificație se datorează unei bune înțelegeri a proceselor tipologic-morfologice la care sunt supuse structurile urbane și arhitecturale și mai ales a proceselor prin care acestea se formează. În indicațiile sale de intervenție el menționează, mai mult decât restaurarea clădirilor, o restaurare a „matricei tipologice” (*Piano delle Regole*, Comune di Como, 2016, p. 558), intervenție pe care o numește *Restauro conservativo tipologico*.

## **Polaritatea nodului urban. O metodă internistă**

Deși utilizează instrumente interpretative distincte, abordarea istorico-geografică și abordarea procesului tipologic împărtășesc interesul comun de a lectura dezvoltarea urbană dintr-o perspectivă temporal-relațională. Teoria polarităților-reper dezvoltată în cadrul abordării procesului tipologic distinge două tipuri de asemenea elemente, unele interne (ce recunosc caracterul civic și prezintă, deci, caracteristici civile), respectiv altele externe (care prezintă caracteristici speciale<sup>6</sup>). Categoria celor din urmă, exemplificată prin ansambluri monastice, spitale, campusuri universitare sau alte structuri care necesită suprafețe mari de teren la un preț convenabil, au ocupat și fixat, la un moment dat în timp, o graniță urbană ca loc fundamental de contact dintre zona din interiorul orașului și cea din exterior. Putem înțelege polaritățile ca cele care ordonează și ierarhizează țesuturi urbane, pe când reperațiile sunt cele care definesc prezențe arhitectonice în oraș și care, prin reprezentativitatea funcțiilor la nivelul

studies were carried out. The premise was the need for a regulation plan for the area of the historic center, *Citta Murata*. The analysis completed in 1967 started with the aim to regulate this central area of historical value and the project of the restoration architect Gianfranco Caniggia stands out in particular for the systematized research that he carries out and on the basis of which he establishes not only methods of intervention, but also emphasizes the historical, urban, landscape and cultural value of each type of element identified in the city structure. Although without referring to the fringe-belt phenomenon<sup>5</sup>, the recognition that Caniggia provides to the particular characteristics of the area adjacent to the fortification wall comes from a good understanding of the typo-morphological processes of the urban and architectural structures go through and especially on the processes through which they are formed. In his instructions for intervention, he mentions, more than the restoration of the buildings, a restoration of the "typological matrix" (*Piano delle Regole*, Comune di Como, 2016, p. 558), an intervention he calls *Restauro conservativo tipologico*.

## **The Polarity of the Urban Node. An Internist Method**

Although they use distinct interpretive tools, the historical-geographic approach and the typological process approach share the common interest to read the urban development from a temporal-relational perspective. The landmark-polarity theory developed within the approach to the typological process distinguishes two types of such elements, some internal (which recognize the civic character and therefore present civil characteristics), respectively others external (which present special characteristics<sup>6</sup>). The latter category, exemplified by monastic complexes, hospitals, university campuses or other structures that require large areas of land at a convenient price, occupied and fixed, at a given moment in time, an urban border as a fundamental place of contact between the area from inside the city and from outside. We can understand the polarities as those that order and hierarchize urban tissues, while the landmarks are those that define architectural presences in the city and which, through the representativeness of

orașului, capătă un rol de nod urban (Maretto, 2009). Granița urbană marcată de aceste polarități-reper poate fi o traducere arhitecturală a fenomenului *fringe-belt*.

Un criteriu de bază al abordării procesului tipologic este scara de lucru (atât din perspectivă arhitecturală, cât și socială) care acordă mai multe niveluri operative strategiilor sustenabile și care contribuie, astfel, la o nouă cultură urbană. Un exemplu în acest sens este proiectul cartierului Ina-Casa (un proiect al guvernului Italiei din anii 1950) din La Logetta, Roma, elaborat de Muratori în calitate de arhitect-urbanist<sup>7</sup>. Maretto (2009) prezintă o analiză a acestui proiect și interpretează că structura este organizată pe baza unui sistem ierarhic format din străzi conturate pe două niveluri (accesibilitate rutieră în lungul cartierului și accesibilitate pietonală pe direcțiile transversale) și clădiri-nod de două tipuri: polarități interne de natură civică și polarități periferice de natură specializată. Acest sistem complex ierarhizat introduce pentru prima dată noțiuni conectate la conceptul polarității, din perspectiva funcțiunilor și ale amplasamentului în peisaj, și își demonstrează rolul de instrument în proiectare.

Importanța contextului nu se poate limita doar la aspectul geografic sau arhitectural. Contextul temporal este un factor deopotrivă de important: așa cum emergența metodelor prezentate anterior se datorează unor probleme și nevoi precise, tot așa trebuie să ținem cont că peste acestea s-a așternut mai bine de jumătate de secol, astfel că vom analiza ce fel de provocări ne induce contextul contemporan.

## **Provocări contemporane. O abordare prospectivă**

În arhitectură și urbanism, contextul actual determină o „revoluție” care ia loc ca reacție la perioadele precedente și pare că în contextul secolului al XXI-lea se reia dihotomia formă-funcțiune: „forma urmează din nou funcțiunea, dar funcțiunea este redefinită. Mai degrabă decât în primul rând mecanicist și instrumental, funcțiunea este înțeleasă holistic pentru a include funcțiuni emoționale, simbolice

functions at the city level, acquire the role of an urban node (Maretto, 2009). The urban border marked by these landmark polarities can be an architectural translation of the fringe-belt phenomenon.

A basic criterion of the approach to the typological process is the work scale (both from an architectural and social perspective) that offers several operational levels to sustainable strategies and that thus contributes to a new urban culture. An example of this is the Ina-Casa neighborhood project (a 1950s Italian government project) in La Logetta, Rome, developed by Muratori as an architect-urban planner<sup>7</sup>. Maretto presents an analysis of this project (Maretto, 2009) and interprets that the structure is organized based on a hierarchical system consisting of two-level shaped streets (road accessibility along the neighborhood and pedestrian accessibility in transverse directions) and two types of node buildings: internal polarities of a civic nature and peripheral polarities of a specialized nature. For the first time, this complex hierarchical system introduces notions connected to the concept of polarity, from the perspective of functions and location in the landscape, and demonstrates its role as a tool in design.

The importance of context cannot be limited only to the geographical or architectural aspect. The temporal context is an equally important factor: just as the emergence of the previously presented methods raises from specific problems and needs, so we must take into account that more than half a century has been laid over them, so we will analyze what kind of challenges induces us the contemporary context.

## **Contemporary Challenges. A Prospective Approach**

In architecture and urbanism, the current context determines a "revolution" that takes place as a reaction to the previous periods and it seems that in the context of the 21st century, the form-function dichotomy resumes: "form again follows function, but function is redefined. Rather than primarily mechanistic and instrumental, function is understood more holistically to include emotional, symbolic

și spirituale” (Ellin, 2006). Reinterpretarea presupune noi moduri și perspective de a aborda mediul construit și necesită noi instrumente pentru a susține înțelegerea transformărilor care au loc. În acest sens, Ellin propune, în manifestul său, conceptul de urbanism integral. Prin acesta, autorul aduce o critică la adresa master-planului și propune intervenții punctuale, la limita dintre urbanism și arhitectură.

Reinterpretarea la scară urbanistică introduce câteva concepte complementare. Conform manifestului lui Ellin, urbanismul integral promovează conceptul de *flow*, un termen preluat din psihologie pe care îl utilizează pentru a descrie spații ce oferă opțiuni și care poate fi experimentat în mai multe feluri. Intervențiile sub această interpretare a integralismului au tendința de a crea un efect de domino. Înțelegând orașul ca un sistem de locuri în care mai multe tipuri de experiențe urbane se integrează și în care efectele acestor activități produc transformări ale spațiului, căutări recente aduc în discuție conceptul de porozitate urbană ce dezvăluie „potențialul arhitecturii pentru senzație și acțiune ca o caracteristică echivalentă și complementară a spațiului fizic” (Wolfrum, 2018, p. 10). Dintr-o perspectivă sistemică, evoluția formei orașului poate fi urmărită prin modelele succesive pe care le cultivă. Contextul actual prezintă o transformare la nivelul acestui model urban. Astfel, față de o înțelegere care integrează fenomenul *fringe-belt* în forma unor centuri limitrofe ce se formează succesiv în procesul de extindere urbană și care funcționează ca bariere în fața extinderii, orașul contemporan tinde spre un model policentric, bazat pe un sistem format din centre interdependente.

Devine necesară astfel o reinterpretare la scară arhitecturală. Din perspectiva formei, pare că centrul este definit de tipologii pentru care condiția centralității impune un spațiu limitat în suprafață. Din perspectiva funcțiunii, această centralitate impune condiția caracterului polar (Maffei & Maffei, 2018). Astfel, reiterând schimbările determinate de factorii socio-economici prin aceste filtre, putem realiza mai multe observații. În primul rând, procesul de internalizare presupune absorbția tipologiilor rezidențiale: presiunile centralității le transformă în locuire

and spiritual functions” (Ellin, 2006). Reinterpretation implies new ways and perspectives to approach the built environment and requires new tools to support the understanding of the transformations taking place. In this sense, Ellin proposes, in his manifesto, the concept of integral urbanism. Through it, the author criticizes the master plan and proposes specific interventions, at the border between urban planning and architecture.

The urban scale reinterpretation introduces some complementary concepts. According to Ellin's manifesto, integral urbanism promotes the concept of flow, a term adopted from psychology that he uses to describe spaces that offer options and can be experienced in multiple ways. Interventions under this interpretation of integralism tend to create a domino effect. Understanding the city as a system of places where several types of urban experiences integrate and where the effects of these activities produce transformations of space, recent research brings up the concept of urban porosity which reveals "the potential of architecture for sensation and action as an equivalent characteristic and complementary to the physical space" (Wolfrum, 2018, p. 10). From a systemic perspective, the evolution of the city form can be traced through the successive patterns it cultivates. The current context presents a transformation at the level of this urban model. Thus, compared to an understanding that integrates the fringe-belt phenomenon in the form of adjacent belts that are successively formed in the process of urban expansion and that function as barriers to expansion, the contemporary city tends towards a polycentric model, based on a system formed by centers interdependent.

Thus, a reinterpretation on an architectural scale becomes necessary. From the perspective of form, it seems that the center is defined by typologies for which the condition of centrality imposes a limited space in the surface. From the perspective of function, this centrality imposes the condition of polar character (Maffei & Maffei, 2018). Hence, reiterating the changes determined by socio-economic factors through these filters, we can make several observations. First of all, the internalization process entails the absorption of residential typologies: the pressures of

densă, un țesut ce nu este caracteristic zonei *fringe-belt*. În al doilea rând, condiția polarității evidențiază tipologia instituțiilor, în special cele universitare și recreaționale. Aici, însă, distingem grade de polaritate, după susceptibilitatea densificării din perspectivă structurală. Instituțiile universitare au o tendință de creștere, în fața căreia limitele spațiale impuse de reactualizarea amplasamentului într-o zonă centrală, amplasamentul jucând un rol cheie, vor crea provocări și vor necesita reinterpretări arhitecturale (Heijer & Magdaniel, 2018).

Provocările contemporane atrag atenția mai cu seamă asupra factorilor socio-economici ce organizează o sferă urbană orientată pe conectivitate, permeabilitate și integrare. Relaționate cu forma, aceste noi funcțiuni sau funcții completează imaginea de ansamblu asupra fenomenului de dezvoltare urbană și asupra proceselor la care se supune periferia de centru.

### **Schița unei metode. Aplicabilitate în București**

În studiul asupra dezvoltării urbane și formei urbane pe care o generează, premisa este mereu aceea a unei schimbări care se produce și care necesită o analiză în vederea unui proiect de intervenție coerent. Astfel, pentru București, există o serie de schimbări și proiecte la scară urbană precum reglementarea zonei centrale și proiectele de infrastructură majore, atât cea rutieră (continuarea segmentului Vasile Pârvan-Uranus din artera nord-sud) și cea de transport subteran (extinderile liniilor 4 și 5 de metrou). Metoda pe care o propunem în acest studiu de caz este o schiță realizată în urma filtrării și asimilării celorlalte modele aplicate în cercetările studiate. Astfel, vom itera o suită de pași pentru aplicarea acestei metode, la care vom adăuga observații particulare asupra analizei orașului București.

Pasul 1 presupune identificarea modelului urban de dezvoltare, iar în cazul orașului București percepem un model radial-concentric. Acesta se datorează în primul rând rețelei formate din structuri religioase (componenta principală fiind parohia) ca formatoare de mahalale

centrality transform them into dense housing, a tissue that is not characteristic of the fringe-belt area. Secondly, the polarity condition highlights the typology of institutions, especially university and recreational ones. Here, however, we distinguish degrees of polarity, according to the susceptibility of densification from a structural perspective. University institutions have a tendency to grow, in front of which the spatial limits imposed by the updating of the location in a central area, the location playing a key role, will set challenges and require architectural reinterpretations (Heijer & Magdaniel, 2018).

Contemporary challenges draw attention especially to the socio-economic factors that organize an urban sphere oriented towards connectivity, permeability and integration. Related to form, these new functions or functions complete the overall picture of the phenomenon of urban development and the processes to which the periphery of the center is subject.

### **Method Outline. Applicability in Bucharest**

In the study of urban development and the urban form it generates, the premise is always that of a change that occurs and that requires an analysis with a view to a coherent intervention project. Thus, for Bucharest, there are a series of changes and projects on an urban scale such as the regulation of the central area and major infrastructure projects, both road (continuation of the Vasile Pârvan-Uranus segment of the north-south artery) and underground transport (extensions of metro lines 4 and 5). The method we propose in this case study is an outline following the filtering and assimilation of the other models applied in the studied researches. Thus, we will iterate a series of steps for the application of this method, to which we will add particular observations on the analysis of the city of Bucharest.

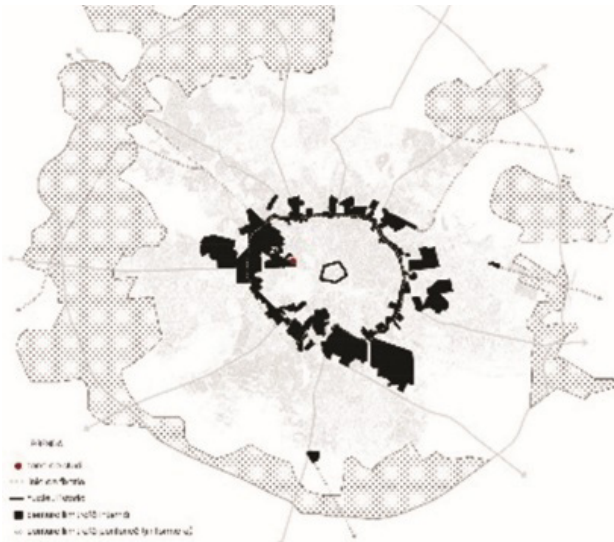
Step 1 involves the identification of the urban development model, and in the case of the city of Bucharest we perceive a radial-concentric model. This is primarily due to the network formed by religious structures (the main component being the parish) that form slums (Harhoiu, 2001). Secondly, the

(Harhoiu, 2001). În al doilea rând, importanța căilor de comunicare în teritoriu (menționăm și râul Dâmbovița cu acest rol) a făcut ca orașul să se dezvolte în lungul acestora, pornind de la nucleul central, pe principiul unei dezvoltări tentaculare.

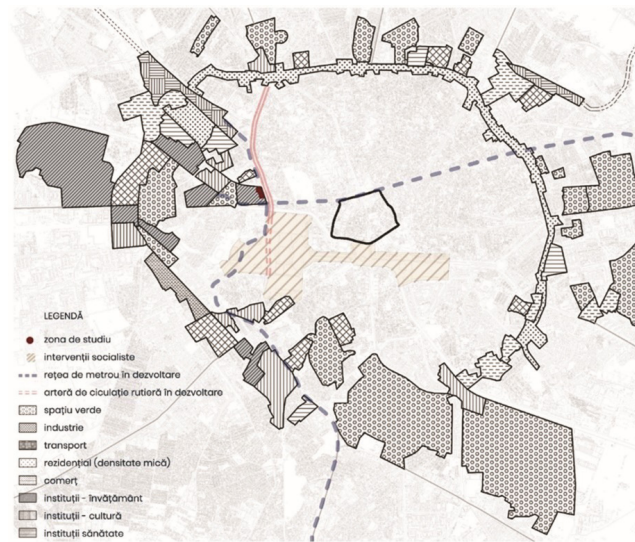
Pasul 2 stabilește linia de fixație, care, dacă în cazul altor orașe urmărește zidul istoric de fortificație, pentru București va urmări zona urbană delimitată în perioada pre-modernă de barierele stabilite în urma Regulamentului Organic din 1831, acțiune cu același rol funcțional al unui zid fizic, și anume crearea limitei intra, respectiv extra-urbane. Această linie de fixație este consolidată în perioadele următoare, respectiv în cadrul Planului de sistematizare din 1935 în care Cincinat Sfințescu propune o centură verde în jurul zonei centrale (proiect nerealizat dar care punctează calitatea limitrofă a acestei zone), iar mai târziu, în perioada socialistă, în care se propune centura principală rutieră.

importance of communication routes in the territory (we also mention the Dâmbovița river with this role) made the city develop along them, starting from the central core, on the principle of a tentacular development.

Step 2 establishes the fixation line, that, if in the case of other cities follows the historical fortification wall, for Bucharest it will follow the urban area delimited in the pre-modern period by the barriers established following the Organic Regulation of 1831, an action with the similar functional role of a physical wall, namely the creation of the intra-, respectively extra-urban limit. This fixation line is consolidated in the following periods, namely within the Systematization Plan of 1935 in which Cincinat Sfințescu proposes a green belt around the central area (uncompleted project but that marks the liminal quality of this area), and later, in the socialist period, when the main road ring is proposed.



**Fig. 5.** Tipurile de *fringe-belt* intern și extern în București/ Types of inner and outer fringe-belt in Bucharest.  
Sursa: autor/Source: author.



**Fig. 6.** Regiunile morfologice din *fringe-belt* intern din București/ Morphological regions of inner fringe-belt in Bucharest.  
Sursa: autor/Source: author.



**Fig. 7.** Analiza zonificărilor urbanistice în București/ Urban zoning analysis in Bucharest.  
Sursa: autor/Source: author.

Pasul 3 identifică perioadele morfologice și periferiile aferente. Astfel, periferia perioadei pre-moderne era constituită majoritar din funcțiuni cu caracter public, dar anti-polar, precum mănăstirile, bazele militare sau marile moșii boierești. Perioada modernă este o perioadă înfloritoare pentru București, în care se extinde cu ample zone rezidențiale (parcelările), în care periferia era preponderent reprezentată de industrii. Perioada postbelică a fost marcată de extinderile cartierelor socialiste. Periferia acestei perioade prezintă funcțiuni precum industrii și transport, infrastructură pentru care s-a investit considerabil.

Pasul 4 analizează numărul, forma și dimensiunea zonelor *fringe-belt*. Identificăm zona *fringe-belt* internă cu formă conturată ferm, pe când zona *fringe-belt* mediană este încă în proces de formare (Fig. 5). În raport cu modelul urban discutat anterior, observăm și existența unor zone *fringe-belt* radiale, cea din lungul cursului Dâmbovița fiind cea mai prezentă din punct de vedere al țesutului caracteristic, un țesut rarefiat relict, format din ample zone verzi și tipologii ale instituțiilor (Fig. 3).

Step 3 identifies the morphological periods and related peripheries. Thus, the periphery of the pre-modern period was mostly made up of functions with a public but anti-polar character, such as monasteries, military bases or large manorial estates. The modern period is a flourishing period for Bucharest, in which it expands with large residential areas (plots), in which the periphery was predominantly represented by industries. The post-war period was marked by the expansion of socialist neighborhoods. The periphery of this period presents functions such as industries and transport, infrastructure for which considerable investment has been made.

Step 4 analyzes the number, shape and size of the fringe-belt areas. We identify the inner fringe-belt zone with a firmly contoured shape, while the median fringe-belt zone is still in the process of formation (Fig. 5). In relation to the urban model discussed previously, we also observe the existence of some radial fringe-belt areas, the one along the Dâmbovița course being the most present from the point of view of the characteristic tissue, a relict rarefied tissue, consisting of large green areas and typologies of institutions (Fig. 3).



Pasul 5 identifică regiunile morfologice (Fig. 6) prin corelarea formei identificate anterior cu tipurile de utilizare a terenurilor. Această corelare face referire la zonificarea urbanistică reglementată (Fig. 7), prin prisma căreia putem face observații cu privire la direcția de dezvoltare a acestor zone.

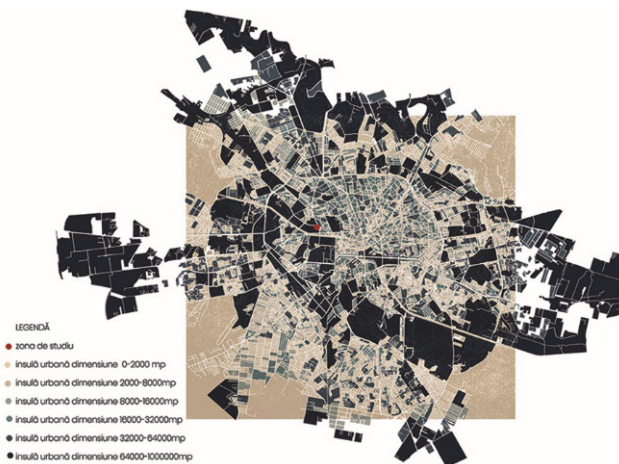
În pasul 6, tipologiile de țesut asociate zonei *fringe-belt* se identifică în urma filtrării prin opțiunile pe care le pune la dispoziție schema dinamicii *fringe-belt* (Fig. 2). Astfel, se identifică 6 tipologii principale: industrie, comerț, rezidențial (densitate mică), transport, spații deschise/verzi și instituții.

În final, pasul 7 reprezintă etapa de verificare, ce presupune o analiză a uneia din cele mai importante caracteristici ale zonei *fringe-belt*: dimensiunea insulelor urbane (Fig. 8). Acestea nu sunt interpretate doar ca elemente, cât mai ales ca fond al sistemului de circulație, despre care cunoaștem că este generator al structurii urbane. Ruta ca element generator nu face referire doar la accesibilitatea rutieră, ci mai ales se observă tendința de creare ale unor traversări pietonale în interiorul insulei urbane, ca urmare și soluție a problemei dimensiunilor mari ale insulelor urbane din zona centurii limitrofe (Fig. 9).

Step 5 identifies morphological regions (Fig. 6) by correlating the previously identified shape with land use types. This correlation refers to the regulated urban zoning (Fig. 7), through which we can make observations regarding the development direction of these areas.

In step 6, the types of tissue associated with the fringe-belt area are identified once the options provided by the fringe-belt dynamics scheme get filtered (Fig. 2). Thus, 6 main typologies are identified: industry, commerce, residential (low density), transport, open/green spaces and institutions.

Finally, step 7 represents the verification, which involves an analysis of one of the most important characteristics of the fringe-belt area: the size of urban islands (Fig. 8). These are not only interpreted as elements, but especially as the background of the circulation system, which we know is the generator of the urban structure. The route as a generative element does not only refer to road accessibility, but especially the tendency to create pedestrian crossings inside the urban island, as a result and solution to the problem of the large dimensions of the urban islands in the bordering belt area (Fig. 9).



**Fig. 8.** Cartografierea porozității urbane prin analiza dimensiunii insulelor urbane / Mapping urban porosity by analyzing the size of urban blocks.

Sursa: autor / Source: author.



**Fig. 9.** Traversări în insula urbană studiată și perspective ale traversărilor existente/ Crossings in the studied urban block and perspectives of existing crossings.

Sursa: autor/Source: author.

O observație particulară asupra orașului București subliniază distincția față de orașele europene asupra cărora s-au realizat majoritatea analizelor *fringe-belt*. În primul rând, acesta se înscrie în categoria orașelor est-europene cu care împărtășește o istorie urbană comparabilă (Doytchinov et al., 2015), marcate de experiența Imperiului Otoman (orașe dezvoltate organic formate din mahalale) în secolul al XVIII-lea, precum și de experiența regimului socialist, în secolul al XX-lea. Datorită acestei istorii, sunt lipsite de zidul de fortificație specific orașelor vest-europene. În cazul acestor orașe de tip mediteranean, linia de fixație urmărește delimitarea centurii limitrofe pe cursul centurii rutiere principale (Ünlü, 2022), ce apare prima dată ca delimitare a orașului pre-modern și este consolidată în perioada socialistă de marile bulevarde ce conectau funcțiuni importante în oraș.

### Studiu de caz: Forum Hașdeu

Pornind de la premisa schimbărilor care au loc în zona *fringe-belt* datorită dezvoltării urbane, amplasamentul studiat este un loc-cheie în geografia urbană prezentată. Mai exact, situl se află la intersecția a trei proiecte majore de infrastructură: extinderea arterei Berzei-Buzești-Uranus spre sud cu segmentul Vasile Pârvan – Uranus, extinderea liniei 4 de metrou pe axa nord-sud, segmentul Gara de nord – Gara Progresul și extinderea liniei 5 de metrou pe axa est-

A particular observation on the city of Bucharest emphasizes the distinction compared to the European cities on which most of the fringe-belt analyses were carried out. Firstly, it goes in the category of Eastern European cities with which it shares a comparable urban history (Doytchinov, et al., 2015), marked by the experience of the Ottoman Empire (organically developed cities made up of slums) in the 18th century, as well as by the experience of the socialist regime in the 20th century. Given this history, they lack the fortification wall specific to Western European cities. In the case of these Mediterranean-type cities, the fixation line follows the delimitation of the neighboring belt along the main road belt (Ünlü, 2022), which first appears as the delimitation of the pre-modern city and is consolidated during the socialist period by the large boulevards that connected important functions in town.

### Case Study: Forum Hașdeu

Starting from the premise of the changes taking place in the fringe-belt area due to urban development, the studied location is a key place in the presented urban geography. More precisely, the site is at the intersection of three major infrastructure projects: the extension of the Berzei-Buzești-Uranus artery to the south with the Vasile Pârvan – Uranus segment, the extension of metro line 4 on the north-south axis, the Northern Station – Progresul Station segment and

vest, segmentul Eroilor – Pantelimon (Fig. 1). Regulamentele Planurilor Urbanistice Zonale sunt disponibile accesării publice (PMB, 2010), iar situl studiat se află în proximitatea viitoarei stații de metrou (care va fi și prima intersecție de 4 magistrale de metrou din București, prin stipularea propunerii de a realiza conexiunea, pe sub albia Dâmboviței, cu stația de metrou Izvor, deja circulată de magistralele 1 și 3 care se va numi Hașdeu. Terminologia *forum* se justifică prin intersecția străzii Berzei cu Calea Plevnei, în dreptul bisericii Sf. Constantin, o intersecție ce creează loc unei intervenții ample de modificare a circulației rutiere și oportunitatea instituirii unei zone pietonale de tip piață (Fig. 10).

the extension of metro line 5 on the east-west axis, the Eroilor – Pantelimon segment (Fig. 1). The regulations of the Zonal Urban Plans are available to public access (PMB, 2010) and the studied site is in the vicinity of the future metro station (which will also be the first intersection of 4 metro lines in Bucharest, by stipulating the proposal to make the connection, under the Dâmboviței bed, with the Izvor metro station already served by highways 1 and 3, which will be called Hașdeu. The forum terminology is justified by the intersection of Berzei Street with Calea Plevnei, in front of the St. Constantin Church, an intersection that creates room for an extensive intervention to modify road traffic and the opportunity to establish a market-type pedestrian area (Fig. 10).



**Fig. 10.** De la concept la proiect / From concept to project.  
Sursa: autor/Source: author.

Din punctul de vedere al tipului de utilizare a terenului, situl sugerează persistența unei tipologii de-a lungul timpului în zona *fringe-belt*: instituțiile universitare. Analiza evoluției istorice relevă principiul polarității și al nodalității aferente tipului de țesut *fringe-belt*. Dacă tipologia instituțiilor este susținută de factorul polar, faptul că situl face parte din campusul facultății de drept și se află în proximitatea altor campusuri universitare de pe axa vest, (Fig. 3) se datorează unui factor socio-economic. Anume, în perioada interbelică a existat intenția administrației orașului de a instaura un campus universitar care să fie reprezentativ pentru oraș, în două etape. În prima etapă, în 1935, arh. Petre Antonescu a

From the point of view of the type of land use, the site suggests the persistence of a typology over time in the fringe-belt area: academic institutions. The analysis of the historical evolution reveals the principle of polarity and nodality related to the type of fringe-belt tissue. If the typology of the institutions is backed by the polar factor, the fact that the site is part of the law faculty campus and is in the proximity of other university campuses on the western axis (Fig. 3) is due to a socio-economic factor. More specifically, during the interwar period, the city administration aimed to establish a university campus that would be representative of the city, in two stages. In

propus Cetatea Universitară, o amenajare în lungul cursului Dâmboviței, pornind din dreptul facultății de drept spre vest (Cotescu & Antonescu, 1963). Miza era amenajarea malurilor Dâmboviței până în proximitatea Grădinii Botanice. Din acest proiect s-au realizat doar corpurile Facultății de Drept, căminul studențesc și Casa Studenților. A doua etapă a avut loc după construcția Operei Naționale în proximitatea facultății de drept. Conducătorul arh. Duiliu Marcu (Marcu, 1960), proiectul Universității Parhon viza înglobarea tuturor specializărilor luând în considerare deja existența clădirii a Operei. Poate indirect influențat de regimul politic din perioada anilor 1950, proiectul viza acest campus tot în lungul Dâmboviței, dar mult mai amplu dezvoltat și se distingea major față de proiectul lui Antonescu prin închiderea legăturii orașului cu Palatul Cotroceni, reprezentant al monarhiei. Acest proiect nu s-a realizat. Din această experiență rămâne însă observația cu privire la susceptibilitatea zonei de a se dezvolta în direcția instituțiilor universitare (Derer, 2013), lucru care s-a și realizat, chiar dacă parțial.

Cu privire la una din caracteristicile principale ale tipului de țesut din *fringe-belt*, voi analiza modul în care se manifestă în utilizarea spațiului acest tip de insule urbane de dimensiuni mari. Din punct de vedere al mobilității pietonale, se recunoaște un tipar al traversărilor (Fig. 9). Deși pot crea probleme dacă nu sunt amenajate, asemenea spații reprezintă o calitate în raport cu tendințele contemporane de creare a spațiilor pietonale în detrimentul căilor rutiere. Cu alte cuvinte, chiar dacă este necesară fragmentarea pentru a putea utiliza spațiul, metoda presupune amenajarea, în interiorul insulelor urbane, a unei rețele de traversări, de rute, ce vin de fapt în susținerea modului în care se utilizează acest tip de țesut caracterizat din clădiri izolate, un oraș-parc.

Metoda de intervenție ia în considerare toate datele și provocările pe care le impune contextul. Înțelegând amplasamentul ca un loc în care converg trei tipuri de spații deschise (incinta campusului facultății de drept, alveola verde aferentă Bulevardului Kogălniceanu și intersecția din

the first stage, in 1935, architect Petre Antonescu proposed the Cetatea Universitară, an arrangement along the course of Dâmbovița, starting from the law faculty to the west (Cotescu & Antonescu, 1963). The aim was to develop the banks of Dâmbovița up to the proximity of the Botanical Garden. From this project, only the buildings of the Faculty of Law, the student dormitory and the Student House were built. The second stage took place after the construction of the National Opera in the vicinity of the Faculty of Law. Led by architect Duiliu Marcu (Marcu, 1960), the Parhon University project aimed to include all specializations taking into account the already existing building of the Opera House. Perhaps indirectly influenced by the political regime of the 1950s, the project aimed at this campus also along Dâmbovița, but much more widely developed and was significantly distinguished from Antonescu's project by closing the city's connection with the Cotroceni Palace, representative of the monarchy. This project was not realized. From this experience, however, the observation remains regarding the susceptibility of the area to develop in the direction of university institutions (Derer, 2013), something that has been achieved, even if partially.

Regarding one of the main characteristics of the fringe-belt tissue type, I will analyze how this type of large-scale urban islands manifests itself in the use of space. From the point of view of pedestrian mobility, a pattern of crossings is recognized (Fig. 9). Although they can create problems if they are not organized, such spaces represent a quality in relation to the contemporary trends of creating pedestrian spaces at the expense of roads. In other words, even if fragmentation is necessary to be able to use the space, the method involves setting up, inside the urban islands, a network of crossings, routes, which actually come to support the way in which this type of fabric is used, characterized by isolated buildings, a city-park.

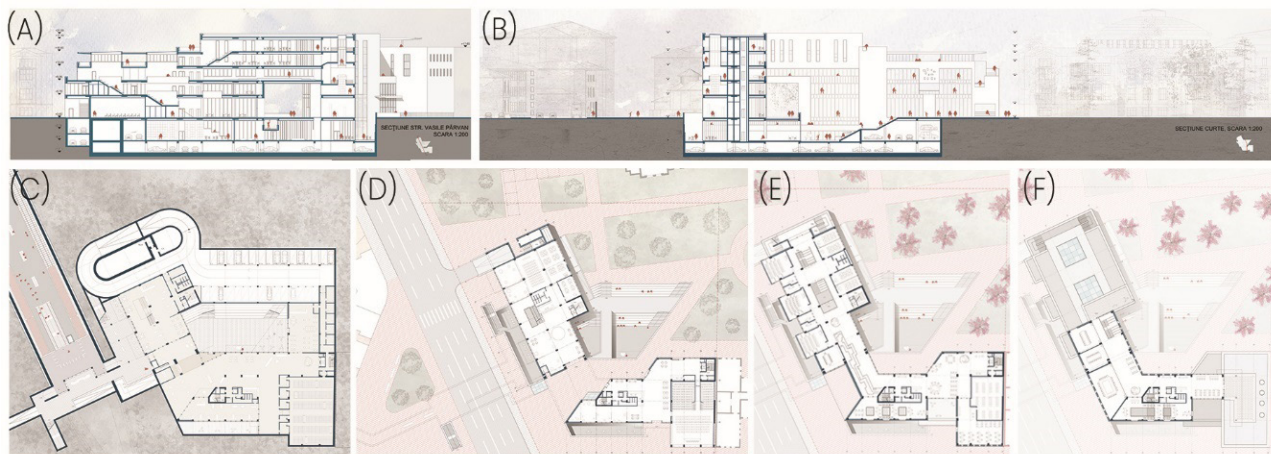
The intervention method takes into account all data and challenges required by the context. Understanding the location as a place where three types of open spaces converge (the premises of the law faculty campus, the related green alveolus Bld. Kogălniceanu and the intersection

dreptul bisericii Sf. Constantin, susceptibilă amenajării unei piețe pietonale), proiectul propune un spațiu de mediere între acestea (Fig. 11). Infrastructura rețelei de metrou creează oportunitatea realizării unui pasaj din interiorul campusului către această piață. Ca răspuns la tendința tipologică a instituțiilor universitare din zona *fringe-belt* de a forma clustere în baza principiului polarității, se propune o platformă academică dedicată consorțiilor naționale și internaționale de universități.

Miza intervenției este de a continua structural și funcțional acest proces fenomenologic de internalizare a zonei *fringe-belt* în zona centrală a Bucureștiului prin inserția unui obiect de arhitectură cu rol de instalație urbană care experimentează porozitatea de la scara urbană la scara arhitecturală și, mai ales cu precădere în cazul orașului București, de a „vindeca rănila” orașului provocate de succesiunea unor proiecte neterminate.

in front of St. Constantine's church, susceptible to the development of a pedestrian square), the project proposes a mediation space in between (Fig. 11). The infrastructure of the subway network creates the opportunity to make a passage from the campus to this market. In response to the typological tendency of university institutions in the *fringe-belt* area to form clusters based on the principle of polarity, an academic platform dedicated to national and international university consortia is proposed.

The goal of the intervention is to structurally and functionally continue this phenomenological process of internalizing the fringe-belt area in the central area of Bucharest by inserting an architectural object with the role of an urban installation that experiences porosity from the urban scale to the architectural scale and, especially with especially in the case of the city of Bucharest, to "heal the wounds" of the city caused by the succession of unfinished projects.



**Fig. 11.** Porozitate la scara obiectului de arhitectură (A, B) Secțiuni (C) Plan subsol, relația cu stația de metrou B.P. Hașdeu (D) Plan parter, relația cu piața, curtea și facultatea de Drept (E) Plan etaj 2, conexiunea bibliotecii cu spațiile educaționale (F) Plan etaj 4, terasele exterioare/ Porosity at the scale of the architectural object (A, B) Section (C) Underground floorplan, the relationship with the subway station B. P. Hașdeu (D) Ground floorplan, the relationship with the square, the courtyard and the Law Faculty (E) 2nd floorplan, the connection of the library with the educational spaces (F) 4th floorplan, exterior terraces.

Sursa: autor/Source: author.

## Concluzii

Interpretând parcursul expus în această lucrare ca un parcurs firesc pe care îl abordează un proiect de arhitectură, putem face câteva analogii. Așa cum un proiect de arhitectură nu se finalizează o dată cu realizarea construcției, ci își verifică acele calități propuse tocmai prin modul în care oamenii utilizează spațiul și îl interpretează în modul propriu (astfel încât conduce la experiențe spațiale noi), tot așa și această lucrare teoretică. Mai precis, sublinierea asocierii dintre abordarea istorico-geografică și cea a tipologiei bazate pe proces ne permite să concluzionăm două aspecte majore: pe de o parte, fenomenul *fringe-belt* produce zone valoroase din punctul de vedere al peisajului urban – caracterul organic, relict și irepetabil al acestui tip de țesut putând fi comparabil cu cel al zonelor centrelor istorice, pentru care valoarea mare a acestora este deja un subiect larg acceptat – iar pe de altă parte, rațiunea procesului de creștere urbană stabilește transformarea elementelor inițial anti-polare din zona *fringe-belt* în elemente polare și le conferă caracter civic. Aceste metode sunt aplicabile în contextul urbanismului contemporan, însă condiționate de mularea acestora pe fiecare context cultural în parte.

Din observațiile asupra caracterului particular al orașului București apar oportune câteva direcții de aprofundare a cercetării. Pe de o parte, pare că peisajul urban influențat puternic de intervențiile regimului socialist interferează cu această zonă de studiu a fenomenului *fringe-belt*. Dacă relația cauză-efect asupra modificărilor de țesut este ordonată de fenomenul *fringe-belt* sau de experiența socialistă și, mai ales, în ce măsură, rămâne de studiat într-o cercetare ulterioară.

Pe de altă parte, în cazul particular al orașului București, pare oportună o aprofundare a cercetării asupra valorii pe care zona *fringe-belt* o are în raport cu orașul. Mai exact, revenind asupra observației cu privire la analogia dintre zona centrală istorică și zona *fringe-belt* în legătură cu acel caracter al „țesutului tradițional” care este unul din indicatorii valorii istorico-arhitectural-urbanistice, apare în discuție conservarea acestui peisaj particular care

## Conclusions

Interpreting the route presented in this work as a natural course that an architectural project approaches, we can make some analogies. Just as an architecture project is not over once the construction is completed, but it verifies its proposed qualities precisely through the way people use the space and interpret it in their own way (thus leading to new spatial experiences), the same applies to this work theoretical. More precisely, emphasizing the association between the historical-geographical approach and that of the process-based typology allows us to conclude two major aspects: on the one hand, the fringe-belt phenomenon generates valuable areas from the point of view of the urban landscape - the organic, relict and unrepeatable of this type of fabric being comparable to that of the historical center areas, for which their great value is already a widely accepted subject - and on the other hand, the rationale of the urban growth process establishes the transformation of the initially anti-polar elements in the fringe area -belt in polar elements and gives them civic character. These methods are applicable in the context of contemporary urbanism, but conditioned by their adaptation to each individual cultural context.

From the observations on the particular character of the city of Bucharest, several directions for further research appear suitable. On the one hand, it seems that the urban landscape strongly influenced by the interventions of the socialist regime interferes with this study area of the fringe-belt phenomenon. Whether the cause-effect relationship on the tissue changes is ordered by the fringe-belt phenomenon or the socialist experience, and especially to what extent, this is to be studied in a subsequent research.

On the other hand, in the particular case of the city of Bucharest, further research on the value that the fringe-belt area has in relation to the city appears adequate. More precisely, returning to the observation regarding the analogy between the historical central area and the fringe-belt area in relation to that character of the "traditional fabric" which is one of the indicators of the historical-architectural-urbanistic value, the conservation of this

își poartă rădăcinile în perioada morfologică modernă a orașului. O cercetare ulterioară ar putea, în termeni orientativi, delimita și institui o nouă zonă de interes în București, pentru care va deveni necesară implementarea unui regulament de protecție (pentru calitățile morfologice istorice) și intervenție (pentru susținerea unei dezvoltări oportune și armonioase a orașului pe termen lung).

particular landscape that has its roots in the modern morphological period of the city. Further research could, in indicative terms, delimit and establish a new area of interest in Bucharest, for which it will become necessary to implement a regulation of protection (for historical morphological qualities) and intervention (to support a timely and harmonious development of the city on long term).

## Referințe/References

- Caniggia, G. & Maffei, G.L. (2017). *Interpreting basic buildings*. Firenze: Altralinea Edizioni
- Conzen, M.R.G. (1960). Alnwick, Northumberland: a study in town-plan analysis. *Transactions and Papers (Institute of British Geographers)* 27, iii-122.
- Conzen, M. P., Gu K. & Whitehand J.W.R. (2012). Comparing traditional urban form in China and Europe: a fringe-belt approach. *Urban Geography* 33(1), 22-45.
- Cotescu, M. & Antonescu D. (1963). *Arhitect Petre Antonescu. Clădiri, construcții, proiecte și studii*. București: Editura Tehnică.
- Derer, H. (2013). București: un oraș al universităților. In R. Tugui (Ed.), *Universitas: Instituții de învățământ superior din București*, 8-16. București: Igloo.
- Doytchinov G., Djukic A. & Ioniță C. (2015). *Planning Capital Cities: Belgrade, Bucharest, Sofia*, Verlag der Technischen Universität Graz
- Ellin, N. (2006). *Integral Urbanism*. New York: Routledge.
- Gauthier, P. & Gilliland J. (2006). Mapping urban morphology: a classification scheme for interpreting contributions to the study of urban form. *Urban Morphology* 10(1), 41-50.
- Gauthiez, B. (2004). The History of Urban Morphology, *Urban Morphology* 8(2), 71-89.
- Hall, T. (2013). The Potential Influence of Urban Morphology on Planning Practice, *Urban Morphology* 17(1), 54-56.
- Harhoiu, D. (2001). *București, un oraș între orient și occident*. București: Simetria.
- Heijer, A. C. & Magdaniel F.T.J. (2018). Campus-City Relations: Past, Present, and Future. *Geographies of the University*, 439-60. Cham: Springer.
- Ioniță, C. (2020). *Golul ca instrument conceptual de investigare a organicității orașului postindustrial*. București: Fabrik.
- Kropf, K (2004). MRG Conzen, Gianfranco Caniggia, Oscar Wilde and Aesop: or, why urban morphology may be right but not popular. *Urban Morphology* 8(1), 26-35.
- Maffei, G. L. & Maffei M. (2018). *Interpreting specialized buildings*. Milan: Altralinea Edizioni.

- Marcu, D. (1960). *Arhitectură*. București: Editura Tehnică.
- Maretto, M. (2009). Fringe-belt theory and polarities-landmarks theory. *Urban Morphology* 13(1) : 76–77.
- Oliveira, V., Monteiro, C. & Partanen, J. (2015). A Comparative Study of Urban Form, *Urban Morphology* 19(1), 73–92.
- Piano delle Regole, Comune di Como (2016). PARTE IV. La Caratterizzazione Del Patrimonio Edilizio Esistente., 539-583, <https://www.comune.como.it/it/comune/territorio/pgt/documentazione/relazione-piano-delle-regole.html>
- PMB. (2010). Proiect de hotărâre privind aprobarea Planului Urbanistic Zonal - PUZ - Linia 5 Metrou Tronson 1 - Drumul Taberei - Răzoare, Tronson 2 - Răzoare - Eroilor, Tronson 3 - Eroilor – Universitate [https://www3.pmb.ro/institutii/cgmb/dezb\\_publica/proiecte/753](https://www3.pmb.ro/institutii/cgmb/dezb_publica/proiecte/753)
- Samuels, I. (2008). Typomorphology and urban design practice. *Urban Morphology* 12(1), 53–62.
- Stan, A.(2009). *Peisajul periferiilor urbane. Revitalizarea peisageră a zonelor periferice*. București: Editura Universitară „Ion Mincu”.
- Strappa, G. (Ed.). (2018). *Observations on urban growth*. Milano: FrancoAngeli.
- Ünlü, T. (2022). Thinking about urban fringe belts: a Mediterranean perspective. *Urban Morphology*, 17(1), 5–20. <https://doi.org/10.51347/jum.v17i1.2884>
- Voiculeț, A. (2010). Hibridizarea în arhitectură și urbanism. Clădiri hibride și zone tip fringe-belt. *Argument* 2, 358–73.
- Whitehand, J.W.R. (1994) Development cycles and urban landscapes. *Geography* 79(1), 3–17.
- Whitehand, J.W.R. & Morton N.J. (2004). Urban morphology and planning: the case of fringe belts. *Cities* 21(4), 275–89.
- Wolfrum, S. (2018). *Porous City. From Metaphor to Urban Agenda*. Basel: Birkhäuser.

---

<sup>1</sup> Articolul are la bază lucrarea nepublicată de disertație, susținută în 2022 în cadrul Facultății de Arhitectură, Universitatea de Arhitectură și Urbanism „Ion Mincu”, îndrumată de prof. dr. arh. Anca Mitrache și asist. dr. arh. Anda-Ioana Sfinteș. The article is published as a result of the unpublished dissertation work, held in 2022 at the Faculty of Architecture, Ion Mincu University of Architecture and Urbanism, guided by Prof. Dr. Arch. Anca Mitrache and assistant. Anda-Ioana Sfinteș.

<sup>2</sup> *Interpreting basic buildings și Interpreting specialized buildings*, publicate în serie de cei doi exponenți ai școlii italiene de morfologie urbană care au aprofundat studiile și conceptele predecesorului Saverio Muratori/ *Interpreting basic buildings and Interpreting specialized buildings*, published in series by the two exponents of the Italian school of urban morphology who deepened the studies and concepts of the predecessor Saverio Muratori.

<sup>3</sup> Termenii în limba engleză sunt *externalist*, respectiv *internalist*. Traducerea pe care am acordat-o utilizează termeni din domeniul medical tocmai prin sensul clasificării acestor abordări, privind un anumit mod de operare/ These approaches use terms from the medical field precisely in the sense of classifying these approaches, regarding a certain mode of operation.

<sup>4</sup> A se nota distincția dintre atributele elementelor în *fringe-belt față de atributele fringe-belt în oraș*/ Notable is the distinction between the attributes of elements in the fringe-belt versus the attributes of the fringe-belt in the city.

<sup>5</sup> În lucrările sale, Caniggia nu face referire directă la zona sau fenomenul *fringe-belt*, nu cunoaștem dacă arhitectul era în contact cu conceptul elaborat de M.R.G. Conzen în momentul elaborării acestui proiect, deși G. Caniggia și M.R.G. Conzen au fost contemporani iar principalele lor cercetări au fost publicate în perioada anilor 1960-1970/ In his works, Caniggia does not make direct reference to the area or the fringe-belt phenomenon, we do not know if the architect was in contact with the concept developed by M.R.G. Conzen at the time of drafting this project, although G. Caniggia and M.R.G. Conzen were contemporaries and their main research was published in the 1960s-1970s.

<sup>6</sup> Maffei & Maffei (2018) includ aceste caracteristici speciale ca fiind definitorii tipologiei de clădiri specializate. În cartea *Interpreting specialized buildings* se analizează pe larg această categorie. Pe de altă parte, clădirile cu caracteristici civile sunt categorisite în tipologia clădirilor de bază și sunt analizate de Caniggia & Maffei în *Interpreting basic buildings*. Aceste două volume trebuie interpretate împreună, ca un studiu amplu și complementar, chiar dacă nu sunt elaborate în aceeași perioadă și de către exact același grup de cercetători. Având în vedere modul de propagare al teoriilor și conceptelor în aceste școli de gândire prin generații succesive de moderatori, putem cunoaște aceste cercetări urmărind cronologia publicațiilor/ Maffei & Maffei (2018) include these special characteristics as defining the typology of specialized buildings. This category is extensively analyzed in the book *Interpreting specialized buildings*. On the other hand, buildings with civil characteristics are categorized in the typology of basic buildings and are analyzed by Caniggia & Maffei in *Interpreting basic buildings*. These two volumes must be interpreted together as a comprehensive and complementary study, even if they were not developed in the same period and by exactly the same group of researchers. Given the propagation of theories and concepts in these schools of thought through successive generations of moderators, we can get to know this research by following the chronology of publications.

<sup>7</sup> Această dualitate profesională între arhitectură și urbanism este un aspect deosebit de important pentru înțelegerea rolului pe care îl revendică morfologia urbană/ This professionally important aspect for understanding the role claimed by urban morphology.