

ARHITECTURA POP-UP | spațiul public la pachet / POP-UP ARCHITECTURE | *the temporary public space*

Anca Mihaela CONSTANTIN

Asist. drd. arh. / PhDc Arch.

constantinancamihela@yahoo.com

Rezumat

Arhitectura pop-up se afirmă ca un posibil răspuns la moartea lentă a spațiului public, anunțată deja de mulți filosofi, teoreticii ai culturii și arhitecturii, mascată însă de o celebrare ferventă și nostalgică a spațiului-public-care-va-fi-fost-să-fie - un subiect predilect al investigărilor pluri- sau inter-disciplinare.

Derivată din meșteșugul creării de cărți care, odată deschise, recompun ingenios imagini tridimensionale, arhitectura pop-up este un tip de arhitectură soft, amovibilă, montabilă/demontabilă și nomadă. Asemeni cărților, ale căror pagini, presupus bi-dimensionale, ascund lumi întregi miniaturizate în 3d, arhitectura pop-up îmbogățește spațiul public prin prezența ei fizică, și îl întregeste cu registre multiple de semnificații și practici sociale.

Tipologia și morfologia acesui tip de arhitectură sunt extrem de diverse, acoperind toată gama de la parcuri și piețe itinerante, mici funcțiuni comerciale sau culturale (cafenele, librării) și până la mini-expoziții amovibile.

Lucrarea își propune să investigheze conceptul de arhitectură pop-up în formele cele mai des practicate, și să urmărească modul în care asemenea intervenții economice, la scară mică, cu implementare rapidă și cu o implicare mai mare a oamenilor cărora li se adresează pot crea o rețea de spații publice ce au ca prim scop agregarea umană, punând problema participării, adunării, relaționării și comunicării între indivizi.

Cuvinte cheie: pop-up architecture, pop-up park, pop-up square, pop-up art, agregare umană

Abstract

Pop-up architecture is steadily gaining recognition as a viable answer to the the slow death of public space already announced by many philosophers, culture and architecture theorists, disguised by a fervent and nostalgic celebration of the public-space-that-should-have-been – a choice subject of pluri- or interdisciplinary research.

Derived from the craft of creating books which, once open, reveal ingeniously fabricated three-dimensional images, pop-up architecture is a new breed of soft, movable, flat-pack, put-it-together / take-it-apart, nomadic way of space-making. Like the books, whose allegedly bi-dimensional pages hide whole worlds rendered in 3d miniatures, pop-up architecture enriches public spaces through its mere physical presence, and completes it by adding multiple registers of significations and social practices.

The typology and morphology of this type of architecture are varied in the extreme, running the whole range from wandering parks and plazas, small cultural or commercial functions (cafés, libraries) to itinerant mini-exhibitions.

This paper is an investigation of the concept of pop-up architecture in its most frequently used forms, and of the way in which such economical, small-scale, fast-implementing, people-oriented interventions can create a network of public spaces with one main purpose: social cohesion, aggregation, interpersonal relationships and communication.

Keywords: pop-up architecture, pop-up park, pop-up square, pop-up art, human cohesion and congregation

1. INTRODUCERE

Spațiul public a fost, încă de la început, în continuă prefacere. Ultimul stadiu al transformării lui (început de prin anii '80, anii globalizării și erei digitale) este unul paradoxal: deși ar trebui să reflecte importanța crescândă acordată de oameni vieții publice și să fie, mai mult decât oricând, un suport apt de a o primi, întreține și potența – se accentuează exact reversul acestei situații. Mulți filosofi, teoreticieni ai culturii și arhitecturii anunță deja moartea lentă a spațiului public, mascată însă de o celebrare ferventă și nostalgică a spațiului-public-care-va-fi-fost-să-fie – un subiect predilect al investigărilor pluri- sau interdisciplinare. Din perspectiva distincției clare între spațiul public conceput / analizat, produs intelectual infinit nuanțat și explicitat, și cel real construit ca suport și cadru al practicilor sociale cotidiene, afirmația pare adevărată.

Acesta din urmă este în continuare generat, în marea majoritate a cazurilor, de o concepție rațională și riguroasă asupra spațiului. Prin urmare, algoritmul lui de conformare rezultă în urma geometrizării unei logici matematice, în care aspecte ce țin de latura omului ca ființă eminentă socială au o prea mică pondere. Prin lipsa elementului social din configurarea structurală a spațiului public, variile lui materializări sunt ori prea rigid codate pentru a putea primi practici sociale dătătoare de semnificație, ori într-atât de vagi/nedeterminate, încât sunt ușor deturnabile de către sferile politicului, economicului, ori, în ce privește socialul, de tipuri de interacțiune având ca scop consumul (de produs, de informație, de experiențe, de distracții). Practic, spațiul public al vieții sociale actuale este scena singurătății omului în mijlocul semenilor săi. Mai mult, chiar proiectele de spații publice prin care se urmărește expres crearea de efecte de agregare umană și coeziune socială deviază pe parcurs de la scop și sunt mult încetinite de dificultatea implementării și urmării de politici și strategii care implică foarte multe variabile și actori

1. INTRODUCTION

Public space has been, since inception, in continuous transformation. The last stage of this transformation (begun in the 1980s, the years of globalization and the advent of the digital era) is paradoxical: although public space should reflect the increasing importance of social interaction in people's lives and be, now more than ever, a fitting support for and catalyst of social activities, the exact reverse is true. Many philosophers, culture and architecture theorists have already announced the slow death of public space, disguised by a fervent and nostalgic celebration of the public-space-that-should-have-been – a choice subject of pluri- or interdisciplinary research. From the point of view of the distinction between a conceived / analyzed public space, an intellectual construct infinitely nuanced and investigated, and the real, built public space as framework of daily social practices, the affirmation seems to hold water.

Built public space is still generated, in the vast majority of cases, by a rigorous, rational understanding of space. It follows that the algorithm according to which built public space is generated is the direct result of the geometrical application of mathematical logic – a process during which the inherently social character of the human being almost entirely disregarded. Since the social element is absent from the structural configuration of public space, many of the resulting, material configurations are either too rigidly coded to be able to easily receive social practices which could give them meaning, or vague / undetermined enough to be easily monopolized by political and economic interests. This oftentimes leads to the prevalence of social interactions having consumption (of products, information, experiences, entertainment, etc.) as ultimate goal. Moreover, even public space projects specifically designed with human cohesion and congregation in mind can deviate from this aim, and be considerably slowed down by the difficulty of implementing and following through with strategies

cu diverse interese (autorități, investitori etc.).

Arhitectura pop-up se afirmă deja ca un posibil răspuns la această problemă. Derivată din meșteșugul creării de cărți care, odată deschise, recompun ingenios imagini tridimensionale, arhitectura pop-up este soi de arhitectură soft, amovibilă, montabilă/demontabilă și nomadă. Asemeni cărților, ale căror pagini, presupus bi-dimensionale, ascund lumi întregi miniaturizate în 3d, arhitectura pop-up îmbogățește spațiul public prin prezența ei fizică, și îl întregeste cu registre multiple de semnificații și practici sociale.

Tipologia și morfologia acestui tip de arhitectură sunt extrem de diverse, acoperind toată gama de la parcuri și piețe itinerante, mici funcțiuni comerciale sau culturale (cafenele, librării) și până la mini-expoziții amovibile. În orice configurare spațială sau funcțională, arhitectura pop-up este un mod extrem de eficient de recuperare a unor spații urbane anodine, făcând posibilă reconectarea lor la pulsul vieții sociale citadine și stimulând congregarea oamenilor și interacțiunile interpersonale. Exemple grăitoare în acest sens sunt Plaza Movil (Designo Patagonia), o piață cu vegetație, mobilier urban și instalații de joc la pachet, care poate metamorfoza orice stradă într-un veritabil spațiu public pietonal, și The Bridge (Greyworld), un covor albastru care a transformat un pod din Dublin într-o promenadă de succes, cu un peisaj sonor vibrant.

2. POP-UP ȘI ARHITECTURA

Pop-up – Scurt istoric

Deși termenul de pop-up este relativ nou – creat în anii 1920, cu referire în special la cărțile pentru copii care foloseau tehnici de redare tridimensională a unor scene (pliere, colare, glisare etc.) – conceptul de carte cu părți mobile datează din Evul Mediu, când se adresau exclusiv savanților – în special matematicieni, astronomi, medici și astrologi.

Prima carte de acest gen a fost creată în secolul XIV, când misticul catalan Ramon Llull a reușit să integreze

and policies involving too many variables and actors with various interests (the authorities, investors, etc.).

Pop-up architecture is steadily gaining recognition as a viable answer to this problem. Derived from the craft of creating books which, once open, reveal ingeniously fabricated three-dimensional images, pop-up architecture is a new breed of soft, movable, flat-pack, put-it-together / take-it-apart, nomadic way of space-making. Like the books, whose allegedly bi-dimensional pages hide whole worlds rendered in 3d miniatures, pop-up architecture enriches public spaces through its mere physical presence, and completes it by adding multiple registers of significations and social practices.

The typology and morphology of this type of architecture are varied in the extreme, running the whole range from wandering parks and plazas, small cultural or commercial functions (cafés, libraries) to itinerant mini-exhibitions. In any spatial or functional configuration, pop-up architecture is an extremely effective means of salvaging insipid urban spaces, reconnecting them to the pulse of urban social life and stimulating get-togethers and interpersonal interactions. For example, Plaza Movil (Designo Patagonia), a square which comes with ready-to-install vegetation, urban furniture and playground, can turn any street into a true, pedestrian public space. Likewise, Greyworld's The Bridge, a blue carpet equipped with motion detection sensors and a quirky computer program, has turned a Dublin bridge into a hugely popular promenade with a vibrant soundscape.

2. POP-UP AND ARCHITECTURE

Pop-up – A short history

Although the term pop-up is relatively new – created in the 1920s to refer in particular to children's books which employed techniques of three-dimensional scene depiction (folding, collage, sliding, etc.) – the concept of books with movable parts dates back to the Middle Ages, when their target audience was exclusively scientific – mathematicians, astronomers, physicians and astrologists.

o „volvelle” într-unul din tratatele sale. Ca și astrolabul, instrumentul *volvelle* – o serie de cercuri concentrice gradate, prin ale căror rotații se pot calcula mișcări de corpuri cerești, face calcule matematice sau rezolva probleme de geometrie – era cunoscut încă din secolul XI. Inovația lui Ramon Llull avea să deschidă drumul cărților cu elemente mobile. Mai mult, cartea să a reprezentat – dacă nu prima – una din primele baze de date cu sistem de calcul atașat. În aceeași tradiție se înscriu, spre exemplu, *Astronomicum Cesareum* (1540) sau *Cosmographia Petri Apiani* (1564).

Este interesant de notat că aceste cărți erau menite să faciliteze înțelegerea de concepte abstracte sau extrem de complexe printr-o ilustrare spațială grafică adresată unui public adult. Între secolele XIV și XIX, cărțile cu părți mobile erau apanajul exclusiv al medicinei (în special anatomiei), astronomiei și matematicilor. Părțile mobile, rotațiile, traiectoriile descrise de elemente, suprapunerile de straturi și flapsuri, meșteșugit redată prin tehnici de manipulare a hârtiei, făceau posibilă coexistența fizică, pe același model, a unor stadii de tip înainte/după, cauză/efect, sau evidențierea relațiilor și influențării reciproce dintre sisteme complexe. (Fig. 1)

Abia în secolul XVIII apar cărțile cu elemente mobile

*The first book of this genre was created during the XIVth century, when the Catalan mystic Ramon Llull managed to integrate a volvelle into one of his treatises. Just like the astrolabe, the instrument called volvelle – a series of concentric, graded circles, whose rotations relative to each other served to calculate the movements of celestial bodies, to carry out mathematical calculations or to solve geometry problems – was known as early as the XIth century. Ramon Llull's innovation, however, was the advent of books with movable parts. What is more, his book represented – if not the first – then one of the earliest data bases with an attached, corresponding calculating system. More famous examples of this very association are the *Astronomicum Cesareum* (1540) or the *Cosmographia Petri Apiani* (1564).*

It's worthy of note that these books were designed to facilitate the comprehension of abstract or extremely complex concepts through a spatial, graphic illustration geared towards an adult audience. Between the XIVth and XIXth centuries, books with movable parts were the exclusive privilege of medicine (anatomy, in particular), astronomy and mathematics. The movable parts, rotations, trajectories of the various elements and the overlays of layers and flaps, masterfully rendered through paper manipulation techniques, made possible the physical coexistence, within the same model, of before/



gândite special pentru copii, urmând ca în secolul XIX acestea să ajungă din urmă și să devanseze numărul celor concepute în scopuri academice. Tot acum se și diversifică tipurile de cărți în funcție de tehnica folosită predominant în redarea imaginilor în trei dimensiuni: transformare (prin glisare de segmente verticale sau horizontale), pop-up (decupaje interconectate care se așează în forme tri-dimensionale prin impulsul dat de deschiderea cărții), carte-tunel, pull-ups, pull-downs etc.

Cartea-tunel merită o mențiune specială, pentru că se revendică din scenografia de teatru: paginile sunt legate perimetral prin intermediul unor coli sau cartoane pliate asemeni unui burduf. Pliurile susțin elementele de decor și diversele personaje ale scenei, care este vizibilă printr-o gaură în copertă. Apariția acestui tip de carte se leagă de comemorarea realizării tunelului de sub Tamisa (Londra), ea fiind des folosită pentru a reprezenta atracții turistice sau evenimente memorabile.

Cărțile pop-up, așa cum le știm astăzi, își datorează formatul și tehnicile cel mai des folosite lui L. Giraud și T. Brown, autorii primei serii de astfel de cărți pentru copii (Daily Express Children's Annual, 1929) și terminologia lui H. Letz, care folosește pentru prima oară termenul de pop-up pentru a descrie seria Blue Ribbon Books, pe care o edita în anii '30 la New York. Popularizate și ca nou mijloc de expresie artistică de către mișcările de avangardă, cărțile pop-up au devenit și obiecte de cult mediatic: spre exemplu, Andy Warhol's Index, editat chiar de către artist, împreună cu C. Cerf și A. Rinzler, și Star Wars: A Pop-up Guide to the Galaxy (Matthew Reinhart).

Pop-up și arhitectura

Tehnicile de creare a tri-dimensionalității cărților pop-up sunt realizate prin articulări de elemente plane. Odată cu deschiderea paginilor, se declanșează o reacție în lanț, în care fiecare element angrenează multe alte componente pentru ca, la final, suprapunerea plană de decupaje să devină peisaj

after stages, cause/effect connections, or the emphasis of the relationships and inter-determinations between complex systems. (Fig. 1)

Books with movable parts, designed especially for children, appear as late as the XVIIIth century, but quickly manage to catch up with and surpass in terms of number and availability those conceived as academic tools. During the period, this type of book grows increasingly diverse, and branches out into sub-types according to the dominant technique used to convey the three-dimensionality of images: transformation (sliding vertical or horizontal elements), pop-up (inter-connected cut-outs which re-settle into 3D shapes with the force exerted by opening the book), tunnel-books, pull-ups, pull-downs, etc.

The tunnel book deserves a special mention, since its concept springs from theatrical scenography: the edges of the pages are bound with concertina strips, whose folds support the background elements and characters, and the whole scene is visible through a hole in the cover. First devised for the commemoration of the tunnel under the Thames (London), the tunnel-book was used extensively as a take-away version of tourist attractions or memorable events.

As they are known today, pop-up books owe their format and most often used techniques to L. Giraud and T. Brown, the authors of the first series of pop-up books for children (Daily Express Children's Annual, 1929) and their name to H. Letz, who was the first to use the term pop-up to describe the Blue Ribbon Books series, which he edited during the 1930s in New York. The books also gained popularity through their connection with avant-garde artistic movements, who saw them as a new means of artistic expression, and transformed them into media cult objects, such as Andy Warhol's Index, edited by the artist with C. Cerf and A. Rinzler, and, later, Star Wars: A Pop-up Guide to the Galaxy (Matthew Reinhart).

Pop-up and architecture

The techniques of conveying three-dimensionality in pop-up books rely on articulations and connections

sau personaj 3d. Nu este de mirare ca pop-up-ul a fost reperat și de arhitectură drept sursă de inovație conceptuală și de expresie.

Tradus în arhitectură, conceptul de bază al tehnicii pop-up nu se traduce neapărat în inginerie ingenioasă și mecanisme ascunse, ci în pliuri spațiale, suprapunere de layere diferite (fizice sau de semnificație), și în compunerea/recompunerea de scene sau cadre pentru anumite acțiuni (și funcțiuni) care să le dea valențe noi. Prin analogie cu perisabilitatea hârtiei, arhitectura inspirată de pop-up este amovibilă, efemeră, montabilă/demontabilă și, de multe ori, nomadă. Relevanța arhitecturii pop-up este cu atât mai mare pentru spațiul public, căruia îi aduce în plus semnificații multiple pe care rigiditatea geometrică permanentă a cadrului construit le constrânge, și în care stimulează apariția de noi practici sociale.

Fenomenul arhitecturii pop-up este strâns legat de demersurile de regăsire și recuperare a spațiului public pierdut. Prin intervenții minime, efemere, migratoare chiar, cu impact fizic redus asupra cadrului urban construit, dar cu efecte resimțite puternic la nivelul utilizatorilor, grupurilor sociale și comunităților urbane, acest tip de arhitectură câștigă din ce în ce mai mult teren ca instrument al unui nou gen de strategie de regenerare urbană.

2. POP-UP ÎN ACȚIUNE

Soft architecture / Urbanism

Conceptul de arhitectură pop-up poate fi înscris sub umbrela mai largă a termenului soft architecture, care include, pe lângă spații de locuit cu puține elemente sau partiții fixe, spații ale căror configurații pot fi controlate cu ajutorul calculatorului, și clădiri low-energy / self-built. Prin caracteristicile ei de bază, arhitectura pop-up este în mare parte și soft.

Încercând o definiție, am putea spune că o arhitectură de genul soft, specie pop-up este un tip de arhitectură cu caracter efemer, nomad, proliferant, care se poate grefa sau suprapune pe orice suport arhitectural

between bidimensional elements. Opening the pages sets off a chain reaction, where each element engages several others so that, in the end, the flat overlay of cut-outs becomes a 3D landscape or character. It's no wonder that pop-up has now been appropriated by architecture as a source of conceptual innovation and expression.

Translated into architecture, the core concept of pop-up techniques isn't necessarily dependent on clever engineering and hidden mechanisms, but rather on spatial folds, superimposition of different layers (physical and of meaning) and the composition / re-composition of a scene or a sequence for certain actions and functions, but with new, added significations. Through an analogy with the perishability of paper, architecture inspired by pop-up is ephemeral, easily put together and taken apart and, most of the time, nomadic. The relevance of pop-up architecture is all the strongest when it relates to public space, suffusing it with multiple meanings (which the permanent, geometric rigidity of the built context constrains), and stimulating the emergence of new social practices.

The phenomenon of pop-up architecture is closely connected with the attempts to regain and recover the lost qualities of public space. With minimal, ephemeral and even migratory interventions, having a reduced impact on the built environment, but extensive effects felt quite strongly by intended users, social groups and urban communities, this type of architecture is steadily gaining ground as one of the instruments of a new kind of urban regeneration strategy.

2. POP-UP IN ACTION

Soft architecture / Urban Planning

The concept of pop-up architecture can be ascribed to the larger family of soft architecture, which includes dwelling spaces with very few fixed elements or partitions, spaces whose spatial configurations can be controlled by computer algorithms, and low-energy / self-build constructions. Due to its characteristics, pop-up architecture is, for the better part, soft.

sau urban *hard*, fără a-i compromite integritatea materială și funcționalitatea, și care folosește tehnici pop-up de manipulare a unor elemente plane, articulate ingenios pentru a se re-așeza în configurații tridimensionale.

Mărind puțin unghiul de privire a problemei, arhitectura soft / pop-up devine mijlocul de punere în practică a unui *urbanism soft*, care acționează asupra conexiunilor dintre orașul *soft* (interacțiunile dintre indivizi și grupuri sociale, rețelele și fluxurile de informație, modalitățile de comunicare și receptie, determinările reciproce dintre diverși factori imateriali etc.) și cadrul său construit. Urbanismul soft are ca scop expansiunea câmpului de posibilități de interacțiune socială și găsirea de noi căi de dezvoltare urbană care să le poată susține și stimula. Strategiile care îi sunt asociate nu își definesc însă de la început un scop anume, ci operează bottom-up, printr-un proces analog dezvoltării celulare biologice, stabilind întâi raporturi simple dar benefice între elemente, urmând ca dintre forțele de interacțiune care apar spontan, necontrolat, să fie selectate cele prielnice transformării urbane dorite.

Tipologii curente

Pentru că arhitectura pop-up este încă o abordare cu alură experimentală a conceperii și realizării de spații construite, ea este extrem de variată și greu clasificabilă. În ultimii ani însă par să se fi conturat câteva linii de gândire predominante, în mare parte și prin gradul de succes pe care îl au ca operațiuni de revigorare a spațiului urban și de conversie a lui în spațiu propice agregării umane. Aceste linii de gândire pot fi oarecum asimilate următoarelor tipologii:

- pop-up square
- pop-up park
- pop-up architecture cu o funcțiune clar determinată
- pop-up art - în spațiu public

In fact, this type of building practice could be defined as an architecture of the soft genus, pop-up species; it is ephemeral, nomadic, proliferating, can become attached to – or superimposed on – any kind of hard architectural or urban support without compromising their material integrity and functionality, and uses pop-up techniques of manipulating plane elements, ingeniously articulated and rearrangeable in three-dimensional configurations. Within a broader perspective, soft / pop-up architecture becomes a means of practicing a soft urbanism, concerned with the connections between the soft city (the interactions between individuals and social groups, information networks and fluxes, means of communication and reception, reciprocal determinations between various immaterial factors, etc.) and its built environment. The aim of soft urbanism is the expansion of the field of social interaction options and opportunities, and finding new ways of urban development to sustain and stimulate them. In terms of definite objectives, soft urbanism strategies do not have a set of clearly defined goals to begin with, but work bottom-up, by creating simple, beneficial rapports between elements, and selecting the interaction forces best suited to the urban transformation desired from the force field spontaneously generated by this approach.

Current typologies

Since pop-up architecture is yet another experimental take on the conception and creation of built spaces, it is widely varied and rather difficult to classify. Nevertheless, over the past few years a few predominant conceptual lines seem to have gained a following, mostly due to the success of pop-up architecture as a tool for the reinvigoration of public space in terms of social interaction. These conceptual lines tie in loosely with the following typologies:

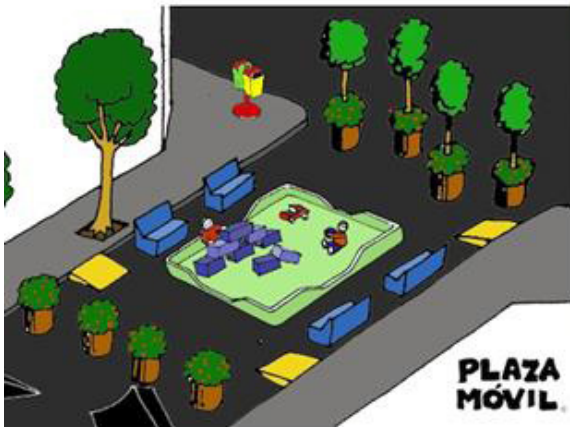
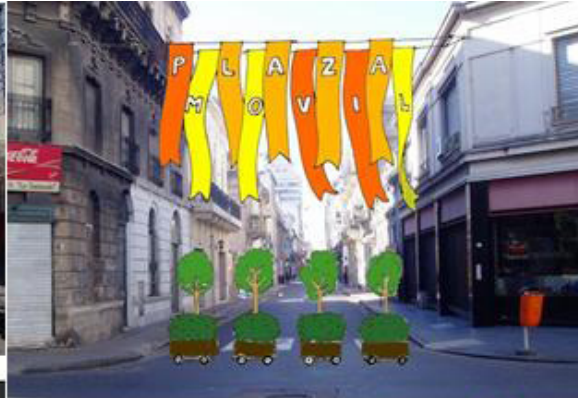
- pop-up square
- pop-up park
- pop-up architecture with clear functionality
- pop-up art – in public space

În cele ce urmează, voi analiza exemple ale acestor tipologii, urmărind explicitarea relațiilor pe care acestea le întrețin cu cadrul construit, modurile în care îl modifică din punct de vedere al percepției utilizatorului (prin suprapunerea de straturi de semnificație și paliere diferite de lectură spațială), calitatea lor de catalizatori ai interacțiunii sociale publice și importanța pentru diverse strategii de regenerare urbană.

Further below, a few illustrations of these typologies, analysed from the point of view of the relationships entertained with the built context, the ways in which they modify built context (user perception – through the overlay of layers of meaning and different levels of spatial reading), their quality of stimulants of social interaction, and their importance for diverse urban regeneration strategies.

STUDII DE CAZ / CASE STUDIES

POP-UP SQUARE: Plaza Movil



În majoritatea orașelor se pune problema spațiului public urban ca spațiu de relaxare și de socializare. Cu toate acestea, pentru foarte multe zone din cadrul orașului, nu există spații destinate unor activități de socializare în spațiul învecinat zonelor de locuit, unde populația prezintă o densitate crescută pe perioada timpului liber. În astfel de zone este permanent neglijat în cadrul procesului de proiectare urbană raportul între spațiul construit locuit și spațiul de petrecere a timpului liber.

Pentru cei din Buenos Aires, inovația este adusă de Designo Patagonia cu Plaza Movil ce oferă în scurt timp o alternativă de tip pop-up, care are ca punct de plecare raportul între densitatea locuirii și spațiul liber alocat.

Plaza Movil - concepută de Manuel Rapoport - va face uz de străzile Buenos Aires-ului, în timpul weekend-ului și a sărbătorilor publice, prin transformarea lor în spații comune de agrement. Prin închiderea acestor străzi și transformarea dintr-o zonă carosabilă în loc pietonal, pentru o perioadă determinată, și instalarea de echipamente de joacă, de socializare, spații pentru sport portabile și demontabile, mobilier urban pliabil, spațiile devin astfel apte pentru membrii comunității de toate vârstele să vină să se relaxeze, să facă sport, să interacționeze, sau să se joace. Spațiului public carosabil este ocupat de toate echipamentele instalate pentru diverse activități interactive și de ședere, și pot fi transportate cu ușurință în alte zone lipsite de parcuri, locuri de joacă sau de piețe publice.

Inițiativa a câștigat recent locul al doilea la Premiile Philips *Livable Cities 2010* (25.000 EUR pentru a pune în operă un prototip), plecând de la ideea că „Doar prin încurajarea interacțiunii între membrii diferiți ai comunității, sistemul va construi relații între membrii societății.”

Ideea de Plaza Movil va oferi răspunsuri mai multor nevoi de spații sociale comunitare prin modul de abordare a elementelor folosite astfel încât individul utilizator al spațiului să beneficieze oarecum de libertatea de a organiza spațiul așa cum își dorește. Plaza Movil utilizează elemente transformabile, la o scară mică și cu efecte diferite din punct de vedere al texturii: plecând de la mici cuve de verdeață, mobilier urban, dalaj special, și mergând până la echiparea provizorie a acestor spații pentru jocul copiilor sau practicarea de sporturi de echipă.

Invasion Verde este o instalație creată de arhitectii

In most cities, public urban space is underutilized in terms of population relaxation and socializing. In Buenos Aires, large sections of the city do not benefit from public spaces located near densely populated residential areas, and their lack is keenly felt by the residents, whose needs for a certain rapport between built private space and open space for leisure activities have been neglected during the urban design process.

Plaza Movil is an innovative, instant public space, thought up by Designo Patagonia for the people of Buenos Aires, based on the optimum rapport between housing and allocated public space. Designed by Manuel Rapoport, Plaza Movil makes use of the streets of the city – during the weekends and public holidays – by transforming them into communal spaces for all manner of leisurely activities. By temporarily closing the streets to traffic and turning them into exclusively pedestrian areas (for a set period of time), these spaces become movable squares, sporting playground equipments, portable sports courts, collapsible street furniture and individualized areas where the residents can play, chat, and interact. These equipments can be very easily packed, transported and installed in other residential areas lacking parks, playgrounds or public spaces.

Plaza Movil has recently won the second prize of the Philips “Livable Cities” 2010 award (25.000 Euros to set up a prototype), based on the idea that “Just by simply encouraging interaction between varying members of the community, the scheme will build stronger relationships across all levels of society.”

This novel concept will answer most of the inhabitants’ needs for social, community spaces, considering that it allows the user – or groups of users – to configure their own, personalized spaces by manipulating the elements of Plaza Movil. Since the elements are transformable, small-scale and highly interactive (small vegetation pots, urban fixtures and furniture, even pavement and playground equipment), there could result a practically endless number of public spaces, in terms of both quality and expression.

POP-UP PARK: Invasion Verde



Genaro Alva, Denise Ampuero, Gloria Andrea Rojas și designer-ul Claudia Ampuero. Instalația-proiect a fost gândită să facă parte direct și activ în cadrul sărbătorii cu numele Gran Semana de Lima, cunoscută și sub numele de Săptămâna Mare a Limei.

O serie de activități publice sunt planificate și vor fi completate de mai multe instalații selectate, poziționate în oraș. Această instalație, care utilizează plastic reciclat și anvelope, o mulțime de flori și iarbă

Invasion Verde is a pop-up park created by architects Genaro Alva, Denise Ampuero, Gloria Andrea Rojas with designer Claudia Ampuero, and installed in one of Lima's public spaces with the occasion of the festival Gran Semana de Lima.

Targeting several of the city's public spaces, Invasion Verde comprises several installations designed with specific public activities in mind. Using recycled plastic and car tires, grass, flowers and shrubbery, the designers

pentru a crea un parc public improvizat, a reprezentat unul din cele cinci intervenții artistice selectate din 137 de propuneri pentru Săptămâna Mare a Limei. Situat de-a lungul traseului pietonal pavat al Pasajului Encarnacion, lucrările oferă culoare, precum și un loc ședere și de relaxare aer liber, însoțite de locuri de joacă, ușor accesibile publicului de toate vârstele.

Formele de relief nou aduse de către instalația-proiect țin cont de scara locului, astfel că „Dealurile ondulate mini” sunt acoperite cu iarbă naturală, anvelopele reciclate sunt plantate cu flori și iarbă și montate pe picioare de scaun, iar scaunele servesc drept element static de mobilier urban, reinventat pentru activități de distracție în aer liber. Plasticul reciclat este, de asemenea, utilizat ca piesă sculpturală în întregul parc, care este cultivat în întregime cu plante rezistente la secetă.

Proiectul - instalație a plecat practic de la o problema remarcată la nivelul orasului. Lima a crescut rapid, ca și cererea de locuințe, iar orașul a făcut prea puțin pentru a încorpora un parc public și un spațiu de agrement în momentul planificării lui. Conform Organizației Mondiale a Sănătății, fiecare persoană care trăiește într-un oraș trebuie să aibă 8 metri pătrați de spațiu de agrement, și Lima are doar 1.98 de metri pătrați pe cap de locuitor, rezultând un deficit de 4.800 de hectare de spații de agrement. Invasia Verde este o încercare de a introduce în oraș spațiu suplimentar de parc ambalat la pachet, în scopul de a îmbunătăți calitatea vieții cetățenilor.

Ca strategie urbană soft, proiectul este extrem de ingenios, pentru că mărirea suprafeței verzi alocate fiecărui locuitor nu mai depinde exclusiv de mari operațiuni urbanistice costisitoare, care demarează greu, sunt dificil de implementat cu exactitate în maniera specificată prin proiectare, și care se realizează pe parcursul unor perioade îndelungate de timp. Alternativa parcului la pachet este fezabilă, economică și ușor de coordonat într-o rețea de astfel de focare verzi, mobile, care să împânzească orașul.

Proiectată de Karo Architecten în colaborare cu membrii

imagined an improvised public park, selected from the 137 proposals among the five best designs to be featured in Lima's Gran Semana. Along the pedestrian area of Pasaje Encarnacion, Invasion Verde offers passers-by the opportunity to spend a few moments relaxing outdoors, surrounded by flowers and vegetation, as well as a few play spaces designed for all ages.

The pop-up park comes with its own terrain topography, modelled after the scale of the built contexts where each Invasion Verde element was to be inserted. Micro rolling hills boast actual grass; the recycled tires are brightly painted and double as flower pots and seats, while regular seats are reinvented as grassy furniture. The playground equipments and decorative sculptures all use recycled plastic materials, and the vegetation of the entire park was selected for its drought resistant qualities.

The project came about as a response to a city-wide issue: due to its rapid growth, particularly in the housing sector, public spaces and green areas have featured quite sparsely in the urban design of most neighbourhoods, so that Lima now faces an acute lack of green and leisure spaces. According to the World Health Organization, the optimum surface of leisure space per urban dweller is around 8sqm. In Lima, this figure is as low as 1.98 sqm per capita, a total deficit of 4.800 hectares. Invasion Verde is an attempt to introduce supplementary green space, packed to go, in a city which lacks it severely, thereby improving the general quality of urban life in Lima.

In terms of soft urban strategy, the project is an extremely ingenious one, considering that the increase of recreational space allotted to each inhabitant is no longer dependent on great, lengthy, costly urban planning operations which are notoriously difficult to initiate, carry out and implement in exact accordance with the project. The alternative of a pop-up park is feasible, cost-effective and easy to coordinate into a network of green, mobile foci, proliferating throughout the city.

POP-UP ARCHITECTURE: Open-Air Library



unei comunități locale din orașul Magdeburg (Germania de Est), Open-Air Library a câștigat mai multe premii la concursuri de arhitectură sustenabilă, printre care și Brit's Insurance's Architecture Award, în 2010. Amplasată într-o fostă zonă industrială a orașului, librăria în aer liber a fost gândită pentru a revitaliza cadrul urban existent prin implantarea unei funcțiuni culturale: ea servește drept centru cultural și librărie gratis, deschisă, unde oamenii aduc voluntar cărțile citite pentru a le schimba cu altele.

Open-Air Library se înscrie în categoria de arhitectură pop-up atât prin funcționare (sistem deschis, gestionat în comun de către membrii comunității) cât și prin construcție. Ea a fost realizată cu implicarea localnicilor, care au ajutat la colectarea cărților necesare deschiderii

Designed by Karo Architekten in collaboration with the members of a local community in Magdeburg (East Germany), Open-Air Library has won several prizes at sustainable architecture competitions, including Brit's Insurance's Architecture Award – 2010. Located in a former industrial area of the city, the open-air library was created to facilitate the reinvigoration of the existing urban setting, by supplying it with a cultural function: it serves as a cultural and community centre and a free library, encouraging people to bring in books and take away others.

Open-Air Library subscribes to the pop-up architecture with a clear function typology due to the way it is run (open system, managed by the members of the local community) and the story behind its construction. The

librăriei (pe situl încă gol), la designul librăriei și la construirea machetei 1:1, din lădițe de bere. Odată stabilită configurația spațială care corespundea cel mai bine nevoilor viitorilor utilizatori (oferind, pe lângă bibliotecă, o mică piațetă amenajată, spațiu verde și funcțiuni conexe – cafenea, scenă deschisă, grupuri sanitare), Karo Architekten au proiectat o clădire minimală al cărei principal material de construcție au fost panourile de fațadă ale unui depozit din zonă, demolat în urmă cu ceva vreme. Aici, strategia pop-up acționează pe două paliere. Primul se referă la suprapunerea sumei de interacțiuni sociale și activități în comunitate peste un sit rezidual, delabrat – o copie fidelă, la scară mică, a întregii zone. Al doilea are în vedere mariajul dintre nou și vechi: noului obiect de arhitectură, care deschide atâtea posibilități pentru utilizatorii săi, îi este asociat, prin materialul de construcție (rămășițe ale unei construcții industriale), imaginarul colectiv, specific zonei.

Întreg proiectul face parte dintr-o inițiativă experimentală numită „City in trial”, începută în 2005, și care viza întărirea rețelei de relații sociale în zonă, implicarea mai puternică a locuitorilor în activități desfășurate în spațiul public al zonei pe care o locuiesc. În urma obținerii de fonduri publice în 2009, a fost construită librăria, a cărei prezență în zonă a avut un impact extrem de benefic, ea devenind practic un nod cultural care a reactivat viața socială a cartierului. Școala și liceul din zonă țin aici în mod regulat cursuri și au o scenă pentru piesele de teatru ale copiilor. Tot aici au loc concerte, festivaluri de poezie și proză, și diverse evenimente sau producții artistice.

Librăria a fost de la bun început concepută împreună cu comunitatea locală, care a fost lăsată să-și definească propriile nevoi, să le ordoneze prioritar, să le materializeze prin construirea librăriei și să o gestioneze, adaptând-o continuu, pe măsura evoluției acestor nevoi. Realizată cu mijloace locale minime, dar cu impact maxim asupra bunăstării unei zone extinse, Open-Air Library este un exemplu reușit de arhitectură pop-up cu funcțiune definită.

locals helped collect the necessary books on the future site of the library, and were involved in the design process and building of the 1:1 model - on site, from beer cases. Once the spatial configuration most suited to the needs of the future users was hit upon (a library, a small square cum stage, green space, café and restrooms), Karo Architekten designed a minimal building using a locally sourced construction material – the façade panels of an old warehouse which had been pulled down a while back. In this case, the pop-up strategy works on two levels. The first refers to the juxtaposition of social interactions and community activities over a deserted, decrepit site – a smaller replica of the entire industrial area. The second level focuses on the mixture of old and new: through the materials used, the project binds the new architectural object, bearer of so many opportunities for its users, to the area's collective imaginary and specific cultural profile.

The project is part of an initiative dubbed “City in trial”, which started in 2005 and was created in order to strengthen the social relationships in the city, to implicate the inhabitants in activities taking place outdoors and within the setting of each community's designated public spaces. After acquiring public funding, the library was finally completed in 2009; its presence had quite the beneficial impact, and it quickly became a cultural node which re-activated the social life of the neighbourhood. The local school and high-school regularly hold classes and stage plays at the library, which is also the setting for numerous concerts, poetry and prose festivals, and other entertainment or artistic events.

Created from the get-go with the input of the local community, whose members were encouraged to define, prioritize and materialize their needs through the design, construction and management of their new facility, the library constantly adapts to the evolution of its users' requirements. Using minimal, local means, but having a tremendous effect on the quality of living in a quite extensive, problematic area, the Open-Air Library is a very successful example of pop-up architecture with a clearly defined function.

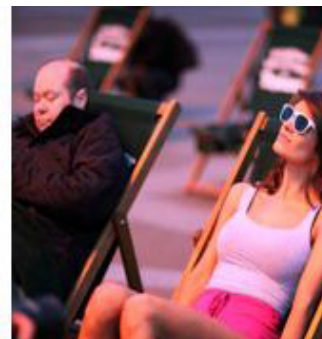
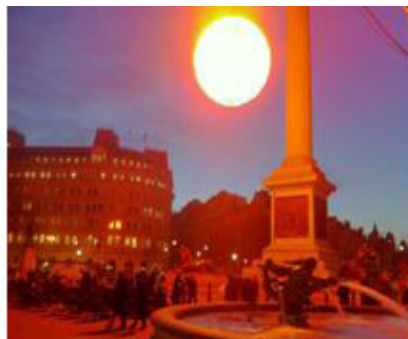
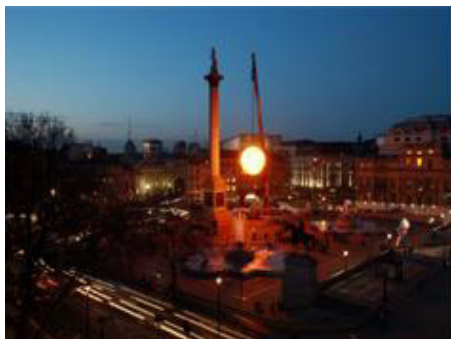
POP-UP ART: Greyworld Sun, Janet Echelman

Grupul de artiști Greyworld s-a specializat în recuperarea prin artă a spațiilor urbane moarte din punctul de vedere al interacțiunii sociale. Tipul de artă practicată de Greyworld se înscrie în categoria pop-up: sunt intervenții minore, ușor montabile și demontabile, și provizorii, al căror scop nu este abilitatea artistică în sine, ci reacțiile provocate indivizilor și grupurilor de oameni.

Primul exemplu este Trafalgar Sun, un enorm soare instalat în Trafalgar Square (Londra), pe 23 februarie 2012. Realizat din mai multe reflectoare puternice, montate pe o structură metalică sferică, și acoperite cu o membrană translucidă, colorată într-o nuanță tonică de portocaliu, soarele artificial le-a oferit londonezilor un prilej de sărbătoare și interacțiune în spațiu public în ziua dovedită statistic a fi cea mai deprimantă din an. Sub razele artificiale ale soarelui, decorul sobru al Trafalgar Square și-a pierdut austeritatea, și piața a devenit – într-o perioadă a anului și timp al zilei în care era cvasi-pustie – scena bucuriei unei mulțimi de oameni care comentau, schimbau impresii, admirau priveliștea sau se plimbau.

The artist group Greyworld specializes in the recovery through art of public spaces which have ceased to register on the radar of the inhabitants from the point of view of social interaction. Greyworld practices an art which falls into the pop-up category: minor interventions, easily put together / taken apart and temporary, their purpose has little to do with artistic prowess, but rather a lot with the reactions engendered in individuals and social groups.

Trafalgar Sun was an enormous, artificial sun, installed in Trafalgar Square (London) on the 23rd of February 2012. With a simple construction – several powerful spotlights, mounted on a spherical metallic structure and covered with a translucent membrane coloured a vivid shade of orange, the artificial sun offered Londoners a reason to celebrate and interact publicly on the day proved statistically to be the most depressing of the year. Under the sun's artificial rays, the sober backdrop of Trafalgar Square lost bit of its austerity, and the entire square became (in a day and period of the year where it was almost deserted) – the scene of happiness for a great number of people who chatted, commented, admired the view or simply strolled around.

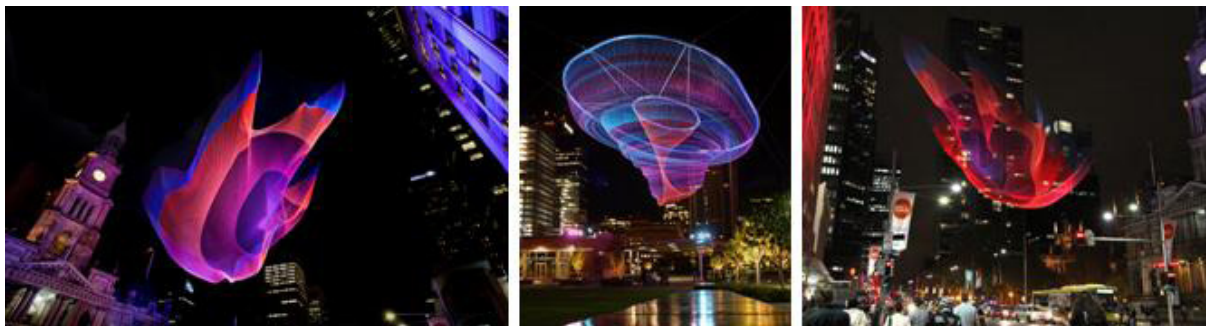


În aceeași idee, Greyworld realizează și The Bridge, un covor albastru care a transformat un pod oarecare din Dublin într-o promenadă de succes. Echipat cu senzori de mișcare, viteză și presiune care comunicau aceste date unui computer, covorul reacționa la mersul trecătorilor cu diverse efecte sonore (mers prin băltoace, zăpadă, frunze, pietriș etc.), înconjurându-i cu un peisaj sonor mereu diferit, și pe care chiar trecătorii îl puteau manipula. În scurt timp, podul – care înainte servea exclusiv banalei traversări a unei ape – a devenit unul din cele mai căutate locuri de promenadă și rendez-vous din oraș.

Creațiile artistei Janet Echelman se adresează indirect publicului larg, ele fiind concepute pentru a schimba în mod șocant expresia spațiilor publice sau cadrelor arhitecturale în care se amplasează. Realizate din fibră arhitecturală Tenara (ePTFE) țesută asemenea plaselor pescărești, și suspendată în forme sinuoase, organice, care amintesc de anatomia vietăților marine sau de frumusețea abstractă a aurorilor boreale, sculpturile artistei, odată desfășurate în spațiul public, îl îmbogățesc vizibil cu referințe vizuale către lumi fascinante pentru public, prea puțin exploatate în arhitectura clasică: oniricul, miticul, subconștientul.

In the same vein, Greyworld proposes The Bridge, a blue rug which transformed a featureless bridge in Dublin into a very successful promenade. Equipped with motion, speed and pressure sensors, which communicated the data to a computer, the rug reacted to the walks of people crossing the bridge with various sound effects (walking through puddles of water, snow, leaves, on gravel, etc.), surrounding them with a constantly changing soundscape, which anyone could manipulate by varying their gait. Shortly, the bridge – a commonplace means of crossing a body of water – became one of the most sought after promenade and rendez-vous spots in the city.

Designed to radically alter the expression of the public spaces or architectural settings where they are implanted, the artistic creations of Janet Echelman are addressed to the public at large. The sculptures, made from Tenara architectural fibre (ePTFE), woven in patterns inspired by fishing nets, are suspended in sinuous, organic shapes, bearing strong resemblance to the anatomy of deep-sea creatures or the abstract beauty of the aurora borealis. Once unfolded over public spaces, Echelman's sculptures visibly enrich it with visual references to worlds which hold boundless fascination for the public, but are seldom explored in classic architecture: the oniric, the mythical, the subconscious.



CONCLUZII

Lucrarea a reprezentat o mică incursiune în sfera arhitecturii pop-up, un concept nou, derivat dintr-o tehnică de carte cu o lungă istorie în reprezentarea tri-dimensională a conceptelor complexe sau a dimensiunilor ascunse. Înscriindu-se în direcția mai largă a *soft urbanism*, arhitectura soft de factură pop-up poate lua forme extrem de variate ca idee, executare, scop și aplicare. Ca în cazul cărților pop-up, caracteristica aparte a arhitecturii pop-up sunt tehnicile de suprapunere, montaj, colaj, decupaj și mise-en-scène, care permit tranziții spectaculoase între un prim cadru bidimensional – sau cu aparent unică semnificație – și unul tridimensional, cu o foarte bogată paletă de semnificații și niveluri de citire. Această caracteristică se proiectează și asupra cadrului construit care găzduiește o astfel de arhitectură.

Ce o face însă într-adevăr remarcabilă, este capacitatea ei de a interveni în cadre urbane constituite într-o factură clasic geometrizantă, revigorându-le ca imagine și stimulând interacțiunile sociale și agregarea publicului. În acest sens, arhitectura pop-up poate fi unul din instrumentele creării unor spații publice participative, stimulante pentru public și comunitate. În același timp, încadrate în strategii de regenerare și dezvoltare urbană, intervențiile pop-up architecture reprezintă alternative rapide, fezabile și mai lesne de implementat decât clasicele operațiuni de mare întindere, durată și cost.

CONCLUSIONS

This paper was a brief excursion into the realm of pop-up architecture, a new concept derived from a book technique with a long history in the three-dimensional representation of complex concepts or hidden dimensions. Belonging to the broader conceptual category of soft urbanism, soft architecture of a pop-up nature comes in (and with) extremely varied shapes, ideas, executions, goals and application. Akin to pop-up books, what sets apart pop-up architecture are the overlay, montage, collage, decoupage and mise-en-scène techniques which allow for spectacular transitions from an initial, bi-dimensional frame – with only one apparent signification – to a three-dimensional one, with a wide range of meanings and which can be read on multiple levels. This characteristic is also transferred to the built context where an instance of pop-up architecture is implanted.

But what makes it truly remarkable is its capacity to intervene in urban settings of a rigid, classical geometric conception, updating their imagery and stimulating social interaction and cohesion. This is why pop-up architecture is a prime example of an instrument suitable to the creation of interactive, participative public spaces, motivating for the public and for the community. At the same time, integrated into urban development and regeneration strategies, pop-up architecture objects represent economical, small-scale, fast-implementing, people-oriented interventions, easier to execute than classic urban operations, and which can create a network of public spaces with one main purpose: social cohesion, aggregation, interpersonal relationships and communication.

Surse imagini / *Images sources*

- [1] <http://www.mhs.ox.ac.uk/students/98to99/Inst/Instpgs/91.tinyVOLVELLEtrigonus.html>
http://en.wikipedia.org/wiki/File:Astronomicum_Caesareum.jpg
<http://bibliodyssey.blogspot.com/2008/02/geomancy-almanac.html>
http://www.futura-sciences.com/fr/news/t/technologie-1/d/en-video-le-livre-anime- depoussiere-par-le-mit_20981/
- [2] <http://www.treehugger.com/sustainable-product-design/movable-squares-to-give-life-to-idle-streets-during-holidays-and-weekends-in-buenos-aires.html>
- [3] <http://www.architecture-view.com/2010/11/22/invasion-verde-for-the-city-of-lima-peru/>
- [4] <http://www.publicspace.org/en/works/f084-open-air-library/prize:2010>
- [5] <http://greyworld.org/archives/1108>
- [6] <http://www.echelman.com/site/portfolio.html>