

UPGRADE ÎN SPAȚIUL PUBLIC. RĂSPUNSUL ARHITECTURII LA PROBLEMELE COMUNITĂȚII / *Upgrade in the Public Space. The Response of Architecture to the Community Issues*

Asist. drd. arh. / *Teaching Assist. PhD c. Arch.*
Mihaela GRIGORESCU

mihaela_architect@yahoo.com

REZUMAT

Problema spațiului public este dezbătută de specialiști din diverse domenii, constituind o temă perfectă pentru o abordare interdisciplinară. Arhitecți, filosofi, sociologi, psihologi își aduc aportul în acest demers, pornind de la cerințele societății contemporane în scopul formulării unui răspuns pertinent.

Ce înseamnă societatea contemporană? Care este **cererea** din partea societății și care este **răspunsul** pe care poate să îl dea arhitectura? Care este cauza apariției unor noi domenii de activitate și a modernizării continue a altora? Vor fi discutate trei concepte considerate a fi importante:

COMUNICARE — PARTICIPARE — EXPERIMENTARE

Se va verifica valabilitatea fiecăruia în situația contemporană. Un răspuns plauzibil dat de arhitectură poate fi *“conceperea non-finită a spațiului”* în relație cu problemele comunitare.

Ce înseamnă **comunitate**? Care este **legătura** dintre **individ** și **comunitate** și cum se pot cimenta aceste legături? Cum poate fi scos individul din inerție din punctul de vedere al arhitecturii?

Cuvinte cheie: spațiu public (azi), spațiu privat (azi), spațiu intermediar, spațiu conceput „non-finit”, comunitate, comunicare, participare, experimentare.

ABSTRACT

Public space issue is debated by specialists of various fields, constitutes a perfect theme of an interdisciplinary approach. Architects, together with philosophers, sociologists and psychologists contribute to this demarche, coming from the contemporary society's demands, in order to formulate a pertinent answer.

*What does the contemporary society mean? What is the society's **demand** and what is the **answer** that architecture could give? What is the cause of appearance of new fields of activity and of permanently updating of others? Will be debated three concepts considered to be important:*

COMMUNICATION — PARTICIPATION — EXPERIMENTATION

It will be checked the validity of each vis-à-vis to contemporary situation. A plausible answer of architecture could be “the non-finite space conceiving” related to the community problems.

*What does community mean? What is the connection between **individual** and **community** how to strengthen these links? How the individual can be pull out of inertia from the architectural point of view?*

Keywords: public space, private space, intermediary space, “nonfinite” conceived space, community, communication, participation, experimentation.



Cu rezultate satisfăcătoare sau mai puțin, arhitectura contemporană tinde să devină o știință globală asupra omului, fiind *“in același timp act de cultură și act de civilizație”* (Daniela Rădulescu Andronic, *Arhitectura centrelor culturale moderne*, 1996, p.14). Ea se sprijină pe rezultatele analizelor sociologice, psihologice, pe rezultate extrase din studiile biologice și pe filosofie. Într-o actualitate incertă în valori, filosofia contemporană propune diverse abordări. Nevoia de filosofie este tocmai expresia modului de a fi al gândirii.

With more or less satisfactory results, the contemporary architecture tends to become a global science of human being, “in the same time act of culture and act of civilization” (Daniela Radulescu Andronic, The architecture of modern cultural centers, 1996, p 14). It is based on the sociological and psychological analysis, on the results extracted from the biological studies and philosophy. In an uncertain actuality of values, the contemporary philosophy proposes various approaches. The need for philosophy is exactly the expression of the thought’s way of thinking.

Oameni grăbiți /
People in a hurry
Sursa / Source:

http://bucuresti.24fun.ro/out/big/locations/statia_de_metrou_piata_unirii_i/672eb17aglomeratie-metrou.jpg



Magazinul Unirea blindat de reclame /
The Unirea Shopping Center armoured with publicity
Sursa / Source:

http://marius24356.typepad.com/photos/uncategorized/2007/05/09/bucuresti_magazinul_unirea_3.jpg



Despre relația spațiu public-spațiu privat azi

Spațiul public „e suspect astăzi de deficit ontologic”.
„Spațiul public încetează să mai existe, adică să mai funcționeze, cel puțin potrivit descrierilor sale din teoriile clasice ale modernității”.

„Publicul își găsește astăzi refugiul în „intimism” și comunitate incivilă, fratricidă”.

Ciprian Mihali, *Despre spațiul public, doar de bine.* (Artă, tehnologie și spațiu public), p. 8.

Problema spațiului public este dificilă în zilele noastre. Într-o epocă a efemerului, a vitezei, a lipsei de timp, a imaginii, a publicității și a spectacolului, omul uită de multe ori de ceilalți și chiar de el.

Automatismul devine alienant: *mă scol, plec la birou, ajung la birou, îmi beau cafeaua, mă așez în fața monitorului de unde mă mai ridic probabil în jurul prânzului, mă așez iar la calculator, eventual schimb două cuvinte pe „messenger”, stresul se acutizează, sunt posibile predări...da, și de data asta trebuie să stau peste program, predarea nu poate fi amânată. Pe fundal eventual se aude un post de radio care transmite reclame din 30 în 30 de minute. În sfârșit plec acasă- este ora 17⁰⁰ sau poate 18⁰⁰ sau poate chiar 19⁰⁰. Mă urc în metrou- este cel mai rapid mijloc de transport, trebuie să ajung acasă unde eventual mai am ceva de lucru. În metrou, reclame la companii de telefonie mobilă care îmi oferă pe un fond prietenos, oranj mii sau nelimitate minute în rețea. În jurul meu, oameni obosiți, stresați, încercănați, agasați, înghesuiți și totuși singuri, striviți unul de altul și totuși înștrăinați. Număr stațiile de metrou rămase. Îmi doresc să iau puțin aer și cobor cu o stație înainte, o iau pe bulevard, reclame luminoase peste tot, orașul stă sub reclame, sub imagini, arhitectura este înfășurată amalgamic de noapte, fascicule luminoase și cromatice îmbieri la băuturi*

On the public space - private space relationship today

Public space „is doubtful today by ontological deficit”.
„Public space ceases to exist, that is to function, at least according to its descriptions from the classic theories of the modernity.”

“The public finds today the refuge into „intimism” and incivilian, fratricidal community.”

Ciprian Mihali, *On public space, only well.* (Art, technology and public space), p.8

The public space issue is difficult nowadays. In an age of the ephemeral, speed, lack of time, of image, publicity and performance, the human being forgets many times about the other and either himself.

The automatism becomes alienating: *I get up, go to the office, arrive at the office, have my coffee, sit in front of the monitor from where I'll probably get up around noon, sit again at the computer, eventually exchange a few words on 'messenger', the stress worsens, handovers are possible...yes, and I have to stay overtime again, the handover can't be postponed. In the background maybe you can hear a radio station that broadcasts advertisements from 30 to 30 minutes. Finally I go home-it's 5.00 PM or maybe 6.00 PM or even 7.00 PM.*

I get on the subway, the fastest mode of transport; I have to get home where I probably have more work to do. On the subway, advertisements for mobile phone companies that offer me on a friendly, orange background, thousands or unlimited network minutes. All around me, tired people, stressed, with dark circles around the eyes, annoyed, squeezed together and yet alone, crushed by one another, and yet distant. I'm counting the subway stations left. I wish to breathe some fresh air and I get off one station before, I take on the boulevard, bright advertisements everywhere, the city lays under advertisements, under images, the architecture is

energizante. Obosită, scurtez printre blocuri, ajung în sfârșit acasă, schimb două vorbe cu cel de lângă mine în timpul mesei și apoi mai citesc câte ceva pentru a doua zi. Mâine nu este decât miercuri, mai e până se termină săptămâna. Dar sâmbătă mă duc la mall, îmi fac cumpărăturile de la supermarket, eventual mă plimb prin magazine, este perioada reducerilor și înainte să plec acasă mă opresc la una din zecile de spații de consumație aflate sub același acoperiș și beau o cafea.

Cam acesta este în câteva cuvinte scenariul halucinant săptămânal de viață al adultului de secol XXI. Lipsa de timp amână contactul real, fizic cu tine, cu celalalt și cu toți. Virtualul îl considerăm de multe ori un ajutor, stau în fața monitorului și pot vorbi cu colegul de vis-a-vis fără să mă ridic sau să deschid gura. Multe limite sunt șterse și totuși contactul direct este amânat la nesfârșit. Mi-a atras atenția în eseu „*Imagine și mediere socială*” scris de Ciprian Mihali cartea lui Guy Debord, „*Societatea spectacolului*”. Referitor la această carte, Ciprian Mihali extrage niște idei interesante: “[...] *medierea, propriul său scop, termenii ei [...] sunt destituiți din rangul de parteneri de dialog, de destinatar și destinatar ai mesajului, ai interpelării, pentru a celebra perpetua sărbătoare a medierii*”. Comentariul se referă mai ales la publicitate, la limbajul și tipul de dialog specific, la formulările bine gândite. Publicitatea, mass-media și Internetul ne îndepărtează de cele mai multe ori de noi cu tot ceea ce înseamnă. Facilitățile oferite de Internet în comunicare amână la nesfârșit întâlnirea cu un prieten bun la o cafea, cu foștii colegi de facultate, filmele descărcate de pe internet mă opresc și ele în fața monitorului și nu mai ies la cinema. Pe de altă parte, publicitatea mă îmbie la comunicare nelimitată prin intermediul telefonului mobil, mă îmbie să cumpăr, să consum, să cumpăr totul dintr-un singur loc, să beneficiaz de promoții. Cum spune

amalgams enfold by the night in an amalgam, shining fascicles and chromatic lures to energizing drinks. Tired, I cut across through the blocks, I finally get home, exchange a few words during the supper with the one beside me and after I read some more for the next day. Tomorrow is only Wednesday, the week isn't over yet. But Saturday I'm going to the mall, shop at the supermarket, probably walk through the stores, its sales season and before returning home, I stop at one of the dozens consuming areas which are under the same roof and have a coffee.

This is pretty much, in a few words, the weekly hallucinatory scenario of life for the XXI adult. The lack of time delays the real, physical contact with you, with the other one and with everybody. We often consider the virtual useful, I sit in front of the monitor and I can talk to the colleague opposite of me without standing up or opening my mouth. Many boundaries are erased and yet the direct contact is postponed indefinitely.

It brought my attention in the essay “Image and social mediation”, written by Ciprian Mihali, Guy Debord’s book, “Society of the spectacle”. About the book, Ciprian Mihali extracts some interesting ideas: “[...] mediation, its own purpose, its terms [...] are removed from the rank of dialog partners, the intended recipients of the message, of interpellation, in order to celebrate the perpetual celebration of mediation”. The comment refers especially to the advertising, the language and the specific type of dialog, the well thought expressions. Advertising, mass-media and the internet estranges us most of the time from ourselves with all that it means. The facilities in communication offered by the internet postpones indefinitely meeting a good friend for coffee, with former college mates, movies downloaded from the internet stop me in front of the monitor and I do not go out to the cinema.

On the other side, advertising lures me to unlimited

Ciprian Mihali în „*Imagine și mediere socială*”, „ești pentru că ai și pentru că arăți că ai” (Ciprian Mihali, *Imagine și mediere socială*, p. 5). Parafrazându-l pe Sloterdijk, Ciprian Mihali face o afirmație tristă: „*Omul zilelor noastre, ultimul om ca utilizator integral al lumii este individul care nu se reproduce, dar care se bucură de el însuși, ca de o stare finală a evoluției, într-o stare de autism ontologic de origine socio-psihologică*” (Ciprian Mihali, *Despre spațiul public, doar de bine. (Artă, tehnologie și spațiu public)*, p. 5). Acest paragraf sintetizează nuanțat viața omului contemporan- pornind de la probleme importante, familia cu valorile ei și ajungând la ceea ce înseamnă astăzi destin ontologic tăiat, răsturnat, întors, caricaturizat.

Problema „**comunicării**” - comunicăm la telefon, prin Internet, ne sunt comunicate informații prin mijloacele mass-media, dar asistăm la criza lui „**față în față**”. „*Întâlnirea presupune existența a cel puțin doi subiecți capabili să se recunoască reciproc și să-și recunoască unul altuia autonomia, diferența. Ea este una dintre condițiile prime ale articulării unui spațiu public*”. (Ciprian Mihali, *Despre spațiul public, doar de bine. (Artă, tehnologie și spațiu public)*, p. 6).

Condiția de bază așadar este existența unui măcar „**tu**” și „**eu**” față în față. „**Tu**” și „**eu**” cu „**voi**” facem „**noi**”. Trebuie să se închege acea „**lume comună**” despre care vorbea Christian Norberg Schulz, „*habitatul public în care membrii colectivității proiectează asupra unui edificiu public valorile sau intențiile care îi motivează*” (Augustin Ioan, *Teme și dificultăți ale relației filosofie- arhitectură. Cazul fenomenologiei*”, p.5).

communication through the mobile phone, lures me to buy, to consume, to buy everything from one single place, to benefit from promotions. Like Ciprian Mihali says in “Image and social mediation”, “you are because you have and because you show that you have” (Ciprian Mihali, Image and social mediation, p.5). Paraphrasing Sloterdijk, Ciprian Mihali makes a sad statement: “The nowadays man, the last man as full user of the world, is the individual that doesn’t reproduce, but enjoys himself, as a final state of evolution, in an ontological autism state of social-psychological origin”. (Ciprian Mihali, About public space, only well. (Art, technology and public space), p.5). This paragraph synthesizes in a nuanced way the life of the contemporary man-starting from important issues, family with its values and reaching to what it means today ontological destiny, cut, overturned, turned, caricatured.

The problem of “**communication**” - we communicate - at the phone, by internet, we are being communicated information through mass-media means, but we attend to the “**face to face**” crisis. “The meeting assumes the existence of at least two capable subjects in recognizing each other and recognizing to one another the autonomy, the difference. This is the one of the main conditions of articulation of a public space”. (Ciprian Mihali, *About public space, only well. (Art, technology and public space)*, p.6).

Therefore, the fundamental condition is the existence of at least an “**you**” and “**I**” face to face. “**You**” and “**I**” with “**you**” make “**we**”. It has to knit together that “**common world**” which Christian Norberg Schulz was talking about, “the public habitat where the members of the collectivity designs on a public edifice the values or intentions that are motivating them” (Augustin Ioan, *Themes and difficulties of the philosophy & architecture relationship. The phenomenology case*, p.5). “

„Valori”, „intenții” sunt cuvinte cheie care trebuie reținute. Dar care sunt valorile omului de astăzi?

„Ceea ce însemna odinioară Ființa se înfățișează astăzi asemeni unei capele între doi zgârie-nori sau asemeni unei dovediri a existenței lui Dumnezeu în mijlocul unui listing informatic.” (Ciprian Mihali, *Despre spațiul public, doar de bine. (Artă, tehnologie și spațiu public)*, p. 10).



Mall

Sursa / Source:

http://upload.wikimedia.org/wikipedia/ro/thumb/0/0e/Mall_plaza_interior.jpg/300px-Mall_plaza_interior.jpg

Așadar, ființa contemporană este strivită, asaltată de progres, de tehnologie. Este greu să lupți cu ultimul sistem de operare Windows sau cu cel mai nou model de telefon Nokia. În România ca și în alte țări post-comuniste, situația este poate mai acută. Deși au trecut totuși douăzeci de ani, suntem tot o societate de consum. Din punctul de vedere al spațiului public, mall-urile ne-au invadat. La câteva luni se construiește iar „**cel mai mare mall**” care peste alt număr de luni este depășit de un altul. O arhitectură a comunității oare? O arhitectură opacă, închisă, în general fără relație de comunicare interior-exterior, un organism uriaș învelit de o piele întinsă mai mult decât i-ar fi permis.

Values”, “intentions” are the keywords that have to be remembered. But what are the values of the today man?

“What was once the meaning of Being appears today like a chapel between two sky-scrapers or like a proof of the existence of God in the middle of an information listing.” (Ciprian Mihali, About public space, only well. (Art, technology and public space), p.10).

So the contemporary being is crushed, assaulted by progress, by technology. It is hard to fight with the last Windows operating system or with the latest model of Nokia phone. In Romania, like in other post-communist countries, the situation is probably more acute. Although twenty years have passed, we are still a consumer society. In terms of public space, shopping malls invaded us. In a few months ‘the largest mall’ is being built, which after a number of months will be exceeded by another. The architecture of the community may be an opaque, closed architecture, generally with no interior-exterior communication relationship, a huge organism covered with a skin stretched more than it would be allowed.

Spiritul comunitar pentru a fi dezvoltat așa cum trebuie are nevoie în primul rând de punerea în ordine a setului de valori al comunității.

Într-o societate în care „eroii au fost înlocuiți de celebrități, iar cincisprezece minute de faimă merită un travaliu de răbdare de o viață” (Ciprian Mihali, *Imagine și mediere socială*, p.6) s-ar putea crede că trebuie o normare a setului de valori, că este nevoie de o forță autoritară care să impună ce este „bine”.

Am putea distinge două tendințe în societatea secolului trecut și a prezentului. Prima este cea a modernității târzii care a crezut în mod utopic în comunicarea ideală, a chemat la socializare prin comunicare. A decurs apoi situația din zilele noastre concretizată așa putea spune prin „epoca mall-ului”. Toate aspirațiile utopice ale modernității au fost înghițite de „subcomunicarea generalizată” (Debord).

Centrele culturale înțelese strict sub acest aspect mediativ, muzee și biblioteci ar fi pustii. S-ar crede că mall-urile sunt cerute de societatea de astăzi. Motivul: sunt, într-adevăr, pline în permanență. În București s-a găsit cel puțin teren fertil pentru acești mastodonți arhitecturali. Din păcate, încă nu s-a inventat un CNA al mall-urilor. Ar trebui să rezulte o a treia situație care să medieze utopia secolului trecut cu situația prezentă, centrul cultural cu mall-ul. Consider că este singura soluție viabilă arhitecturală pentru a putea vorbi iar de comunitate. Materializarea în ce am numit centru comunitar socio-cultural va fi discutată mai târziu.

Conceptul de spațiu intermediar

Să ne mai întoarcem însă la spațiu. În prezent putem vorbi despre deschiderea de noi posibilități spațiale, de **heterotopii** așa cum le numea Foucault. În „*Altfel de spații*” Foucault ne atrage atenția asupra faptului că „spațiul care apare, astăzi, la orizontul grijilor,

In order to be properly developed the right way, the community spirit first needs putting in order the set of values of the community.

*In a society where “heroes were replaced by celebrities, and fifteen minutes of fame worth a lifetime effort of patience” (Ciprian Mihali, *Image and social mediation*, p.6) one might think that a standard set of values is needed, that an authoritarian force is needed to impose what is “good.”*

We could distinguish two trends in the past century society and the present society. The first one is of the late modernity which believed in the utopian way, in the ideal communication, called for socialization through communication. Then was embodied the today situation, resulted I could say through the “mall era”. All utopian aspirations of modernity have been swallowed by “generalized under communication” (Debord).

Cultural centers strictly understood under this media appearance, museums and libraries would be empty. One would think that malls are required by today’s society-the reason- they are indeed always full. In Bucharest there has been found at least fertile ground for these architectural mastodons. Unfortunately, a mall CNA has not yet been invented. A third situation should result to mediate the last century utopia with the present situation, the cultural center with the mall.

I think that it is the only viable architectural solution in order to speak about community again. The materialization in what I called social-cultural community center will be discussed later.

Intermediate space concept

*But let us return to the space a bit. Today we talk about the opening of new spatial possibilities, about **heterotopias** how Foucault called them. Foucault in “Another kind of spaces” draws our attention to the*

teoriei și sistemelor noastre nu reprezintă o inovație” (Michel Foucault, *Altfel de spații (Dits et écrits, Gallimard)*, 1994, vol IV, pp 752-763). El accentuează faptul că trăim într-un „ansamblu de relații”, nu într-un vid care poate fi colorat și umplut cu indivizi și lucruri.

Filosoful aduce în discuție trei tipuri de amplasamente: **amplasamente de trecere** (străzile, trenurile), **de oprire provizorie** (cafenelele, cinematografele sau plajele), **adăpostul închis sau semideschis** (casa, camera, patul)- doar pentru a detalia în final două tipuri de spații care constituie de fapt obiectul de interes: **utopiile și heterotopiile**. Ambele sunt spații care sunt în relație cu toate celelalte și totuși le contrazic.

Ce sunt **utopiile**- amplasamente fără loc real, „sunt societatea însăși, perfecționată sau reversul societății” (Michel Foucault, *Altfel de spații (Dits et écrits, Gallimard)*, 1994, vol IV, pp 752-763). Concluzia pe drept fundamentată a lui Michel Foucault este că sunt spații cu fundament ireal.

Heterotopiile- „spațiile altfel” sunt „locuri reale, locuri efective (...) un fel de contramplasamente, un soi de utopii realizate” (Michel Foucault, *Altfel de spații (Dits et écrits, Gallimard)*, 1994, vol IV, pp 752-763). Pentru a înțelege mai bine utopiile și heterotopiile, filosoful dă exemplul oglinzii care este undeva la mijloc-este și utopie pentru că dezvăluie „un loc fără loc”, dar este și heterotopie deoarece există cu adevărat și are un rol retroactiv.

După această definiție strict teoretică, Michel Foucault detaliază cinci principii care stau la baza heterotopiilor propriu zise:

1. Nu există cultură în lume care să nu-și constituie heterotopii. Sunt identificate două tipuri de heterotopii: cele ale societății primitive, **heterotopiile de criză** (care continuă să existe și în societatea contemporană), **heterotopiile de deviație** (ex. casele de odihnă, clinicile psihiatrice, închisorile).

fact that “the space that appears today on the horizon of concerns, theory and of our systems does not represent an innovation.”(Michel Foucault, *Another kind of spaces (Dits et écrits, Gallimard)*, 1994, vol IV, pp 752-763). He emphasizes on the fact that we live in a “set of relations”, not in a vacuum that can be colored and filled with individuals and things. The philosopher brings into question three types of sites: crossing sites (streets, trains), temporary stop sites (coffee shops, cinemas or beaches), closed or semi-closed shelter (house, room, bed)- only to drill in the end two types of spaces that are in fact the object of interest: utopias and heterotopias. Both are spaces that are in relation with all the other and yet they contradict them.

What are utopias? Sites with no real place, “the society itself, improved or the reverse of society” (Michel Foucault, *Another kind of spaces (Dits et écrits, Gallimard)*, 1994, vol IV, pp 752-763). The conclusion rightly based of Michel Foucault is that there are spaces with unreal foundation.

Heterotopias- “another kind of spaces” are “real places, actual places (...) a sort of against-sites, a sort of accomplished utopias” (Michel Foucault, *Another kind of spaces (Dits et écrits, Gallimard)*, 1994, vol IV, pp 752-763). For a better understanding of utopias and heterotopias, the philosopher gives the mirror example which is somewhere in-between-it is also utopia because it reveals “a place without a place”, but it is also a heterotopia because it really exists and has a retroactive role.

After this strictly theoretical definition, Michel Foucault details five principles underlying heterotopias:

1. There is no culture in the world that doesn’t constitute heterotopias. There are identified two types of heterotopias: those of the primitive society, **crisis heterotopias** (which continue to exist in contemporary society), **deviation heterotopias** (eg.

2. Heterotopii care au existat din totdeauna, pot funcționa diferit de-a lungul istoriei în funcție de societate (ex. cimitirul).
3. Heterotopia are capacitatea de a alătura într-un singur loc spații, amplasamente care altfel ar părea incompatibile (ex. teatrul, cinematograful, grădina).
4. Heterotopiile deschid spre heterocronii. Sunt identificate heterotopii ale timpului „ce se acumulează la infinit” (ex. muzeele, bibliotecile) și heterotopii ale timpului văzut în instantanee (ex. târgurile și iarmaroacele).
5. Heterotopiile presupun un sistem de deschidere-închidere. Există heterotopiile în care intri constrâns (ex. cazarma, închisoarea), heterotopii în care se intră pentru purificare (hammam-urile musulmane și saunele) și heterotopii care dau impresia deschiderii dar au închideri ciudate.
6. Heterotopiile au o funcție în raport cu „spațiul restant”, pot crea spații de iluzii (ex. bordelurile) sau spații reale, perfect de meticuloase pe cât sunt de utopice, imposibile (ex. coloniile).

Conceptul de heterotopie este important pentru înțelegerea spațiului public azi. Astăzi se deschid posibilități noi de inventare de spații heterotopice. Ciprian Mihali face precizarea asupra faptului că nu știm ce putem numi spațiu „izotopic”, un spațiu standard, un spațiu originar. **Heterotopie** înseamnă „spațiu altfel” și **homotopie** „astfel de spațiu”. Concluzia este că trebuie să lucrăm cu un concept de **SPAȚIU INTERMEDIAR**.

Societatea de azi, „societatea spectacolului” este cea a banalizării. Suntem unul lângă altul și totuși separați, într-o efemeritate care rezidă în tot. Arhitectura de azi s-a îndepărtat prea mult de principiile fenomenologice- materiale naturale, loc, caracter. Astăzi vorbim mai curând de „artificialitate”, „excludere”, „nuditate” (Ciprian Mihali, *Despre spațiul public, doar de bine*. (Arta, tehnologie și spațiu public), p. 10).

rest homes, psychiatric clinics, jails)

2. *Heterotopias that have always existed, may function differently along the history according to the society (eg. cemetery)*

3. *Heterotopia has the capacity to join in one place spaces, sites that would otherwise seem incompatible (eg. theater, cinema, garden)*

4. *Heterotopias open towards heterocronias. There are identified heterotopias of the time that “accumulate indefinitely” (eg. museums, libraries) and heterotopias of time seen in an instant (eg. markets and fairs).*

5. *Heterotopias require an opening-closing system. There are heterotopias in which you enter constrained (eg. barrack, prison), heterotopias in which one enters for purification (Muslim hammams and saunas) and heterotopias that give the impression of opening but have strange closures.*

6. *Heterotopias have a function in relation with “the remaining space”-they can create spaces of illusions (eg. brothels) or real spaces, perfectly meticulous as utopian as they are, impossible (eg. colonies).*

*The heterotopia concept is important for understanding of the public space today. Today new possibilities for inventing of heterotopic spaces are being opened. Ciprian Mihali mentions the fact that we don’t know what we can call “isotopic” space, a standard space, an originary space. **Heterotopia** means “another kind of space” and homotopia “this kind of space”. The conclusion is that we must work with a concept of **INTERMEDIATE SPACE**.*

*Today’s society, “society of the spectacle” is that of trivialization. We are one next to each other and yet separated, in an ephemeral which resides in everything. Today’s architecture has estranged too much against phenomenological principles-natural materials, place, character. Today we are speaking rather of “artificiality” exclusion, “nudity” (Ciprian Mihali, *About public space, only well*. (Art, technology*

Singura soluție propusă de Ciprian Mihali stă în noi, cei care putem fi rezistenți, care ne putem intensifica în noi înșine. Ce răspuns poate da arhitectura, cum poate ajuta individul și apoi comunitatea să se „intensifice” în ea însăși- este o altă problemă posibil de dezbătut.

Să mai amânăm puțin răspunsul arhitecturii, așadar, vorbind despre **spațiu public-spațiu privat**...Christian Norberg Schulz numește patru moduri de a fi ale ființei în lume¹:

1. Implantarea arhitecturii în mediul natural.
2. Habitatul colectiv.
3. Habitatul public.
4. Habitatul privat.

Ultimele trei puncte merită discutate mai în detaliu pentru tema avută în discuție. **Habitatul colectiv** se referă la mulțimea care include întâlniri, confruntări, negocieri care au loc între membrii unei colectivități. În perspectiva lui C.N. Schulz acest habitat se identifică cu **spațiul urban**. **Habitatul public** implică ceva în plus, este vorba de intenții comune ale membrilor colectivității, care sunt motivante și dau „o explicație vizibilă unei lumi comune” (Augustin Ioan, *Teme și dificultăți ale relației filosofie- arhitectură. Cazul fenomenologiei*, p. 5). Acest habitat este exprimat la Schulz prin **edificiul public**. Colectivitatea deja se apropie de ceea ce numim **comunitate**, se face deja un salt calitativ din punctul de vedere discutat în lucrarea de față. **Spațiul public** în înțelesul nostru include de fapt și **habitatul colectiv și habitatul public**, se poate concretiza și în spațiu urban, și în edificiu public. În sfârșit, **habitatul privat** înseamnă „acasă”, loc de retragere, de odihnă, de repliere, în care te refaci, în care ești în pace sau „de reculegere” (cum spune Emmanuel Levinas²). În casă, continua Levinas, ființa separată se poate include în egoismul ei sau poate relaționa cu infinitul.

După Hannah Arendt, termenul de „public”

and public space), p.10). The only solution proposed by Ciprian Mihali lays within us, those of us who can be resistant, who can increase in ourselves. What response could architecture give, how can it helps the individual and then the community to ‘intensify’ in itself – it is another possible issue to debate.

Let us postpone a little more architecture’s answer, so about **public space- private space**...Christian Norberg Schulz speaks of four ways of being of the being in the world¹:

1. The implantation of architecture in the natural environment
2. The collective habitat
3. The public habitat
4. The private habitat

The last three points are worth discussing more detailed for the theme in discussion. The **collective habitat** refers to the crowd that includes meetings, confrontations and negotiations between the members of a collectivity. In view of C.N. Schulz, this habitat is identified with **urban space**. The **public habitat** involves something more, it is about common intentions of the community members, which are motivating and give “a visible explanation of a common world” (Augustin Ioan, *Themes and difficulties of the philosophy – architecture relation. The phenomenology case*, p. 5). This habitat is expressed at Schulz by **public edifice**. The collectivity is already approaching of what we call **community**, a quantum leap is already being made in the terms discussed in the present paper.

In our meaning, public space actually includes collective habitat as well and public habitat, so it could materialize in urban space as well and in public edifice. Finally, private habitat means “home”, place of retreat, rest, refold, where you restore yourself, where you are in peace, or “**silence**” (says Emmanuel Levinas²). In the house, Levinas continues, the

„semnifică faptul că tot ceea ce apare în public poate fi văzut și auzit de toți și se bucură de cea mai mare publicitate” (Ciprian Mihali, *Despre spațiul public, doar de bine*, p. 11). Spațiul public este spațiul aparenței ca suprafață și aparenței ca apariție (Ciprian Mihali, *Despre spațiul public, doar de bine*, p. 11). Spațiul public este spațiul aparenței potrivit căreia în spațiul public venim din spațiul privat și ne arătăm lumii. În spațiul privat ne „contragem”, ne micșorăm, ne izolăm, intrăm într-un soi de hibernare, în spațiul public ne „dilatăm”, ne dezmoțim. Spațiul public trebuie să fie mai cuprinzător nu numai din punct de vedere spațial, ci și din punct de vedere existențial. Vorbind de o comunitate, trebuie să-i cuprindă pe toți membrii ei așa cum trăiesc, cu personalitățile lor individuale dar și cu personalitatea lor de grup. Trebuie să fie un spațiu calitativ ontologic. Comunitatea trebuie tratată tot ca o „ființă”, complexitatea problemei fiind poate mai mare decât în cazul unui singur individ.

Ca arhitect, când realizezi o casă pentru o persoană, ai în față setul de valori ale persoanei respective și țelul tău este de a-i realiza un spațiu existențial propriu lui. Demersul nu este simplu dar obiectul final arhitectural are șanse mai ușor să întrunească calitățile ontologice proprii acelei persoane. Când se pune problema realizării unei „case” pentru o comunitate, problemele sunt mai dificile. Depinde foarte mult rezultatul și de cât de mare este comunitatea. Personalizarea spațiului existențial poate fi făcută mai ușor când comunitatea este de mai mici dimensiuni, este controlabilă. Trebuie puse la punct mecanisme de control ale fenomenului socio-cultural. Problemele devin mult mai dificile când comunitatea este extinsă (pe grupe de vârstă, categorii socio-profesionale, etnice, culturale). Pentru a nu cădea în răspunsul „mall” trebuie folosite studii de prognoză, investigații, socio-culturale.

isolated being can introvert or relate with the infinite. By Hanna Arendt, the term “public” “means that everything which appears in public can be seen and heard by all and enjoys of the most publicity” (Ciprian Mihali, About public space, only well. (Art, technology and public space), p.11). “Public space is the space of appearance as surface and of the appearance as a coming out” (Ciprian Mihali, About public space, only well. (Art, technology and public space), p.11). Public space is the space of the appearance according to which we come from the private space and show ourselves to the world. In private space we “contract”, stretch, we shrink, isolate, we enter some sort of hibernation, in public space we “expand”, stretch our body. Public space has to be more comprehensive not only in terms of space, but also in terms of existence. Speaking of community, it has to include all its members as they live, with their individual personalities but also with their group personality. It has to be a qualitative ontological space. The community has to be treated as a being, the complexity of the problem being probably bigger than for one individual.

As an architect, when you conceive a house for a person, you have in front of you the set of values of that person and your goal is to accomplish his own existential space. The approach is not simple but the final architectural object has better chances to embrace the ontological qualities for that person. When it comes to achieving in making a “house” for a community, the problems are more difficult. The result depends very much and of how big is the community. Customizing the existential space can be easier made when the community is smaller, controllable. Control mechanisms of the social-cultural phenomenon have to be adjusted. The problems become more difficult when the community is extended (by age groups, socio-professional categories, ethnical, cultural). In order not to fall to

Ce înseamnă comunitate? Conform Dicționarului Explicativ al Limbii Române, comunitatea reprezintă un grup de oameni cu interese, credințe, obiceiuri și norme de viață comune, reprezintă totalitatea locuitorilor unei localități, a unei țări.

Cum poate fi un edificiu public, un spațiu public al tuturor? (al tuturor membrilor unei comunități extinse). Trebuie să fie un ansamblu pentru comunitate în care aceasta să se poată exprima liber, să favorizeze lărgirea relațiilor, schimburile de idei, să dezvolte personalitatea individuală și de grup³.

Centrul comunitar este un simbol pentru comunitate, este reprezentativ. Centrul comunitar trebuie conceput ca un organism sinergic. Dimensiunea culturală a centrului se va manifesta într-o anumită filosofie, în principii estetice, etice care capătă o valoare simbolică, va îndeplini o funcție materială, o funcție spirituală (creând idei și sentimente) o funcție semantică. Pe lângă dimensiunea culturală, apare acea dimensiune de democratizare, de socializare . Ajungem iar la COMUNICARE – prin toate mijloacele posibile . Apar astfel pe lângă funcțiunile culturale și funcțiuni de loisir, comerciale. Vorbim astfel despre clădiri complexe care înglobează un întreg angrenaj, devin **un tot, un organism**, un sediu pentru interacțiuni complexe. **Flexibilitatea și adaptabilitatea** sunt cuvinte cheie. Trebuie conceput un sistem deschis.

Spațiul interior trebuie conceput flexibil, adaptabil în timp. **Diferențiere, diversitate, heterogenitate, efemeritate**- sunt concepte de care arhitectul trebuie să țină seama. Spațiul interior trebuie să trăiască, să fie cald, să „**zumzăie**”. Forfota este apanajul spațiului public. Spațiul public trebuie să fie atât **anabolic** cât și **catabolic**⁴. Spațiul public încetează să mai existe atunci când indivizii dispar dar nu numai, el încetează să existe atunci când **relațiile** dispar.

the answer “mall”, forecasting studies, socio-cultural investigations have to be used.

What does community mean? According to the Explanatory Dictionary of Romanian Language, community represents a group of people with common interests, beliefs, customs and mutual rules of life, the totality of the residents of a locality, of a country. How can a public edifice be a public space for all (of all members of an extended community)? It has to be an ensemble for the community in which it can express freely, it has to promote the expansion of the relations, exchange of ideas, to develop the individual and group personality³.

*The community center is a symbol for the community, it is representative. Community center must be conceived as a synergistically organism. The cultural dimension of the center will manifest in a certain philosophy, in aesthetics, ethical principles that acquire a symbolic value, will perform a material function, a spiritual function (creating ideas and feelings), a semantic function. In addition to the cultural dimension, appears that dimension of democratization, of socialization. Again we come across COMMUNICATION through all possible means. So, in addition to the cultural functions appears also leisure, commercial functions. Therefore we are talking about complex buildings that include a whole mechanism, become **a whole, an organism**, a centre for complex interactions. **Flexibility** and **adaptability** are keywords. An open system must be conceived.*

*The interior space must be conceived as flexible, adaptable in time. **Diversity, heterogeneity, transiency** are concepts of which the architect must take into account. The interior space has to live, to be warm, to “**buzz**”. Fuss is the prerogative of public space. Public space must be both **anabolic** and **catabolic**⁴. Public space stops to exist not only when individuals disappear, but also when **relationships** disappear.*

Edificiul public ca centru al comunității. Conceptul de spațiu multifuncțional

În condițiile discutate până acum spațiul trebuie conceput „**non-finit**” în sensul de a fi în permanență evolutiv, schimbabil. Există riscul de a cădea în distopie dar un centru comunitar, un edificiu public este un organism hibrid și trebuie să ne asumăm curajos această situație. Un edificiu public trebuie să aibă identitate culturală⁵ cu tot ceea ce înseamnă, să fie un „**loc**” pentru comunitate, să aibă **funcțiune simbolică**. Un edificiu public, un centru al comunității cuprinde și spații heterotopice (ex. spații polivalente, săli de cinematograful, teatru experimental, biblioteci). Un centru comunitar este un **centru multifuncțional prin comasare, concomitentă** dar și prin **polivalență**.

a. Comasare- atunci când sub același acoperiș funcționează concomitent activități de natură diferită;

b. Polivalența- spații interioare care prin organizări, sau amenajări diferite (intervenții asupra mobilierului sau a elementelor de compartimentare) permit desfășurarea mai multor activități .

Astfel, există o diferență clară între cele două tipuri de multifuncționalitate: multifuncționalitatea — înțelegându-se ca mai multe funcțiuni desfășurate în același timp și multifuncționalitatea — ca polivalență .

Centrele comunitare contemporane, ca răspuns la cerințele actuale ale societății se pot încadra în ambele categorii — ambele sunt răspunsuri perfect valabile . Este nevoie ca într-un asemenea centru să se desfășoare concomitent mai multe tipuri de activități și de asemenea este nevoie de spații care se pot metamorfoza, adapta în funcție de cerințe . Astfel, răspunsul cel mai corect combină cele două tipuri de multifuncționalitate . Din cea de a doua categorie se extrage conceptul de **SPAȚIU ARHITECTURAL MULTIFUNCȚIONAL** .

Public edifice as a community center. The concept of multifunctional space.

*In the conditions discussed so far, space must be conceived as „non-finite”, in the sense of constantly evolving in change. There is a risk of falling into dystopia, but a community center, a public edifice is a hybrid organism and we have to bravely assume this situation. A public edifice must have cultural identity⁵ with all that it means, it has to be a place for the community, it must have a **symbolic function**. A public edifice, a community center includes heterotopic spaces also (eg. polyvalent spaces, cinemas, experimental theatre, libraries).*

*A community center is a multifunctional center by **merging, concomitant**, but by **polyvalency as well**.*

a. Merging- when under the same roof concomitant functions activities of different nature;

b. Polyvalency- interior spaces of which through organizations or different designs (interventions on the furniture or division elements) allow the development of multiple activities.

Thus, there is a clear difference between the two types of multifunctionality: understood as a series of functions performed at the same time and as polyvalence.

*Contemporary community centers, as a response to the current requirements of the society, can take part in both categories- both are perfectly valid answers. This type of center requires several types of activities to develop in a concomitant way and also requires spaces that can metamorphose, that can adapt as required. Thus, the most correct answer combines the two types of multifunctionality. From the second category the concept of **MULTIFUNCTIONAL ARCHITECTURAL SPACE** extracts itself.*

Rolul spațiului arhitectural multifuncțional este foarte important în cadrul centrelor comunitare moderne. Există două soluții : spațiul multifuncțional în cadrul unor programe complexe și spațiul multifuncțional generator de construcții de sine stătătoare.

Spațiul multifuncțional în cadrul teatrelor, centrelor de conferințe, în cadrul centrelor comerciale, de loisir, a hotelurilor, în centre de învățământ.

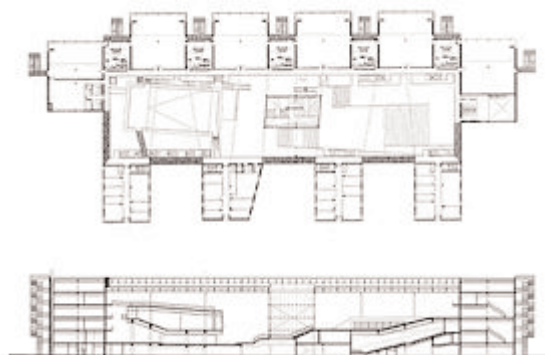
Spațiul multifuncțional apare în cadrul proiectelor de restructurare și revitalizare urbană, în proiecte de modernizare.

The role of multifunctional architectural space is very important in the modern community centers. There are two solutions: multifunctional space within complex programs and multifunctional space generating freestanding buildings.

Multifunctional space within theaters, conference centers, within comercial centers, leisure, hotels, in educational centers.

Multifunctional space appears in the urban restructuring and revitalization projects, in modernization projects.

ȘCOALA DE ARHITECTURĂ MARNE LA VALLEE / ARCHITECTURE SCHOOL MARNE LA VALLEE.



Plan și secțiune / Plan and section

Sursa / Source:

http://1.bp.blogspot.com/_tOIJUrs57o/RcwBDF5m9NI/AAAAAAL0/wfVWVxBSEI/s400/marne.jpg

Imagini din interior / Interior images

Sursa / Source:

http://farm6.static.flickr.com/5099/5452893074_dafc2a8a22.jpg

http://johndcramer.files.wordpress.com/2010/08/tschumi_marne-1.jpg



Un exemplu interesant este **Școala de Arhitectură din Marne la Vallee**, al cărei proiect este realizat de arhitectul **Bernard Tschumi**. Deși nu este vorba de un centru comunitar, este tot un program cultural cu valențe socio-comunitare.

Acest proiect este un exemplu extraordinar de descătușare de rigorile stricte ale programului arhitectural.

Pe lângă spațiile specializate necesare unei școli de arhitectură, apare un mediu central în care aproape totul este posibil, în care pot exista diferite tipuri de spații și funcțiuni. Dacă școala s-ar fi limitat strict la spațiile specializate, nu ar fi reușit să se adapteze cerințelor în permanentă schimbare ale învățământului și societății. Astfel, o inițiativă de UPGRADE nu presupune eforturi mari. A patra dimensiune, timpul, este prezentă.

*An interesting example is **Marne la Vallee, School of Architecture**, which project is designed by the architect **Bernard Tschumi**. Although it is not a community center, it is still a cultural program with social-community valences.*

This project is an extraordinary example of unchaining the strict rigors of the architectural program.

In addition to the specialized spaces that are required by a school of architecture, a central environment appears, in which almost everything is possible, various types of spaces and functions can exist. If the school had strictly limited to specialized areas, it would not have been able to adapt to the requirements of the education and the society that are always. Thus, an UPGRADE initiative does not require great efforts. The fourth dimension, time, is present.



Poate exemplul cel mai nimerit pentru spațiul multifuncțional adaptabil, flexibil este **teatrul experimental**. Teatrul experimental, sau teatrul laborator cum mai este denumit poate prezenta o extindere sau o modernizare a unei dotări existente sau poate căpăta o existență de sine stătătoare în cadrul unui ansamblu. Astfel, sălile de teatru experimental au multiple posibilități de transformare, de adaptare în funcție de tipul de spectacol care are loc.

TEATRUL DIN DÜSSELDORF / DÜSSELDORF THEATRE

În cazul **teatrului Düsseldorf**, realizat în 1965-1969 de **Bernhard M. Pfau și Willi Ehle**, sala mică destinată unui număr de 250-300 spectatori permite experiențe diferite — literare, de reprezentație. Există atât un pachet fix de gradene, dar și două pachete laterale care permit realizarea a numeroase variante de montări scenice. Flexibilitatea spațială este obținută cu ajutorul elementelor de compartimentare mobile sau suspendate. Există un adevărat sistem de echipamente care este suspendat și, nefiind luminat — nu este vizibil.

Arhitectul **Harry Wesse** și asociații, a realizat Teatrul Experimental din cadrul Universității din Illinois, Chicago, concepând-o ca o sală transformabilă. Ea poate să adăpostească atât manifestări teatrale, să fie studio de înregistrări, dar în același timp poate fi o sală laborator care poate fi utilizată pentru diferite tipuri de învățământ.

Și în acest caz sala poate fi organizată astfel încât să funcționeze la fel de corect pentru toate tipurile de spectacole, aceste amenajări făcându-se cu ușurință. Metodele puse la dispoziție sunt practicabilele și trapele mobile, grilul general de care se pot agăța diferite tipuri de decoruri, panouri, fundaluri, conține corpuri de iluminat.

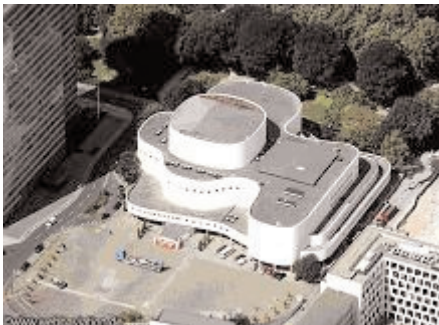
*Perhaps the most appropriate example for multifunctional, adaptable, flexible space is the **experimental theatre**. The experimental theatre or lab theater as it is called, can present an extension or modernization of an existing endowment or it can get an independent existence in an assembly. Thus, experimental theater rooms have multiple possibilities of transformation, of adaptation according to the type of show that takes place.*

*In the **Düsseldorf Theatre**, made in 1965-1969 by **Bernhard M. Pfau și Willi Ehle**, the small room destined for a number of 250-300 audience, allows different — literary experiences, of performance. There is a fixed package of gradenes but also two side packages that allow numerous stage versions. Spatial flexibility is achieved by mobile or suspended division elements. There is a real system of equipment that is suspended and, because it is not lit, it is not visible.*

*The architect **Harry Wesse** and the associates conducted the experimental theatre of The University of Illinois, Chicago, conceiving it as a convertible space.*

It can accommodate theatrical events or make it a recording studio, but also a laboratory room that can be used for different types of education.

In this case, also, the room can be organized to work just as well for all types of performances—these arrangements being easily made. The available methods are practicable and mobile hatches, the central grill on which different types of settings, panels, backgrounds, can cling, includes lighting.

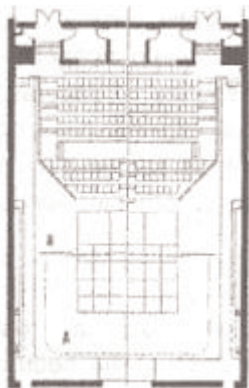


Teatrul din Düsseldorf / *Düsseldorf Theatre*

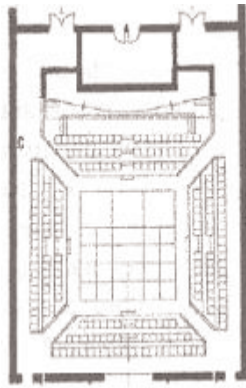
Sursa / *Source:*

http://www.e-architect.co.uk/images/jpgs/germany/duesseldorf_schauspielhaus_wa261108.jpg

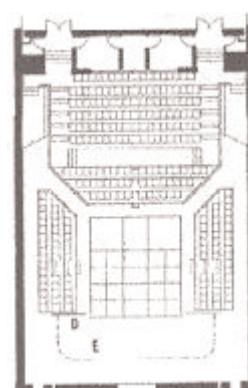
TEATRUL EXPERIMENTAL / *EXPERIMENTAL THEATRE ILLINOIS, CHICAGO*



Varianta cu proscenium /
Proscenium variant



Varianta arenă /
Arena variant



Varianta elisabetan /
Elisabethan variant

Sursa / *Source:*

Teza de doctorat Gheorghe Roșu: *Spațiul arhitectural multifuncțional* /
PhD thesis of Gheorghe Roșu: Multifunctional Architectural Space

LES FOLLIES, LA VILLETTE

Marele ansamblu cultural științific din parcul Villette realizat printr-un concurs câștigat de arhitectul **Bernard Tschumi** este realizarea cea mai importantă pentru prezent. "Les Follies" sunt cuburi de 10 x 10 x 10 m realizate pe 3 niveluri cu spații polivalente transformabile. Punctele — "nebuniile" poartă diferite denumiri și reprezintă noi repere din existența unui sistem cultural în cadrul căruia sociabilitatea constituie caracteristica principală .

*The great scientific cultural ensemble of Villetle Park achieved by a contest won by the architect **Bernard Tschumi**, is the most important achievement of the present. "The follies" are cubes of 10 x 10 x 10 m, achieved on three levels with convertible polyvalent spaces. The points, the follies" carry different names and represent new items of the existence of a cultural system in which sociability is the main feature.*



Les Follies, La Villette

Sursa / Source:

<http://www.tschumi.com/projects/3/>

Spațiul multifuncțional generator de construcții de sine stătătoare

Exemplele cele mai elocvente sunt tot din lumea teatrului experimental. Sălile acestor teatre experimentale pot adăposti o gamă vastă de activități din domenii diferite, ceea ce le recomandă ca potrivite perioadei în care trăim, caracterizată de **efemeritate**.

Multifunctional space as a independent buildings generator

*The most eloquent examples are still from the world of experimental theatre. The spaces of these experimental theaters can accommodate a wide range of activities from different fields and that is what makes them so suitable to our times, characterized by **transience**.*

SALA ADAPTABILĂ DE LA VITRY. Autori: arhitect Pierre Bralaski, scenograf Bernard Guillaumot /
VITRYS' ADJUSTABLE ROOM. Authors: Pierre Bralaski, architect, Bernard Guillaumot, scenographer



Varianta elisabetană /
Elisabethan variant



Varianta liberă pentru
expoziții /
Free variant for exhibitions



Varianta tip arenă /
Arena variant



Varianta italiană /
Italian variant

Sursa / Source: teza de doctorat Gheorghe Roșu: *Spațiul arhitectural multifuncțional* /
PhD thesis of Gheorghe Roșu: Multifunctional Architectural Space

„Eu nu am nevoie, pentru un teatru al oamenilor, decât de o sală vastă, sau un maneaj, precum sala Wagram — de preferință o sala dispusă în pantă, Astfel ca toți să poată vedea bine și, în fundal (sau în mijloc dacă este un arc), o estradă largă și înaltă” (Romain Rolland).

Această idee se regăsește în acest proiect.

Putem spune că spațiul multifuncțional, înglobat în centre complexe și de sine stătător, este un răspuns la cerințele societății, cu anumite nuanțări. Multifuncționalitatea înțeasă ca o comasare prin existența în același loc și în același timp a unor diferite funcțiuni care sunt rezultatul necesităților la un moment dat al societății, dar și ca polivalență, adaptabilitate —ambele sunt răspunsuri valabile.

“I do not need for a theatre of the people than a vast hall or a manege, like Wagram hall -preferably a room ready in slope, so that everyone can see well and, in the background (or in the middle if it is an bow), a large and high stage” (Romain Rolland). This idea is reflected in this project.

We may say that the multifunctional space embedded in complex centers, as well as independent, is a response to the demands of the society, with some nuances. e multifunctionality understood as merging by the existence at the same place and at the same time of different functions that are the result of the society's needs, but also understood as versatility, adaptability, are valid answers.

Polivalența ca adaptare este răspunsul în cazul societății contemporane în perpetuă schimbare, dezvoltare, mai ales atunci când este vorba despre țările aflate în perioada de tranziție, într-o situație economică instabilă care nu permite realizarea unor spații numeroase, specializate. Spațiile multifuncționale, polivalente sunt foarte importante în cadrul comunității. Viața socială comunitară este foarte importantă iar aceste spații dau posibilitatea unui număr nelimitat de tipuri de relații între indivizi. În scenariul de upgrade al vieții comunitare un rol interesant îl au și spectacolele de stradă. În acest sens, reprezentațiile teatrului Masca sub egida „Orașul de sub oraș” îi scot din amorțeală pe bucureștenii care așteaptă metrourl. Pentru circa opt, zece minute se creează niște relații interesante între trecători, deveniți spectatori ad-hoc și actori.

Concluzie

În concluzie, cum poate fi un edificiu public spațiu al tuturor, al comunității extinse?

- Spațiul interior trebuie conceput **flexibil, adaptabil în timp;**
- **Diferențiere, diversitate, heterogenitate, efemeritate;**
- Spațiul interior trebuie să trăiască, să fie cald, să „zumzăie”;
- Spațiul public trebuie înțeles ca **anabolic și catabolic;**
- Spațiul trebuie conceput „non-finit”, în permanență evolutiv, schimbabil;
- Un edificiu public are identitate culturală, trebuie să fie un „loc” pentru comunitate, să aibă **funcțiune simbolică;**
- Un edificiu public ca centru al comunității cuprinde spații heterotopice (ex. spații polivalente, săli de cinematograf, teatru experimental, biblioteci).

Perhaps versatility understood as adaptation is a necessary answer in a perpetual changing, developing in the contemporary society and last but not least, if we consider the case of transition countries, in an unstable economic situation that does not allow the achievement of many specialized areas. Multifunctional polyvalent spaces are very important in the community. Community social life is very important and these spaces enable the possibility of an unlimited number of types of relationships between individuals.

In the scenario of community life upgrade, the street performances have an interesting role. In this sense, the Mask theater performances under the title ‘City under the city’ get out of numbness people from Bucharest that are waiting for the subway. For about eight to ten minutes, some interesting relationships between those who pass by, ad-hoc spectators and actors also, are being created.

Conclusion

In conclusion, how can be a public edifice a space for all, for the extended community ?

- Interior space must be designed **flexible, adaptable in time;**
- **Differentiation, diversity, heterogeneity, transience;**
- Interior space must live, has to be warm, to “buzz”;
- Public space must to be understood in an anabolic and catabolic way as well;
- Space must be designed ‘non-finite’, constantly evolving, changing;
- A public edifice has cultural identity, it must be a ‘place’ for the community, it must have a symbolic function;
- A public edifice as a community center includes heterotopic spaces (eg. polyvalent spaces, cinemas,

• Un centru comunitar este un **centru multifuncțional** prin **comasare concomitentă** dar și prin **polivalență**.

Probabil că nu ar mai trebui să lucrăm cu heterotopii, ci cu **SPAȚII INTERMEDIARE**. Un centru comunitar poate fi într-o primă fază un spațiu „intermediar” care „are rolul de a spune ceva oamenilor sau de a-i ajuta să spună ori să se spună pe ei înșiși, nici intimi cum sunt acasă, nici funcționali ca la serviciu, nici anonimi ca în stradă” (Ciprian Mihai, *Despre spațiul public, doar de bine*, p. 19). În aceste condiții și instrumentalul de lucru „**spațiu public-spațiu privat**” trebuie reconsiderat.

Arhitectul nu are o misiune ușoară, în general însă ambițios, și poate mai optimist (sau doar mai naiv) ca filosoful, speră să aibă un răspuns semnificativ, identitar, estetic și ontologic.

Note

1 Augustin Ioan comentează această problemă în „*Teme și dificultăți ale relației filosofie-arhitectură*”, p. 5.

2 Emmanuel Levinas vorbește în „*Totalitate și infinit*”, capitolele „*Casa și posesia*” și „*Libertatea reprezentării și donația*”. *Despre „casă”*.

3 Câteva definiții pentru centrul comunitar socio-cultural: „*Forum al colectivității*” (Le Corbusier), „*Mijloc de comunicare*” (Hans Hollein), „*Sursa de viață, un izvor de viață, viața însăși*” (Emille Biasini)

4 Adriana Matei, „*Identitate culturală locală a patrimoniului construit ca resursă a dezvoltării regionale*”, - curs- analizează în capitolul XI „*Analiza criterială a identității*” funcțiile unui spațiu identitar.

5 Ibidem. Adriana Matei definește **identitatea locală** și probleme legate de acest concept „*identitarul apare odată cu subiectul, cu factorul uman. Identitatea culturală implică conștientizarea, asumarea și participarea atitudinală a comunității, ca sumă de indivizi aparținând aceleiași identități culturale*”

experimental theatre, libraries).

• *A community center is a multifunctional center by merging, concomitance but by polyvalence as well.*

Probably we should not work with heterotopias anymore, but INTERMEDIATE SPACES. A community center could be in a first faze an 'intermediate' space that "has the role to say something to the people or to help them to say or to say on themselves, neither intimate as they are at home, nor functional as at the office, nor anonymous as on the street". Ciprian Mihai, About public space, only well. (Art, technology and public space), p.19). In these terms, the work instrumental "public space - private space" should be reconsidered.

The architect has not an easy mission, but generally ambitious and perhaps more optimistic (or just more naive) than the philosopher, hopes to have a significant, identity, aesthetic and ontological answer.

Notes

1 Augustin Ioan comments this problem in “*Themes and difficulties of the philosophy- architecture relationships*”, p.5

2 Emmanuel Levinas speaks in “*Whole and infinite*”, chapters “*The home and the possession*” and “*The freedom of the representation and the donation*” about “*home*”.

3 A few definitions for the socio-cultural community center: “*Forum for the community*” (Le Corbusier); “*A way of communication*” (Hans Hollein); “*The source of life, a spring of life, the life itself*” (Emille Biasini).

4 Adriana Matei, “*local cultural identity of the built patrimony as a resource of the regional development*”- course- analyses in chapter XI, “*The criterial analysis of the identity*”, the functions of an identitary space.

5 Ibidem. Adriana Matei defines local identity and the problems related to this concept “*the identitary appears together with the subject, with the human factor. The cultural identity involves the awareness, the assumption and the attitudinal participation of the community, as a sum of individuals belonging to the same cultural identity*”.

Bibliografie / Bibliography

- BOHM, Victor, 1969, *Cubes and Man: a Psychological View of Architecture*, Psychological Library Publishing;
- FOUCAULT, Michel, 1994, *Altfel de spații (Dits et écrits, Gallimard)*, vol IV, pp 752-763.
- IOAN, Augustin, *Teme și dificultăți ale relației filosofie-arhitectură*, text postat pe <http://groups.yahoo.com/group/augustinioan/>;
- IUROV, Cosma, 1979, *Centre Civice*, București, Tehnică;
- LEVINAS, Emmanuel, 1999, *Totalitate și infinit (Totality and infinity)*, Iași, Polirom (French edition, 1961);
- MIHALI, Ciprian, 2005, *Artă, tehnologie și spațiu public*, cap. „Despre spațiul public, doar de bine”, București, Paideia; „Imagine și mediere socială”, 18.05.2008, text postat pe grup: ...Un proiect, text postat pe grup; cursurile ținute în zilele 20-22.11.2009;
- RĂDULESCU, Daniela, 1996, *Arhitectura centrelor culturale moderne*, București, Editura Tehnică;
- NORBERG SCHULZ, Christian, 1979, *Genius Loci-Towards a Phenomenology of Architecture*, New York, Rizzoli;
- ZEVI, Bruno, 2000, *Codul Anticlastic (limbajul modern al arhitecturii)*, București, Paideia.