

NECESITATEA RECONSIDERĂRII PATRIMONIULUI BALNEAR EUROPEAN.  
Două studii de caz: BATH (Marea Britanie), SAN PELLEGRINO (Italia)

**Drd. arh. Iulia DELCEA, UAUIM**

Îndrumător științific: prof. dr. arh. Ștefan SCAFA-UDRIȘTE

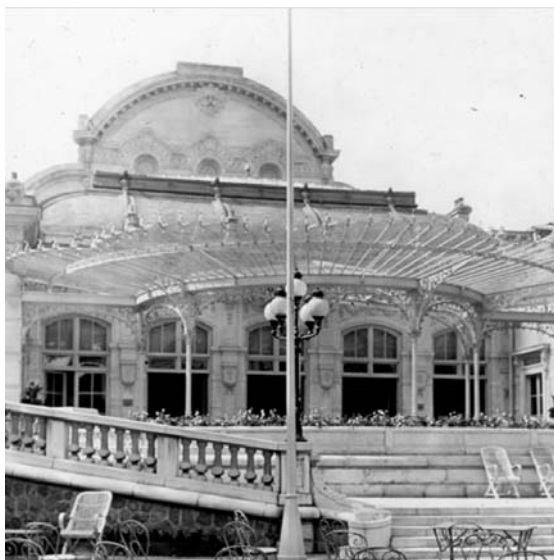


Băile romane - sec. al XII-lea și extindere 1704. Bath, Sommerset, Anglia. Sursa: <http://tourbath.co.uk>

Turismul balnear reprezintă una dintre cele mai vechi forme de turism, începuturile sale putând fi trasate încă din Renaștere, odată cu revenirea în uz a practicilor termale din Antichitate. Dacă în timpul Imperiului Roman, exploatarea izvoarelor termale avea un caracter exclusivist și în general erau rezervate tratării militarilor și a elitelor, secolele următoare au reprezentat o perioadă de regres, cauzată de contextul politic și social, care respingea valabilitatea tratamentelor balneare. După reluarea cercetării balneologiei de către medicii renascentiști, au apărut primele studii medicale și încercări de analiză chimică a apelor minerale, completate apoi cu primele tratate, indicații și scheme de tratament ce utilizau apele „miraculoase”. În secolele XVII și XVIII, în Europa de Vest, ca efect al atenției acordate de diverse familii regale și nobiliare, termalismul ia amploare iar stațiunile balneare devin locuri la modă, extrem de râvnite de înalta societate, care optează pentru sejururi atât cu scop curativ, cât și pentru agrement. Secolul al XIX-lea a reprezentat începutul balneologiei ca ramură distinctă a medicinei.

Apogeul popularității stațiunilor din jurul anilor 1900 și până la Primul Război Mondial creează premisa unei arhitecturi excepționale ce caracterizează stațiunile balneare de pe întregul continent. Transformările social-culturale din perioada interbelică și postbelică au favorizat dezvoltarea unor noi tipuri de turism balnear, în contextul mutațiilor generale în domeniul serviciilor cauzate de efectele celor două Războaie mondiale.

Începând cu anii 1980, experții în domeniul patrimoniului din Franța au început o campanie de reconsiderare a patrimoniului balnear al „orașelor apei” („villes de l’eau”), François Loyer numindu-le “adevărate laboratoare de arhitectură experimentală, a căror integritate trebuie protejată”.<sup>1</sup>



Cazinoul, 1865. Vichy, regiunea Auvergne, Franța  
Sursa: <http://www.au-chateau.com>

Promenadă Parc des  
Sources - 1889.  
Vichy, Auvergne,  
Franța



Baden- Baden  
Landul Baden-  
Wurttemberg,  
Germania

Sursa: <http://www.artline.ro>

Sursa: <http://www.cpaphil.com> și <http://www.flickr.com>



Faleza din Biarritz  
Biarritz, Regiune Aquitaine, Franța  
Sursa: <http://web.france.com>)



Karlovy-Vary, Boemia, Cehia. Sursa: <http://panoramio.org>

În prezent se lucrează la integrarea turismului balnear clasic într-un nou concept care să readucă în prim plan dimensiunea istorică și terapeutică a turismului balnear și să creeze un sistem de promovare a turismului modern cuplat cu cel tradițional, curativ — atitudine susținută de studiul Departamentului de Cercetare pentru Turism și Agrement al Universității din Berna. Într-un fel, se reia trendul anilor 1900 când stațiunile balneare deveniseră extrem de populare și ofereau facilități de agrement și divertisment cultural, pentru a satisface categorii largi de vizitatori. În același timp, turismul balnear contemporan trebuie să aibă un caracter integrator, să înglobeze cele patru categorii de servicii esențiale: nutriție sănătoasă, exercițiu fizic, relaxare și cultură.

O altă cercetare notabilă este *Raportul asupra sistemului termal italian* din 2004<sup>2</sup> care face parte dintr-un demers mai amplu al autorităților italiene de a revigora turismul termal. Se dorește a formula un diagnostic și o viziune pe termen mediu astfel încât dezvoltarea actuală a turismului să țină cont de tendințe, de cerere și de situația internațională. Raportul italian realizează o clasificare a acestor etape de dezvoltare și transformare a termalis-



Baia Szechenyi, Budapesta. Sursa: <http://www.flickro.com>

mului, care pot fi generalizate și pentru restul Europei.<sup>3</sup>

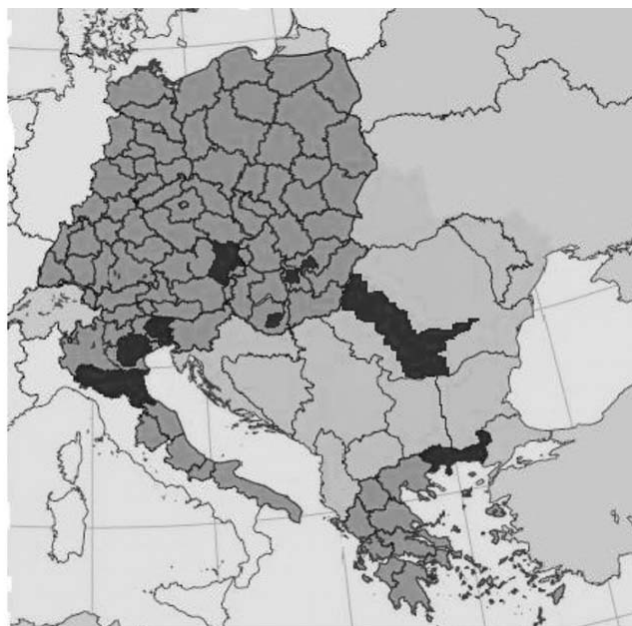
„Termalismul ludic” reprezintă etapa belle époque, perioadă în care latura terapeutică s-a împletit cu funcția de prevenție și relaxare. Perioada 1945-1975 este caracterizată de un „termalism social”. În această perioadă curele termale sunt promovate prin politici de subvenționare, iar serviciile de asigurări de sănătate susțin financiar aceste practici medicale. „Termalismul asistat” din anii 1980 a transformat și mai mult turismul balnear într-o activitate sanitară, curele fiind finanțate integral de casele de asigurări. Acest fapt a cauzat un regres și o scădere de interes, iar implicarea excesivă a statului a condus la scoaterea stațiunilor balneare în afara pieței turistice. Astfel, declinul termalismului a condus la o criză care s-a accentuat în anii 1990 și a cauzat apariția unui nou tip de turism, bazat pe conceptul de „bunăstare”, care reprezintă a 4-a etapă de transformare, tranziția către concepția din prezent, care se apropie de structura termalismului ludic din secolul trecut, însă fără a pune accent pe clientela aristocratică, ci prin lărgirea spectrului de vizitatori și prin accesibilizarea culturii balneare.

Făcând o trecere către introducerea acestor situri în circuite culturale, Programul ITER (Itinerari Termali)<sup>4</sup> face parte dintr-un program european inter-regional mai larg: Inițiativa Comunitară CADSES - Central, Adriatic, Danubian and South-Eastern European Space, cea mai complexă zonă de cooperare trans-națională, incluzând 18 țări din spațiul intra și extra comunitar. Scopul ITER este de a evidenția rolul orașelor termale, dimensiunea lor culturală, arhitecturală și naturală și faptul că sunt elemente esențiale în dezvoltarea turismului balnear. Programul se materializează într-o inventariere analitică a acestor orașe și a patrimoniului balnear, oferind oportunități pentru studiul în profunzime și conturarea unor acțiuni de dezvoltare ulterioară. Importanța sa se reflectă la nivel local și regional, dar mai ales la nivel european, urmărindu-se crearea și certificarea unui sistem de rețele pan-europene ale orașelor termale.

De asemenea, modelul de dezvoltare propus este cel al parteneriatului public-privat iar rezultatele sunt numeroase studii realizate de echipe inter-disciplinare, inclusiv în România.<sup>5</sup>

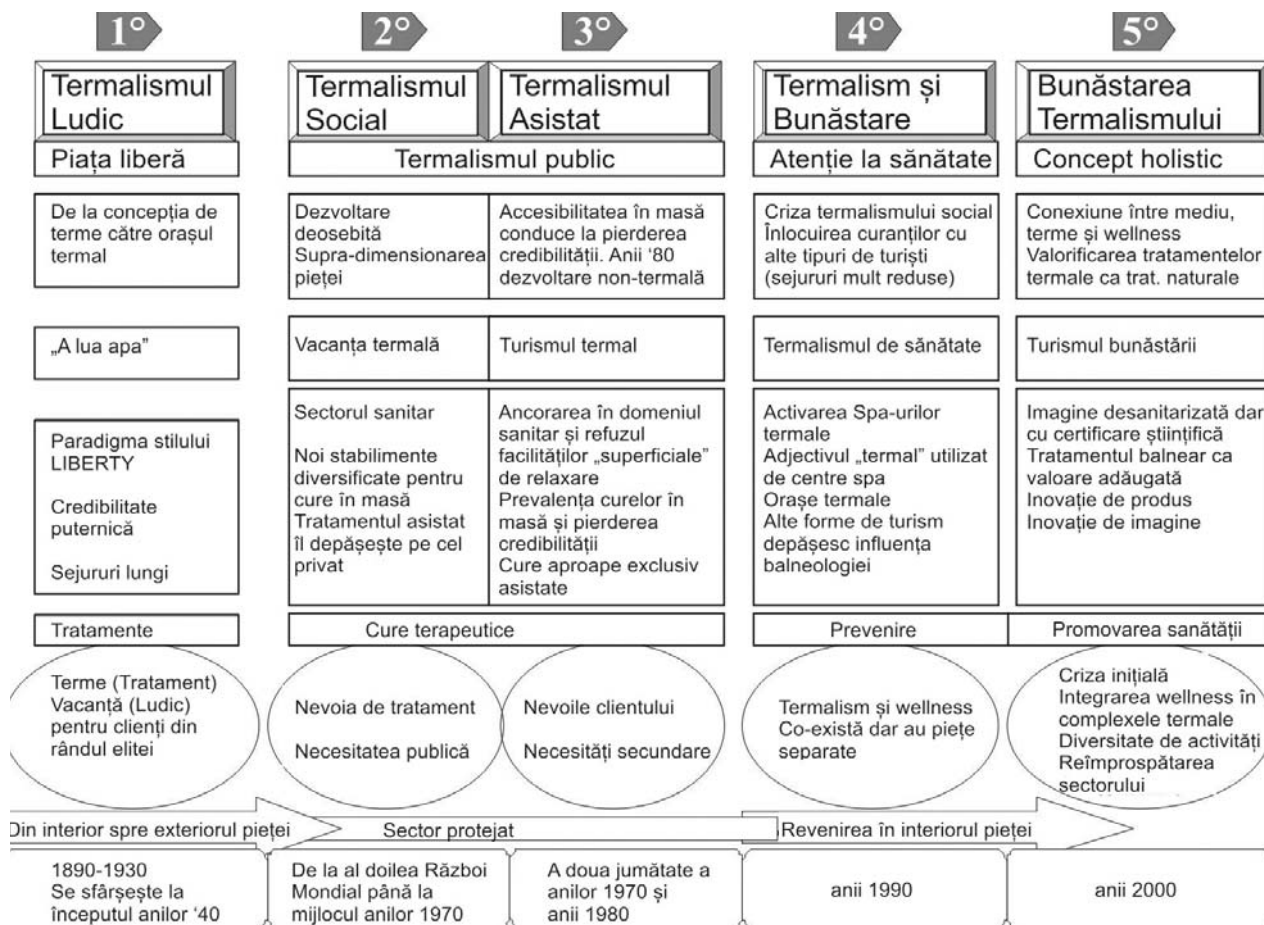
Interesul manifestat în vestul și centrul Europei pentru reconsiderarea ansamblurilor urbane și arhitecturale balneare are la bază importanța deosebită a acestor situri unice prin valoarea patrimoniului istoric, a componentelor sociale, culturale și curative, a relației particulare dintre mediul antropic și cel natural — din perspectiva spațiului încărcat de semnificații pe care îl definesc. Astfel, vom considera spațiul balnear ca un rezultat al culturii balneologiei produs într-un anumit loc, printr-o suprapunere de straturi de memorie, într-un fel de istorie ce revine la sursă.

În acest sens intervențiile pe care urmează să le prezint dezvoltă strategii viabile, inserții de noi funcțiuni care să reactiveze un țesut urban complex a cărui structură a suferit o serie de mutații și de discontinuități.



■ ITER  
■ Regiuni U.E.  
■ Zone în afara U.E.

Programul internațional  
ITER - SPA itineraries 2002-2007  
(<http://www.iter-cadSES.it/en/main1.htm>)



Becheri, Emilio, Al doilea raport privind sistemul termal în Italia (Secondo rapporto sul Sistema termale in Italia), publicat în Il Sole 24 ore, Milano, 2004

## Studiu de caz: BATH



BATH

Stațiunea Bath a fost fondată de romani în urmă cu 2000 de ani (43 î.Hr.), băile romane construite exploatând toate cele trei izvoare existente și în prezent. Bazinul de captare era considerat sacru în timpul romanilor, iar edificiul ce îl adăpostea se afla între templul dedicat zeiței Minerva și terme.

După abandonarea stațiunii de către romani, în secolul VI, exploatarea izvoarelor este încetată și degradarea construcțiilor face ca bolțile de peste bazin să se prăbușească în interiorul său. Călugării saxoni ce au fondat mănăstirea din Bath au continuat să exploateze apele, în cadrul ruinelor romane. Henry I a construit în secolul XII un edificiu în continuarea ruinelor fostului bazin, cuva și fundațiile rămânând cele romane: Baia Regelui, cum





The Royal Crescent,  
John Wood cel  
Tânăr, 1767-1774



The Circus, John Wood cel Bătrân, 1754-1768  
(<http://www.panoramio.org>)



este denumită și astăzi. Cabinele individuale pentru scăldat din partea inferioară se păstrează din perioada medievală, de la intervențiile lui Henry I. În 1704 se construiește prima Cameră de Pompe ce aducea apa de la izvor într-un edificiu dedicat curelor interne.

În 1790, odată cu deschiderea noilor saloane pentru cure interne și a spitalului cu ape minerale, Bath devine cea mai populară stațiune de tratament. În secolul al XIX-lea stațiunea și-a menținut reputația, însă a pierdut teren în favoarea talassoterapiei, care era creditată de medici ca fiind superioară.

În perioada Georgiană (secolul al XVIII-lea), stațiunea cunoaște o importantă dezvoltare urbană, în primul rând datorită operei și viziunii arhitectului John Wood, și a fiului său John Wood cel tânăr. Creația sa este remarcabilă nu numai din punct de vedere al compoziției urbane monumentale, creând străzi, piețe și esplanade ample, ci și din punct de vedere arhitectural, fiind celebre fațadele finisate cu piatră de Bath, care înobilează întregul oraș cu textura ei aurie extrem de specială.

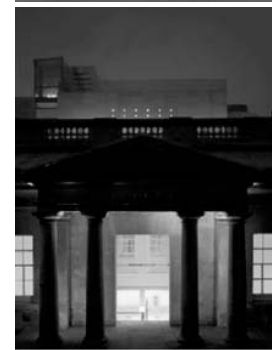
În secolul al XIX-lea, în ciuda aplombului epocii victoriene, Bath a stagnat, păstrând în prim rang arhitectura clasicistă din perioada georgiană. Perioada interbelică a adus intenții de dezvoltare a infrastructurii rutiere și de transport în detrimentul arhitecturii și a sistematizărilor din secolul XVIII, ceea ce a determinat ample proteste și înființarea societății *Bath Preservation Trust*, cu scopul de a proteja patrimoniul unic al stațiunii. Astfel, s-a împiedicat distrugerea monumentelor istorice prin intervenții ireversibile sau demolări. Societatea a avut un real succes, pentru ca după război să se implice în restaurarea și reclădirea edificiilor afectate de bombardamente. În anii 50, zonele periferice au fost revitalizate cu arhitectură postbelică, într-un stil de inspirație georgiană, de o valoare discutabilă, dar fără a denatura calitatea ansamblului. În ciuda unor evenimente negative precum contaminarea izvorului principal și atentatul IRA din 1974, anii 70 și 80 au adus în prim plan conservarea și restaurarea patrimoniului neglijat timp de multe decenii, pentru ca în 1987, Bath să fie inclus pe lista UNESCO. În 1984 s-au realizat foraje la 84 m sub nivelul străzii pentru a capta ape pure microbiologic.

În prezent, sub înaltul patronaj al Prințului Charles, *Bath Preservation Trust* are în proprietate numeroase obiective de arhitectură și monumente istorice cu scopul de a le conserva și întreprinde acțiuni de dezvoltare a orașului fără însă a avea tendințe de muzeificare.

În 1997, *Brittish Millenium Comission* aprobă investiția care avea să revitalizeze Bath după peste 30 de ani de abandon. Un concurs cu invitați a desemnat proiectul lui Nicholas Grimshaw drept câștigător. Principala provocare a fost, alături de o restaurare corectă a monumentelor de rang I Hot Bath (1775, arh. John Wood cel tânăr) și Cross Bath (1790, arh. Thomas Baldwin), inserția unui edificiu cu arhitectură modernă în contextul unui oraș istoric, declarat patrimoniu UNESCO în integralitate. O pasișă a arhitecturii din epocă ar fi fost o mare greșală în opinia lui Grimshaw, el alegând o rezolvare care denotă finețe și abilitatea de a alătura arhitecturii istorice, pline de greutate și consistență, un accent de fluiditate și spațialitate modernă, o reinterpretare critică a principiilor palladiene ale lui John Wood.

Construcția nouă a înlocuit un edificiu lipsit de valoare arhitecturală datând din 1927, și abandonat în anii 60. Stabilimentul a fost inaugurat în 2005 și astfel s-a demarat revitalizarea atât de râvnită de autoritățile engleze care nu puteau lăsa singura stațiune balneară a regatului abandonată.

Odată cu reactivarea stațiunii și a cartierului termal au apărut și intenții de investiții majore în oraș, care au însă ca suport o arhitectură modernă radicală, de tip manifest, respinsă, spre deziluzia oamenilor implicați, de toate comisiile responsabile. Deși nu se dorește muzeificarea centrului orașului, intervenții care pot copleși arhi-



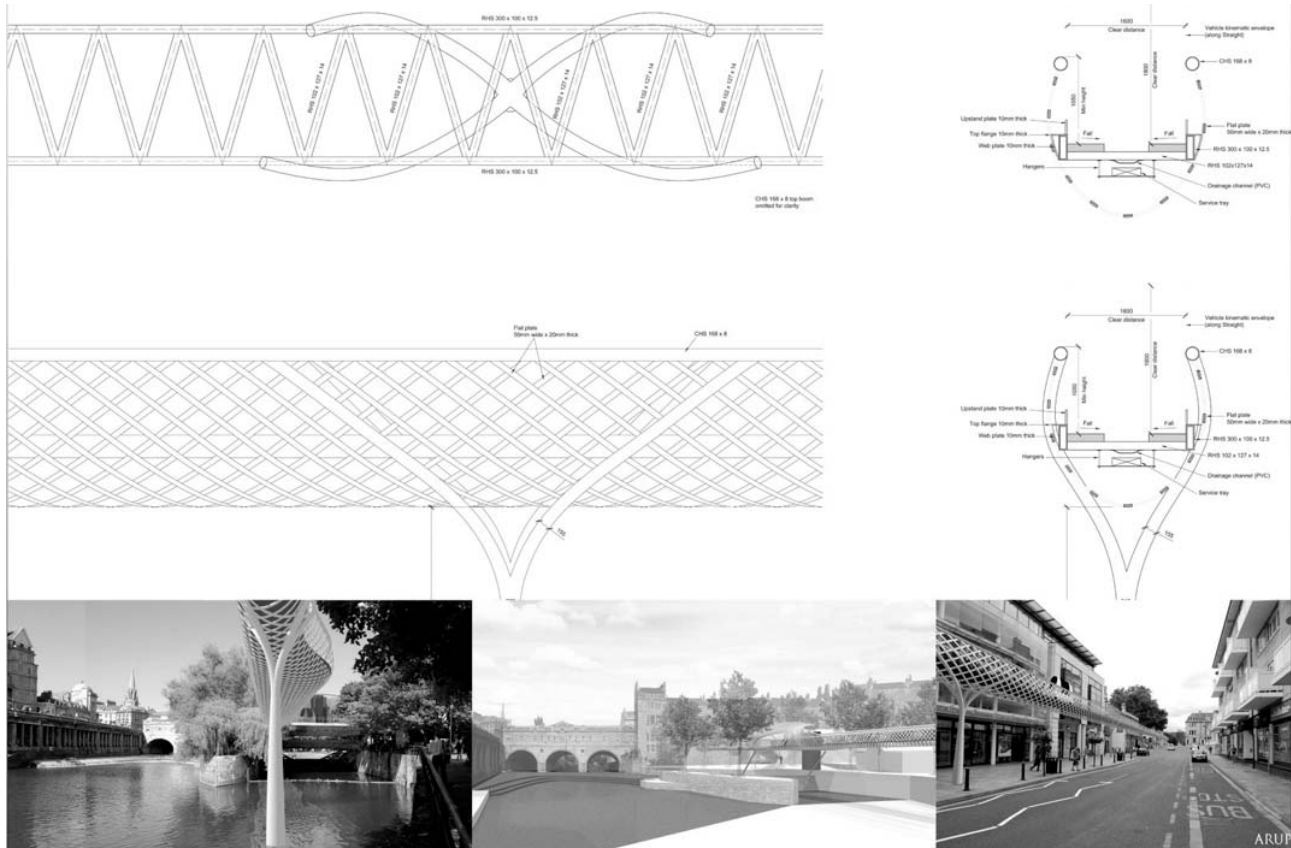
Thermae Bath SPA,  
Nicholas Grimshaw, 2005

Sursa: [www.hughpearman.com](http://www.hughpearman.com)

tectura clasicistă existentă pot altera ireversibil ambianța de epocă georgiană.

În 2009, administrația orașului Bath a organizat un concurs internațional ce avea ca subiect realizarea unui proiect urban care să adapteze sistemul de transport public electric ULTra PRT<sup>6</sup>, implementat deja la aeroportul Heathrow, în contextul unui oraș istoric, protejat ca patrimoniu mondial UNESCO. Tema concursului solicita participanților stabilirea unor trasee adecvate, în cazul unei rețele supraterane, și propunerea unui design pentru liniile de transport, stații și vehiculele utilizate.

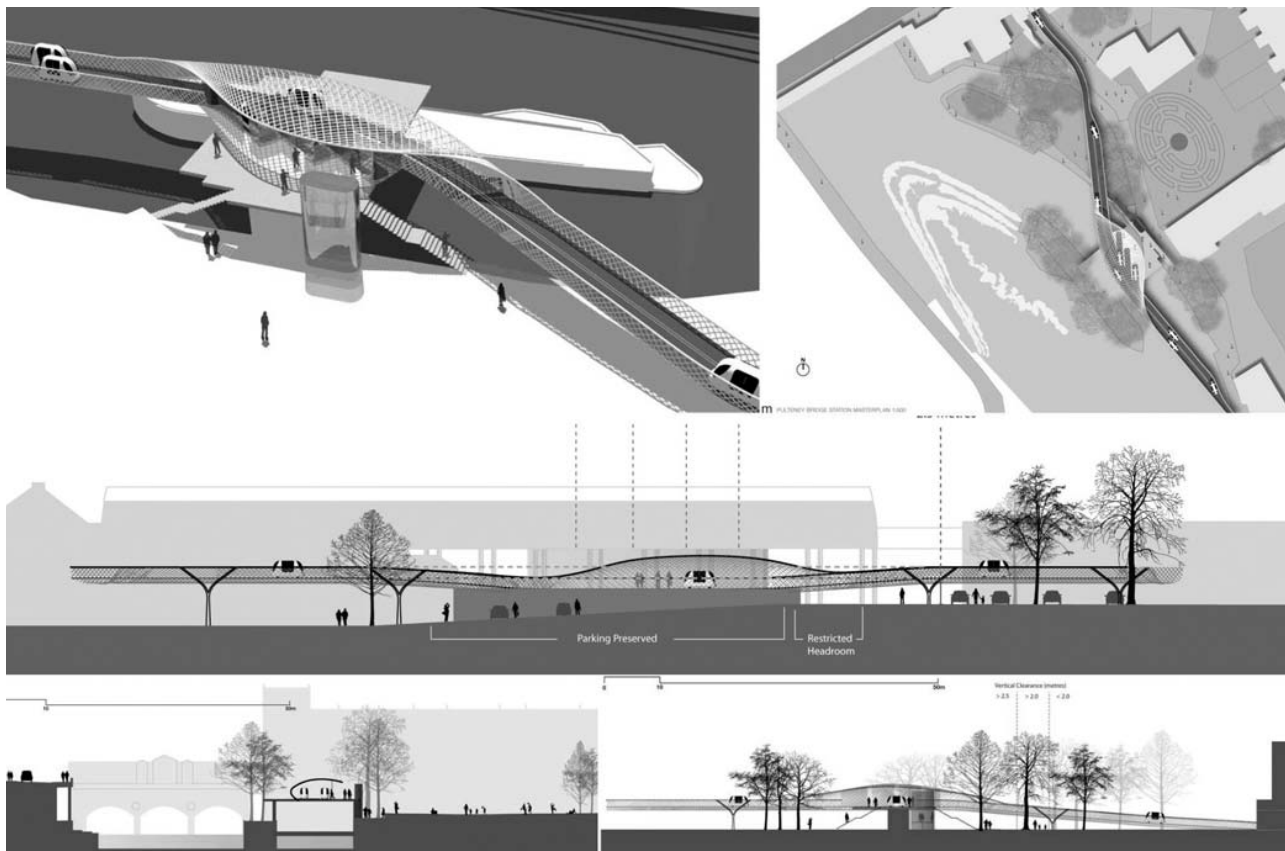
Proiectul de design urban câștigător, având ca autor grupul ARUP, a fost considerat de juriu o sinteză reușită a motivelor arhitecturii tradiționale într-o înfățișare contemporană, propunând o structură ușoară de tip rețea, inspirată de structurile metalice ale podurilor din perioada victoriană și un traseu adecvat al liniilor de transport.



Proiect câștigător concurs „Bath Renaissance - Personal Rapid Transit Design Competition” /  
 Autor: ARUP (sursa: <http://www.ultraprt.com/Bath>)  
 Structura liniilor de transport. Efectul tip „dantelă” inspirat de motivele arhitecturii victoriene

Aceeași structură filiformă se regăsește și la sistemul de acoperire al stațiilor, realizând un efect de dantelă ca o continuare a structurii portante a șinelor. ARUP consideră proiectul lor ca o îmbogățire a identității vizuale a orașului, fără a afecta ansamblul urban existent.

De asemenea, juriul a mai selectat și alte proiecte înscrise în concurs, remarcând și în aceste exemple o bună integrare a arhitecturii noi în context și o relaționare corectă cu fațadele istorice. Totuși, organizarea spațială superioară și studiul aprofundat au condus la alegerea proiectului realizat de ARUP.



Proiect câștigător concurs „Bath Renaissance - Personal Rapid Transit Design Competition” /  
 Autor: ARUP (sursa: <http://www.ultraprt.com/Bath>)  
 Prezentare soluție stație zona Pueltney Bridge

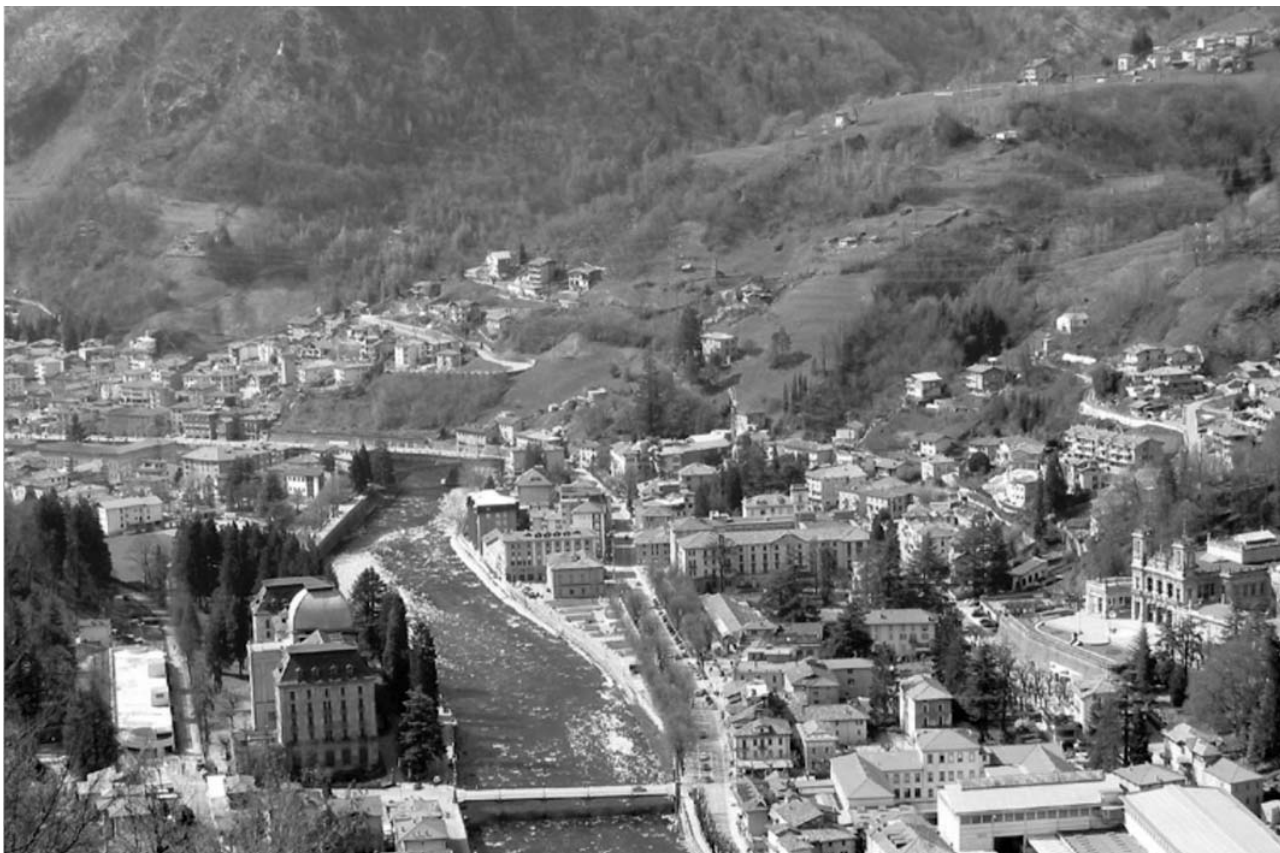
Proiectul câștigător pentru designul de obiect al vehiculelor a fost ales cel al italianului Federico Donelli, fiind un bun exemplu de design minimalist, neutru. Caracteristicile acestui tip de transport (viteze mici, accelerări reduse) nu necesită o formă aerodinamică bombată, cum este cea originală a vehiculelor ULTra. De aceea, proiectul câștigător a propus un aspect fațetat, mai puțin agresiv în contextul arhitecturii orașului Bath. Rezultatele proiectului și a implementării sale practice vor fi răspândite prin intermediul programului CIVITAS, care are ca scop popularizarea și implementarea sistemelor de transport public ecologice pe întreg teritoriul Uniunii Europene.

## Studiu de caz: SAN PELLEGRINO



Orașul San Pellegrino a fost fondat în secolul al VIII-lea. În timpul lui Carol cel Mare, episcopul zonei întemeiază o parohie imperială și îi dă numele Sf. Pellegrino, sfânt martir, episcop de Auxerre, executat în timpul împăratului Dioclețian.

Încă din secolul al XIII-lea, San Pellegrino devine cunoscut pentru proprietățile curative ale apelor izvoarelor termale. Orașul a făcut parte din Republica Veneția până în 1798, când a fost cucerit de Napoleon Bonaparte. Perioada venețiană a fost marcată de realizarea primelor construcții durabile, cele mai importante fiind existente și în prezent: podul Ponte Vecchio (sec. XV), primele amenajări din zona izvoarelor — Fontana Cardinal del Monte, restaurată în anii 1990, și una dintre cele mai importante lucrări de infrastructură: Via Priula, drum care străbate valea Brembana și realizează conexiunea cu orașul Bergamo, finalizată în 1598.



În stânga: GRAND HOTEL - 1902. În dreapta: CASINO - 1905 - arh. Romolo Squadrelli, ing. Alberto Marzocchi  
San Pellegrino, Regiunea Lombardia, Provincia Bergamo (sursa: <http://www.pieroweb.com/sanpellegrino/>)

La începutul secolului al XIX-lea, San Pellegrino intră sub dominație franceză, perioada Napoleoniană fiind marcată de un progres în domeniul justiției și al administrației locale. Se realizează lărgirea străzii Priula care capătă un puternic caracter comercial datorat înfloririi economice. Piazza Brembana devine un reper important al orașului vechi odată cu dezvoltarea zonei străzii Priula și va rămâne în aceeași configurație.

După războaiele Napoleoniene, San Pellegrino intră sub stăpânirea Imperiului Austriac, care își face simțită prezența prin lucrări publice: regularizarea și modernizarea străzii Priula, modernizarea văii Brembana, îndiguri de maluri. Se exploatează cele două izvoare termale de pe malul drept al râului Brembo, care pot fi utilizate de vizitatori gratuit sau în băi amenajate. Apele au o temperatură constantă de 27 grade Celsius și au calități terapeutice. În 1760 apar primele băi cu taxă în aer liber. Se realizează canalizarea unuia dintre izvoare pentru



Grand Hotel, 1902  
(foto: G.Galizzi <http://www.valbrembanaweb.com>)

a alimenta baia. Austriecii construiesc prima instituție pentru băi termale în 1820, iar în 1856 se trasează bulevarde și promenade suplimentare.

În 1901 este construit unul dintre cele mai importante edificii ale stațiunii *Băile Termale San Pellegrino (Fonte San Pellegrino)*. În zona centrală a stațiunii cu un puternic caracter urban, porticul este foarte prezent ca tipologie spațială (Portici delle Fonte).

Anul 1902 reprezintă începutul colaborării între arh. Squadrelli și ing. Marzocchi, fiind realizate clădirile simbol ale San Pellegrino: Grand Hotel și Cazinoul în stil Liberty, capodopere de arhitectură Art Nouveau. Deschis în 1905, Cazinoul se închide în 1917 din cauza Primului Război Mondial, dar se organizează în continuare conferințe, prezentări de modă și evenimente culturale. Un alt element important este Funicularul, care aducea vizitatori în băi din



cartierul cochet Vetta, aflat la 800 m altitudine.

În perioada interbelică sunt reabilitate spațiile publice, se realizează noi promenade, elemente de feronerie ce decorează cheul, iar Ernesto Cacciari construiește Porticul Granelli/Colleoni, devenit apoi un adevărat reper urban. Între 1960 și 1990 dezvoltarea imobiliară se axează pe locuințe și servicii (centru tineret, centru civic, școli), iar în anii 1990 mai rămăseseră doar niște umbre ale perioadei înfloritoare de la început de secol.

În prezent un program de reabilitare a fost demarat ca un consens între autoritățile locale și investitorii privați.<sup>7</sup> Acordul din 2007 prevede alocarea a 150 milioane de Euro în vederea lucrărilor de reabilitare și modernizare a stațiunii (inclusiv noul complex de terme), principalii actori fiind: Regiunea Lombardia, Provincia Bergamo, Municipality San Pellegrino, Grupo Percassi. S-a avut în vedere potențialul creat de organizarea EXPO 2015 în Milano și potențialul turistic și cultural al stațiunii.

În lungul văii râului Brembo a fost reabilitat drumul istoric Via Priula, ce datează de la sfârșitul secolului al XVII-lea. Tronsonul Averara este caracterizat de malul abrupt ce a condiționat această soluție tehnică spectaculoasă pentru secolul al XVI-lea și extrem de pitorească în prezent. Fostul drum montan a fost transformat în traseu turistic ciclo-pietonal, iar tunelele vechi au fost restaurate și consolidate pentru a fi adaptate traseului. (a fost montată o instalație de iluminat cu pornire-oprire manuală).

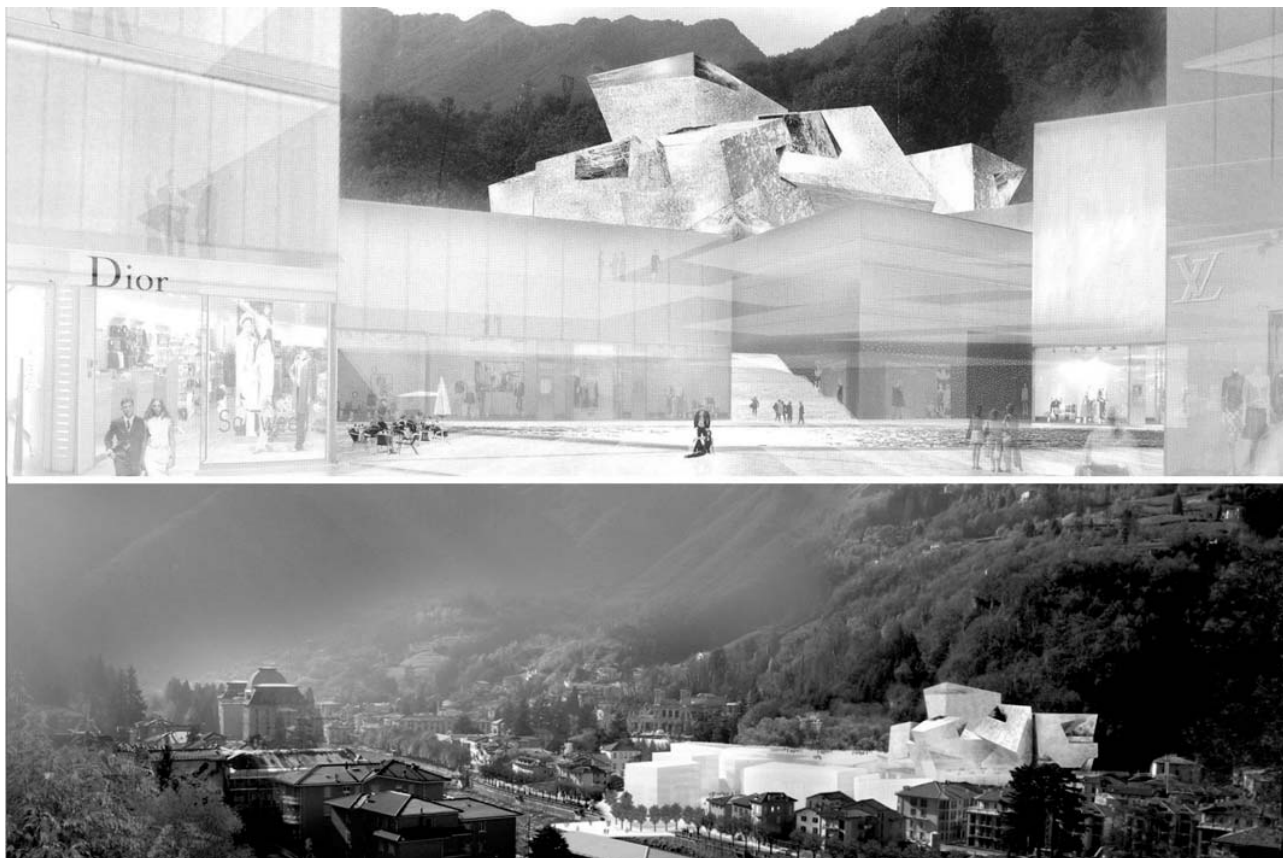
## CONCURSUL DE ARHITECTURĂ.

### Dominique Perrault

În ceea ce privește dezvoltarea stațiunii San Pellegrino, în 2009 a fost organizat un concurs internațional de arhitectură pentru proiectul noilor băi din apropierea centrului stațiunii (lângă băile din 1901) și complexul de locuințe, spații comerciale și culturale aferente, câștigat de arhitectul francez Dominique Perrault. În urma studiilor recente s-a ajuns la concluzia că stațiunea nu poate reveni la notorietatea anilor 1900 bazându-se numai pe monumentele acelor vremuri (Cazinou, Grand Hotel, termele), astfel că tema concursului a fost extinderea centrului, o nouă clădire reprezen-



Proiect câștigător concurs internațional -  
Dominique Perrault, Franța  
Plan de situație cu încadrarea  
în țesutul existent San Pellegrino  
AV PROYECTOS, nr 29 / 2008, pp.28-29



Proiect câștigător concurs internațional. Dominique Perrault, Franța. Vedere de ansamblu San Pellegrino.  
AV PROYECTOS, nr 29 / 2008, pp.28-29

tativă (noile terme), și o rețea de noi clădiri de apartamente moderne și spații comerciale, care însă vor fi legate de o țesătură de străzi și spații pietonale caracteristice arhitecturii locale, cu porticuri, străzi în pantă și spații publice ample. Proiectul câștigător este definit de o atitudine de modernizare a actualului ansamblu urban și reprezintă o strategie pentru revitalizarea stațiunii prin intervenții contemporane substanțiale care respectă structura monumentală a Cazinoului și a Grand Hotel, integrându-le într-un nou sistem de spații.<sup>8</sup> Arhitectura complexului termal propus de Dominique Perrault constă într-o referință la relieful stâncos al munților Dolomiți, imaginea obținută fiind cea a unor blocuri de piatră în continuă mișcare, ca rămășițele unui ghețar, într-un dialog permanent cu peisajul natural. Ceea ce a determinat juriul să aleagă proiectul câștigător este concepția lui Perrault, care tratează edificiul băilor ca element volumetric principal, hotelul și restul funcțiilor

fiind volume subordonate acestuia. Restul propunerilor realizau construcții mai puțin prezente pentru terme și spații pentru cazare la nivelurile superioare.<sup>9</sup> De asemenea, în cazul proiectului arhitectului francez, termele urmează să ocupe o poziție privilegiată, fiind amplasate pe un platou la un nivel superior, generând astfel perspective către orașul vechi.

Pe situl propus pentru concurs s-a realizat o asanare prin demolarea unor vile și pensiuni fără valoare arhitecturală, iar Vechile Terme adiacente urmează a fi convertite în spații cu funcțiuni culturale, nemaifiind corespunzătoare standardelor și cererii actuale.

Proiectul de dezvoltare a stațiunii San Pellegrino reprezintă un bun exemplu de integrare a unui nou complex urban în centrul unui oraș istoric, marcat de prezența unui patrimoniu valoros. Deși imaginea arhitecturii contemporane propuse de proiectul câștigător pare radicală, ea poate realiza un fundal neutru pentru arhitectura existentă și o mai bună coagulare a relațiilor spațiale deficitare în prezent.

## Note

- 1 citat de Bernard Toulrier, în *Conférence prononcée au colloque sur les Villes d'eaux, Salies-de-Béarn, 1994*
- 2 Emilio Becheri, *Secondo Rapporto sul Sistema Termale in Italia*, publicat în *Il Sole 24 Ore*, Milano, 2004
- 3 Ibidem, pp. 5-6
- 4 <http://www.iter-cadses.it/en/>
- 5 *Programul European I.T.E.R. — Arhitectura balneară din România, I.N.M.I., 2002-2007*, <http://www.iter-cadses.it/en>
- 6 Conform site-ul oficial al concursului internațional, <http://www.ultraprt.com/Bath>
- 7 Conform datelor publice de pe site-ul administrației locale, <http://www.sanpellegrinoterme.provinciabergamasca.com>
- 8 AV PROYECTOS, nr 29 / 2008, *Baños Termales, San Pellegrino, Dominique Perrault*, pp. 28-29
- 9 L'ECO DI BERGAMO, 2008, pp. 22-23

## Bibliografie

### Cărți

HEMBRY, Phillis, *British Spas. From 1815 to the present. A social history*, Associated University Press, Londra, 1997  
JACKSON, R., *Waters and SPAs in the classical world.*, Med. Hist. Suppl., 1990  
van der LINDEN, S., van TUBERGEN, A, *A brief history of SPA therapy*, 25 Septembrie 2001

### Articole și studii

BECHERI, E., *Secondo Rapporto sul Sistema Termale in Italia*, publicat în *Il Sole 24 Ore*, Milano, 2004  
MUELLER, H., LANZ KAUFMANN E., *Wellness Tourism: Market analysis of a special health tourism segment and implications for the hotel industry*, Research Institute for Leisure and Tourism, University of Bern, 2001  
*Programul European I.T.E.R. — Arhitectura balneară din România, I.N.M.I., 2002-2007*  
TOULIER, B., *Conférence prononcée au colloque sur les Villes d'eaux, Salies-de-Béarn, 1994*

### Periodice

AV PROYECTOS, nr 29 / 2008, *Baños Termales, San Pellegrino, Dominique Perrault*  
L'ECO DI BERGAMO 8 Iulie 2008