

VALORI DE PATRIMONIU ȘI ARHITECTURĂ CONTEMPORANĂ.

Inserție culturală în Piața Ovidiu, Constanța

Arh. Ciprian SIMION



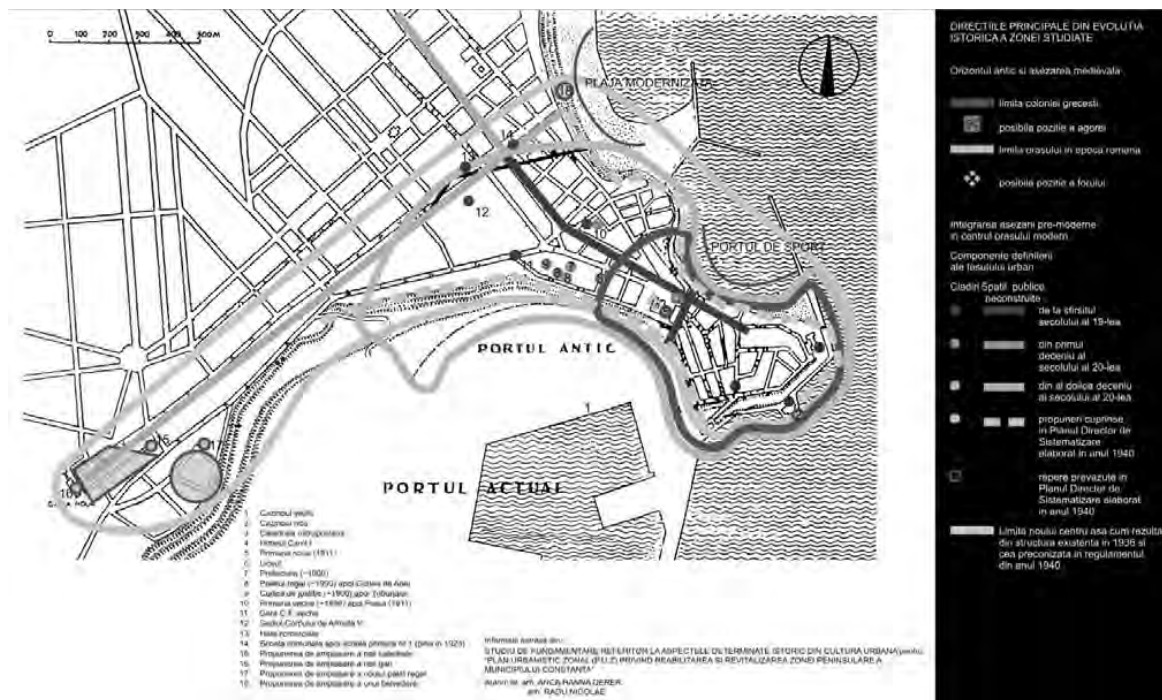
Scurt istoric

Constanța este una dintre așezările rezultate pe parcursul a două milenii din suprapunerea și completarea mai multor perioade istorice. Nucleul antic grec a fost extins în perioada romană care, la rândul ei, s-a perpetuat prin orizontul medieval până în epoca modernă în care așezarea a cunoscut un ritm accentuat de creștere.

Informațiile transmise de patrimoniul arheologic sugerează că trama stradală actuală conservă memoria celei din perioada antică. Astfel, rezultă că actuala stradă Sulmona (sau actualele străzi Petru Rareș și Dimitrie Cantemir) s-au dezvoltat pe fostul traseu al zidului de apărare al coloniei grecești. Dacă această ipoteză este corectă, nu este exclus ca actuala Piață Ovidiu să fi fost, în aceeași perioadă, spațiul rezervat agorei, ulterior posibil menținută ca forum al epocii de dominație romană.

Disponerea actualei piețe — descentrată față de teritoriul așezării grecești, în schimb aproape perfect centrată față de limitele celei romane antice — susține suplimentar această ipoteză.

Aparent, transformările suferite de imperiul roman în secolul al 4-lea e.n. nu au afectat



Evoluția orașului Constanța până la 1945

așezarea Tomis — aceasta traversează granița dintre antichitate și evul mediu odată cu Imperiul Roman de Est, Bizanțul.

La începutul secolului al 15-lea, „tutela” constituită de imperiul bizantin a fost înlocuită — pentru fostul Tomis și actualul Kustendje — de cea a imperiului otoman, fără ca acest lucru să influențeze activitatea comercială.

Abia după mijlocul secolului al XIX-lea, așezarea propriu-zisă își va înceta existența medievală prelungită și va păși în epoca modernă.

Până la jumătatea secolului al XX-lea, zona peninsulară își conservă trama stradală, dar noul statut de zona centrală obligă la transformarea țesutului (probabil) inegal într-un țesut de o calitate constantă din punct de vedere al imaginilor urbane pe care le oferă. Acest proces

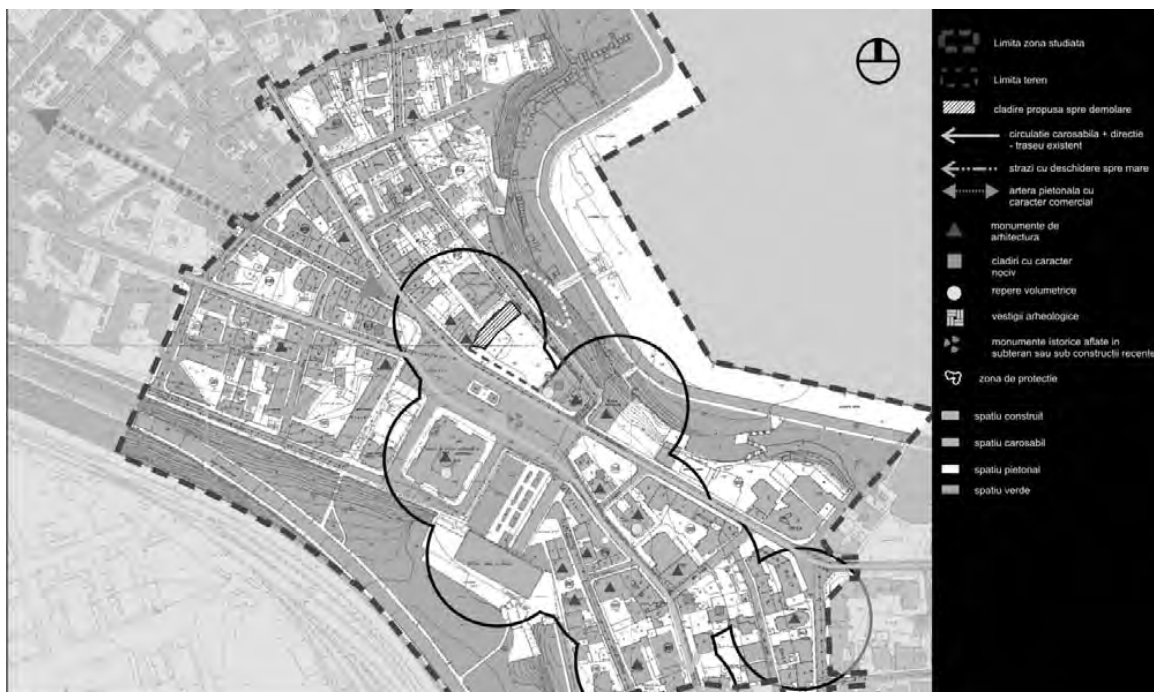


Imagini din zona centrală a Constanței. Sec. al XIX-lea și zilele noastre

se bazează pe ordonarea relației dintre domeniul public și cel privat prin reglementări referitoare la alinieri, aliniamente și regimul de înălțime, dar și la aspecte de natură estetică. Ceea ce a fost ORAȘUL în antichitate și în evul mediu, apoi o parte esențială din CENTRUL epocii moderne, este considerat în prezent PERIFERIE, pasibilă de a pierde jumătate din fondul construit existent.

Studiul

Analizând imaginile de arhivă, observăm că incinta pieței era foarte clar definită de fronturi de clădiri cu o valoare arhitecturală deosebită, de factură neoromânească, Art Nouveau, modernism. Unele dintre ele există și astăzi – Muzeul de Arheologie (care domina piața),



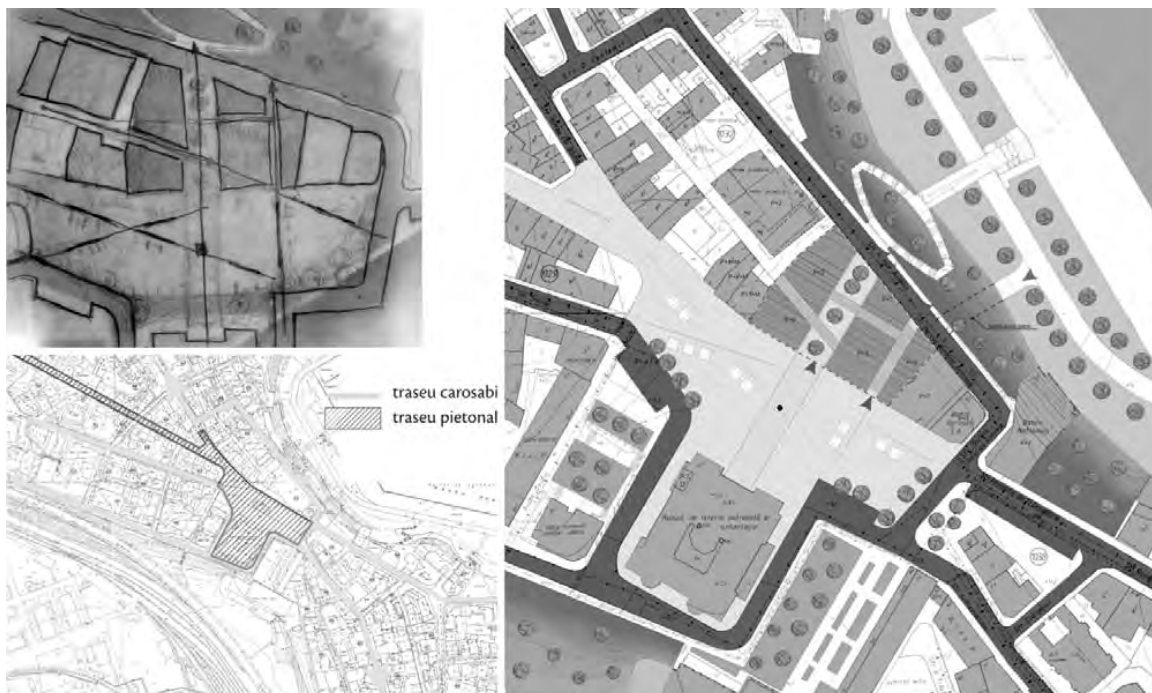
Analiza situației existente

moscheea, fosta clădire a Băncii Naționale și a Băncii Agricole, câteva blocuri și case monument — și contribuie la păstrarea memoriei locului, chiar dacă sunt într-o stare avansată de degradare sau prost întreținute.

După anul 1950, au fost demolate o serie de imobile, astfel că în prezent frontul de N-E este discontinuu. Noile construcții apărute în perioada contemporană, unele de prost gust, influențează în mod negativ imaginea pieței.

Analizele urbanistice confirmă că în zona studiată există vestigii arheologice și monumente istorice aflate în subteran sau sub construcții existente, care nu pot fi puse în valoare și care nu pot confirma ipoteza agorei și a forumului.

Zona analizată se caracterizează prin multe terenuri virane neexploatate și valorificate. Amplasarea construcțiilor pe parcele creează un front la stradă discontinuu, dar și curți

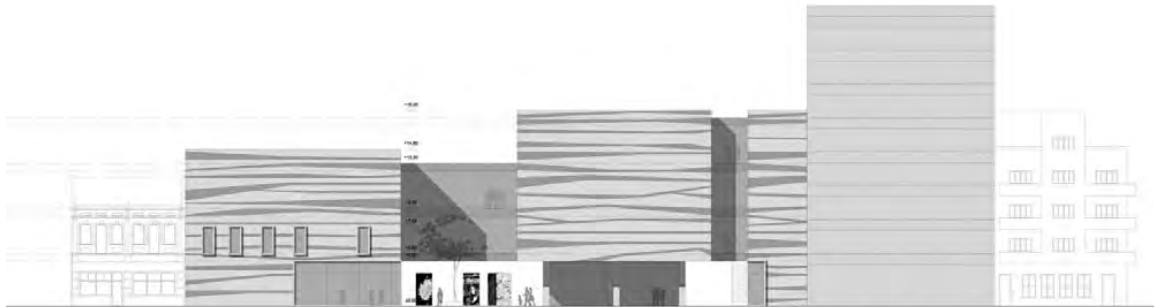


Concept

interioare. În general, alinierea menținută este cea din anul 1936, deși câteva intervenții recente se abat de la această regulă.

Una dintre problemele majore ale zonei este circulația carosabilă care se desfășoară prin centrul pieței, deoarece piața nu mai este un spațiu public destinat pietonilor, ci a devenit o mare parcare. Soluția propusă a constat în devierea traficului carosabil pe străzile care înconjoară piața și în transformarea acestora în spațiu pietonal amenajat, cu mobilier urban, care să continue pietonalul deja existent de pe bulevardul Tomis.

Refacerea frontului pieței este probabil principala problemă a spațiului urban existent. Inserția unei clădiri noi în componența unor ansambluri istorice ridică o serie de probleme arhitecturale, urbanistice și sociologice. Am considerat necesară inserarea unei clădiri care să



Fronturi spre Piața Ovidiu



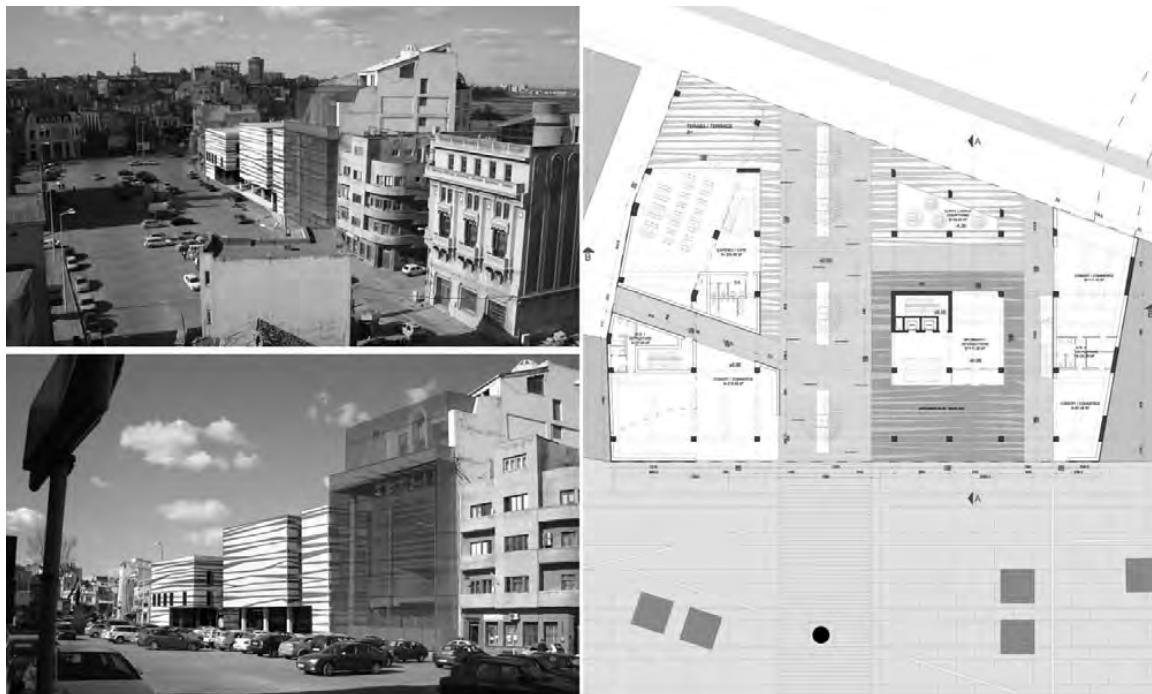
Fronturi spre falează

înglobeze o serie de funcțiuni ce pot să revitalizeze viața culturală și socială: spații expoziționale, librărie, bibliotecă, spații comerciale, cafenea, sală proiecție.

Din punct de vedere arhitectural și urbanistic, proiectul a avut în vedere relaționarea cu clădirile din jur prin gabarit și volum. Realizarea unei legături între piață și faleza portului turistic prin lăsarea unui parter parțial liber și transparent a fost un punct important în conceptul proiectului. Preluarea axelor de percepție și a circulațiilor adiacente pieței în volumetria clădirii prin circulații interioare și exterioare constituie o altă premisă a conceperii proiectului. Proiectul propune și refacerea fațadei clădirii învecinate, care în momentul actual este părăsită și influențează în mod negativ imaginea de ansamblu a pieței.

Totodată, proiectul propune și realizarea unui muzeu arheologic în subsol care să pună în valoare posibilele vestigii arheologice ce ar fi descoperite în timpul execuției lucrărilor de excavare.





În ceea ce privește abordarea unui centru istoric și intervențiile pe care acesta le poate suporta, o analiză amănunțită a tuturor factorilor ce influențează și sunt influențați de operațiune este primul pas. O astfel de intervenție reprezintă o provocare, deoarece trebuie căutat echilibrul între operațiunea impusă de adaptarea la standarde contemporane și păstrarea substanței originare.