

# CASA BRAICOFF.

## Proiect de restaurare și reconversie funcțională

Lect. drd. arh. Radu-Petre NĂSTASE

### I. REGIMUL JURIDIC

Imobilul a fost proprietate privată, între 1891 - 1952. În 1952 a fost naționalizat și trecut în proprietatea Statului până în anii 1990.

Imobilul este clasat Monument istoric încă din perioada 1990 - 1992, fiind înscris pe Lista Monumentelor Istorice din 1992<sup>1</sup>. Din punct de vedere al regimului de protecție, imobilul se află în zona de protecție a palatului Ateneului Român, clasat ca monument istoric de categoria B<sup>2</sup>. În 2007 imobilul a fost cumpărat de către societatea S.C. ARIS CONSULT INVEST SRL.

### II. AMPLASAMENT

Imobilul BRAICOFF este amplasat în Centrul Bucureștilor, lângă Ateneul Român, în imediata vecinătate a Pieței Palatului, pe Str. Georges Clemenceau 2, colț cu Str. Episcopiei.

În decursul timpului, Str. Georges Clemenceau a purtat mai multe denumiri: Victoria (Victoriei), Corabia (Corabiei, Corăbiei), Georges Clemenceau, Gabriel Péri (Pery) și din nou Georges Clemenceau, din 1992 încoace.

Din punct de vedere al istoricului parcelei, din informațiile strânse și prezentate acum în baza Studiului istoric și de arhitectură realizat de arh. Dan D. Ionescu și inginer Ana-Maria Biro în anul 2008, se știe doar că aceasta a făcut parte dintre proprietățile boierilor Neculești, mari proprietari de terenuri și case între Grădina Episcopiei (azi Ateneul Român) și Piața Neculescului (Mică, azi Amzei), în secolele XVIII-XIX.

Din punct de vedere urbanistic, parcela a fost generată ca urmare a alinierilor succesive suferite de străzile limitrofe. Astfel, începând cu anul 1868, a fost aliniată Str. Corabiei (azi Georges Clemenceau), iar mai târziu, după 1872/1875, Str. Grădina Episcopiei (Episcopiei).



Fig.1 Amplasament Casa Braicoff.  
Plan de la Ville de Bucarest 1880-1910



Fig. 2 Amplasament Casa Braicoff.  
Detaliu din IGA 1911 Seria XII, Caroul C  
Reproducere apud idem

(Fig.1)

Alinierea finală a fost realizată în două etape: în prima etapă (1912) a fost rezolvată alinierea și aliniamentul Hotelului „Athénée Palace”, iar în a doua etapă (1928) au fost rezolvate alinierea și aliniamentele Palatului Societății Arhitecților Români (amplasat între străzile Grădina Episcopiei și Constantin Exarhu), precum și ale clădirilor învecinate, cuprinse între străzile Episcopiei — C. Exarhu — G-ral N. Golescu. (Fig. 2)

### III. REPERE ARHITECTURALE ȘI ISTORICE

Așa cum se subliniază și în studiul istoric menționat mai sus, între 1880 și 1930, Casa Braicoff, ca și toate clădirile învecinate Palatului Regal, Palatului Fundației Universitare „Regele Carol I” și Ateneului Român, au fost concepute din punct de vedere arhitectural, stilistic și volumetric, astfel încât să se încadreze armonios în ansamblul arhitectural ce gravita în jurul reședinței regale. Trebuie amintit că toate planurile urbanistice ale vremii, după ce erau votate de Consiliul Comunal/Municipal și aprobate de Ministerul de Interne — cu viza

Consiliului Lucrărilor Publice — trebuiau supuse aprobării Regelui Carol I și promulgate prin Înalt Decret Regal. Dacă nu erau sancționate astfel, nu erau aplicabile. Această procedură trebuia urmată cu strictețe, mai ales că MSR se interesa personal de tot ceea ce însemna amenajarea arhitectural-urbanistică a spațiului din jurul Palatului Regal.

Dintre elementele caracteristice clădirilor amplasate în cadrul sistemului de piețe din jurul Palatului Regal<sup>3</sup>, amintim:

- aliniamentul colinier cu alinierea
- stilul academic de origine franceză
- fronturile continue și alinierea la cornișă (cu ușoară variație a cotelor)
- acces carosabil separat de accesul pietonal, închiderea acceselor cu porți monumentale din fier forjat
- coloanele „enfilade”, de-a lungul fațadelor
- racordarea curbă (circulară / semicirculară) a colțurilor clădirilor amplasate pe mai multe străzi. Această caracteristică o regăsim pe teritoriul întregii Capitale, fiind obligatorie pentru clădirile situate „pe colț” — la răspântia mai multor străzi
- cupolele de colț, elansate și bogat decorate
- obligativitatea construirii de clădiri cu peste două etaje, dar nu mai mult de patru, în funcție de amplasarea acestora (la străzile principale ori secundare)

Prin aplicarea mai flexibilă a Regulamentului, arhitecții Serviciului Tehnic al Primăriei Bucureștilor au reușit să preia bună parte din moștenirea trecutului (vechea tramă stradală, parcelele, POT-ul și ideea grădinilor din jurul caselor) și să recreeze orașul, adaptându-l vieții moderne. Această realizare a secolului al XIX-lea a fost valabilă cel puțin până în anii 1930-1940, când Bucureștii au fost supuși unor prefaceri divergente ca viziune ideologică.

Acesta a fost contextul în care s-a încadrat prima fază a existenței Casei Braicoff.

#### IV. CONSTRUCȚIA IMOBILULUI

În 1891, Jean Braicoff îi comandă arhitectului John-Elysée Berthet<sup>4</sup> un proiect pentru parcela de pe Str. Corabiei No. 2, respectiv imobilul existent și astăzi. Cu acest prilej, arh. Berthet concepe un edificiu a cărui formă a fost adaptată parcelei triunghiulare existente. Edificiul este realizat în maniera stilului „Louis XVI”<sup>5</sup>, cu o structură din zidărie masivă portantă, cu arce, bolțișoare de cărămidă pe grinzi metalice și parțial bolți din cărămidă<sup>6</sup>. Se remarcă

stilul Casei Braicoff, perfect armonizat cu cel al Palatului Fundației Regale proiectat de arh. Paul Gottereau.

Din această perioadă datează și decorația pictată din salonul de la etajul I al aripii Casei Braicoff, dinspre Str. Georges Clemenceau. Pictura plafonului, a fost realizată de un autor necunoscut, în maniera specifică pictorilor francezi din acea epocă.

Conform documentelor, în jurul anilor 1895 funcționa în acest edificiu sediul Societății de Asigurări „Generală”<sup>7</sup> (Fig.3)

În această fază a existenței clădirii, structura era din ziduri portante din cărămidă legată cu mortar<sup>8</sup>, iar funcțiunile aveau o distribuție ulterior modificată.

Pe alocuri, zidurile portante erau prevăzute cu arce din cărămidă, cu rol de buiandrug, exprimate spațial în dreptul golurilor de trecere, conform planului subsolului anexat Autorizației de construire.

Planul parterului prezenta mai multe diferențe față de situația prezentă<sup>9</sup>. În primul rând, edificiul era delimitat în trei corpuri, două corespunzătoare fiecăreia dintre cele două străzi limitrofe (Corabiei și Episcopiei), iar al treilea amplasat la colțul format de cele două străzi și având aspectul unei „*rotonde de colț*”. Se pare că această dispunere s-a datorat unor considerente strict funcționale. Pentru unificarea celor trei corpuri, ca și pentru rezolvarea funcțională și armonioasă a acceselor către fiecare corp, arhitectul Berthet a prevăzut un pasaj interior curb. Pasajul traversează Casa Braicoff aproape la mijloc, fiecare acces fiind



Fig. 3 Casa Braicoff, Sediul al Societății de Asigurări „Generală”. (~1900)



Fig. 4 Casa Braicoff. 2008

parterul, mai puțin pasajul curb. Astfel, rezultă că la etaj erau două apartamente — câte unul pe fiecare latură — și un mare spațiu reprezentativ, amenajat în rotondă. Aceeași distribuție se regăsea și la etajul II.

Ultimul nivel era podul de tip „mansardă”.

Peste rotondă era montată o cupolă semisferică, din aceeași familie de forme cu cele două cupole ale Fundației Regele Carol I. Pentru iluminatul natural era prevăzută pe fiecare direcție principală câte o lucarnă circulară.

marcat corespunzător în fațada respectivă.

Din modul de rezolvare a compartimentării fiecărui corp al parterului, rezultă următoarele:

- laturile dinspre străzile Corabiei și Episcopiei, ca și rotonda din colț, erau rezervate unor spații comercial-bancare
- încăperile respective erau deservite de câte un coridor, amplasat către curtea interioară (câte o circulație în simplu tract, existente și astăzi)
- fiecare aripă era prevăzută cu câte o casă a scării (existente și astăzi, cu modificări minore)
- pasajul interior curb era tratat monumental și, foarte probabil era carosabil, deoarece traveea lui avea o deschidere de 2,50 raportată la o înălțime de peste 5,00 m.

Etajul I al Casei Braicoff prezintă aceleași caracteristici ca și

### Înălțimea nivelurilor

HSubsol - 3,20 m / în CT o porțiune adâncită cu 1,20 m pentru cazanul caloriferului; HParter - 5, 10 m; HEtaj I - 4,75 m; HEtaj II - 4,00 m; HEtaj III - 3,15 m; HPod (max) - 2,80 m<sup>10</sup>

### Suprafața nivelurilor

(SSubsol + SParter + SEtaj I + SEtaj II + SEtaj III + SPod) x 480 mp = 2880 mp<sup>11</sup>.

## V. TRANSFORMĂRILE ULTERIOARE

În 1927 imobilul devenise sediul Uniunii Generale a Industriașilor din România<sup>12</sup>.

Se păstrează și o fotografie a edificiului și împrejurimilor, realizată de către Misiunea Aeronautică Franceză<sup>13</sup>. Edificiul încă avea cupola pe corpul de colț (rotonda) și număra trei niveluri (P+2E), în afară de pivniță. (Fig. 5)

În 1957 a avut loc o reparație capitală a Casei Braicoff, în urma căreia, foarte probabil, au fost înlăturate o parte din ornamentele interioare.<sup>14</sup> Imagini fotografice succesive, din anii 1957-1958, prezintă edificiul fără cupola originală și cu adăugarea unui nivel, în mansardă, atât înspre Str. Georges Clemenceau, cât și pe latura dinspre Ateneul Român<sup>15</sup>. Coronamentul corpului de colț propus atunci se păstrează până azi.

În cursul anului 1974, istoricul de artă Petre Oprea descoperă plafonul pictat de la etajul I al Casei Braicoff, îl studiază și publică rezultatele cercetării. Cu acest prilej, decorația interioară din acest imobil devine de notorietate publică dată fiind raritatea, dar și calitatea execuției, (de ex. plafonul pictat) și se începe procedura de clasare a acestuia<sup>16</sup>.

Următoarea intervenție a avut loc în cursul anului 1977<sup>17</sup>. Atunci au fost executate o serie de lucrări de consolidare, de refuncționalizare și de reamenajare a spațiilor interioare pentru a adăposti Casa de Modă<sup>18</sup>, extindere cuprinzând imobilele de la no. 2 — 6, Str. G. Pery<sup>19</sup>. Cu acest prilej a fost conservată cea mai mare parte a ornamentelor interioare și exterioare, tâmplăria ușilor și ferestrelor, pardoselile (mozaic venețian și parchet, parțial recondiționate), a fost renovat plafonul casetat și pictat al fostului dormitor de la etajul I, aripa dinspre Str. Clemenceau și au fost revizuite șarpanta și învelitoarea.

*„Operațiunile efectuate cu prilejul amenajării clădirii din 1977 au constat din:*

*- remedieri locale ale zidurilor fisurate prin injectări, placări cu plase de armături pe ambele*



Fig. 5 Foto 1927, Serviciul Aerofotografic Francez

*părți și rețeseri de zidării.*

- *completarea pilaștrilor centrali ai fațadei (în dreptul vitrinelor parter) cu zidărie și mortar de ciment împănate cu pene metalice*
- *desfacerea zidului de umplură din dreptul intrării centrale (ax 1).*

*Cu ocazia evenimentelor din 1989 zona rotunde în dreptul etajului 3 a fost incendiată. După stingerea incendiului măsurile de remediere au vizat numai finisajele<sup>20</sup>.*

*Până în 1996 „pereții din subsol sunt prevăzuți cu un sistem de electro drenaj realizat în anul 1978, aflat în permanență sub tensiune cu rolul de a împiedica umezirea acestora”<sup>21</sup>.*

## VI. ORNAMENTAȚIA EXTERIOARĂ

Ornamentația exterioară era sobră, redusă la elementele strict necesare sublinierii registrelor principale ale edificiului. Cea mai bogată ornamentație era concentrată — ca și în prezent — la corpul rotondei, inclusiv cupola și coronamentul acesteia. În dreptul perechilor de coloane neo-corintice se găsea câte un postament pe care era amplasată câte o urnă, de factură neo-clasică. Urne similare erau amplasate pe coronamentul Hotelului Athenée Palace<sup>22</sup>, ca și pe coronamentul imobilului de pe Str. G-ral Ph. Berthelot 1<sup>23</sup>, construit în stil Art Déco, în jurul anului 1925.

**Cupola** era executată, foarte probabil, din metal, cu astereală din lemn, peste care era montată învelitoarea din tablă solzi. Exteriorul cupolei era subliniat de nervuri aparente, din tablă de zinc, profilată. Coronamentul elaborat al cupolei — „*festonat*” — era inspirat după coronamentul Atheneului Român, din apropiere. Cupola a dispărut între 1944-1957. În actuala etapă a cercetării nu putem preciza decât că, cel mai târziu în 1957, a fost schimbat aspectul registrului superior al rotondei, prin înlăturarea cupolei. Ca urmare, racordarea șarpantei și a învelitorii corpurilor laterale la rotondă a suferit schimbări radicale. Cupola a fost înlocuită cu un tambur semicilindric, orb, al cărui coronament a fost încheiat printr-un parapet decorativ, ritmat de baluștri de inspirație neo-clasică.

Un alt accent decorativ îl constituia **tâmplăria**, împodobită cu motive sculptate din repertoriul neo-clasic (capiteluri, profilaturi, caneluri). În prezent se păstrează cea mai mare parte din tâmplăria originală de la parter și toată tâmplăria etajelor I și II. Au fost modificate doar câteva goluri de la parter (la rotondă), în care a fost montată tâmplărie nouă, în anii 1930, și iarăși în 1977<sup>24</sup>.

Pentru sublinierea registrului inferior al fațadelor, pe fiecare dintre cele trei corpuri a fost amplasat câte un **balcon**, sprijinit pe console metalice, îmbrăcate în stucatură ornamentală, după moda epocii. Parapeții balcoanelor sunt, la rândul lor, decorați în spiritul arhitecturii academiste. Ornamentația păstrată este deosebită, la interior și exterior (coloane, frize, stucaturi, capiteluri, pictură plafon)<sup>25</sup>.



## VII. CÂTEVA DIN RECOMANDĂRILE STUDIULUI ISTORIC REALIZAT DE ARH. DAN D. IONESCU

În vederea consolidării, restaurării, refuncționalizării și punerii în valoare a imobilului Casa Braicoff, în condițiile actuale, se recomandă următoarele:

**1. Executarea de sondaje de parament** (interioare și exterioare), la pereți, plafoane, tâmplărie și treptele scării de onoare, pentru identificarea:

- decorației inițiale
- cromaticii inițiale
- eventualelor ornamente pictate
- treptelor originare
- elementelor componente ale balustradei originare; se propune reconstituirea și reintegrarea lor în cadrul imobilului reabilitat

**2. Restaurarea întregii ornamentații păstrate „in situ”.** Se recomandă ca ornamentația să fie cât mai puțin afectată de lucrările de consolidare. Dacă aceasta nu va fi posibilă, atunci în funcție de necesitățile impuse de consolidare, ornamentele vor fi, de preferat, demontate, depozitate cu grijă și apoi remontate de personal calificat.

**3. Vestigiile ornamentației care ar putea fi aduse la lumină vor fi reintegrate în spațiile reabilite**

- Demontarea finisajului din ciment mozaicat (tip „mozaic venețian”) de pe treptele scării de onoare și punerea în valoare a treptelor din piatră, dacă se va dovedi că acestea există și merită să fie restaurate.
- Desfacerea podinii de lemn din pasajul de acces dinspre Str. Clemenceau
- Corelat cu desfacerea podinii se recomandă studierea cotei tăbliei inferioare a canaturilor porții metalice dinspre Str. Clemenceau, în următoarele variante:
  - Studierea posibilității realizării unei porți metalice (în două canaturi) pentru accesul dinspre Str. Episcopiei; poarta metalică se recomandă a fi executată după modelul porții dinspre Str. Clemenceau. În prezent, poarta din Str. Episcopiei este executată din lemn, datând din 1977

- Studierea reamplasării golurilor de uși în segmentul dinspre Str. Episcopiei a pasajului curb. Reamplasarea golurilor se va face după urmele vechilor goluri, în corelație cu arcele dublouri existente.

Alte recomandări:

- Demontarea baluștrilor de la coronamentul rotondei
- Asigurarea realizării unei pardoseli corespunzătoare, după consolidarea și reamenajarea podului actual
- Revizuirea întregii tâmplării a Casei Braicoff; se recomandă stăruitor ca toate componentele din lemn originare să fie analizate, revizuite ori înlocuite prin copii identice, pentru păstrarea autenticității, dat fiind că, în proporție de cca. 80 % tâmplăria casei este cea originară. În acest context, se recomandă ca panotajul din lemn „în tăblii” al parapetilor clădirii să fie restaurat în întregime, ca o caracteristică originară a imobilului, păstrată în foarte puține clădiri din aceeași epocă
- Studierea reamplasării unei cupole pe rotondă, după modelul celei originare, documentată prin fotografiile de epocă și prin proiectul atașat Autorizației de construire.
- Studierea posibilității executării noii cupole din metal, astfel:
  - nervurile principale să fie metalice și aparente
  - sectoarele sferice dintre nervuri să fie din sticlă — eventual serigrafiată, gen vitraliu, ori alt tip, dar astfel încât să se integreze în arhitectura clădirii și în raport cu cupola Ateneului
  - coronamentul noii cupole să reproducă cât mai fidel coronamentul originar, inclusiv modul de acoperire, cu tablă solzi din zinc.
  - să se studieze introducerea a trei-patru lucarne, decorative, care să ritmeze suprafața cupolei, după modelul din proiectul originar și din același material.
- Racordarea noii cupole la aripile laterale prin joncțiuni metalice-lemn stratificat-sticlă, armonizate cu arhitectura și volumetria clădirii și a Ateneului Român — cu care se va afla în relație vizuală directă. Se recomandă stăruitor ca sticla ce va fi prevăzută să nu fie reflectorizantă, ci mată.
- Extinderea propusă în curtea interioară către imobilul vecin de pe Str. Episcopiei, unde urmează a fi instalate *chiller*-ele, se va studia în funcție de:
  - parametrii estimați necesari funcționării astfel încât să se integreze în parametrii

parcele și să nu dăuneze vecinătăților

- În vederea integrării noului corp ce se va construi în curtea interioară, se propune studierea posibilității realizării unui luminator peste întreg spațiul, prevăzut, eventual, cu sticlă serigrafată.
- Puțul liftului va fi reabilitat și reintegrat.
- Se va menține și restaura balustrada existentă, doar dacă nu se vor găsi componente suficiente de reprezentative ale vechii balustrade.
- Actualul puț al liftului va fi studiat în vederea montării la interior a unei protecții din sticlă securizată.
- Camera tehnică a liftului (camera trolului) va fi amplasată la o cotă corespunzătoare, funcție de viitoarea cotă a plafonului și șarpantei podului mansardat, corelate cu remontarea cupolei peste rotundă, precum și funcție de relația vizuală cu Ateneul Român
- Casele scărilor secundare vor fi reabilitate ținându-se cont de elementele originare păstrate, precum și de acelea posibil a fi descoperite (trepte din piatră, balustradă din fier forjat etc).

Pentru scara principală se propune:

- restabilirea între parter și subsol, pe vechea amplasare, respectiv peste fosta hazna.
- restabilirea traseului scării va fi însoțită de amenajarea unui spațiu tehnic corespunzător pentru lift, în restul spațiului fostei haznale principale.
- amenajarea spațiului tehnic pentru lift, fără restabilirea traseului scării.

Pentru podul mansardat se recomandă:

- păstrarea cornișei principale actuale a Casei Braicoff.
- mansardarea să fie realizată în sistem „*brisis*”, cu dublă rupere de pantă, pentru a nu afecta dezagreabil volumetria clădirii, aspectul general al frontului de clădiri din care face parte Casa Braicoff și relația vizuală cu Ateneul Român și celelalte clădiri monumentale din jur.



Fig. 6 Casa Braicoff, 2008



Fig. 7 Casa Braicoff.  
Propunere de reconversie și  
reabilitare

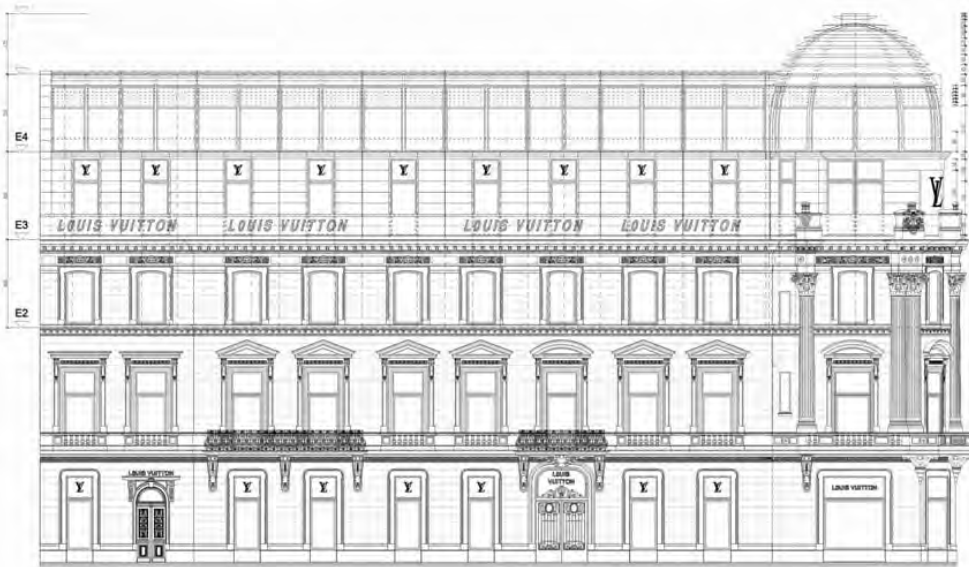


Fig. 8 Elevație  
Str. Clemenceau.  
Propunere

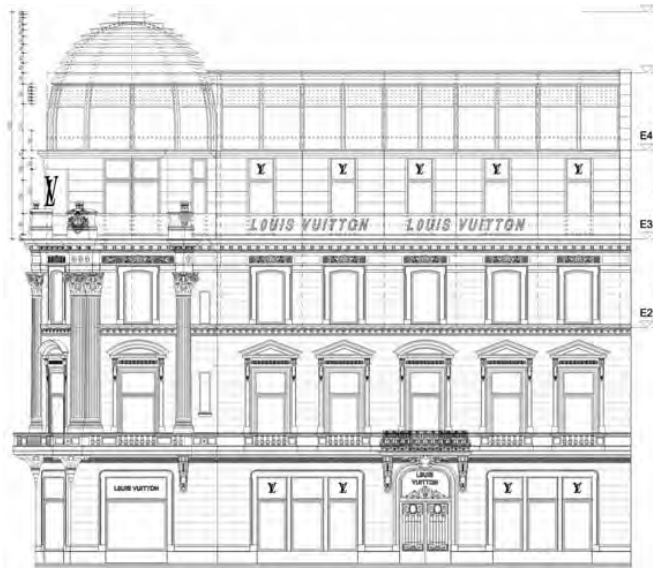
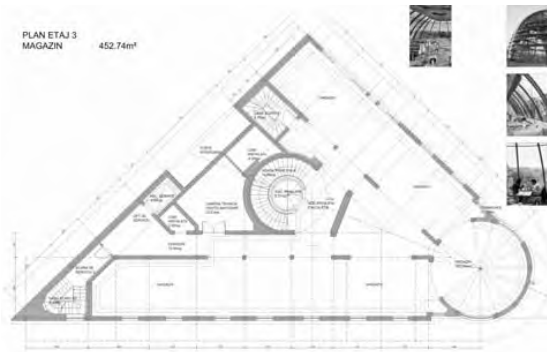


Fig. 9  
Elevație Str. Episcopiei.  
Propunere



## VIII. PROIECT DE RECONVERSIE FUNCȚIONALĂ ȘI REABILITARE. PROPUNERE

Proiectul studiu de soluție pentru reconversia funcțională și rehabilitarea Casei Braicoff din anul 2008 (Fig. 6) propus de Adest, echipa condusă de Arh. Radu-Petre Năstase, ține cont de aceste recomandări și propune o funcțiune comercială pe nivele precum și un restaurant la Etajul 4 (vezi planurile de pe pagina alăturată).

Imaginea de mai jos este o simulare pe timp de noapte a prezenței Casei Braicoff reabilitate conform proiectului propus.



Proiectul din 2008 propune următoarele operațiuni de reabilitare:

- Reamplasarea gurilor de uși în fațadă, în segmentul dinspre Str. Episcopiei a pasajului curb. Reamplasarea gurilor se va face după urmele celor vechi, în varianta de restaurare conformă cu forma inițială.
- Respectarea formei inițiale a ancadramentului porții de la accesul principal.
- Reconstruirea totală a etajului 4, în regim de restaurare a formei inițiale, la acest nivel amplasându-se și o nouă cupolă cu nervuri spre exterior din oțel și pereți din sticlă ca parte integrantă a funcțiunii de restaurant situat la ultimul nivel.
- Amplasarea pe locul fostei haznale din subsolul clădirii a unui nod de circulație cu scară și lift rotund în mijloc, care străbate toate nivelurile.

#### Note

- 1 Lista Monumentelor Istorice, București — Străzi A-H / 9. 07. 92, p. 194 „CASA DE MODE / PERY GABRIEL Nr. poștal 2 / PERIODA: 1890 / Arh. A. Galleron”.
- 2 Conform Listei Monumentelor Istorice, Mun. București, întocmit de Institutul Național al Monumentelor Istorice, de pe lângă M.C.C.
- 3 AN — DAMB, Fondul Planuri cu Alinieri de Străzi, Dos. 259 / 1889-91, 310 / 1891, 514 / 1889-1891, etc.
- 4 Pentru activitatea arhitectului J.-E. Berthet, v. Anexa / Edificii proiectat de arh. J.-E. Berthet.
- 5 AN — DAMB, Fondul PMB-ST, Dos. 23 / 1891, f. 73 (f), Autorizația de construire 31 / 14 Martie 1891
- 6 AN — DAMB, Fondul PMB-ST, Dos. 23 / 1891, f. 64 (f) — secțiune, sc. 0,01 m = 1,00 m; Arhiva INMI, Fondul DMSI, Dos. Buc... / 1996, Exp. teh., f. 4/9f.
- 7 Gheorghe Crutzescu, *Podul Mogoșoarei...*, p. 119, menționează un alt sediu al Soc. Generala, „la mieznoapte de casa Prințului Miloș Obrenovici (azi imobilul din colț al Societății „Generală”), idem p. 173, 174.
- 8 Se recomandă analize de laborator pentru determinarea tipului de mortar.
- 9 AN — DAMB, Fondul PMB-ST, Dos. 23 / 1891, f. 65 (f) — planul parterului, sc. 0,01 m = 1,00 m.
- 10 Arhiva INMI, Fondul DMSI, Dos. Buc. ... / 1996, f. 2/7f
- 11 Arhiva INMI, Fondul DMSI, Dos. Buc. ... / 1996, f. 3/7f.
- 12 M. Capeleanu și Eug. Cusin, *Ghidul Municipiului București*, Atelierele Grafice SOCEC & Co., Soc. Anon., Buc., 1927, p 232.
- 13 CS — BAR, fotografie din 1927.
- 14 Petre Oprea, *Itinerar inedit...*, p. 104.
- 15 Ana Potgoreanu, Geta Costache, Ioan Cuciurcă, *Biblioteca Centrală Universitară din București...*, p. 6-7 (foto „O piață culturală în inima Bucureștiului” — edificiul studiat este la pag. 6 ), p. 83 (foto „B-dul Magheru și str. Onești, vedere din avion, 1958”).



16 Procedura de clasare din acea perioadă avea ca temei Legea No. 661 / pentru păstrarea și folosirea monumentelor de cultură (cf. Ioan Opreș, *Ocrotirea Patrimoniului...*, p. 179). La 30 Octombrie 1974 a fost promulgată Legea No. 63 pentru Ocrotirea Patrimoniului Cultural Național, care extindea domeniul de aplicare a normelor de protecție.

17 Primăria Generală a Municipiului București, Direcția Patrimoniului Imobiliar, Fondul Autorizații / 1977 / Str. Gabriel Pery 2.

18 Din tradiția orală reiese că această instituție ar fi fost înființată la dorința lui Nicolae Ceaușescu, care constata că România nu are o casă de modă reprezentativă, capabilă să concureze cu instituții similare, occidentale ori din țările socialiste.

19 Arhiva INMI, Fondul DMSI, Dos. Buc. ... / 1996, , f. 2f.

20 Arhiva INMI, Dos. Buc.... / 1996, f. 1/10f.

21 Arhiva INMI, Fondul DMSI, Dos. Buc. ... / 1996, f. 3/7f.

22 Dispărute cu ocazia remodelării fațadelor hotelului, între 1931-1937, după proiectele succesive ale arh. Duiliu Marcu.

23 Urnele încă există, fiind de factură neo-clasică, dar tratate în maniera Art Déco.

24 Pentru lucrările din 1977, cf. comunicare orală din partea d-lui Viorel, administratorul clădirii din 1977 până în prezent, precum și precizările din Dos. Buc. ... / 1996, citat mai sus.

25 Arhiva INMI, Fondul DMSI, Dos. Buc. ... / 1996, f. 3/7f. Fotografiiile menționate (16-18, 20-23) nu se mai păstrează.