

VECHI ȘI NOU ÎN ARHITECTURA MARAMUREȘULUI

Lect. dr. arh. Maria ENACHE



În 1972 se aprobă Convenția pentru Protejarea Patrimoniului Cultural și Natural Mondial adoptată de către Unesco, privind întreținerea, conservarea și promovarea patrimoniului ca moștenire lăsată de trecut omenirii.

În aprilie 1995, în cadrul *Conferinței mondiale pentru turismul durabil*, care s-a ținut în localitatea Lanzarote, Spania, se redactează un document relevant pentru conservarea și punerea în valoare a patrimoniului cultural și natural.

Punctele importante ale Cartei se referă la turism, la importanța acestuia pentru cunoașterea altor culturi, a unor moduri de viață diferite, meșteșuguri, obiceiuri. De asemenea, atrage atenția asupra faptului că turismul poate deveni dăunător mediului și patrimoniului dacă nu este practicat cu înțelepciune, dacă nu se realizează sensibilizarea tuturor participanților, a locuitorilor, a celor din administrație, la toate nivelele de decizie. Centrul Regional de Mediu pentru Europa Centrală și de Est în colaborare cu Academia Europeană Bolzano întocmesc în aprilie 2007 Manualul Convenției Carpatice.



Se definește noțiunea de moștenire culturală/patrimoniu cultural în înțelesul că „[...] patrimoniul cultural poate lua forme tangibile și intangibile [...] monumente istorice, clădiri și obiecte de artă, muzică, dans, tehnici meșteșugărești, ritualuri, tradiții și alte cunoștințe locale transmise din generație în generație.”¹

În Țara Maramureșului există opt biserici din lemn înscrise în Lista Patrimoniului Mondial. Din păcate, satele care formează cadrul acestor biserici minunate au intrat într-un proces de destructurare. Cuceririle „civilizației” au săpat răni adânci, care sunt iremediabile, odată cu plecarea la lucru în străinătate a generației tinere și întoarcerea cu modele de construire împrumutate, dar și cu fondurile necesare pentru a le reproduce.

Cadrul despre care vorbesc era de o frumusețe ce-ți tăia respirația, o lume arhaică în perfectă armonie cu natura, crescută firesc din acele locuri minunate, profundă, simplă. O



descriere completă a satului românesc, încântătoare, o regăsim în cartea lui Ernest Bernea „Civilizația română sătească”, carte scrisă înainte de marile schimbări. Astfel, autorul definește calitățile satului românesc pe care îl vede ca un organism perfect, cu un caracter autohton. Civilizația descrisă este străveche, originară, plămădită odată cu neamul și deplin realizată. El relevă caracterul simplu: „Civilizația română sătească nu are nimic monumental și nimic titanic, dar are, în schimb, o țesătură măiestru alcătuită, are un firesc și o armonie deplină”.²

Țăranul, creatorul acestei civilizații, trăiește simțind nevoia să-și înfrumusețeze viața, să îmbine în permanență utilul cu frumosul, gravul cu subtilul, oferind un caracter spiritualizat vieții: „ O broderie, o poartă, o icoană sau oricare altă producție de artă populară închide în ea un suflet cu bucuriile și tristețile lui [...] un suflet aplecat asupra frumuseților și lucrurilor neschimbătoare [...] o realizare în sensul lucrărilor divine”.³

Acest tip de sat a fost descoperit de Kosei Miya, un fotograf japonez care ilustrează exemplar Țara Maramureșului din anii 70 și ale cărui poze au făcut-o pe Irina Nicolau să boteze locul „Rai turistic”. „Locuri frumoase în România sunt multe, dar raiuri numai câteva [...] Mănăstirile au generat raiuri în Moldova, în Delta Dunării peștii și pelicanii, iar raiul Maramureșului l-au creat oamenii și locurile deopotrivă”.⁴



Arhitectură maramureșeană de tip nou

La rândul său, Kosei Miya are un sentiment de déjà-vu, ceva ce văzuse și simțise în zonele rurale din nord-estul Japoniei natale în urmă cu jumătate de secol, casele din lemn, conviețuirea împreună cu animalele, ospitalitatea naturală.

În prezent s-au schimbat multe într-un ritm alert. Nevoia de confort a făcut să apară o arhitectură nouă, de proastă calitate, cu materiale care nu sunt ale locului, dar ieftine. Se schimbă cadrul vieții tradiționale, se alterează odată cu avalanșa societății de consum moderne. Locuitorii nu mai știu să recunoască valorile străbune și să le aprecieze, le neagă, uneori chiar se rușinează cu ele.

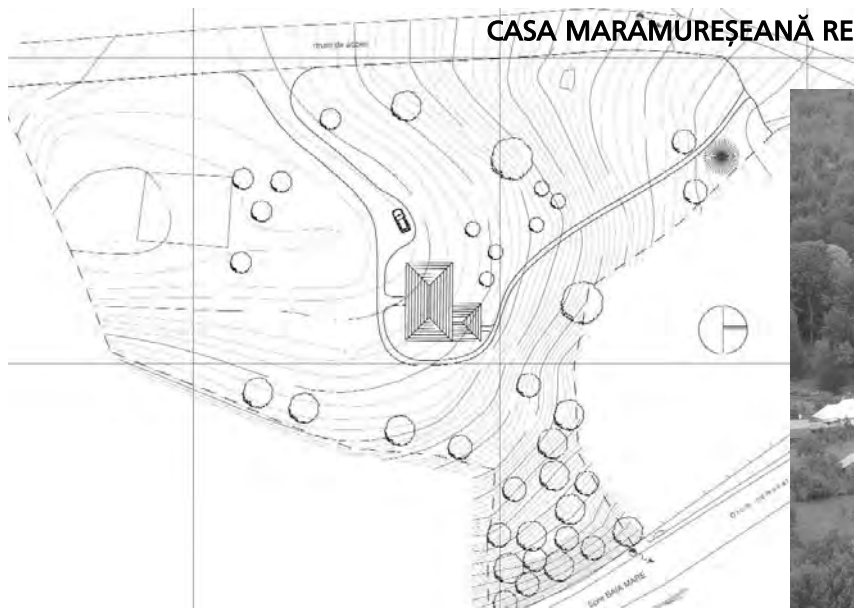
Casele vechi din lemn, cu toată poezia lor, nu răspund nevoilor actuale de locuire, duc lipsă de confort, dotare sanitară, tehnică. Lipsa de modele moderne, actualizate, face ca marea majoritate să reproducă imagini ale unor case din zonele unde lucrează: Italia, Franța. Un rol hotărâtor în această dezvoltare haotică îl are turismul care s-a dezvoltat într-un ritm alert pentru că zona are un potențial extraordinar. Începând cu cele 8 biserici pomenite mai sus, care fac parte din Patrimoniul Unesco, continuând cu Sighetul Marmației, Muzeul Satului și Memorialul Durerii, Cimitirul vesel din Săpânța, cu biserica nou construită (75 m înălțime, Săpânța din Peri, Ansamblu Mănăstirii Bârsana, olarul cu ceramica roșie de influență dacică de la Săcel ... și lista poate continua.

Nevoia de ridicare a gradului de confort al locuinței este firească și normală. Recurgerea la metode administrative bazate numai pe constrângere și sancționare a celor care renunță la clădirile vechi nu este o soluție. Cred că salvarea și protejarea doar a monumentelor înregistrate pe listele Unesco nu va fi nici ea de natură să asigure durabilitate turismului rural și salvării patrimoniului cultural al zonei.

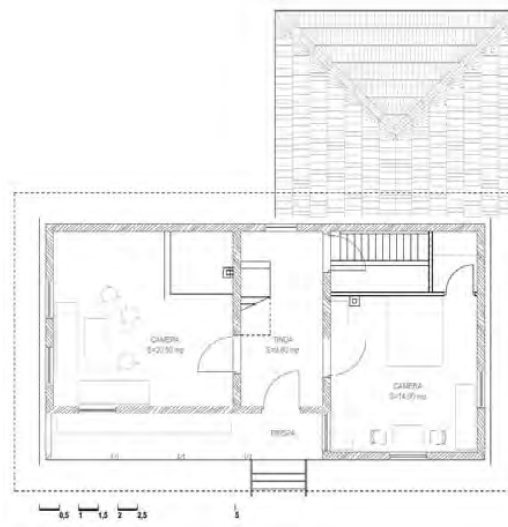
Pentru conservarea alcătuirii spațiale a satului maramureșean ar fi posibile două căi principale de urmat:

1. Punerea la dispoziția sătenilor, cu titlu gratuit, a unui set de proiecte de clădiri noi de locuit (selectate în baza unui concurs național) care să răspundă cerințelor vieții moderne și care în același timp să se înscrie în specificul locului. Totodată, ar trebui găsite măsuri stimulatorii pentru folosirea materialelor și a tehnicilor de construcție locale.
2. Salvarea „in situ” a unui număr cât mai mare de clădiri tradiționale de lemn cu adaptarea acestora și a anexelor lor la exigențele de locuire ale tinerei generații. Mă voi opri asupra unei încercări pe care am făcut-o în această direcție și pe care vreau să v-o prezint în continuare.

CASA MĂRAMUREȘEANĂ REFACUTĂ



PLAN DE SITUAȚIE. Locuința tradițională din lemn, de care inițial proprietarul dorea să se lipsească devenind prea mică pentru nevoile sale, a fost demontată. Profitând de panta terenului, s-a construit un demisol în care au fost introduse funcțiunile moderne: bucătăria cu loc de luat masă, baia, spații de depozitare. După remontarea peste demisol a casei de lemn, podul înalt refăcut integral a fost amenajat ca spațiu suplimentar pentru locuire și a fost adăugat un foisor deschis pentru a lua masa în aer liber. Astfel, de la o casă de 73,30 mp cu 2 încăperi de locuit s-a ajuns la o locuință de 245,00 mp care răspunde nevoilor unei familii moderne și care, în același timp, atrage vizitatori.





DEMISOL. Extinderea cuprinde bucătăria și locul de luat masa, baia și un spațiu de depozitare, cămară. Pridvorul este adăugat recent și este realizat în același stil cu casa veche.

PARTER. Amenajare casa existentă. Intervenții noi: scara din lemn pentru acces la pod amplasată în tindă și scara de lemn pentru acces la demisol în locul fostei cămări.

POD. Șarpanta a fost refăcută în întregime după tipologia specifică Maramureșului. Intervenții noi: dușumea pe grinzișoare și ferestre incluse în planul învelitorii pentru amenajarea podului ca un spațiu total. Pe suportul oferit de contrafișe este amenajată o supantă pentru dormit.





SECȚIUNEA TRANSVERSALĂ evidențiază extinderea pe verticală prin construirea demisolului și amenajarea pentru locuire a podului. Pridvorul adăugat intrării în bucătărie folosește ca loc de luat masa vara și adăpostește instalații de lemn recuperate.



Note

- 1 Manualul Convenției Carpatice, 2007, Centrul Regional de Mediu pentru Europa Centrală și de Est, pag. 119
- 2 Ernest Bernea, *Civilizația română sătească*, ed. Vreamea, București, 2006, pag. 13
- 3 Ernest Bernea, *Civilizația română sătească*, ed. Vreamea, București, 2006, pag. 14
- 4 Irina Nicolau, *Raiul turistic*, prefață la cartea lui Kosei Miya, Maramureș, ed. Humanitas, pag. 5

Bibliografie

BERNEA, Ernest, *Civilizația română sătească*, ed. Vreamea, București, 2006
Centrul Regional de Mediu pentru Europa Centrală și de Est, *Manualul Convenției Carpatice*, 2007
MIYA Kosei, *Maramureș*, ed. Humanitas, 2000
ANDREESCU, Florin, *Maramureș, țară veche*, ed. Ad libri, 2006

Sursa ilustrațiilor:

Florin Andreescu, *Maramureș, țară veche*, ed. Ad libri, 2006
Kosei Miya, *Maramureș*, ed. Humanitas, 2000
Maria Enache