

RECONVERSIE FUNCȚIONALĂ ȘI REGENERARE URBANĂ LA MUZEUL NAȚIONAL DE ARTĂ CONTEMPORANĂ

Prep. drd. arh. Andrei Eugen LAKATOS

Lector drd. arh. Mihaela PELTEACU

Fotografii: arh. Adrian SPIRESCU, Șerban BONCIOCAT

Reconversia clădirilor implică o abordare complexă a proiectelor, în spiritul regenerării urbane, concept de actualitate orientat către identificarea și prezervarea valorilor comunitare, cu intervenții inteligente asupra mediului construit existent, ca premisă a perenității și identității urbane. Conceptul asigură convergența factorilor (de tip economic, social, cultural și nu în ultimul rând politic) în relație cu specificul local al dinamicii așezărilor umane și a formei urbane, funcție de resursele disponibile și riscurile asociate dezvoltării. Reconversia se orientează pe două direcții: renovarea unei structuri existente, vechi sau noi, cu un grad de valoare estetică și istorică, sau de reper la nivel urban, și conversia funcțională a acestei structuri prin remodelarea spațiului interior și exterior (recompartimentări, extinderi, etc.). Reconversia clădirilor apare ca un demers integrator pentru recuperarea acelor obiecte și spații părăsite, dar care prezintă potențial de a fi transformate în centre de interes, care să contribuie la revitalizarea și regenerarea urbană.

Procesul reintegrării în țesutul urban modern al spațiilor reziduale ale orașelor se aseamănă cu realizarea unor muzee în aer liber, ce sunt deschise accesului public, devenind astfel veritabile spații publice destinate expunerii artei. Aceste operațiuni de arhitectură și urbanism pot să fie factorii importanți care să contribuie la regenerarea orașului și la îmbogățirea (sau în unele cazuri, la apariția) traseelor culturale.

Majoritatea orașelor din România, de la cele mai mici până la capitala țării, București, se confruntă astăzi cu disfuncții majore la nivel de mediu construit, ca urmare a unor procese de transformare cu caracter radical suferite de țesutul urban în perioada anterioară anului 1990.

Una dintre disfuncțiile orașului București o reprezintă ruptura creată de apariția *Căsei Poporului* și a ansamblului *Victoria Socialismului*, ansamblu ce se dorea a fi un *Centru Civic*. Echilibrul orașului a fost perturbat prin discontinuitatea apărută în țesutul urban tradițional, dar în același timp și în „țesătura” socială. Printr-o atitudine brutală și profund antiurbană, tihnitele case negustorești ale cartierul Uranus și odată cu ele stilul de viață al oamenilor ce le locuiau, au fost rase în întregime de pe fața pământului, pentru a face loc unui gigant, simbol al absolutismului și totalitarismului, ce a confiscat orașului aproximativ 50 de hectare.

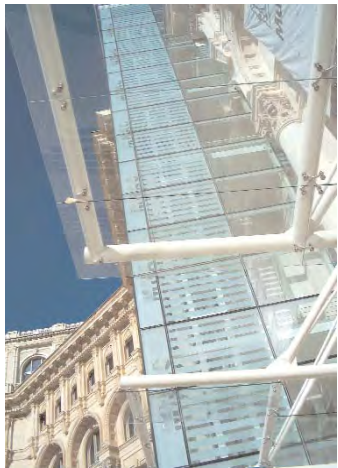
Concursul internațional de arhitectură București 2000, organizat în 1996, a rămas din păcate fără niciun ecou, deși el viza vindecarea traumei post-totalitariste prin reorganizarea completă a zonei destructurate de operațiunea *Centrul Civic*. La 12 ani de la data organizării concursului, spațiul urban din jurul *Căsei Poporului* este neschimbat. Chiar și după ce *Casa* a fost transformată pentru a primi cea mai importantă instituție a statului, Parlamentul României, clădirea a rămas tot ca o fortăreață în inima capitalei, ce nu participă la viața orașului.

Ulicioară lângă Puțul cu apă rece, 1922
(zona parcului Palatului Parlamentului).
Foto: Nicolae Ionescu



Muzeul Național de Artă Contemporană

Vedere de ansamblu asupra clădirii
Palatului Parlamentului.
Fațada posterioară



Muzeul Național de Artă
Contemporană



Imagini din interiorul Muzeului de Artă Contemporană

Primul pas făcut în direcția reintegrării acestei clădiri în țesutul urban îl reprezintă apariția, în interiorul ei primitor și foarte încăpător, a unui spațiu reprezentativ pentru oraș, și anume un muzeu destinat artei contemporane. Reconversia funcțională a unei părți din clădire aflată în zona posterioară, ce avea ca destinație inițială dormitoarele imense care urmau să găzduiască pe cei mai mari oameni ai țării în Muzeul Național de Artă Contemporană, conferă o nouă identitate locului. Muzeul a devenit un punct de reper pentru bucureșteni și a marcat în același timp introducerea Palatului Parlamentului în circuitul cultural al publicului larg din capitală.

Ca un principiu general, spațiul de expunere interior a fost gândit de către proiectant (colectivul de arhitecți și ingineri conduși de arh. Adrian Spirescu, din cadrul biroului de proiectare Carpați Proiect) ca un cadru neutru, iar intervenția asupra spațiului interior existent a fost minimă. Cadrul de expunere a fost, astfel, perfect conformat pentru a putea găzdui arta modernă, sub formele cele mai variate pe care le poate lua ea astăzi. Decorațiile pereților și tavanelor au fost neutralizate în alb, devenind astfel fundal pentru arta contemporană, iar sălile au fost aduse la o scară umană prin introducerea unei supante perimetrare. Spațiile muzeului au fost concepute flexibil, astfel încât să poată face față unor scenarii cât mai diverse de compartimentare. Artă contemporană, o artă controversată și contradictorie, și-a găsit ca loc de expunere, în mod paradoxal, o clădire la fel de controversată ce s-a transformat într-un mediu în care obiectul de artă își transmite mesajul cultural în contextul unei ambianțe ce servește la amplificarea impactului exponat-vizitator.

Reconversia funcțională a implicat o abordare complexă a proiectului și din punct de vedere al regenerării urbane. Proiectul nerealizat al muzeului în aer liber dorește obținerea unui flux vizual continuu între muzeul din interior și cel din exterior, dar mai ales, recuperarea și conversia terenului ce reprezintă „curtea” din spatele clădirii, prin reintroducerea lui în traseele culturale ale orașului. Muzeul în aer liber recompune, în parte, trama cartierului trimis în neant, diminuând astfel ruptura existentă dintre casă și oraș.

Muzeul Național de Artă Contemporană este un proiect de reconversie ce a fost gândit ca un demers integrator, în vederea recuperării unor spații și areale urbane degradate sau abandonate (din considerente politice sau economice), dar care aveau un real potențial de a fi transformate. Centrul de interes astfel creat, prin influența sa asupra teritoriului înconjurător, conduce la rezultate pozitive în termeni de viață urbană și socială, și devine o componentă a revitalizării și regenerării urbane la nivel local sau poate chiar teritorial.

Plecând de la înțelegerea noțiunii de regenerare urbană drept o viziune comprehensivă și integrată, însoțită de acțiuni care duc la rezolvarea anumitor probleme urbane, la o îmbunătățire a contextului economic, fizic, social și de mediu, putem trage concluzia că și proiectele de mici dimensiuni pot conta semnificativ în tabloul complex al regenerării fondului construit existent, așa cum este și cazul Muzeului Național de Artă Contemporană, al cărui demers arhitectural poate fi un exemplu de abordare alternativă a proiectelor de acest tip.

Bibliografie

- ARHITEXT — arhitectură, design, arte, *Muzee*, nr. 10, octombrie 2008.
- MOSTAEDI, ARIAN. *Building conversion & renovation*, Editura Monsa, Barcelona.
- AUGUSTIN, IOAN. *Khora*, Editura Paideia, București, 1999.
- AUGUSTIN, IOAN. *O (nouă) „estetică a reconstrucției”*, Editura Paideia, București, 2002.
- MIHALI, CIPRIAN (coordonator). *Artă, Tehnologie și spațiu public*, Editura Paideia, București, 2005.
- MIHALI, CIPRIAN. *Inventarea spațiului (Arhitecturi ale experienței cotidiene)*, Editura Paideia, București, 2001.
- LICHFIELD, D. *Urban Regeneration for the 1990s*, London Planning Advisory Committee, 1992.
- USCĂTESCU, G. *Brâncuși și arta secolului*, Editura Meridiane, București, 1985.
- MEYER, HAN; VAN DER BURG, LEO. *Working for the city, 25 Years of works from the Urban Design Departments of Amsterdam, The Hague, Rotterdam*, Editura Uitgeverij SUN, Amsterdam, 2005.
- MONTANER, J. M. *Museum for the 21st Century*, Editorial Gustavo Gili, Barcelona, 2003.
- LYNCH, KEVIN. *The image of the city*, Editura The MIT Press, Cambridge.
- ROȘIU, LILIANA. *Reinventarea spațiului muzeal. De la colecție la mediul urban*, Editura Universitară Ion Mincu, București, 2002.
- ROBERTS, PETER; SYKES, HUGH. *Urban Regeneration — A Handbook*, Editura SAGE Publication Ltd, London, 2006.
- TILDEN, SCOTT J.; ROCHELEAU, PAUL. *Architecture for Art: American Art Museums 1938 — 2008*, Editura Harry N. Abrams, Inc., New York, 2004.
- Strategic Spatial Planning in Romania — a Netherlands perspective*, Eurodite, București, 2009.