

## PEISAJUL URBAN ÎNTRE "LOC AL MEMORIEI" ȘI "LOC AL ACȚIUNII"

Conf. dr. arh. Cerasella CRĂCIUN

Definit adeseori ca un colț din natură care formează un ansamblu artistic, privește cuprinsa într-o singură privire, aspect propriu al unui teritoriu oarecare, rezultând din combinarea factorilor naturali cu factorii entropici, gen pictural sau grafic având ca obiect reprezentarea cu precădere a priveliștilor din natură, compoziție literară sau muzicală care cuprinde o descriere a naturii, precum și aspect al societății, al literaturii etc., **PEISAJUL** devine astăzi un termen folosit în înțeles holistic, ca liant terminologic între diferite domenii, devenind una din preocupările majore ale societății conștiinței<sup>1</sup> în mijlocul căreia trăim. Pentru domeniul peisagistic, urban-arhitectural, cultural, istoric-antropologic, etnografic și etnologic, dar și geografic și ecologic, al științelor mediului și al științelor sociale, acesta este un termen fără de care nu se poate defini modernitatea preocupărilor contemporane în domeniul patrimoniului natural și antropic, în context european.

Peisajul nu se referă numai la componenta naturală, respectiv la o zonă de detaliu verde amenajat peisagistic, aflat în imediata vecinătate a unui obiect arhitectural, ci și la componentele construite (antropice) sau culturale ale peisajului, atât la nivel microteritorial, cât și la nivel mezzoteritorial (subzonă, zonă, areal) sau la nivel de teritoriu prin macropaisaj (așezări umane urbane sau rurale, zone metropolitane, periurbane, intraorășenesti sau intercomunale, teritorii județene, regionale, interjudețene, transfrontaliere, naționale și europene).

Desemnând o *parte de teritoriu perceput ca atare de către populație, al cărui caracter este rezultatul acțiunii și interacțiunii factorilor naturali și/sau umani*<sup>2</sup>, Peisajul se regăsește astfel practic la toate nivelurile și scările vieții urbane, contribuind, în spiritul Convenției Europene a Peisajului, la formarea culturilor locale, fiind o componentă de bază a patrimoniului natural și cultural, conducând la bunăstarea umană și la consolidarea identității culturale locale.

Peisajul devine în sens antropologic un instrument cultural prin care se poate radiografia o largă sferă științifică, socială și culturală, cu aplicație directă în peisajul specific unui ansamblu, sit, areal, subzonă, zonă, așezare sau teritoriu. Relaționările filosofic-epistemologice, precum și împrumutul de metode în diversificarea cercetării în sens transdisciplinar a problematicii Peisajului, au dezvoltat tipologii specifice de paisaj: natural / antropic, urban / rural, cultural material / imaterial, efemer / perpetuu, la nivel de macro / mezzo / micro-peisaj, etc., într-o multitudine de sensuri, în funcție de domeniul cercetării, precum și în interdependență cu ramuri științifice hibride. Această reevaluare a termenului de Paisaj generează astăzi noi domenii de cercetare holistică și studii de graniță în integrare, transgresare și metamorfoză a termenului inițial, la limita sferei filosofică-mistică și semiotică, prin transdisciplinaritate<sup>3</sup>. Astăzi, putem interpreta paisajul ca **devenire a unui semn care metabolizează formarea culturilor locale și integrează fundamentele vechilor tradiții urbane, antropologice, culturale și sociale cu cele ale științei contemporane**, înnoindu-le astfel limbajul.

Comunitatea complexă, orașul ca organism urban și peisajul antropic major, este un domeniu de granița, radiografiat în cercetările urban-arhitecturale și peisagistice, dar și obiect de studiu al antropologiei culturale<sup>4</sup>. Ideea de cultură a unei societăți se află în centrul preocupărilor antropologice ale peisajului, dezvoltate în ideea unei concepții simbolice despre lume, care are capacitatea de a schimba această viziune prin metamorfoză. Transformarea trebuie înțeleasă în sens de metabolizare a unui aparat semantic cultural al peisajului natural sau antropic, material sau imaterial, efemer sau perpetuu, un comportament uman bazat pe norme culturale, în context spațio-temporal concret.

Peisajul natural devine aproape dispărut astăzi, într-o lume în care amprenta omului, a tehnologiei, se regăsește aproape pretutindeni, de la rețelele tehnico-edilitare și de mobilitate urbană la liniile de forță ale erei digitale și ale infrastructurii teritoriale actuale.

Peisajul urban se legitimează în același timp ca factor cultural și de patrimoniu major, atât în dezvoltarea teritorială, cât și urban-arhitecturală sau peisagistică, la diferite scări (nivel macro, mezzo sau microteritorial), rămânând fixat în sens primordial, iconic, prin direcții arhetipale paradisiace și mistice.

De la peisajul surprins ca *loc*, la **obiect artistic** sau **ansamblu natural de patrimoniu** fixat în formă, spațiu și timp, **peisajul definește sacralitatea sitului**, prin *genius loci* și prin **design conștient al memoriei unui loc, comunitate, persoană, timp sau eveniment**.

**PEISAJUL** ca **“LOC”** este legat de ideea de *Sit și Sacralitate*, ce provine la nivel arhetipal din *cercul interior* al lumii omului/proprietarului, fiind o oglindă psihologică și de multe ori concretizată ca instrument al aspirațiilor acestuia. În general, macro și mezzopeisajul este limitat vizual, iar micropeisajul — grădina, devine un *loc de siguranță*, delimitat, îngădit și împrejmuț, străjuit de elemente arhitectural - urbane și natural - ambientale, în mijlocul cărora oamenii își organizează propria *Grădină* ca loc cu trimitere simbolică și arhetipală la *Grădina Raiului*.

*Edenul* sau *Grădina Eden*<sup>5</sup> este prima descriere a unui **peisaj în geneză**, ca fiind locul unde a trăit primul bărbat și soția sa, Adam și Eva, după ce au fost creați de Dumnezeu. Acest peisaj poate fi considerat din punct de vedere semiotic un peisaj antropic în care amprenta omului a fost pusă prin *pătrundere în grădină*, un peisaj asimilat unui loc sacru situat — pentru a se putea apropia de Om — la o intersecție care marchează o desacralizare spațială și simbolică<sup>6</sup>.

Din punct de vedere al lumii arhetipale, Peisajul este asimilat simbolisticii *Grădinii Edenului*, a *Grădinii Raiului*, loc mistic, simbolic și arhetip al Paradisului<sup>7</sup>, amplasat în corelație cu *Tărâmul de Sus* (Cerurile) asociat cu percepția umană și simbolismul solar, lunar, stelar și cu *Tărâmul de Jos* (Pământul) asimilat cu spiritul planetar Gaia/Geea. Imaginile arhetipale ale Raiului transpun diferite imagini și concepte semiotice ale spațiului arhitectural și urbanistic, dar și filosofico-mistice ale arealului cercetat, prin prisma unui *loc*. Peisajul biblic devine un loc sigur, îngădit, în care fericirea, bucuria, desfătarea și pacea, participă la realizarea unei vieți naturale sublime, paradisiace, care poate lua uneori și forma *Insulei* sau a unui *fenomen natural* (precum aurora boreală).

De la sens iconic la direcții arhetipale paradisiace și mistice, Peisajul figurează un vis al lumii care te duce în afara ei, pentru că *Paradisul este o Grădină și Grădina este un Paradis*, realitatea ultimă fiind interpretată în termeni de grădină<sup>9</sup>. Este locul de Dincolo hărăzit Aleșilor, în care aceștia vor fi oaspeții nemuritori ai Grădinii,

ca răsplată pentru ce au săvârșit pe pământ. În ascensiunea sa, sufletul a trecut prin toate treptele existenței și a știut și el să fie o plantă.<sup>10</sup>

În contrast cu civilizațiile vestice unde exista singura mitologie de pe planetă conform căreia am fost izgoniți din Grădina Edenului, civilizațiile amerindiene, aborigenii și africanii din regiunea subsahariană privesc Grădina nu ca pe un loc al căderii, ci mai curând ca pe un **rezumat al Universului**, o Grădină dată spre păstrare de marile spirite ce reuneau ce era mai *frumos și exaltant în lume*: flori, fântâni, munți, fluvii dar și ființe, entități și spirite ale naturii. Ei sunt îngrijitorii și păstrătorii Grădinii, iar șamanii erau **creatori de grădini și de hărți, ghizi în Peisaj pentru Teritoriu și Univers**. Conform principiului conform căreia *mitologia creează credințe, iar aceste credințe creează realitatea*, aplicând la nivel simbolic o diferențiere între Cunoaștere și Informație, când doresc să schimbe Peisajul/Lumea, șamanii acționează la nivelul esenței pentru a produce o modificare a percepției<sup>11</sup>.

Peisajul arhetipal se regăsește și în semiotica trecerii, arătând succesiunea creșterii, înfloririi și decăderii, transpunerii peisajului ca într-un tablou prin diferite anotimpuri, în continuă transformare și metamorfoză temporală.



Grădina Edenului, Lucas Cranach, ulei pe pânză, Muzeul de Artă, Viena



Expulsion from Garden of Eden, Cole Thomas, ulei pe pânză, Museum of Fine Arts, Boston

## PEISAJUL CA LOC



Grădina Plăcerilor, Hieronymus Bosch, ulei, Muzeul Prado, Madrid<sup>8</sup>

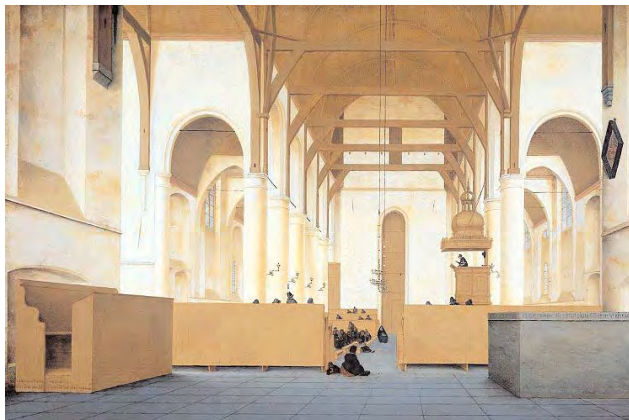
**PEISAJUL** ca **GENIUL LOCI / LOC AL MEMORIEI** dezvăluie legătura cu Paradisul Pierdut în Sens Mitic, peisajul devenind **design conștient al memoriei unui loc, persoană, timp sau eveniment**, dând caracter diferitelor scări: unui teritoriu larg, așezare umană, areal, zonă, obiect arhitectural sau element de patrimoniu, într-o anumită perioadă. Memoria vremurilor trecute și a arhetipurilor revelate este astfel redată prin istoria stilurilor peisagistice<sup>12</sup>.



*Scenă de iarnă în Yselmuiden, Hendrick Avercamp, ulei pe pânză, Muzeul de Artă și Istorie, Geneva*

## **PEISAJUL CA GENIUS LOCI / LOC AL MEMORIEI**

*Interiorul Bisericii St. Odukphus, ulei pe pânză, Pieter Jansz Saenredam, Assendelft, Rijksmuseum, Amsterdam, Olanda.*



Peisajul reflectat în Grădina arhetipală devine **simbol al Raiului pământesc și al Cosmosului al cărui centru este**<sup>13</sup>, al Paradisului Celest pe care îl întruchipează, al stărilor spirituale care corespund șederilor în Paradis. Raiul pământesc din *Facerea* era o grădină cultivată de Adam, în timp ce Ierusalimul ceresc al sfârșitului va fi un oraș, un peisaj construit. Grădinile Romei antice erau amintiri dintr-un Paradis pierdut, grădina japoneză și persană erau imagine și rezultat al Lumii, grădina din Extremul Orient era lumea în miniatură, dar și natura redusă la starea originală a ființei, iar grădinile caselor musulmane și ale mănăstirilor erau grădini închise cu fântâni centrale, imagini ale reconfigurării Paradisului pe Pământ.

Uneori Peisajul devine simbol filosofic, precum grădina arhetipal-simbolică a lui Epicur, amenajată lângă Atena între 307-308 d.Hr., pe drumul spre poarta Dipyilon a Academiei<sup>14</sup> și folosită de Epicur și adepții săi, devenind astfel un simbol al filosofiei epicuriene. Epicur și-a "crescut" discipolii în propria grădină, în relație cu peisajul, un spațiu privat, plăcut, izolat de oraș, care a devenit un simbol al detașării școlii hedonistice epicuriene.

Peisajul ca simbol al sacralului este folosit de asemenea, în medicina hieratică și în etnobotanica magică, legată uneori de cultul morților sau de calendarul cosmic lunar, în interacțiune cu medicina sacerdotală<sup>15</sup>.

Separarea interior/exterior, duce la **o intrare/un acces, respectiv o TRECERE/ un PRAG, real sau implicit, cu conotații legate de simbolistica trecerii**. Multe peisaje sunt vizibile ca parte integrantă a împrejurimii care face parte din pattern-ul acestuia, constituind "cea mai condensată unitate a peisajului în manifestarea sa complexă, istorică, funcționalistă și spațială"<sup>16</sup>.

Prin contrast, **PEISAJUL** ca **"LOC AL ACȚIUNII"** transmite o preocupare perpetuă și pasionantă, provenită direct din experiența fizică și senzorială ca formă de activitate în aer liber, precum și un rol utilitar și estetic (sursă de fructe, legume și flori). Întreținerea grădinii înseamnă și efort, dezvoltare de abilități fizice, iar activitățile se schimbă în funcție de sezon, fiecare anotimp și lună având lucrări specifice.

Peisajul devine astfel un amestec de plăcere cu profit, estetică și pragmatism, simbol potent și complex, care implică fertilitate, durabilitate și renaștere, devine un câmp de acțiune, un loc în care omul interacționează cu pământul și cerul, în trecerea perpetua a anotimpurilor, devenind astfel viață care îmbracă acțiunea.

Simbolurile agrare legate de peisaj ca loc al acțiunii sunt arhetipuri ale sensului morții și regenerării, iar tradițiile legate de munca agricolă devin ele însele un ritual al împlinirii Geee și dezlănțuie forțele sacre ale vegetației, implicând integrarea plugarului în anumite perioade de timp, presupunând o serie de ceremonii, de structură și origine diversă, menite să promoveze creșterea cerealelor și să justifice din punct de vedere simbolic gestul țăranelui<sup>17</sup> prin sintetizarea și identificarea omului cu regenerarea vegetală<sup>18</sup>. Peisajul urban nu mai este astăzi un arhetip legat de pământ și de muncă în trecere temporală, ci devine un loc al acțiunii, dar și al reacțiunii, relevat prin peisaje industriale și tehnologice.

### **PEISAJUL CA LOC AL ACȚIUNII , experiență fizică și senzorială la munca câmpului**



*Primăvara*, Pieter Bruegel cel Bătrân, Muzeul Noord Brabants, Hertogenbosch, Olanda





Zona de exploatare silvică, orezării și câmpuri în deșert,  
în contrast cu peisajul ca loc al acțiunii reactive  
traumatice.<sup>19</sup>

**PEISAJUL** ca **"ICON"** este văzut ca o metaforă, care demonstrează relația dintre Om/Experiență Umană — Natură — Cultură, fiind echilibrul dintre natură și controlul acesteia, prin proiectare și antropizare. Peisajul-Icon presupune decuparea unui areal din Natura în care Omul beneficiază de confort urban (funcțional, ambiental, estetic, social) și se simte în siguranță, similar Grădinii Paradisiace, un arhetip al armoniei, seducției, zonă în care Omul interacționează cu sacrul, dar și expresie a puterii, sănătății și longevității. Uneori, paradoxal, peisajul poate fi de asemenea și expresia psihologică a slăbiciunilor proprietarilor săi<sup>20</sup>.



**Grădina clasică grecească** (Segesta) ce reprezintă Oameni, Zei și Evenimente din Mitologie



**Grădina Speculației Cosmice**, în care Charles Jencks introduce metafora naturii — nu numai natura vie, ci și structuri, legi fizice sau bio-chimice (spirale, unde, ordine și haos, fractali și structura dublă elcoidală a AND-ului<sup>21</sup>)



**Grădina Villei Lante** realizată de cardinalul Garamba în sec. XVI, care spune povestea Paradisului pierdut și regăsit



**Grădina japoneză Zen**, ca reprezentare a Universului și a elementelor primordiale ale acestuia

**PEISAJUL** ca “**OBIECT** sau **ANSAMBLU ARTISTIC TRIDIMENSIONAL**” este un peisaj cu caracter sculptural, fixat în formă și timp, care interacționează cu omul atât la nivel social, urban, arhitectural și peisagistic, cât și la nivel cultural, istoric, volumetric și spațial-ambiental.

Ca obiect de artă, Peisajul este, în același timp, un spațiu de experimentare a noi forme și concepte, dar și un spațiu de schimb ideatic al utilizatorului și beneficiarului direct, devenind artă de tip neconvențional și interacțiune în spațiul public<sup>22</sup>.

Ca ansamblu de artă tridimensional, Peisajul urban se concretizează într-un spațiu unde sunt puse să lucreze atât idei artistice, cât și noi idei științifice, conceptuale, antropologice, culturale și sociale sau de tehnică și tehnologie de landscape-design.



*Grădina japoneză a palatului Ryoan Ji, lângă Kyoto, ca obiect de contemplare și meditație*



*Grădina Castelului Drummond ca ansamblu peisagistic cromatic*



Grădinile picturale “*pictate cu plante*” ale brazilianului Burle Marx din sec XX (Praca Salgado Filho RJ și Ibirapuerta Park, Quadricentennial Garden, Sao Paulo, Brasil, Detail 5, MoMA)

**PEISAJUL CA ANSAMBLU ARTISTIC TRIDIMENSIONAL**



*Grădina Grosser, sec. XVI, realizată de Ducesa Sofia de Hanover și Martin Charbonnier, Hanovra<sup>23</sup>.*





**PEISAJUL CA OBIECT DE ARTĂ**



Grădina sculpturală a artistului Isamu Noguchi *Red Cube*, Marine Midland Bank, New York



Invisible Gardens si Gardens for UNESCO Headquarters, Paris, France)<sup>24</sup>

**PEISAJUL** ca **"TEATRU"** redescoperă spațial peisajul și grădina istorică sau modernă ca scenă pentru activități sociale și joc activ, cu rol comunitar de integrare socială și culturală<sup>25</sup>. Peisajul urban și grădina funcționează ca *scena teatrală*, nu doar periodic ca loc de performance pentru artă neconvențională, ci și ca loc de role playing și joc social activ.

*„Teatrul este zbor dinspre realitate, dar și concentrarea realității. În acest paradox stă particularitatea paralelismului dintre Teatru și Grădină”<sup>26</sup>.*



*Parcul Versailles realizat de Le Notre, Le Vau și Le Brun ca viziune volumetrică globală, cu perspective peisagistice dramatice și teatrale, o macro-scenă în care sunt amenajate teatre în aer liber, cu scenă de gazon, împrejmuiri și culise sofisticate.<sup>27</sup>*



*Grădina lui Sven Ingvar Andersson, care exprimă dialogul dintre Om și Plante/Natură*



*The Clusius Garden, 1590, Leiden, Olanda, a dezvoltat extensiv colecții de plante (inclusiv decorative) din toate colțurile lumii și a fost o importantă sursă de răspândire a plantelor de grădină*

## PEISAJUL CA TEMĂ, PEISAJ TEMATIC



*Heempark care a devenit o zona a planificării spațiului public urban "deschis" ca o grădina naturală, sălbatică, realizată exclusiv cu plante indigene.*

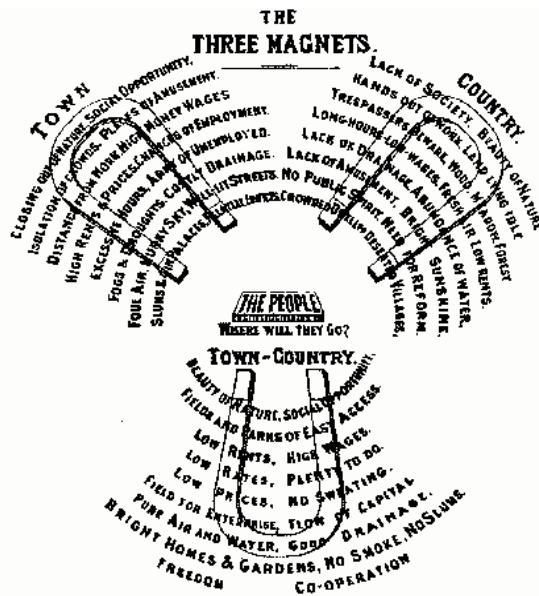
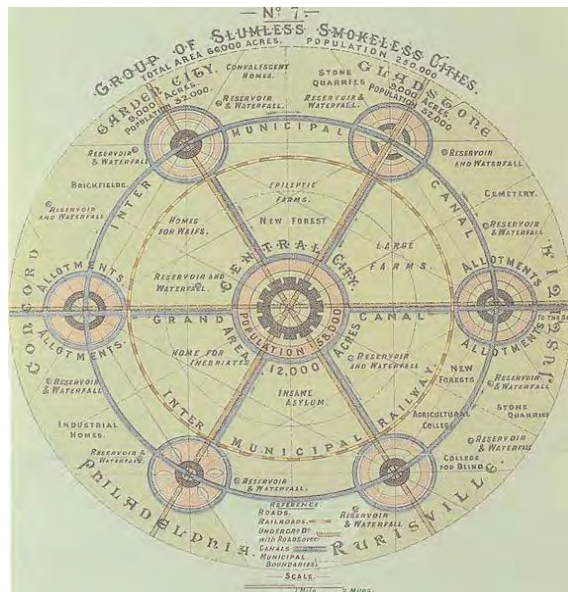
**PEISAJUL** ca "**TEMĂ**" surprinde un Peisaj Tematic proiectat pentru o utilizare particulară: grădina școlii, grădina pentru nevăzători, grădina aferentă unor funcțiuni diverse (birouri, industrie, etc.), grădina de tranzit, grădina utilitară, grădina-restaurant (unde clienții pot viziona și selecta legumele înainte de consum) etc. Tematica se poate realiza printr-o selecție de vegetație și plante utilizate: grădina alpină, grădina de ierburi, grădina aromatică, grădina acvatică, grădina de plante medicinale, grădina botanică, grădina de trandafiri (rozarium), grădina de colecție, grădina de cercetare, grădina ecologică, grădina naturală / indigenă (*heempark*). De asemenea, are rol în înmulțirea și răspândirea speciilor de vegetație.

**PEISAJUL EXTINS** ca ORAŞ sau "ORAŞUL — GRĂDINĂ"<sup>28</sup> ca element de Peisaj Antropic este un oraş proiectat sănătos pentru locuire și muncă, cu dimensiuni moderate, care să creeze un cadru propice întreținerii unei vieți sociale active, înconjurat de o centură verde, administrat în parteneriat public-privat/particular, în sprijinul comunitar. Idealul său era îmbunătățirea condițiilor de locuit și confort urban pentru muncitori, într-un oraş sănătos, astfel încât cele două zone majore din oraş, respectiv zona rezidențială și zona industrială, să se combine într-un mediu idilic, care să conțină spații publice vaste, amenajate peisagistic, deschise, precum și grădini private, ateliere și alte instituții și servicii, conectate atent cu infrastructura, cu evitarea poluării.

În prototipul<sup>29</sup> ORAŞULUI-GRĂDINĂ și a CELOR TREI MAGNEȚI (oraş, sat, oraş-grădina), teoriile economice și sociale devin importante, peisajul este prioritar, în condițiile în care viața în comunități închise este strâns legată de natura și favorizată de o societate deschisă, aflată în permanentă mobilitate și cu forme diverse de manifestare.

La nivel de Peisaj, dezvoltarea Oraşului-Grădina devine parte a unei amenajări teritoriale bazate pe supraviețuirea regională<sup>30</sup>, dezvoltată odată cu planurile de extindere ale oraşului și ale peisajului antropice la nivel metropolitan și regional,

În Olanda, dezvoltarea de noi Oraşe-Grădina a fost realizată odată cu *Planul de Extindere al Amsterdam-ului (AUA 1934)*, când urbanistul *C. van Eesteren* a vizat un oraş în dezvoltare continuă, cu muncitori care trăiesc în propriile grădini, dar au și parcuri și zone variate amenajate peisagistic deschise, cu zone și funcțiuni comunitare și terenuri de joacă, cu zone de trafic și infrastructură strict separate de acestea.



Peisajul se certifica într-un instrument cultural prin care se poate radiografia o largă sferă științifică, socială și culturală, cu aplicație directă în peisajul specific unui loc, ansamblu, sit, areal, subzonă, zonă, așezare sau teritoriu, în inter-relaționare urban-teritorială și peisagistică, cu tipologii specifice de peisaj, într-o multitudine de sensuri: urbanistico-arhitecturale și peisagistice, culturale, istoric-antropologice, etnografice și etnologice, geografice și ecologice, al tehnologiei, precum și al științelor mediului și al științelor sociale.

De asemenea, putem concluziona că Peisajul în sens arhetipal poate fi un **icon**, un **loc** legat de sit și sacralitate, un **loc al memoriei**, dar și un **cadru, obiect sau ansamblu artistic tridimensional**, o **scena**, un **loc al acțiunii**, un **peisaj tematic** sau chiar la nivel macroteritorial, un peisaj extins la nivelul unui oraș (**oraș-grădina**).

## Note

<sup>1</sup> Vezi termenul de "societatea conștiinței", introdus în 2002, de Mihai Drăgănescu în articolul *Conștiința, frontieră a științei, frontieră a omenirii*, Revista de filosofie, XLVIII, nr.1/2, ian-apr 2002, pag.15-22.

<sup>2</sup> Vezi *Convenția Europeană a Peisajului*, adoptată de Consiliul Europei, la Florența, în 20 octombrie 2000.

<sup>3</sup> Vezi Basarab Nicolescu, în „*Manifestul transdisciplinarității*”, care dă un răspuns credibil marilor probleme ale lumii contemporane, prin generoasa unificare a Științei, Culturii și Sacralului. Cercetarea transdisciplinară, inițiată de fizicianul român, recunoaște configurarea mai multor nivele ale existenței, reprezentând mai mult decât un solid și argumentat discurs teoretic despre lume, cultură și spiritul uman, propunând *un program pentru acțiune a viitorului*.

<sup>4</sup> Pionieratul în domeniul antropologiei culturale fiind inițiat de Helen și Robert S. Lynd care au studiat printr-o abordare holistică și observare participativă un oraș american de mărime mijlocie (orașul Muncie din statul Indiana). Vezi Robert S. Lynd, Helen Merrell Lynd, *Middletown. A Study in Modern American Culture*, Harvest Book, 1969.

<sup>5</sup> Derivat din cuvântul sumerian *Edin* — „Țară deschisă”, asimilat mai târziu ca *Rai* în Creștinism, numit *Djanne* de la cuvântul arab „minune” în Islamism, *Gan 'Çden - âçli d'ÄäÆi* în ebraică și *şamaim* cu sensul de “Paradis” în Iudaism

<sup>6</sup> Grădina Edenului se află la intersecția celor patru râuri: Phison, Gosen, Tigru, Eufrat sau la intersecția celor patru puncte cardinale.

<sup>7</sup> Una dintre cele mai frumoase preamăriri a grădinii și cea mai bogată în simboluri, precum și cea mai comentată de autorii mistici este Cântarea Cântărilor (4,12-16) : “ *Ești grădină încuiată, sora mea, mireasa mea, fântână acoperită și izvor pecetluit...*”, “*În grădină-i o fântână, un izvor de apă vie...*”

<sup>8</sup> Imagini preluate de pe site-ul: <http://en.wikipedia.org> și [www.alloilpaint.com](http://www.alloilpaint.com)

<sup>9</sup> Vezi și scrierile din Biblie și Coran.

<sup>10</sup> Jalal-ad-din Rumi vede în frumusețea florilor “un sens care-i amintește sufletului crâmpeie din veșnicie”

<sup>11</sup> “*Peste tot în jurul meu pădurea era ca un cântec. Sunetele scoase de papagali, de mămuțe și de alte păsări de peste tot erau ca o orchestră. Primul pas, apoi al doilea, al treilea și brusc totul s-a oprit. Șamanii au venit spre mine și au spus: “Vezi? Ei știu că ai fost izgonit din Grădină. Ei știu că nu aparții acestui loc. (...) Mi-au trebuit zece ani de studiu al popoarelor indigene pentru ca să pot merge prin pădure fără ca aceasta să se mai oprească din cântat. Deja pădurea nu mă mai consideră ca pe cineva care nu este de-al locului. Aparțineam din nou Grădinii.”* (Alberto Villoldo)

<sup>12</sup> La sfârșitul secolului al XVIII-lea, entuziasmul, înflăcărea și memoria locului au jucat un rol important în Peisagistica vestică prin interpretare și reconfigurare a arhetipurilor universale, Romantismul “*reinterpretând ordinul Clasic ca un impuls*

cultural dominant" (Vezi Rogers E. B., *Landscape Design. A Cultural and Architectural History*, Harry Abrams Publishers, NY, 2000)

<sup>13</sup> Vezi și ELIADE, *Sacrul și profanul*, Editura Humanitas, 1992.

<sup>14</sup> Marii fondatori ai filosofiilor antice stabileau școli filosofice pe lângă Academii: Socrates și Aristotel au fondat *Lyceum*, Zeno se întâlnea cu studenții săi la *Stoa Poecile*, etc.

<sup>15</sup> Vezi și peisajul codrilor seculari sau grădina de plante medicinale la geto-daci.

<sup>16</sup> Aben R., De Wit S., *The Enclosed Garden*, 010 Publishers, Rotterdam, 2002.

<sup>17</sup> Eliade leagă speranța omului că va învia dincolo de moarte de diferite ritualuri antice care pregătesc creștinismul (inițierea mithraică, misterii eleusine) și care vedeau în vegetație (simbolul grâului) un mesaj despre transcenderea ființei

<sup>18</sup> Această identificare se regăsește prin metafora *floarea câmpului*, des circulată și în folclorul românesc:

<sup>19</sup> Imagini preluate din Arthus-Bertrand, Yann, *Earth from Above*, Harry N. Abrams Inc și [www.wikipedia.com](http://www.wikipedia.com)

<sup>20</sup> Ajungând în suburbiile orașului Chicago, în timp ce călătorea cu Hemingway, Michael Palin observa relația peisaj/proprietar prin "*peluze sălbatice și minți înguste*" ("*wide lawns and narrow minds*"). Vezi Palin M, *Michael Palin's Ernest Hemingway*, Weidenfeld & Nicholson, NY, 1999

<sup>21</sup> "*ADN și ARN sunt termenii de bază ai naturii și pentru noi, elemente de celebrare a naturii*" (Charles Jencks, *The Garden of Cosmic Speculation*, Frances Lincoln, London, 2003)

<sup>22</sup> Vezi și Note de Curs 2008-2009, *Arta în Spațiul Peisagistic*, Anul V, Secția Amenajarea și Planificarea Peisajului, Facultatea de Urbanism, Universitatea de Arhitectură și Urbanism „Ion Mincu” București.

<sup>23</sup> Imagini preluate de pe site-urile: [www.drummondcastlegardens.co.uk](http://www.drummondcastlegardens.co.uk), [www.wikipedia.com](http://www.wikipedia.com), [www.sefa.es.gov.br](http://www.sefa.es.gov.br).

<sup>24</sup> Imagini preluate de pe site [www.noguchi.org](http://www.noguchi.org).

<sup>25</sup> Vezi Cerasella Crăciun (coordonator ediție), *Arta ca element de coeziune al vieții comunitare în peisaj*, Editura Universitară „Ion Mincu”, București, 2009.

<sup>26</sup> Spirn A, *Texts landscapes and Life*, in Sven Ingvar Andersson, Arkitektensforlag, Copenhagen

<sup>27</sup> În acest sens este celebra piesa comandată de Ludovic al XIV-lea organizată la Versailles, despre Bătălia Navală de pe Grand Canal.

<sup>28</sup> Inițiat de Ebenezer Howard (1850-1928) și dezvoltat de Patrick Geddes (1854-1932)

<sup>29</sup> Orașul *Letchworth* (1903), urmat de *Welwyn Garden City* (1919).

<sup>30</sup> Idee promovată și susținută de urbanistul Patrick Geddes.

## Bibliografie

ABEN R., DE WIT S., *The Enclosed Garden*, 010 Publishers, Rotterdam, 2002

BASHAM R. Dalton, *Urban Anthropology: The Cross-Cultural Study of Complex Societies*, Mayfield Pub.Co., 1978

ARTHUS-BERTRAND, Yann, *Earth from Above*, Harry N. Abrams Inc, 1999

BOHM, D., *Science as Perception-Communication*, in F. Suppe (ed.), *The Structure of Scientific Theories*, Urbana, University of Illinois Press, 1974.

CRĂCIUN, Cerasella (coordonator ediție), *Arta ca element de coeziune al vieții comunitare în peisaj*, Editura Universitară „Ion Mincu”, București, 2009.

- CRĂCIUN, Cerasella, *Metabolismul Urban. O abordare Neconvențională a Organismului Urban*, Editura Universitară "Ion Mincu", București, 2008
- CRĂCIUN, Cerasella, *Rezonanță, funcție, structură și configurație în oraș. Distanță, rapoarte, înălțime, accent, reper și ritm urban*, articol în numărul tematic: *A-Ritmii și E-proporții*, ARHITEXT, nr.05/2008.
- ELIADE, Mircea, *Drumul spre centru*, Editura Univers, 1990
- ELIADE, Mircea, *Sacrul și profanul*, Editura Humanitas, 1992
- GAVRILUȚĂ, Nicu, *Antropologie socială și culturală*, Editura Polirom, 2009
- INGOLD, Tim, *Archaeology, Anthropology, Art and Architecture*, Routledge, 2009
- JENCKS, Charles, *The Garden of Cosmic Speculation*, Frances Lincoln, London, 2003
- HIRSCH, Eric, O'HANLON, Michael (Editor), *The Anthropology of Landscape: Perspectives on Place and Space*, Oxford University Press, 1995
- JENCKS, Charles, *The Garden of Cosmic Speculation*, Frances Lincoln, London, 2003
- KLIBANSKY, R., PANOFSKY, E., SAXL, F., *Saturn și Melancolia. Studii de filosofie a naturii, religie și artă*, Editura Polirom, Iasi, 2002.
- LAUDAN, L., *Progress and its Problems. Towards a Theory of Scientific Growth*, Berkeley, University of California Press, 1977.
- LYND, Robert S. și Lynd, Helen Merrell, *Middletown. A Study in Modern American Culture*, Harvest Book, 1969.
- MAGNAN, R., MATHIEU, H., *Orthopoles Villes ou iles*, Centre de Recherche D'urbanisme, Editeur 4, Avenue du Recteur Poincare – 75782, Paris, Cedex 16, 1975.
- MERLEAU-PONTY, J., *Cosmologia secolului XX*, Editura Științifică și Enciclopedică, 1978
- ROGERS, E. B., *Landscape Design. A Cultural and Architectural History*, Harry Abrams Publishers, NY, 2000
- RUȘTI, Doina, *Dicționar de simboluri în opera lui Mircea Eliade*, Ed. Tritonic, 2005
- TOULMIN, St., *Human Understanding*, Princetown, Princetown U.P., 1972
- TOYNBEE, A.J., *A Study of History*, Oxford University Press, London, New York, 1964
- UZZELL, J. Douglas, Provencher, R., *Urban Anthropology*, 1976
- \*\*\* *Carta Transdisciplinarității I*, Convento da Arrábida, 6 noiembrie 1994, *Comitetul de redactare*: Lima de Freitas, Edgar Morin și Basarab Nicolescu, traducere de Horia Vasilescu.
- \*\*\* *The International Encyclopedia of the Social Science*, Ed. David L. Sills, NY, The MacMillan Company and The Free Press, vol. XVI, 2001.
- \*\*\* *Theorizing the City: The New Urban Anthropology Reader*, Setha M. Low (Editor), Rutgers Univ Press, 1999