
ARHITECTUL JOHN LAUTNER

Spațiul care dispare

THE ARCHITECTURE OF JOHN LAUTNER

The Space that Disappears

Liliana - Mihaela PETROVICI

liliana-mihaela.petrovici@academic.tuiasi.ro

Universitatea Tehnică „Gheorghe Asachi”, Iași, RO
“Gheorghe Asachi” Technical University of Iași, Iași, RO

Abstract

Lucrarea de față prezintă experiențe spațiale imersive și cinematografice, care sfidează abordările convenționale ale formei și spațiului, din unele din cele mai renumite clădiri ale arhitectului John Lautner.

Conceptul lui Lautner de spațiu care dispare descrie fluiditatea și conexiunile subtile dintre interior și mediul natural. Curgerea secvențelor arhitecturale punctată cu vederi neașteptate și compoziția dinamică a luminii creează un sentiment de mișcare și intrigă vizuală.

John Lautner, unul dintre cei mai inovatori și vizionari arhitecți ai secolului al XX-lea, este apreciat pentru abordarea sa de design radical și futurist, cu o atenție deosebită acordată structurii, sitului, spațiului și materialității. A fost discipol al lui Frank Lloyd Wright la Taliesin în perioada 1933 - 1938, apoi și-a construit o

Abstract

The current paper presents immersive and cinematic space experiences of some of the most renowned buildings of John Lautner, which challenge the conventional approaches of form and space.

Lautner's concept *the space that disappears* describes the fluidity and subtle connections between interiors and natural surroundings, the flowing of spatial sequences pointed with unexpected viewpoints and dynamic light composition, that create a sense of movement and visual intrigue within his architecture.

John Lautner, one of the most visionary and innovative architects of the 20th century, has been acknowledged for his radical and futurist design approach, which gave specific attention to structure, site, space, and materiality. He was a disciple of Frank Lloyd Wright at Taliesin (1933 - 1938), then built a remarkable career spanning nearly

carieră remarcabilă de aproape șase decenii, dezvoltându-și un stil sofisticat, caracterizat prin fantezie și minimalism. Lautner a valorizat într-o viziune personală noțiunile arhitecturale de concept total și unitate organică, pe care le-a învățat de la marele maestru.

Prin pasiunea sa pentru tehnică și inginerie, precum și prin măiestria de a crea spații atmosferice și funcționale, John Lautner a creat o arhitectură experiențială care a rămas revoluționară și impresionantă chiar și astăzi. Clădirile lui Lautner s-au remarcat drept unele dintre cele mai iconice și extravagante din Los Angeles și au fost intens utilizate în industria filmului și spectacolelor de la Hollywood. Volumele sale futuriste și spațiile cinematografice au oferit decoruri arhitecturale spectaculoase pentru poveștile de pe ecrane.

Keywords: arhitectură organică, concept total, experiență spațială imersivă, spațiu cinematografic, inovație, forme arhitecturale spectaculoase.

Introducere

John Lautner este unul dintre cei mai inovatori și influenți arhitecți americani ai secolului al XX-lea. Prin soluții ingenioase de structură și design, el a proiectat unele dintre cele mai emblematice și extravagante locații arhitecturale din Los Angeles, intens utilizate în industria filmului, modei și spectacolelor de la Hollywood. Lautner a exprimat în creația sa spiritul optimist al peisajului Californiei de Sud din anii 1950 și 1960, dominat de viteza pe autostradă, drive-in-uri și aripile Cadillac, cu îndrăzneală și libertate neobișnuite pentru arhitectura acelei perioade.

Între 1933 și 1938, John Lautner a fost printre primii discipoli ai celui mai mare arhitect modern, Frank Lloyd Wright. La scurt timp după ce a părăsit Taliesin, Lautner

six decades, developing his own sophisticated style, characterized by fantasy and minimalism. Lautner valued his vision on architectural notions as total concept and organic architectural unity, which he had learned from his great master.

Through a passion for technique and engineering, concurrently with mastery of creating spaces that are both atmospheric and functional, he created an experiential and visually exciting architecture that remains revolutionary and impressive even today. Standing as some of the most iconic and extravagant architectural locations in Los Angeles, the buildings of John Lautner have been intensively featured in the Hollywood film and show industry. His futuristic volumes and cinematic spaces have been providing spectacular architectural settings for the stories on screens.

Keywords: organic architecture, total concept, immersive spatial experience, cinematic space, innovation, spectacular architectural shapes.

Introduction

John Lautner is one of the most innovative and influential American architects of the 20th century. Through ingenious solutions of structure and design, he has designed some of the most iconic and extravagant architectural locations in Los Angeles, intensively featured in the Hollywood film, fashion, and show industry. Lautner expressed in his creation the optimistic spirit of the 1950s and 1960s Southern California's landscape, dominated by freeway speed, drive-ins, and Cadillac fenders, with audacity and freedom unusual for the architecture of that period.

Between 1933 and 1938, John Lautner was among the first disciples of the greatest modern architect, Frank Lloyd Wright. Shortly after leaving Taliesin, Lautner created his

și-a creat un stil propriu sofisticat, caracterizat prin fantezie și minimalism. Și-a dezvoltat o viziune personală asupra noțiunilor arhitecturale de *concept total și unitate semantică organică* interior-exterior, precum și între întreg și detaliu, pe care le-a învățat de la marele maestru. Despre perioada de ucenicie la Taliesin, Lautner mărturisea: „Domnul Wright a fost mereu prin preajmă, subliniind lucruri care au contribuit la frumusețea spațiului, a clădirii sau la funcția bucătăriei și a sufrageriei (...). Și, de asemenea, detaliile construcției: un anumit mod de detalieri, pe care l-a numit gramatică, a ajutat la definirea întregii idei, a expresiei totale (...) El a subliniat întotdeauna că nicio arhitectură reală nu există decât dacă ai o idee completă...” (Escher, 1994).

Clădirile lui Lautner sunt înrădăcinate în principiul conectării învelișului exterior al casei cu locul și lumea sa interioară într-un întreg armonios, în cele mai mici detalii. Fluxul dinamic dintre spații, structurile inteligente și combinațiile rafinate de materiale tradiționale și moderne creează o ambianță caracterizată prin distincție și căldură.

Cuprins

Spațiul care dispare este conceptul lui John Lautner de fluiditate și integrare în context, estompând limitele prin conexiuni subtile în interiorul clădirii și relația acesteia cu împrejurimile. Arhitectura sa se concentrează pe atmosferă și vederi, creând o dinamică senzorială unică a spațiului (Olsberg et al., 2008). Filmele și fotografiile clădirilor lui John Lautner dovedesc o abordare cinematografică, oferind experiențe dramatice imersive (Yoder, 2011).

Proiectele sale impresionează prin măiestria tehnică și designul spectaculos. Portofoliul lui John Lautner include numeroase clădiri cu geometrii extravagante, inserate ingenios pe site-uri în pantă abruptă, cu vedere la ocean și panorame impresionante ale orașului. Soluțiile de inginerie

own sophisticated style, characterized by fantasy and minimalism. He developed his vision on architectural notions such as the *total concept* and *organic semantic* unity between interior-exterior and between the whole and details that he had learned from his great master. In what regards the apprenticeship spent at Taliesin, Lautner testified: "Mr. Wright was always around, pointing out things that contributed to the beauty of the space, the building, or the function of the kitchen and living room (...). And also the details of the construction: a certain way of detailing, which he called grammar, helped to define the whole idea, the total expression (...). He always emphasized that no real architecture exists unless you have a complete idea..." (Escher, 1994).

Lautner's buildings are rooted in the principle of linking the outer shell of the house with the site and its inner world in a harmonious whole, in the smallest details. The fluid flow between the spaces, the intelligent light structures, and the refined combinations of traditional and modern materials create an ambiance characterized by distinction and warmth.

Content

The space that disappears is the concept of John Lautner to integrate the building within its context and fluidity of space, blurring boundaries for creating subtle connections between functions and surroundings. His original design logic focuses on atmosphere and views, creating a unique sensory fluidity of space (Olsberg et al., 2008). The films and photographs of John Lautner's work prove to have a cinematic approach, offering dramatic spaces with immersive qualities (Yoder, 2011).

His projects impress with their technical mastery and spectacular design. John Lautner's portfolio includes numerous buildings with extravagant geometries ingeniously inserted on steeply sloping sites with ocean views and impressive city panoramas. Expressive

expresive abordează geometrii complexe, console din oțel, tavane casetate din beton și curbe duble.

Prezentăm aici câteva dintre cele mai faimoase creații ale marelui arhitect american John Lautner:

Schaeffer Residence, California, una dintre lucrările sale timpurii (1949), remarcabilă pentru inserarea armonioasă în natură, este o sinteză dintre principiile organice ale lui Wright și ideile inovatoare ale lui Lautner.

Strategiile de design au urmărit să creeze lumină și conexiune cu copacii din jurul casei, sporind conștientizarea naturii înconjurătoare, păstrând în același timp sentimentul de intimitate în interiorul casei. Volumul se pliază liber pentru a ocoli copacii existenți pe amplasament, creând un sentiment de unitate cu grădina (Breisch, 2009).

Parcursul dinamic prin clădire este punctat cu vederi neașteptate și rame de peisaj. Manipularea cinematografică a luminii și umbrelor creează un contrast dramatic. Ferestrele mari, luminatoarele și pereții glisanți de sticlă estompează granițele dintre interior și exterior (Yoder, 2011). Combinația subtilă de materiale - lemn, beton și sticlă, creează o varietate de texturi și ambianțe calde, accentuând o bogată experiență senzorială a arhitecturii.

The Malin Residence, *Chemosphere* (Fig. 1), numită odată cea mai modernă casă din lume de Encyclopedia Britannica, levitează deasupra orașului Los Angeles. Se remarcă prin ingeniozitatea soluției structurale și a inserției în amplasament, precum și prin imaginea sa captivantă de farfurie zburătoare (Safari, 2019).

Construită în 1960 pentru inginerul de aeronave Malin, designul casei s-a dezvoltat pornind de constrângerile ingineresti de construire într-o regiune activă seismic, pe un teren cu pantă foarte abruptă care fusese considerat neconstruibil, precum și de la adaptarea la un buget

engineering solutions address complex geometries, steel cantilevers, concrete coffered ceilings, and double curves.

Some of the most famous creations of the great American architect John Lautner are:

The Schaeffer Residence, California, one of his early works (1949), remarkable for its harmonious embedding within context, makes a synthesis of Wright's organic principles with Lautner's innovative ideas. The design strategies aim to allow abundant light, ventilation, and views of the trees around the house, enhancing the awareness of the natural surroundings, while keeping the feeling of privacy inside the home. The volume folds freely to edge out the existing trees on the site, creating a sense of unity with the garden (Breisch, 2009).

The dynamic pathways through the building are pointed with unexpected vistas and framed views. The cinematic manipulation of light and shadows creates a dramatic contrast. Clerestory windows, skylights, large windows, and sliding glass walls blur the boundaries between interior and exterior (Yoder, 2011). The subtle combination of materials - wood, concrete, and glass creates a variety of textures and warm atmospheres, enhancing a multi-sensory experience of architecture.

The Malin Residence called the *Chemosphere* (Fig. 1) and once the most modern house built in the world by the Encyclopedia Britannica, floats above the city of Los Angeles and stands out for the ingenuity of the structural solution and the location of the site, as well as through its captivating flying saucer image (Safari, 2019).

Built in 1960 for aircraft engineer Malin, the design of the house started developing considering the engineering constraints: the steeply sloping site which had been considered unbuildable, the location in a seismically active region, and the adaptation to a tight budget. To

restrâns. Pentru a evita intervențiile costisitoare pe teren, Lautner a ridicat placa octogonală a clădirii pe o coloană de beton de 30 de picioare, lăsând intact mediul natural din jur (Escher, 1994).

Accesul în Chemosferă se realizează printr-un funicular. Ferestrele care se desfășoară de-a lungul perimetrului casei aduc lumină abundentă în interior și oferă o panoramă impresionantă asupra orașului (Campbell-Lange, 2021). Latura de sud conține livingul conectat cu bucătăria și zona de luat masa, iar spațiul din partea de sud, orientat spre deal, este împărțit în patru dormitoare și o baie. Centrul casei conținând o zonă de relaxare cu șemineu, este marcat simbolic de un luminator circular ce aduce lumină expresivă în partea cea mai adâncă a planului. Structura este realizată din oțel și tablă ondulată, cu arce din lemn laminat în zona acoperișului. Clădirea a rezistat de-a lungul timpului uraganelor și inundațiilor, dovedindu-și eficiența structurală. În 1998 casa a fost cumpărată de Benedikt Taschen, directorul și fondatorul editurii germane Taschen, care a restaurat-o la versiunea originală proiectată de John Lautner. Casa are în continuare costuri de întreținere relativ ridicate.

avoid costly interventions on the land, Lautner raised the building's octagonal volume slab on a 30-foot concrete column, leaving the natural surroundings intact (Escher, 1994).

The Chemosphere is accessed via a funicular. The windows spreading along the perimeter of the house bring abundant light inside and offer an impressive panorama of the city (Campbell-Lange, 2021). The south side contains the living room connected with the kitchen and dining area, and the south side space facing the hill is divided into four bedrooms and a bathroom. The center of the house, where there is a relaxation area with a fireplace, is symbolically marked by a circular skylight that brings a supply of pleasant light to the deepest part of the plan. The structure is made of steel and corrugated iron wood, with laminated wooden arches in the roof area. The building has withstood hurricanes and floods over time, proving its structural efficiency. Since 1998, the house has been bought by Benedikt Taschen, the director and founder of the German publishing house Taschen, who has restored the house to the original version designed by John Lautner. The house still has relatively high maintenance costs.



Fig. 1. Clădirea futuristă a lui Lautner, cu o imagine de farfurie zburătoare, a atras rapid atenția industriei de la Hollywood și a apărut în filme precum „Body Double” și „The Simpsons”. / Lautner's futuristic building with an image similar to a flying saucer quickly caught the attention of the Hollywood industry and appeared in films such as “Body Double” and “The Simpsons”.

Sursa / Source: Evdropkick, John's Lautner Chemosphere, (2012). <https://www.flickr.com/photos/35028096@N04/8189866290/>

The Garcia House, denumită „Rainbow House” (Fig. 2) pentru fațada sa arcuită, cu vitralii colorate, a fost construită în 1962 pentru compozitorul Russ Garcia de la Hollywood. Întrucât acesta și soția sa și-au dorit o reședință în care să poată susține concerte și petreceri private, casa are ca spațiu central un living generos de 9 m înălțime, cu un tavan tratat acustic.

Suprafața casei de peste 2500 de metri pătrați este cuprinsă în două volume diferite care includ zona publică de divertisment și zona privată, unite sub un acoperiș unic din beton în formă de parabolă. Ambianța interioară și priveliștile oferite în interiorul casei și de pe terase sunt uluitoare (Escher, 1994). Construcția este susținută de stâlpi în formă de V înfipti în panta abruptă a muntelui, spațiul interior fiind complet eliberat de elementele de susținere. Ferestrele înalte de pe ambele părți ale volumului oferă o comunicare maximă între spațiul interior și cel exterior; arhitectura devine parte integrantă a naturii.

The Garcia House, nicknamed the “Rainbow House” (Fig. 2) for its arched, stained-glass facade, was built in 1962 for the Hollywood composer Russ Garcia. Garcia and his wife wanted a residence where they could host private concerts and parties, so their house has a large living room as its central space, 9 m high, with an acoustically treated ceiling.

The surface of the house of over 2500 square meters is contained in two different volumes that include the public area for entertainment and the private area, united under a unique concrete roof in the shape of a parabola. The interior ambiance and the views offered inside the house and from the terraces are breathtaking (Escher, 1994). The construction is supported by V-shaped pillars on the steep slope of the mountain, the interior space being completely freed from supporting elements. The high windows from both sides of the volume give maximum communication between the interior and exterior space; architecture becomes an integral part of nature.



Fig. 2. În filmul „Lethal Weapon”, Rainbow House este în mod spectaculos distrusă atunci când camionul condus de Mel Gibson rupe unul dintre cei doi stâlpi de oțel în formă de V. Filmarea acestei scene este realizată pe macheta clădirii./ In the movie „Lethal Weapon”, the Rainbow House is spectacularly destroyed when the truck driven by Mel Gibson rips out one of the two V-shaped steel supports, in the mock-up footage filmed on the maquette of the building.

Sursa/ Source: Screenshot from Lethal Weapon 2 (9/10) Movie CLIP - Bringing Down the House (1989) HD, <https://www.youtube.com/watch?v=7WqzjvhR9Fo>

The Sheats Goldstein Residence (Fig. 3), construită pe dealul Beverly Hills Sandstone între 1962-1963, remodelată în perioada 1981-1989, regândită în cele mai mici detalii de design și mobilier, este una dintre cele mai cunoscute locuințe din opera lui John Lautner. Spațiul casei este conectat prin câteva elemente cheie: luminatoare, mici curți și tema formală a pozițiilor triunghiulare care conferă dinamism și expresivitate.

John Lautner a proiectat această casă pentru Paul și Helen Sheats, care au locuit-o împreună cu cei cinci copii ai lor, dar au vândut-o după câțiva ani din cauza problemelor financiare. Ulterior, casa a avut diverși proprietari și a ajuns într-o stare de degradare, până când a fost achiziționată de milionarul James F. Goldstein. Acesta l-a angajat pe Lautner pentru a extinde spațiul casei și pentru a-și rafina viziunea pentru proiect prin reproiectarea detaliilor exterioare și interioare (Yoder, 2011).

Clădirea abordează tema unei caverne care se deschide pentru a îmbrățișa priveliștea naturală. Caracteristic muncii lui Lautner, proiectul are un concept unitar care pleacă de la o soluție structurală unică, care se adaptează la provocările sitului și se dezvoltă organic de la interior spre exterior.

Casa dispune de un sistem de răcire cu ventilație încrucișată, fără aer condiționat. Podelele constituie o placă radiantă cu o rețea de tuburi de cupru, care se extinde și în zona piscinei, pentru a încălzi apa.

Acoperișurile și pereții sunt retractabili, transformând în mod continuu relația dintre interior și exterior. Piscinile de pe terasă pătrund în spațiile interioare, accentuând prin reflexie dinamismul ambianței. Planurile mari de sticlă simplă, fără tâmplărie, dizolvă granițele dintre clădire și natură. Muchiile pereților și ale acoperișului au decupaje care creează în interiorul casei o lumină și dinamică spațială impresionantă. Tavanul casetat din beton este străpuns de 750 de luminatoare mici acoperite cu capace

The Sheats Goldstein Residence (Fig. 3), built on the Beverly Hills Sandstone hillside between 1962-1963, remodeled in the period 1981-1989, is one of the most famous homes in John Lautner's work, thought out in the smallest details of design and furniture. The space of the house is connected by key elements - lighting, small courtyards, and the formal theme of triangle compositions that create dynamism and expressivity.

John Lautner designed this house for Paul and Helen Sheats, who lived here with their five children but sold it after a few years due to financial problems. Subsequently, the house had various owners and fell into a bad state, until millionaire James F. Goldstein purchased it. He hired Lautner to refine his vision for the project by remodeling and expanding the space and redesigning the exterior and interior details (Yoder, 2011).

The building addresses the theme of a cavern that opens up to embrace the natural view. Characteristic for Lautner's work, the project has a unitary concept that starts from a unique structural solution that adapts to the challenges of the site and develops organically from the inside out.

The house has a cross-ventilation cooling system with no air conditioning. The floors are a radiant plate with a network of copper tubes, which continue in the pool area to heat the water.

Retractable roofs and walls continuously transform the relationship between inside and outside. The pools on the terrace penetrate the interior spaces, accentuating the dynamism of the ambiance through reflection. Large planes of simple glass without carpentry dissolve the boundaries between the building and nature. The edges of the walls and the roof have perforations that bring an impressive light inside the house. The concrete coffered ceiling is pierced by 750 small skylights covered with

transparente umplute cu apă, care fragmentează razele soarelui în fascicule mici, creând un efect asemănător cu lumina unei păduri tropicale.

De-a lungul anilor, clădirea a suferit mai multe modificări și restaurări. A devenit un reper arhitectural datorită formei spectaculoase, a ambiantei spațiale unice și a priveliștilor sale impresionante asupra Los Angeles-ului. Sheats Goldstein Residence a fost donată Muzeului de Artă din Los Angeles (LACMA) de ultimul său proprietar, milionarul James Goldstein, împreună cu machete ale casei, lucrări de artă și un Rolls Royce din 1961 (Campbell-Lange, 2016).

transparent water-filled caps, which fragment the sun rays into small beams, instilling an effect similar to the light of a rainforest.

Over the years, the building has had several changes and restorations and has become an architectural landmark with its spectacular shapes, spaces, and views of Los Angeles. The famous Sheats Goldstein Residence was donated to the Los Angeles Museum of Art (LACMA) by its last owner, millionaire James Goldstein, along with models of the house, artwork, and a 1961 Rolls Royce (Campbell-Lange, 2016).

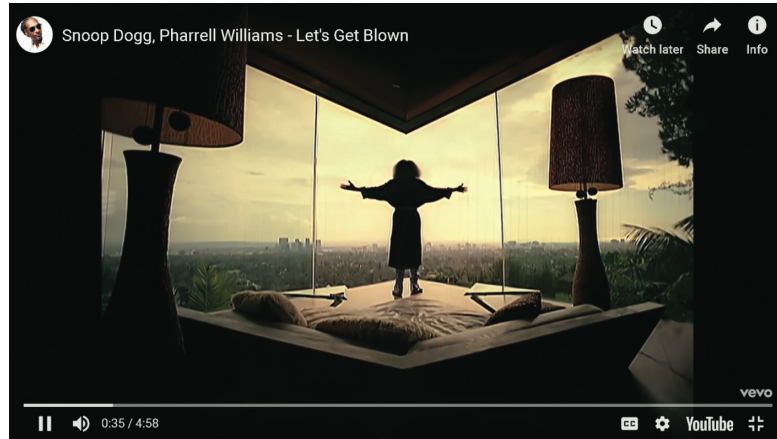


Fig. 3. La fel ca multe din casele lui Lautner, calitățile spațiului cinematografic și formele futuriste ale Residence Sheats Goldstein au atras atenția producătorilor de la Hollywood, casa fiind prezentă în seriale TV și filme precum *The Big Lebowski* (1998), *Charlie's Angels*, *Full Throttle* (2003) și în Videoclipul lui Snoop Dogg *Get Blown*. / Like many of Lautner's other homes, the cinematic space qualities and futuristic shespes of Residence Sheats Goldstein caught the attention of Hollywood producers, appearing in TV series and films such as *The Big Lebowski* (1998), *Charlie's Angels*, *Full Throttle* (2003) and in Snoop Dogg's music video *Get Blown*.

Sursa / Source: Screen capture, Snoop Dogg, (2009) *Let's Get Blown*, Album Version. <https://www.youtube.com/watch?v=SIQihN--98Y>

Concluzii

Spațiile și formele arhitecturale puternice și elegante ale clădirilor lui Lautner au rezultat din datele specifice fiecărui proiect - poveștile beneficiarilor, bugetul și adaptarea la context. Acestor date, Lautner le-a răspuns prin soluții structurale ingenioase unice și o gândire organică a spațiului, de la interior către exterior.

Conclusions

The powerful and elegant architectural form and spaces of Lautner's buildings resulted from the specific data of each project - the stories of the beneficiaries, the budget, and the adaptation to the site, to which he responded with ingenious unique structural solutions and organic thinking of the space, from the inside out.

John Lautner a maximizat posibilitățile tehnice ale erei sale, integrând cele mai noi și sofisticate tehnologii în arhitectură în scopul său creator, de a sublinia relația omului cu spațiul și relația dintre spațiul interior și natură. A fost un favorit al regizorilor, clădirile sale îndrăznețe, moderne și futuriste fiind prezente în numeroase filme și spectacole, oferind decoruri arhitecturale spectaculoase pentru poveștile de pe ecrane. Spațiile create de Lautner au adus o notă distinctă și excentrică, evidențiind stilul de viață californian glamorous și extravagant.

Modernismul organic al lui John Lautner (Safari, 2019) a fost redescoperit și apreciat în cultura arhitecturală pentru ingeniozitatea soluțiilor tehnice, expresivitatea formelor și a materialității, pentru spațiile atmosferice și legătura subtilă a clădirilor cu împrejurimile lor.

John Lautner maximized the technical possibilities of his era, integrating the newest and most sophisticated technologies into architecture, aiming to emphasize the relationship of man with space and the relationship of interior space with nature. He has been a favorite of filmmakers, his bold modern, and futuristic buildings featuring in numerous films and shows, providing cinematic and spectacular architectural settings for the stories on screen. The spaces created by Lautner brought a distinct and eccentric touch, highlighting the glamorous and extravagant Californian lifestyle.

John Lautner's organic modernism (Safari, 2019) has been rediscovered and valued in architectural culture for the mastery of technical solutions, the expressivity of forms, the poetic of spaces, and subtle connection of his buildings with their surroundings.

Referințe/References

Breisch, Kenneth. (2008). Review of “*Between Earth and Heaven: The Architecture of John Lautner*.” (pp.407–409), *Journal of the Society of Architectural Historians* 68, no. 3.

Campbell-Lange, B. (2021). *Lautner*. Taschen.

Escher, F. (1994). *John Lautner. Architect*, London Limited, Artemis.

Grigor, M. (Director). (2008). *The infinite space: The Architecture of John Lautner*. [Film].

Olsberg N. , Cohen, J., Escher, F. (2008). *Between Earth and Heaven: Review: The Architecture of John Lautner*, Rizzoli International Publications.

Perez, A. (2010). “AD Classics: Malin “Chemosphere” Residence/John Lautner.” *ArchDaily*, <https://www.archdaily.com/64345/ad-classics-malin-chemosphere-residence-john-lautner>

Safari I. (2019). *Building from Within: The Architecture of John Lautner*, (pp.10–21), University of Central Oklahoma, California State University, Long Beach ProQuest Dissertations Publishing. ProQuest LLC.

Yoder, J. (2011). *Widescreen Architecture: The Immersive Visuality of John Lautner*, (pp.44-50), University of California, Los Angeles.