

---

# SCHIȚĂ DE SCHIȚĂ<sup>1</sup> Arhivă de proiecte și schițe (UAUIM, 1957-1968)

## SKETCH OF A SKETCH<sup>1</sup> Projects and Sketches Archive (UAUIM, 1957-1968)

**Ana-Maria VESA-DOBRE**  
**Melania DULĂMEA**

anavesa@uauim.ro

melania.dulamea@uauim.ro

Universitatea de Arhitectură și Urbanism „Ion Mincu”, București, RO  
“Ion Mincu” University of Architecture and Urban Planning Bucharest, RO

### Rezumat

Schița de schiță este un proiect de arhitectură de o zi, inclus în programul de studii al UAUIM încă de la începuturile sale, un examen deosebit și special care, de-a lungul anilor, a devenit unul dintre reperele de calitate ale școlii. A fost adoptat mai întâi de la Ecolè des Beaux-Arts din Paris și ulterior transformat într-un examen specific, luând mai multe forme și raționamente, de la concurs de idei de arhitectură, la proiect scurt care testează cunoștințele spațiale și îndemânarea în desenul manual, ambele ca mijloace puternice de exprimare artistică. Numele său derivă din propriul mod de a fi: o linie conceptuală, un zbor de idei sau o cursă: o schiță a unei schițe.

Fiind o trăsătură identitară importantă a Școlii, Schița a evoluat de-a lungul anilor, păstrându-și în același timp forma și structura originală. Fiecare deceniu al istoriei sale este imprimat de schimbările climatului profesional, fie

### Abstract

Sketch of Sketch is a one day architectural project, included into UAUIM's curriculum from its early beginning, a quite distinctive and special exam that, over the years, became one of the quality landmarks of the School. It was first adopted from Ecolè des Beaux-Arts in Paris and later on transformed into a specific exam, taking several shapes and reasonings, from architectural idea contest, to short project testing spatial knowledge and skillful hand drawing, both as powerful artistic expression means. Its name derives from its own way of being, a line stroke, an idea flight or race: a sketch of a sketch.

As an important identitary feature of the School, the Sketch has been evolving during the years, while still keeping its original form and structure as well. Each decade of its history is somehow imprinted by the changes in its

ele politice sau arhitecturale. Cu toate acestea, din punct de vedere pedagogic, scopul și calitățile Schiței au păstrat mai mult sau mai puțin același concept, deoarece atât de multe generații de arhitecți au experimentat-o într-un mod destul de asemănător. În cele din urmă, Școala a prețuit-o atât ca proces educațional arhitectural, cât și ca reper identitar.

Luând în considerare supremația desenului computerizat, am ajuns astăzi să apreciem și mai mult aceste Schițe, deși acum ar putea părea învechite și depășite. Arhiva Școlii păstrează o bogată colecție de desene, cu o vechime de peste 65 de ani, pe care recent le-am transferat într-o arhivă digitală. Primind un patrimoniu atât de important și consistent, am încercat să prețuim desenele și să le punem la dispoziția comunității locale și globale de arhitecți în format digital, creionând în același timp o analiză critică asupra semnificației lor pedagogice de astăzi.

**Cuvinte-cheie:** schiță de schiță, anii 1950-1960, digital, arhivă, inventar, proces didactic

## Primele schițe

Schița de schiță este un proiect unic și remarcabil de o zi, care a fost preluat pentru prima dată de la Ecole des Beaux-Arts din Paris și apoi inclus în programul de studii al UAUIM. Aceasta a evoluat de la forma unui concurs de idei, la un proiect arhitectural specific și concis, un test de cunoaștere spațială și expresie artistică a desenului manual. În cele din urmă, schița simbolizează astăzi conceptualizarea rapidă, conturată într-un gest arhitectural condensat. Prin urmare, cercetarea Schițelor își propune să descifreze istoria și evoluția lor în diverse forme și considerente, reflectând astfel asupra unui peisaj profesional mai larg, care include atât Școala, cât și breasla locală. Lucrarea se concentrează pe intervalul anilor 1950-1960, și în același timp, pe cele mai bune desene din

background, be it political or architectural. However, from the pedagogical point of view, its purpose and qualities kept more or less the same line of understanding, since so many generations of architects had experienced it in a quite similar way. Eventually, the School cherished it both as an architectural educational process, as well as an identity landmark.

Considering computer drawing supremacy, we came at present appreciate even more these Sketches, though they might now seem to be obsolete and outdated. The school archive preserves a rich collection of drawings, more than 65 years old, which we recently started to digitalize. Having received such an important and consistent heritage, we tried to value these drawings and make them digitally available to both the local and the global architectural community, while in the same time building up a critical analysis on their current pedagogical significance.

**Keywords:** sketch of a sketch, the 1950s-1960s, digital, archive, inventory, didactic process

## Early Sketches

Sketch of a Sketch is a unique and notable one day project, that was first adopted from Ecole des Beaux-Arts in Paris and further on included into the UAUIM's curriculum. It evolved from the architectural idea contest shape, to a specific and concise project, assessing spatial cognition and skillfull hand drawing. The Sketch eventually symbolizes today the rapid conceptualization and knowledge, outlined in a tight architectural gesture. Therefore, the Sketches research aims to decipher their basic history and development into various shapes and reasonings, thus mirroring a larger professional landscape, that includes the School as well as the local guild. The paper focuses on the 1950s-1960s interval, while reading the best drawings of this time, preserved into the UAUIM

această perioadă, păstrate în arhiva UAUIM. Din această perspectivă, limitele studiului derivă tocmai din cele două linii de lectură: cea a intervalului de timp, un deceniu după cel de-al Doilea Război Mondial, și cea a unui eșantion restrâns de proiecte, cele mai bune dintre ele, arhivate pentru valoarea lor istorică, arhitecturală și pedagogică. Rezultatele redau aceste limitări, urmărind în același timp să contureze importanța Schițelor pentru Școală și pentru climatul său profesional. În plus, valoarea arhitecturală și educațională a acestor documente este consolidată astăzi prin crearea unei arhive digitale a schițelor, ca resursă principală pentru cercetări științifice și culturale ulterioare.

Primele schițe au început ca exerciții de exprimare artistică, redând un concept arhitectural. În anii 1940, schița dura chiar și 12 ore, începând dimineața la ora 8:00 și predând desenul final seara, la ora 20:00. Fiind un exercițiu atât de intens și de compact, se desfășura de obicei sâmbăta, ocupând întreaga zi. Aparent, a fost întotdeauna dificil să se predea în cele din urmă desenul seara, iar majoritatea studenților arhitecți locali au fost martori ai stresului provocat de liniile de finisare din ultimul moment. În mod excepțional, portarul putea permite o amânare a predării până la ora 22:00 (Greceanu, 2005), în urma mai multor avertismente. Lucrările erau individuale și se desfășurau în loje speciale, separate. În acești ani, Schița a fost adesea înțeleasă ca un concurs de arhitectură, cu premii și notorietate, care putea evolua mai departe într-un proiect mai complex sau într-o idee de proiect. Cele mai bune Schițe erau notate cu mențiune specială Mențiune I (1 ½ valoarea unui proiect) sau Medalie (2 valori) (Ionescu, 1973). Predarea unei Schițe era, în general, privită ca o sărbătoare și uneori era urmată de inițierea cu vopsitul bobocilor - până în 1948, când a fost interzisă.

La începutul anilor '40, tehnicile de desen se concentrău pe redarea picturală franceză sau *rendu*, cu linii groase și umbre dense, precum și cu ample peisaje (atât vegetație, cât și oameni) care adesea puteau acoperi părți ale fațadelor arhitecturale, într-o intenție discretă de a accentua mai

Archive. From this perspective, the limitations of the study derive from the very two lines of reading: the one of the time cut, a decade after World War II, and the one of a narrow sample of projects, the best of them, archived for their historical, architectural and pedagogical value. The results refer to these limitations, while aiming to outline the importance of these Sketches for the School and its professional climate. Furthermore, the architectural and educational value of these documents are reinforced today by creating a digital archive of Sketches, as main resource for onward scientific and cultural research.

Early Sketches started as skillfull artistic exercises, rendering an architectural concept. During the 1940s, the Sketch took as long as 12 hours, starting in the morning at 8:00 am and submitting the final drawing in the evening, at 8:00 pm. Since its was such an intense and compact exercise, it typically took place on Saturdays, taking over the entire day. Apparently, it has always been difficult to eventually deliver the drawing in the evening, and most of the student architects may have witnessed the stress of the last minute finishing lines. Exceptionally, the doorkeeper allowed a postponed submission until 10 pm (Greceanu, 2005), filing several warnings. The work was individual and took place in special separate lodges. During these years, the Sketch was often understood as an architectural contest, with prizes and acknowledgement, that could be further on evolved into a more complex project or idea of a project. The best Sketches were marked with special First Mention (1 ½ value of a project) or Medal (2 values) (Ionescu, 1973). The submission of a Sketch was, overall, regarded as a celebration and sometimes was followed by the painting initiation - until 1948, when it was forbidden.

In early 40s, the drawing techniques tended to focus on the pictorial french *rendu*, with thick lines and dense shadows, as well as with ample landscaping (both vegetation and people) that often could cover parts of the architectural façades, in a discreet intention of balancing the focus

mult aspectul ambiental al desenului (Enescu, 2006). În anul I de studiu, cercetarea asupra reliefurilor de fațadă, a paletei sau a elementelor decorative a fost urmărită în cadrul orei de desen ornamental a profesorului Gheorghe Simotta. Ulterior, tehnica de desen s-a mutat în perspectiva modernistă a unui desen minimalist și sobru, cu linii negre clare și geometrie strictă, fără culoare. Încă o dată, reprezentarea a urmat filosofia arhitecturală a proiectelor, dizolvând de data aceasta conturarea unui decor-fundal pentru proiect.

### Schițele și Proiectele în anii 1950-1960

În anii 1950 și 1960, Schița și-a păstrat poziția puternică pe care o dobândise deja în programa școlară, iar Școala a început să arhiveze cele mai bune planșe realizate în acești ani. Intenția a fost aceea de a le folosi atât ca referințe pentru studii ulterioare, în cadrul procesului pedagogic de arhitectură, cât și pentru a contura o sinteză semnificativă a misiunii Școlii, în următoarele decenii ale celui de-al Doilea Război Mondial. Spre deosebire de anii 1940, acești ani postbelici au fost marcați de ideologia comunistă, implementată prin prevalența sovietică, trasată de realismul socialist și naționalism, de eficiența economică, industrializare, standardizare și tipizare. A fost o schimbare de paradigmă, care a inclus și o cotitură în cadrul abordării pedagogice, a limbajului și ideologiei arhitecturale, a dinamicii tematice, a desenului în sine (mijloace de reprezentare, tehnici, exuberanță) și a baremelor de evaluare. Schimbarea ideologică din anii 50 a reconfigurat programa școlii și a devenit și mai vizibilă în forma și structura schițelor, în abordarea mai utilitară a proiectelor și în amalgamul desenului redat cu datele și indicatorii tehnici, care erau omniprezenți.

Dinamica tematicii Schițelor și a Proiectelor de la sfârșitul anilor 1950 - începutul anilor 1960 s-a mutat mai ales spre locuințe și educație, în special pentru primii trei ani de studiu, deoarece acestea erau teme-cadru generale promovate de regimul politic. Anul III de studiu, de exemplu,

more to the environmental aspect of the drawing (Enescu, 2006). In the 1st year of study, the research upon façade reliefs, ranges or decorative elements was followed in Professor Gheorghe Simotta's ornamental drawing class. The drafting technique later on shifted into the modernist perspective of a minimal drawing, with clear black lines and strict geometry, without colour. Once again, the rendering followed the architectural philosophy of the designs, rather than just painting a background scenery for the project.

### Sketches and Projects of the 1950s-1960s

In the 1950s and 1960s, the Sketch kept its already gained strong position into the curriculum and the School started to archive the best drawings made during these years. The intention was to use them both as references for further studies, within the architectural pedagogical process, as well as to shape a significant synthesis of the School's mission statement, during the following decades of World War II. In contrast with the 1940s, these afterwar years were marked by the communist ideology, implemented through Soviet prevalence, traced by socialist-realism and nationalism, by economic efficiency, industrialization, standardization and typification. It was a paradigm change, that also included a turn within the pedagogical approach, the architectural language and ideology, the theme dynamics, the drawing itself (means of representation, techniques, exuberance) and the evaluation scales. The ideological switch of the 50s re-shaped the School's curriculum and became even more noticeable in the Sketches form and structure, in the more utilitarian approach of the projects and in the mix of the *rendu* drawing with the technical data and indicators, that were ubiquitous.

The Sketches and Projects theme dynamics during the late 1950s - early 1960s shifted mostly to housing and education, especially for the first three years of study, since they were the general framework themes promoted by the political regime. The 3rd year of study, for example,

a avut mereu în vedere proiectul de locuințe colective, fiind o tipologie recurentă, utilizată ca instrument de densificare și urbanizare (ambele, preocupări majore ale planurilor de dezvoltare economică națională ale regimului (Zahariade, 2011). Aceste proiecte au fost adesea corelate cu studiile altor cursuri, de Mobilier sau Urbanism. Sistematizările unui cartier industrial erau subiecte obișnuite și pentru o schiță (în cadrul anului V de studiu), în timp ce temele mai puțin complexe de Locuință și Școală apăreau în cadrul anilor Începători (anii II și III). Cu toate acestea, printre altele, cursul de Ordine și Aplicații ordine ne apare astăzi cel mai captivant, din multe puncte de vedere. A făcut parte din cercetarea din anul I de la Atelier (Greceanu, 2005) a ordinelor clasice (Doric, Ionic, Corintic, Toscan), un studiu după desenele lui Vignola, redată în tuș în diferite scări, pe un carton dur. În semestrul al doilea, desenele au fost completate cu modelarea arhitecturală a volumelor, redată în mai multe nuanțe, laviu de cerneală. Studiul de ordine clasice a fost scos din planul de învățământ al Școlii în 1961, din motive politice (Ionescu, 1973).

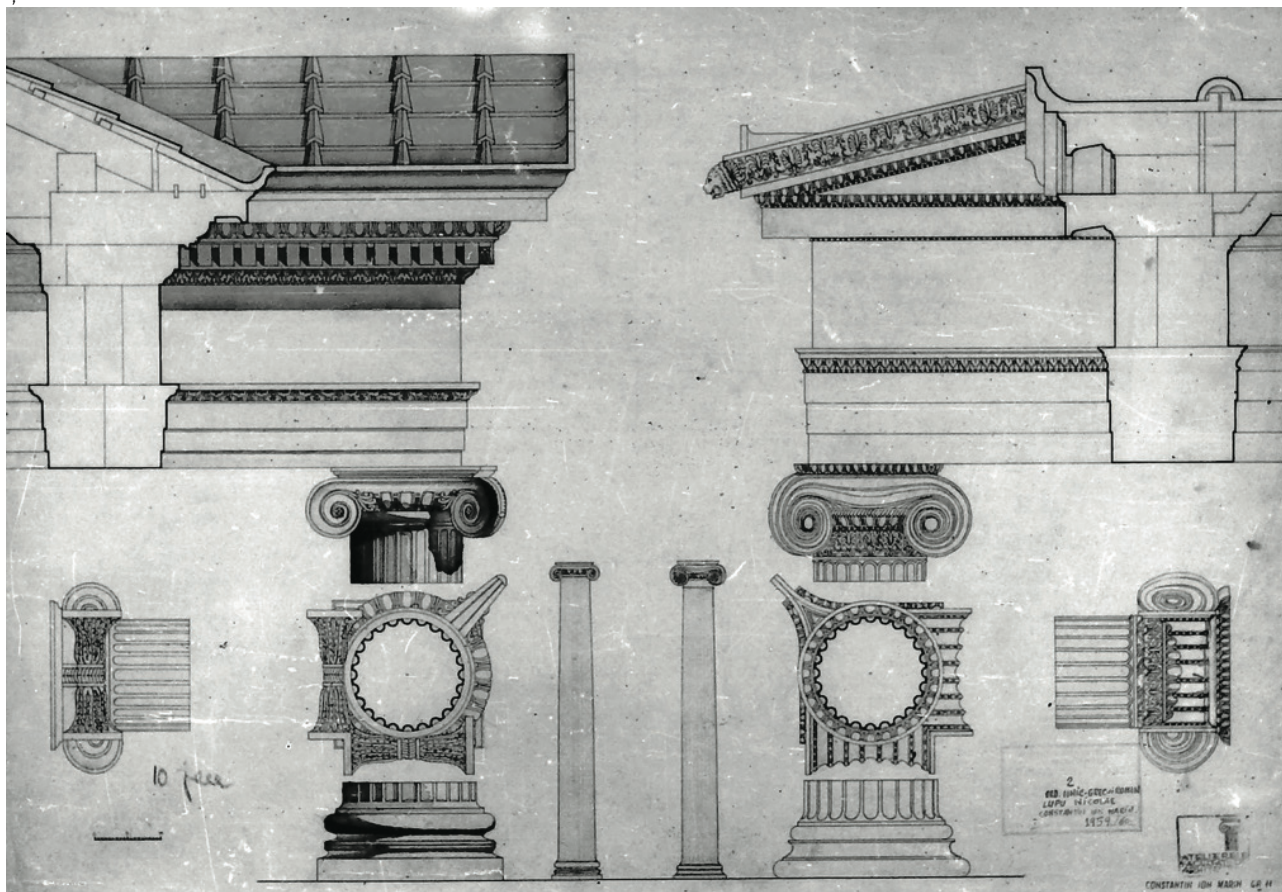
Desenul studentului C.I. Marin din 1959-1960 (Fig. 1), evaluat aici cu nota maximă (10), este un exemplu frumos al unui astfel de exercițiu, cu un desen simetric care descrie comparativ atât ordinul Ionic grecesc, cât și cel roman. Această dispunere paralelă are menirea de a dezvălui prin diferență proporțiile celor două ordine, asemănările și scara lor, subînțelegând evoluția lor de la primul la al doilea, nu numai în ceea ce privește forma și elementele compoziționale, ci și structura, stratificarea și atmosfera. Desenul denotă o complexă înțelegere arhitecturală, din punct de vedere al cunoașterii spațiale, prin detalierea elementelor cheie ale unei structuri date, de la piese secționale ample la piese modulare, mici, ale aceluiași ansamblu. De la scară macro la scară micro și invers, desenul dezvăluie informații semnificative despre ordinele clasice ca piese arhitecturale esențiale. Din punct de vedere grafic, proiectul este bine echilibrat și desenat de-a lungul unei axe centrale, cu linii secționale/înălțimi clare și

had always considered with the collective housing project, as it was a recurring typology of dwelling, used as a tool for densification and urbanization (as major concerns of the national economical development plans of the regime (Zahariade, 2011). These projects were often linked with other classes' studies, of Furniture or Urban Planning. Systematizations of an industrial neighbourhood were usual subjects for a sketch also (within the 5th Year of study), while the less complex Housing and School themes appeared within the beginner years (2nd and 3rd years). However, among others, the class of Orders and Order Application seems most appealing to us today, in many aspects. It was part of the 1st year Studio research (Greceanu, 2005) of the classical orders (Doric, Ionic, Corinthian, Tuscan), a study after Vignola's drawings, rendered in Indian ink in various scales, on a hard cardboard. During the second semester, the drawings were completed with architectural shaping of volumes, rendered in several shades of ink. The Classical Orders study was canceled from the School's curriculum in 1961, for political reasons (Ionescu, 1973).

Student C.I. Marin's drawing from 1959-1960 (Fig. 1), evaluated with a maximal grade (10) is a beautiful example of such an exercise, with a symmetrical drawing that describes both the Greek and Roman Ionic Orders in comparison. This parallel disposition is meant to reveal by difference the proportions of the two orders, their similarities and scale, understanding their evolution from the first to the second, not only in shape and compositional elements, but also in their structure, layering and atmosphere. The drawing indicates a strong architectural understanding, in terms of spatial knowledge, by detailing key elements of a given structure, from ample sectional pieces to modular, small parts of the same ensemble. From macro to micro scale and vice-versa, the drawing reveals meaningful information about the Classical Orders as essential architectural pieces. In terms of graphics, the project is well-balanced drawn along a central axis, with clear sectional/elevation lines and volumetric rendering of the detailed shapes. It was

redarea volumetrică a formelor detaliate. Cel mai probabil, a fost redat într-o gradație monocromatică de nuanțe (așa cum sugerează referința), cu cerneală neagră/tuș trasate peste un desen în creion. Planșa include două ștampile, una mai mare pentru consemnarea în arhivă (menționând autorul, atelierul și îndrumătorul, anul academic și data studiului), utilă și semnificativă pentru descifrarea noastră de astăzi, și o a doua ștampilă de identificare (cu o etichetă grafică a unei majuscule clasice), menționând Atelierele Școlii de Arhitectură.

most probably rendered in a monochromatic gradation of shades (as the reference suggests), in black Indian ink traced over pencil lining. It includes two stamps, a larger one for the archive recording (mentioning the author, studio and tutor, academic year and date of study), helpful and meaningful for our deciphering today, and a second stamp of identification (with a graphic label of a classic capital), mentioning *Architectural School Studios*.



**Fig. 1.** Constantin Ion Marin, *Ordine și Aplicații ordine, Ordinul Ionic Grec și Roman* (1959-1960). Îndrumător: Nicolae Lupu./ Constantin Ion Marin, *Orders and Order Application, Greek and Roman Ionic Order* (1959-1960). Tutor: Nicolae Lupu.  
Sursa/ Source: Arhiva UAUIM/ UAUIM Archive

În același studiu din 1959-60 asupra desenelor lui Vignola, capitellurile clasice au fost schițate în detaliu (Fig. 2a și Fig. 2b), deoarece forma, proporțiile și compoziția lor erau elemente cheie pentru a înțelege semnificația spațială a ordinelor. Redarea fotografică a desenelor, acuratețea și profunzimea volumetrică a detaliilor, toate acestea sunt extraordinare și de necredut pentru studentul arhitect de astăzi. Dincolo de măiestria artistică a schiței realizate manual, studiile dezvăluie un interes deosebit pentru forma arhitecturală, evoluția și jocul simbolic al acesteia. Ca proces pedagogic, cercetarea pare esențială pentru stabilirea unei cunoașteri arhitecturale adecvate și a unei înțelegeri profesionale de bază, pentru studenții începători, deoarece Ordinele clasice erau reprezentarea ideală a atributelor vitruviene.



**Fig. 2a.** Popa Cornel, *Ordine și Aplicații ordine. Capitel Composit „Traian”* (1959-1960), îndrumător: Nicolae Lupu. / Popa Cornel, *Orders and Order Applications. “Traian” Composite Capital* (1959-1960), Tutor: Nicolae Lupu.

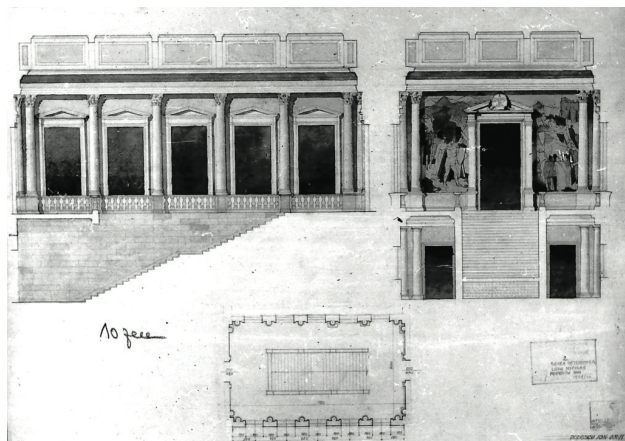
Sursa/ Source: Arhiva UAUIM/ UAUIM Archive

In the same study from 1959-60 on Vignola’s drawings, the classical capitals were sketched in great detail (Fig. 2a and Fig. 2b), since their shape, proportions and composition were key elements in understanding the spatial significance of the orders. The photographic-like rendering of the drawings, the accuracy and volumetric depth of details, all are extraordinary and unbelievable for the architecture student of today. Beyond the artistic skill of handmade sketching, the studies reveal a keen interest in the architectural form, its evolution and symbolic play. As pedagogical process, the research seems essential to establish a proper architectural knowledge and a basic professional understanding, for the beginner students, since the classical orders were the ideal representation of the Vitruvian attributes.



**Fig. 2b.** Ernst Nicolae, *Ordine și Aplicații ordine. “Termele lui Diocletian la Roma”* (1959-1960), îndrumător: Nicolae Lupu. / Ernst Nicolae, *Orders and Order Applications. Composite Capital “Diocletian’s Thermae in Rome”* (1959-1960), Tutor: Nicolae Lupu.

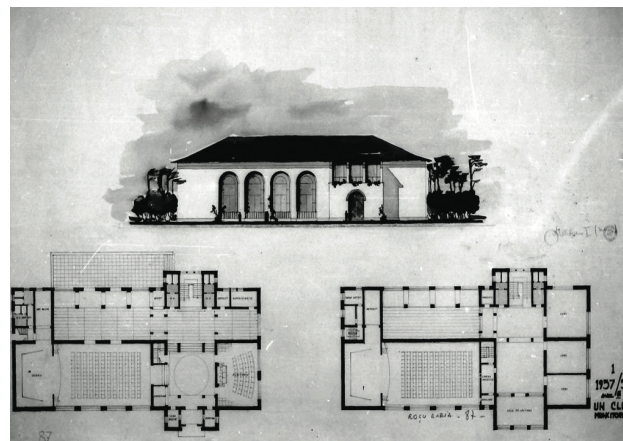
Sursa/ Source: Arhiva UAUIM/ UAUIM Archive



**Fig. 3.** Popescu Ion, *Ordine și Aplicații ordine. Scară interioară* (1959-1960), Îndrumător: Nicolae Lupu. / Popescu Ion, *Orders and Order Applications. Interior Staircase* (1959-1960), Tutor: Nicolae Lupu.  
Sursa/ Source: Arhiva UAUIM/ UAUIM Archive

Urmărind diferitele aspecte ale formei arhitecturale, studiul ordinilor clasice putea include și o scară interioară (Fig. 3), ca pretext pentru dezvoltarea unui spațiu linear, organizat pe axa sa. Dispoziția modulară a elementelor compoziționale ar fi astfel proiectată într-un limbaj clasic, cu proporții și scări relaționate corespunzător, în ceea ce privește detaliile și semnificația lor spațială. Pentru studenți, mai multe exerciții de acest tip au fost menite să dezvolte atât percepția artistică, arhitecturală, cât și înțelegerea tehnică, profesională.

Pe de altă parte, limbajul clasic a devenit parte din vocabularul mișcării socialist-realiste de după cel de-al Doilea Război Mondial în România (simetria, registrele, marcarea intrărilor, ancadramentele golurilor, coloanele și pilaștrii angajați), astfel că studiul lor a fost adesea implicat în anii 1950. Unele teme ideologice ale momentului, cum ar fi Un club muncitoresc (1957-58) (Fig. 4), au fost traduceri evidente ale limbajului clasic, amestecate cu alte elemente (arcade, acoperișuri cu fronton, scară monumentală) adoptate aici printr-o filieră sovietică.



**Fig. 4.** Roșu Daria, *Un club muncitoresc* (1957-1958). Îndrumător: neidentificat./ Roșu Daria, *A Working Class Club* (1957-1958). Tutor: unidentified.  
Sursa/ Source: Arhiva UAUIM/ UAUIM Archive

Following various aspects of the architectural form, the study of classical orders could also include an interior staircase (Fig. 3), as a pretext for developing a linear space, organized along its axis. The modular disposition of compositional elements would then be designed in a classical language, with proportions and scale related accordingly, with regard to detail and its spatial significance. For the students, several exercises of this kind were meant to develop both artistic, architectural insight and technical, professional comprehension.

On the other hand, the classical language became part of the socialist-realism movement vocabulary after World War II in Romania (the symmetry, the registers, marking the entrances, framing the voids, the engaged columns and pilasters), therefore their study was often implied during the 1950s. Some ideological themes of the moment, such as A Working Class Club (1957-58) (Fig. 4) were obvious translations of the classical language, mixed with other elements (arches, gable roofs, monumental scale) adopted here through a Soviet succession.



Se poate observa, aşadar, un amestec de limbaj clasic (în traveile arcuite şi organizarea planului) cu un vocabular naţional de elemente (acoperişul, turnuleţul cu bovindou, detaliile din lemn ale stâlpilor, decoraţiunile uşilor de intrare etc.). Ca trăsături tipice ale sfârşitului ideologic al anilor 1950, aceste expresii arhitecturale au fost citite în multe proiecte şi schiţe deopotrivă, în cadrul Şcolii.

Ele erau în general conforme cu directivele politice şi evaluate sau apreciate ca atare. Scara de evaluare avea să fie, de asemenea, schimbată în 1953, de la Menţiuni (I sau II) la scara 1-10 - în această schiţă (Fig. 4), ambele note sunt vizibile: Menţiunea I (nouă), aparent din motive de tranziţie de la un sistem la altul sau de siguranţă. Echivalenţa scărilor de notare se va păstra până în 1959, când toate schiţele şi proiectele vor fi evaluate doar cu note.

Alte teme ale schiţelor de la sfârşitul anilor 1950 includ agrement, turism sau recreere. Un hotel de munte din 1957-58 (Fig. 5) descrie o arhitectură rurală într-un peisaj exuberant, concentrându-se mai mult pe piesa principală a desenului, perspectiva exterioară spre clădire, decât pe planuri şi secţiuni, care par mai puţin randate şi detaliate. Secţiunea chiar este goală şi dezechilibrată în cadrul scării generale a schiţei, în timp ce perspectiva principală a hotelului este desenată într-o expresie arhitecturală notabilă.

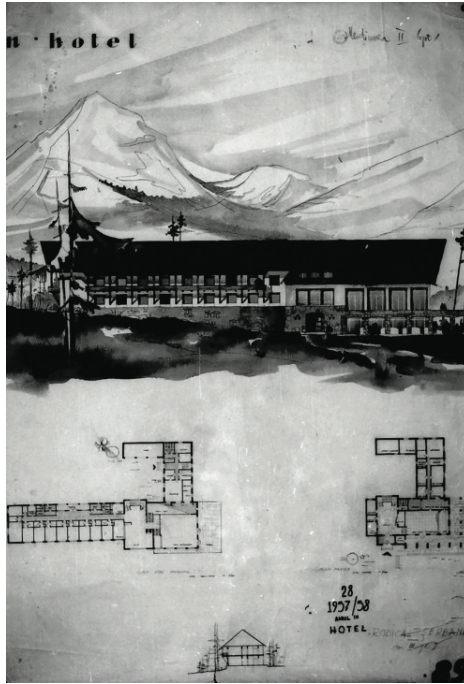
Acest contrast de reprezentare între piesele aceluiaşi proiect poate fi observat în alte câteva exemple, cu un interes deosebit faţă de desenele mai artistice, în timp ce detaliile tehnice nu sunt luate în considerare. Din punct de vedere grafic, piesele lucrate manual par a fi o mărturie a patrimoniului beaux-arts-ist al Şcolii, acoperind mai mult de jumătate din planşa schiţei, ca dimensiune şi consistenţă. Titlurile şi alte texte sunt scrise în manieră caligrafică, uneori cu ajutorul foilor *Letraset* şi întotdeauna personalizate în funcţie de subiectul proiectului.

One may notice, therefore, a mix of classical language (in the arched bays and plan organization) with a national vocabulary of elements (the roof, the bow-window turret, the wooden details of pillars, the entrance door decorations etc). As typical features of the ideological late 1950s, these architectural expressions were read in many projects and sketches alike, in the school.

They were generally compliant with the political directives and evaluated or appreciated as such. The evaluation scale was also to be changed in 1953, from the mentions (I or II) to 1-10 scale – in this sketch (Fig. 4), both grades are visible: mention I (nine), seemingly for safety transition reasons. The mix of scales (equivalence) will be kept up to 1959, when all sketches and projects would be evaluated with marks only.

Other themes of late 1950s sketches include leisure, tourism or recreation. A mountain hotel from 1957-58 (Fig.5) describes a rural architecture in an exuberant landscape, focusing more on the main piece of the drawing, the exterior perspective towards the building, rather than on plans and sections, which appear less rendered and detailed. The section even is bare and unbalanced within the overall scale of the sketch, while the main rendering of the hotel is skillfully drawn.

This representation contrast between the pieces of the same project may be noticed in several other examples, with a keen interest towards the more artistic drawings, while the technical details fail to be considered. Graphically-wise, the handmade pieces seem to be a witness of the former beaux-arts patrimony of the School, covering more than half of the sketch's layout, in dimension and consistency. Titles and other texts are written in a calligraphic manner, sometimes using *Letraset* sheets and always customized according to the subject of the project.



**Fig. 5.** Șerbănescu Rodica, *Un Hotel montan* (1957-1958), Îndrumător: Ascanio Damian. / Șerbănescu Rodica, *A Mountain Hotel* (1957-1958), Tutor: Ascanio Damian.

Sursa/ Source: Arhiva UAUIM/ UAUIM Archive

## Arhiva digitală a schițelor

Arhiva de schițe a UAUIM cuprinde astăzi peste 1000 de planșe din 800 de proiecte, fotografiile care au fost recent scanate, printr-un program de cercetare educațională (Fondul de finanțare a cercetării științifice universitare, FFCSU-2023-007). Scanarea a avut ca scop conturarea unei arhive digitale a proiectelor și schițelor proiectate în cadrul Școlii între anii 1957-1968, în vederea conservării unui important patrimoniu arhitectural. Prin digitalizarea desenelor istorice, acestea sunt protejate împotriva deteriorărilor ulterioare cauzate de impact (apă, foc, cutremure, rupere, lumină puternică) și, în același timp, devin mai accesibile și mai disponibile, în scopuri pedagogice arhitecturale sau pentru cercetări specifice. În plus, documentele digitale au o arie de interes mai largă, deoarece se pot adresa nu numai practicii locale de arhitectură, ci și comunității globale. Scanarea a fost un proces lent, care a presupus manipularea cu grijă a multor

## Sketches Digital Archive

UAUIM Archive of sketches includes today more than 1000 files of 800 projects, photographs that were recently scanned, through an educational research program (University Scientific Research Funding Fund, FFCSU-2023-007). The scanning aimed to shape a digital archive of the projects and sketches designed in the School between 1957-1968, in order to preserve an important architectural patrimony. While digitalizing the historical drawings, they are both protected from further impact damage (water, fire, earthquakes, breaking, strong light), as well as they become more accesible and available, for architectural pedagogical purposes or specific research. Furthermore, the digital documents have a wider area of interest, since they may be addressed not only to the local architecture practice, but also to the global community. Scanning was a slow process, that implied handling with care many photographic films, followed by the image selection phase and inventory. This

filme fotografice, urmată de faza de selecție și inventariere a imaginilor. Aceasta s-a dovedit a fi utilă în dezvoltarea multor caracteristici importante: temele desenelor și dinamica acestora, autorii, profesorii îndrumători și atelierelor lor, anul universitar de proiectare, identificarea mai multor aspecte legate de tehnicile de redactare, reprezentare și alte elemente grafice (fonturi, logo-uri, numerotarea desenelor, punerea în pagină, titlurile), evaluarea. Întrucât filmele fotografice disponibile din arhiva tradițională sunt doar alb-negru, imaginea schițelor pe care o vizualizăm astăzi este cumva pervertită, chiar mai artistică sau mai abstractă decât desenele reale, în redare color. Acest lucru a adăugat, de asemenea, un alt nivel important de cercetare și ipoteză, luând în considerare faptul că o prelucrare ulterioară a imaginii ar putea dezvălui culoarea originală a desenelor.

La începutul anilor 1960, în timp ce arhiva tradițională a școlii includea deja mai multe documente ale proiectelor studenților, intenția era de a crea o bază de date bogată pentru cercetări arhitecturale ulterioare și în scopuri pedagogice (Damian, 1964). În consecință, astăzi am moștenit un patrimoniu educațional care include proiecte vechi de peste 65 de ani, care au fost făcute accesibile și relevante, pentru orice cercetare și analiză ulterioară, prin digitalizare. Multe aspecte ale acestui proces de traducere, de la desenul tradițional la o imagine digitală, au dezvăluit în prezent o înțelegere mai profundă a fostelor schițe realizate manual (Fig. 6, 7, 8), ca mijloc de exprimare creativă de bază a omului (Mândrescu, 2023). Confrunțit cu supremația desenului computerizat, am ajuns astăzi să apreciem și mai mult aceste Schițe, deși acum ar putea părea învechite și depășite, ca subiect și reprezentare.

## Concluzii

În cele din urmă, valoarea arhitecturală și educațională a noii arhive digitale de schițe și proiecte va fi un instrument semnificativ pentru înțelegerea istoriei Școlii și a abordării sale pedagogice în anii postbelici. La fel ca

proved to be helpful in revealing many important features: the drawing themes and their dynamics, the authors, their tutors and studios, the academic year of design, identifying several aspects related to the drafting techniques, the writing and other graphics (fonts, logos, numbering of drawings, framing, layout, titles), the evaluation. Since the available photographic films from the traditional archive are black and white only, the image of sketches we visualize today is somehow perverted, even more artistic or abstract than the real drawings, in color rendering. This also added another important layer of research and hypothesis, taking into consideration that further image processing might reveal the original color of the drawings.

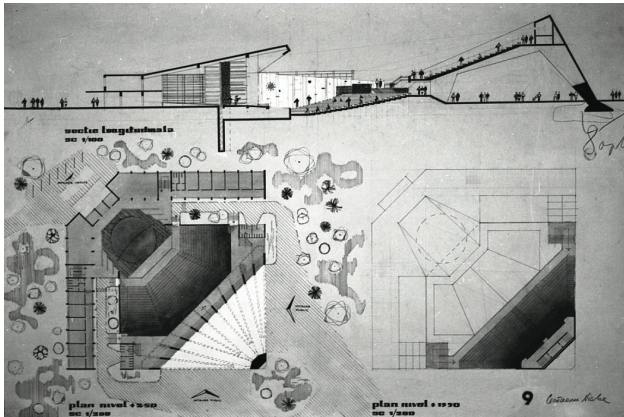
During the early 1960s, while the school's traditional archive had already included several years of documents of students projects, the intention was to create a rich database for further architectural research and pedagogical purposes (Damian, 1964). Eventually, today we inherited an educational patrimony that includes more than 65 years old projects, that were made accesible and relevant for any further research and analysis by digitization. Many aspects of this process of translation, from traditional drawing to a digital image, revealed today a deeper understanding of the former handmade sketches (Fig. 6, 7, 8), as human basic creative means of expression (Mândrescu, 2023). Dealing with computer drawing supremacy, we arrived today to appreciate even more these Sketches, though they might now seem to be obsolete and outdated, in subject and representation.

## Conclusions

To sum up, the architectural and educational value of the new digital archive of Sketches and Projects will be a significant tool for understanding the school's history and its pedagogical approach, during the afterwar years. As any

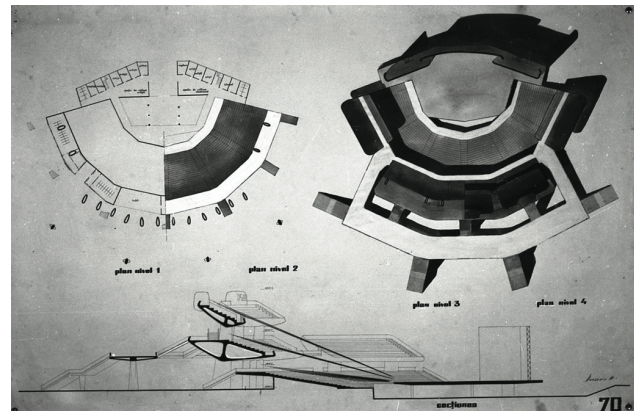
orice alt instrument, arhiva va facilita, sperăm, continuarea cercetărilor specifice în domeniul arhitecturii, a practicii locale și a proceselor didactice, iar în același timp, va deveni disponibilă pentru comunitatea academică globală de arhitectură. Pentru Școală (și implicit pentru breaslă), arhiva digitală este un format inovator pentru conservarea documentelor și o evoluție în infrastructura de cercetare, fie ea istorică, teoretică sau educațională. Pentru generațiile mai tinere, redescoperirea acestor vechi schițe le dezvăluie o formă surprinzător de actuală, precum și măiestria și importanța magică a desenului manual, care par să fie pierdute pentru totdeauna, în zilele noastre.

other instrument, the archive will hopefully ease further specific research in the field of architecture, its local practice and didactic processes, while in the same time will gain an extensive availability for the global architectural academic community. For the School (and implicitly the Guild), the digital archive is an innovative format for documents preservation and an evolution in its research infrastructure, be it historical, theoretical or educational. For younger generations, discovering these old Sketches reveals their surprising up-to-date shape, as well as the magic craftsmanship and importance of handmade drawing, that seems to be traded for good nowadays.



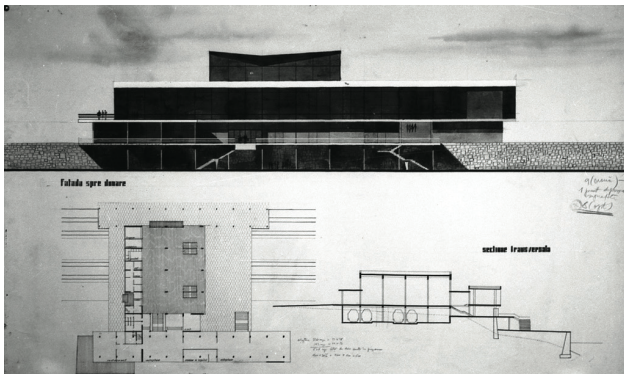
**Fig. 6.** Cerăceanu Nicolae, *Teatru în aer liber* (1962-1963), Îndrumător: neidentificat./ Cerăceanu Nicolae, *Open-Air Theatre* (1962-1963), Tutor: unidentified.

Sursa/ Source: Arhiva UAUIM/ UAUIM Archive



**Fig. 7.** Marcovics Alexandru, *Teatru în aer liber* (1962-1963), Îndrumător: neidentificat./ Marcovics Alexandru, *Open-Air Theatre* (1962-1963), Tutor: unidentified

Sursa/ Source: Arhiva UAUIM/ UAUIM Archive



**Fig. 8.** Author: unidentified, *Stație de tren* (1962-1963), Îndrumător: neidentificat. / Author: unidentified, *Stație de tren* (1962-1963), Îndrumător: neidentificat.

Sursa/ Source: Arhiva UAUIM/ UAUIM Archive

## Referințe/References

Damian, A., (1964), Cuvânt introductiv. In *Studii și Proiecte* (vol. I), Institutul de Arhitectură „Ion Mincu”.

Enescu, I.M. (2006), *Arhitect sub comunism*, Paideia.

Greceanu, E. (2005), *Arhitecți în timpul dictaturii. Amintiri*. In CUREA, V. (Ed.), Simetria.

Ionescu, G. (1973), *75 de ani de învățământ superior de arhitectură*, Studiu monografic, IAIM.

Mândrescu, C. (2023), The Digitization Project, In VESA-DOBRE, AM. (Ed.), *Digitization of UAUIM Archive – Projects and Sketches (the 1950s - the 1970s)*, Editura universitară „Ion Mincu” (p.87). <https://editura.uauim.ro/pub/eim-574-159.pdf>

DigitArh. <https://digitarh.uauim.ro/en/>

Zahariade, AM (2011), *Arhitectura în proiectul comunist. România (1944-1989)*, Simetria.

---

<sup>1</sup> Articolul este publicat ca rezultat al unui proiect finanțat:  
Digitalizarea Arhivei UAUIM – Proiecte și Schițe (anii 1950-1970)

Echipa de implementare a proiectului:

Director de proiect: Arh. Ana Vesa-Dobre, Șef de lucrări, PhD, UAUIM

Aparat critic și de analiză arhitecturală: Arh. Melania Dulămea, Conferențiar, PhD, UAUIM

Specialist IT (arhiva web, transfer în format digital): Arh. Valentin Ungureanu, StudioBit

Scanare, selecție imagini, inventariere, grafică, analiză: Arh. Cristina Mândrescu, Lect, PhD, UAUIM

Scanare, selecție imagini, inventariere, grafică: Arh. Andreea Boldojar, Asistent, PhD, UAUIM

Arhiva Digitală (DigitArh): <https://digitarh.uauim.ro/en/>

The article is being published as the result of a financed project:

Digitization of UAUIM Archive – Projects and Sketches (the 1950s-the 1970s)

Project Team:

Project Manager: Arh. Ana Vesa-Dobre, Lecturer, PhD, UAUIM

Architectural Analysis and Critics: Arh. Melania Dulămea, Assoc.Prof., PhD, UAUIM

IT Specialist (web archive, translation to digital format): Arh. Valentin Ungureanu, StudioBit

Scanning, Image selection, Inventory, Analysis, Graphics: Arh. Cristina Mândrescu, Lect, PhD, UAUIM

Scanning, Image selection, Inventory, Graphics: Arh. Andreea Boldojar, Assistant, PhD, UAUIM

Digital Archive (DigitArh): <https://digitarh.uauim.ro/en/>