
LOCUIREA ÎN CURȚI COMUNE - DOUĂ IPOSTAZE MORFOLOGICE ȘI SPAȚIALE Intervenții contemporane într-un țesut minor cu valoare istorică

LIVING IN COMMON COURTYARDS - TWO MORPHOLOGICAL AND SPATIAL HYPOSTASES

Contemporary Interventions in a Historic Minor Fabric

Andra PANAIT

andra_panait@yahoo.com

Alina STOICA¹

alinamarinast@yahoo.com

Cristina MÂNDRESCU

cristinamandrescu@yahoo.com

Traian COLȚAN - DIMA

traian.coltan@gmail.com

Universitatea de Arhitectură și Urbanism „Ion Mincu”, București, RO
“Ion Mincu” University of Architecture and Urban Planning Bucharest, RO

Rezumat

Articolul de față folosește drept pretext două teme ale anului II, Parcurs & Exterioritate (semestrul 1) și Grupare de case (semestrul 2), și se bazează pe îndrumarea didactică a autorilor în cadrul atelierului de proiectare al grupeii 22, Departamentul Bazele Proiectării de Arhitectură, Facultatea de Arhitectură, UAUIM, an universitar 2021-2022. Lucrarea investighează locuirea în curți comune în două ipostaze morfologice și spațiale diferite și are ca principal scop reliefaarea modului în care identitatea unui anumit țesut istoric preexistent poate influența caracteristicile spațial-volumetrice ale intervențiilor studenților.

Abstract

The following article is based on two themes of the Second Year of Study, “Path and Exteriority (1st semester) and “A cluster of Houses” (2nd semester) and the teaching methods used by the authors in the Design Studio 22, Basics of Architectural Design Department, Faculty of Architecture, UAUIM, 2021-2022 academic year. The paper explores the dwelling in shared courtyards, considering two distinct morphological and spatial hypostases; the goal was to understand how the identity of pre-existing historical fabric can influence the spatial and volumetric characteristics of students’ architectural interventions.

Textul este structurat pe trei paliere. Un palier teoretic, legat de locuirea în curți comune, ca tipologie distinctă bucureșteană, ce include un studiu comparativ făcut pe două tipuri de țesut - unul planificat și altul dezvoltat spontan. Al doilea palier este unul pedagogic ce detaliază metoda didactică care se concentrează pe separarea diferitelor niveluri semantice, documentând și înțelegând procesele care au influențat realitatea studiată. În cele din urmă, al treilea palier este acela în care examinăm modul în care diferitele observații obținute în urma lecturii urbane și a multiplelor analize sunt interpretate și implementate în propunerile studenților.

Autorii argumentează necesitatea folosirii în îndrumarea de atelier a studiului evoluției în timp a spațiilor urbane cu trăsături morfo-tipologice specifice, dincolo de relațiile complexe pe care acest model de locuire le implică și de echilibrul fin ce trebuie găsit între construit și neconstruit, între colectiv și individual, între public și privat.

Orașul se dovedește a fi o realitate puternic influențată de istorie, în care noile clădiri se sprijină pe cele anterioare, care le dictează o anumită configurație spațială. În cadrul propunerilor arhitecturale, stabilirea premiselor și mecanismelor interne de concepere a proiectelor prezentate au avut drept motor lectura urbană preliminară ca element esențial în înțelegerea realității construite preexistente, continuarea trăsăturilor particulare dobândite în timp și respectarea identității țesutului istoric preexistent.

Cuvinte cheie: locuire, grupare de case, analiză tipo-morfologică, vernacular, planificat, metodă, pedagogie de arhitectură

The text is structured on three levels. A theoretical level, centered on the shared courtyards typology, a trademark of Bucharest, where a comparative study was conducted, analyzing two types of fabric: the designed, planned one respectively the other, organically developed. The second level is a pedagogical one in which we explained our teaching approach which consists of dissecting different semantic layers, documenting and comprehending the processes that shaped the built reality. Finally, the third level is where we examine how various observations from urban readings and analyses manifest in the architectural proposals of our students.

The authors emphasize the importance of discussing lessons derived from studying the evolution of urban spaces over time with specific morpho-typological features, beyond the intricate relationships inherent in housing patterns, and the delicate balance between built and unbuilt areas, collective and individual spaces, and public and private realms.

The city, shaped by historical constraints rather than ideals, sees new structures rising atop older ones, each dictating a specific spatial configuration. In the architectural proposals, the establishment of the premises and the internal design mechanisms of the presented projects were driven by the preliminary urban reading as an essential element in understanding the pre-existing-built environment, the continuation of the particular features acquired over time and the respect for the identity of the pre-existing historical fabric.

Keywords: housing, group of houses, morpho-typological analysis, shared-courtyard, vernacular, planned, method, architectural pedagogy

Obiectivele și metodologia cercetării

Autorii aduc în prim plan ipostazele formei spațial-volumetrică observate în cazul fenomenului locuirii în comunitate, concentrându-se pe tipul de țesut reprezentat de locuirea în curți comune și pe relațiile organice dintre spațiile arhitecturale ce îl compun. Toate acestea au fost observate comparativ în două fragmente de țesuturi istorice din București, unul planificat și unul dezvoltat spontan, detaliate în continuare prin două studii de caz.

Locuirea în comunitate implică o serie de relații constitutive complexe, cu diverse grade de tipicitate din punct de vedere cultural, socio-economic și/sau istoric. Acest tip de locuire ce reprezintă o formă hibrid între locuințele colective/imobilele de raport și locuințele individuale, presupune existența unei succesiuni spațiale specifice ce conturează o trecere de la public la privat și modelează atât identitatea tipologică a construitului, cât și caracterul morfologic de ansamblu al agregatului urban din care face parte/pe care îl generează. În acest sens, unul dintre principalele obiective ale articolului nostru este acela de a ilustra potențialul pe care forma construită (și neconstruită) specifică, regăsită in situ, îl poate avea în modelarea unor intervenții contemporane, pornind de la lectura urbană preliminară. În cercetarea noastră am utilizat metoda tipolo-morfologică a școlii italiene – la care vom face referire și prin sintagma „metoda istoriei operative”. Aceasta a apărut în perioada postbelică, din necesitatea reconstruirii/restaurării țesutului urban minor avariat de Război și a fost pilonul disciplinei restaurării urbane (Cristinelli, 2013). Saverio Muratori a continuat intuițiile lui Gustavo Giovannoni (Bonaccorso et al., 2019) pentru ca ulterior, autori precum Gianfranco Caniggia și Gian Luigi Maffei să transforme teoria într-o metodă cu aplicare practică imediată, concretă, în contextul țesuturilor istorice (Strappa et al., 2023).

The Objectives and Methodology of the Research

The authors highlight the various aspects of spatial-volumetric forms observed in shared-courtyard housing, with specific focus on the fabric represented by communal courtyard housing and the intricate relationships between built and unbuilt architectural spaces within. We propose a comparative analysis of these elements in two historical fabric fragments in Bucharest - one meticulously designed and the other spontaneously developed, detailed below through two case studies.

Living in a cluster of houses entails a web of intricate relationships that exhibit varying degrees of typicality, shaped by cultural, socio-economic, and historical factors. This type of housing, a hybrid between an apartment block and a single-family house, has a specific spatial sequence. This sequence delineates the gradual shift from public to private spaces, defining the typological identity of the structure and contributing to the overall morphological character of the urban ensemble it belongs to or it generates. Our article aims to showcase how specific architectural forms, whether existing or potential, can play a crucial role in shaping contemporary interventions. We used in our research the typo-morphological method of the Italian school—also referred to as the “method of operative history” as a tool of preliminary urban analysis. This method emerged in the post-war period out of the necessity to reconstruct and restore the minor urban fabric damaged by the war. It became a cornerstone of the discipline of urban restoration (Cristinelli, 2013). Saverio Muratori built upon the insights of Gustavo Giovannoni (Bonaccorso et al., 2019), and subsequent scholars like Gianfranco Caniggia and Gian Luigi Maffei transformed their theories into a method with immediate practical application, particularly within the physical context of historical aggregates (Strappa et al., 2023).

Deși metoda s-a dezvoltat în anii 1960-1970, ea rămâne în continuare un instrument didactic recurent în mediile academice internaționale, fiind constant corelată cu actualizările disciplinei *morfologiei urbane*, devenind astfel o „paradigmă în continuă evoluție, asemenea mediului construit” (Strappa et al., 2023). Principalii promotori contemporani care aduc astăzi abordarea tipomorfologică în atelierelor de proiectare fac parte din cercul mai larg conturat în jurul publicației *Urban Morphology* și Conferințelor Internaționale ISUF – International Seminary on Urban Form. Remarcăm atât specialiști din spațiul italian - Giuseppe Strappa, Matteo Ieva (Univ. Roma Tre/Univ. Sapienza, Roma), cât și din alte contexte culturale și academice europene - Silvain Malfroy (ETH Zurich/TU Delft), Jonathan Sergison (USI Mendrisio).

Actualitatea metodei se datorează, în primul rând, faptului că ea ne permite astăzi să pătrundem în profunzimea formei construite observate in situ și, treptat, să îi înțelegem principiile evolutive, structura și regulile ascunse, prin intermediul straturilor ce s-au adăugat și s-au șters în timp, conferindu-i o valență activă în procesul de proiectare și în intervențiile viitoare în acord cu organismul preexistent (Afrăsinei, 2022). Prin importanța pe care o acordă valenței operaționale a patrimoniului construit istoric în orașul contemporan, principiile conturate acum mai bine de cinci decenii se aliniază căutărilor și exigențelor actuale ale *restaurării urbane*, în sensul unei dezvoltări sustenabile a mediului construit și conservării identității culturale a centrelor istorice.

O discuție complementară, propusă prin articolul nostru, este cea referitoare la rolul didactic al lecturii urbane preliminare în înțelegerea evoluției unei realități construite preexistente, înaintea conturării unei intervenții. În cadrul atelierului nostru, această abordare este completată cu analiza acelor condiții ale societății contemporane care au capacitatea să influențeze noile modele de locuire (Panait et al., 2022). Realizată prin decupajul diferitelor paliere semantice, documentând și înțelegând procesele

Although the method was developed in the 1960s-1970s, it remains today a highly topical *modus operandi* in international academic circles, being constantly correlated with updates in the larger discipline of *urban morphology*, thus becoming “an evolving paradigm, like the built environment itself” (Strappa et al., 2023). The main contemporary promoters who recurrently use the typomorphological approach in the didactic process are part of the wider circle shaped around the *Urban Morphology* publication and the International Conferences of ISUF - International Seminary on Urban Form. We note both specialists from Italy - Giuseppe Strappa, Matteo Ieva (Univ. Roma Tre/Univ. Sapienza, Rome), and from other European cultural and academic contexts - Silvain Malfroy (ETH Zurich/TU Delft), Johnathan Sergison (USI Mendrisio).

The actuality of the method is primarily attributable to the fact that it allows us to delve into the depth of the built form observed in situ and, gradually, to understand its evolutionary principles, structure and hidden rules, through the layers that have been added and erased over time, giving it an active valence in the design process and in future interventions, seeking the harmony with the pre-existing organism (Afrăsinei, 2022). By giving importance to the operational valence of the historic built heritage in the contemporary city, principles outlined more than five decades ago align with the current searches and demands of *urban restoration*, in the sense of a sustainable development of the built environment and preservation of the cultural identity of historic centers.

Our article introduces a complementary discussion regarding the process and pedagogical significance of preliminary urban analysis. This analysis aims to comprehend the evolution of pre-existing-built environment before proposing any interventions. We use this approach in our design studio alongside the analysis of the characteristics of contemporary society that have the capacity to influence new types of dwelling (Panait et al., 2022). By dissecting various semantic layers, documenting

care influențează realitatea studiată (istorice, sociale, arhitecturale, naturale), lectura amplasamentelor identifică caracteristicile morfologice și tipologice structurante și rolul acestora în conturarea ipostazelor forme spațial-volumetrice percepute acum. De asemenea, ea setează premisele propunerilor studenților, urmărindu-se coerența dintre construitul emergent și cel găsit in situ. În acest sens, contextul spațial-volumetric preexistent capătă o semnificație suplimentară, aceea de element ce trasează o serie de limite sau libertăți de intervenție.

În cercetarea noastră ne-am concentrat pe două studii de caz reprezentative, abordate prin prisma temelor și rezultatelor analizei urbane și, în sens concluziv, a unor proiecte de intervenție asupra unor țesuturi existente. Primul studiu de caz abordează fenomenul locuirii în comunitate într-un țesut planificat (urbanistic și arhitectural) din București – cel al cartierului Cățelu, iar cel de-al doilea studiu abordează locuirea în comunitate într-un țesut tradițional din centrul istoric al Bucureștiului – zona cuprinsă între Calea Griviței și strada Mircea Vulcănescu. Aceste două țesuturi urbane – aparent divergente (unul ca rezultat al unei intervenții critice, planificate, a unui specialist; celălalt ca rezultat al unui proces informal, parțial vernacular de locuire urbană tradițională) – au fost puse în dialog prin prisma unei sinteze a observațiilor studenților și a intervențiilor propuse de aceștia în cadrul atelierului de proiectare.

Este pusă în discuție abordarea pedagogică a autorilor în îndrumarea primului proiect al anului II, „Parcurs și exterioritate - Cartierul utopie, un fragment ascuns în mijlocul orașului”, precum și în ultimul proiect al anului II, „O grupare de case”, în cadrul atelierului de proiectare al grupei 22, Departamentul Bazele Proiectării de Arhitectură, Facultatea de Arhitectură, UAUIM, an universitar 2021-2022. În cadrul proiectului desfășurat în cartierul Cățelu, tema de atelier a propus o lectură și o analiză comparativă a spațiului locuirii din proiectul inițial, versus cel din realitatea actuală, în toate ipostazele sale graduale (public, semi-public, semi-privat, privat). În continuare, a

historical, social, architectural, and natural influences, and in-depth analyzing specific sites, we identify morphological and typological characteristics. These characteristics play a pivotal role in shaping the spatial-volumetric forms we perceive today. Furthermore, this analysis informs the proposals of students, emphasizing coherence between emergent constructions and existing structures. Thus, the pre-existing spatial-volumetric context assumes additional importance as it delineates both constraints and opportunities for intervention.

Our research centers on two suggestive case studies, examined through the lens of urban analysis themes and findings, as well as intervention projects involving existing fabric. The first case we explored pertains to a community living within a planned fabric (both urbanistically and architecturally) in Bucharest - the Cățelu neighborhood. In contrast, the second case study delves into the issue of community housing within a traditional fabric in Bucharest's historic center - the area between Calea Griviței and Mircea Vulcănescu Street. These two urban fabrics - seemingly divergent in terms of architectural phenomena - were juxtaposed through a synthesis of student observations and proposed interventions within the context of our design studio.

It is being questioned the authors' pedagogical approach in guiding the first project of the 2nd year of study: “Path and exteriority - The Utopian Neighborhood, a Hidden Fragment in the Heart of the City” and the last project of the 2nd year of study “A Cluster of Houses”, both within the framework of Design Studio 22 in the Basics of Architectural Design Department, Faculty of Architecture, UAUIM, 2021-2022 academic year. In the project conducted in the Cățelu neighborhood, the studio theme prompted a comparative analysis of dwelling spaces between the initial design and the current reality, considering various gradations (public, semi-public, semi-private, private). Subsequently,

fost lansată invitația de a imagina o realitate alternativă, pornind de la proiectul tip inițial, condiționat/coroborat cu nevoile care au condus alterările și cu schimbările pe care spațiile locuirii le-au suferit.

În ceea ce privește tema proiectului „O grupare de case”, aceasta a vizat conceperea „unui proiect contemporan de locuire, bazat însă pe modelul morfo-tipologic al curții comune” în cadrul agregatului urban cuprins între Calea Griviței și strada Mircea Vulcănescu (conform temei cadru, Departamentul Bazele Proiectării de Arhitectură, UAUIM).

Prezenta lucrare se concentrează asupra modului specific în care problematica locuirii în curți comune a fost abordată în cadrul atelierului de proiectare. În paralel cu analiza multicriterială a realității construite actuale, studiul istoric după model tipo-morfologic a devenit un important instrument complementar. Pe lângă sursele bibliografice de istorie urbană, prezentând originea și evoluția țesuturilor discutate, demersul nostru a fost susținut în plan secundar de o serie de texte ce conturează o metodă de interpretare urbană ce-și extrage seva din citirea persistențelor tipologice dintr-o zonă și intervenția ulterioară – proiectarea – pe baza lecțiilor extrase din acestea, exprimate prin limite sau libertăți de intervenție: metoda „istoriei operative” (Afrăsinei, 2022).

Este necesar de menționat faptul că studiul de față nu a avut intenția de a ilustra o analiză in extenso a zonelor avute în vedere prin studiile de caz, ci reprezintă, mai degrabă, prezentarea unei posibile strategii didactice aplicată în vederea revelării calităților operaționale ale fragmentelor urbane discutate. Ne-am concentrat, deci, pe evidențierea caracterului ciclic al formei construite preexistente, determinat de succesiunea construit preexistent – analiză (lectură urbană) - proiectare referențială (Strappa et al., 2023) în cadrul unui tip particular de locuire.

an invitation was extended to envision an alternative reality, starting from the original design - conditioned by the needs that drove alterations - and accounting for the changes these living spaces underwent.

Regarding the theme of the project “A Cluster of Houses”, the focus was on conceiving a “contemporary housing project based on the morpho-typological model of a communal courtyard”. This task unfolded in the urban tissue in between Calea Griviței and Mircea Vulcănescu Street (as per the framework theme set by the Basics of Architectural Design Department, UAUIM).

The present work delves into the specific approach taken to address the issue of communal courtyard living within the design studio. In parallel with the multifaceted analysis of the current built reality, the historical study based on a morpho-typological model has become a complementary tool. Beyond the bibliographic sources on urban history, our approach is secondarily supported by a series of texts that outline an urban interpretation method. This method draws nourishment from reading typological persistence within a specific area and subsequent intervention - design - guided by the lessons extracted from these readings. These lessons manifest as constraints or opportunities for intervention: the “operative history” method (Afrăsinei, 2022).

At the outset, it is essential to clarify that this study does not aim to provide an exhaustive analysis of the areas considered in the case studies. Instead, it serves as an exposition of a potential pedagogical strategy employed to reveal the operational qualities of the discussed urban fragments. These fragments subsequently informed the spatial-volumetric identity of proposed interventions. Within the design studio context, we focus on the cyclical nature of pre-existing-built forms - a cycle shaped by the sequence of pre-existing construction, urban analysis, and referential design (Strappa et al., 2023) within a specific type of dwelling.

Finalmente, proiectele studenților sunt elementul ce cristalizează efortul metodologic de înțelegere a conceptului locuirii în comunitate, punând accent pe specificul locuirii în curți comune. Astfel, vom putea observa, în sens concludiv, maniera în care lecțiile extrase în urma lecturii urbane s-au regăsit în propunerile acestora. Astfel, putem discuta despre o nouă ipostază a formei spațial-volumetrică într-un context urban, ca parte a unui sistem de straturi interdependente.

Locuirea în curți comune – studii de caz

Pentru primul proiect al anului II, tema cadru propunea o analiză a sitului și a sensului locului, folosind noțiunile de exterioritate, limită, traseu, narativitate, densitate. Studenților li s-a cerut mai întâi examinarea sitului prin reliefarea aspectelor formale și spațiale, dar și a elementelor mai greu de cuantificat precum prezența trecutului, indicii ale locuirii preexistente – urme, semne, trasee, valori. În acest sens, atelierul nostru a ales ca studiu cartierul Cățelu din București, un fragment aproape rural aflat în mijlocul orașului, pe care l-am folosit ca laborator de cercetare a tuturor noțiunilor cerute în tema cadru.

Ipostaza planificată: ruralitate și urbanitate în Cartierul Cățelu

Între anii 1955 și 1957, în vecinătatea actualului bulevard Mihai Bravu din București, a fost construit un cartier de locuințe minimale. Echipa de arhitecți care a elaborat acest proiect a fost condusă de arhitectul Tiberiu Niga (Biciușcă, 2005). Inițial aflat la periferie, în zona extraurbană, a fost înglobat treptat în perimetrul orașului, odată cu dezvoltarea acestuia în teritoriu. Ansamblul de case tip, ascuns în spatele unei limite puternice de vegetație, constituie un fragment de oraș inedit care se descoperă

Finally, the students' projects eloquently crystallize the methodological effort to comprehend the concept of community living, emphasizing the nuances of dwelling within communal courtyards. In a conclusive sense, we can observe how the insights gleaned from urban readings have been operationalized in their proposals. Additionally, we gauge the extent to which the identity of a specific pre-existing historical fabric has influenced the spatial-volumetric characteristics of these interventions. Thus, we engage in a discourse about a novel perspective on spatial-volumetric form within an urban context, understood as part of an interdependent system of layers.

Living in Shared Courtyards – Case Studies

For the first project of the second year, the framework theme proposed an analysis of the site and sense of place, utilizing concepts such as exteriority, boundary, path, narrativity, and density. Initially, students were tasked with examining the site from all directions - an endeavor aimed at understanding it, revealing its reality, and discerning its formal and spatial aspects. Given the relatively discernible structural elements, we selected the Cățelu neighborhood in Bucharest as our studio study - a quasi-rural fragment nestled within the heart of the city. This locale served as our research laboratory, exploring all the notions embedded in the thematic framework.

The Planned Hypostasis: Rurality and Urbanity in the Cățelu Neighborhood

Between 1955 and 1957, a minimal housing neighborhood was constructed near the present-day Mihai Bravu Bvd. in Bucharest, Romania. The architectural team behind this project was led by architect Tiberiu Niga (Biciușcă, 2005). Initially situated on the outskirts, in an extra-urban area, the neighborhood gradually became integrated into the city's perimeter as urban development expanded. Remarkably unique within Bucharest, this ensemble of typical houses now lies hidden amidst the urban fabric. Concealed behind

surprinzător odată ce pătrunzi în interiorul lui – o enclavă tipo-morfologică.

Cartierul Cățelu înglobează cinci tipologii de locuințe pluri-familiale similare ca limbaj, oferind totuși o varietate spațială și funcțională, după numărul diferit al apartamentelor și orientare, precum și datorită relațiilor stabilite cu spațiul exterior semi-public și public. Remarcăm, ca principii de proiectare a locuirii: rezolvarea economică a apartamentelor, iluminarea și ventilarea directă a tuturor încăperilor, orientarea favorabilă, modularea și tipizarea construcțiilor, utilizarea circulației orizontale și verticale pentru deservirea acceselor în apartamente, suficiența varietate pentru o compoziție bogată a ansamblului, dotarea fiecărui apartament cu terasa sau logie, printr-o supralărgire a circulației orizontale. Ansamblul a fost conceput cu o foarte mare grijă față de tranziția de la spațiul public la cel privat. Din spațiul public al străduțelor și aleilor se trecea în semi-publicul pasajelor boltite și al curților verzi, apoi în zona semi-privată a pridvoarelor foarte largi și în final în încăperile mici, răcoroase vara și ușor de încălzit iarna (Biciușcă, 2005).

Starea actuală a cartierului nu mai este aceea a începuturilor sale. Proprietatea privată a luat în posesie porțiuni masive din spațiul comunitar al ansamblurilor. Aceeași soartă au căpătat-o și micile dotări din cartier, care adăposteau pe vremuri spații comune și diverse funcțiuni utilitare colective, care și-au pierdut cu timpul destinația inițială, fiind fie abandonate, fie folosite ulterior ca mici ateliere. Astfel, tema proiectului a invitat la o lectură și o analiză comparativă a spațiului precum și imaginarea unei realități alternative, pornind de la proiectul tip inițial, condiționat/coroborat cu nevoile care au condus la aceste alterări. S-a început prin observarea caracteristicilor țesutului, contextului urban și elementelor existente. S-au identificat apoi calitățile țesutului și a particularităților tipo-morfologice, precum și potențialele probleme sau

a dense veil of vegetation, it reveals itself surprisingly once you step inside - a typo-morphological enclave.

The Cățelu neighborhood encompasses five typologies of multi-family dwellings that share a common architectural language. However, they offer spatial and functional variety due to differences in the number of apartments, orientation, and their relationships with semi-public and public exterior spaces. Noteworthy design principles for housing include: economical apartment solutions; direct illumination and ventilation for all rooms; favorable orientation; modulation and standardization of constructions; effective use of horizontal and vertical circulation for apartment access; sufficient variety for a rich ensemble composition; equipping each apartment with a terrace or loggia, achieved through an expanded horizontal circulation. The ensemble was meticulously designed to facilitate the transition from public to private spaces. Starting from the public realm of streets and alleys, one would move into the semi-public vaulted passageways and green courtyards. Next came the semi-private areas with generously wide verandas, eventually leading to the small, cool rooms - refreshing in summer and easily heated in winter (Biciușcă, 2005).

However, the contemporary state of the neighborhood no longer resembles its early days. Private ownership has encroached upon substantial portions of the communal spaces within the complex. The same fate has also befallen the neighborhood's small facilities, which once housed common spaces and various collective utilities, but which have lost their original purpose over time, either abandoned or used as small workshops. Thus, the theme proposed a comparative analysis of space and the envisioning of an alternative reality, starting from the original design - conditioned by the needs that drove these alterations. This process encompassed the observation of distinct architectural elements, the surrounding urban environment, and pre-existing features. Subsequently, we identified the material qualities of the site and its typo-

zone care necesită o intervenție. S-a analizat proiectul inițial, apoi s-au evidențiat vizual diferențele dintre proiectul tip și situația specifică a locului de intervenție. S-au examinat motivele din spatele modificărilor aduse proiectului inițial. În final, studenții au fost invitați să propună o alternativă la proiectul inițial, ținând cont de nevoile specifice ale locului. Această alternativă a fost gândită astfel încât să nu altereze caracterul inițial al clădirii sau spațiului. Intervențiile propuse au fost limitate la o suprafață de 50-100 de metri pătrați. Aceste etape au fundamentat proiectul de intervenție, asigurându-se astfel că modificările aduse respectă contextul existent.

Întrebările de cercetare au fost:

- _Care sunt elementele structurante ale locului studiat;
- _Cum alterează contextul (social, politic, urban) prioritățile funcțiunii și viceversa;
- _Care sunt posibilele tipuri de limite în proiectul inițial (a cartierului, a curții, a casei etc) și cum s-au transformat ele acum (acolo unde este cazul);
- _Cum poate arhitectura evolua îndepărtându-se de proiectul inițial, cum vernacularul ia locul planificatului.

Studiul a pornit de la o serie de discuții pe care le-am avut cu întreaga grupă, apoi cu subgrupe de câte 7 studenți. Mai departe, fiecare echipă a studiat relația ansamblului cu orașul, situația politico-socială a populației relocate, relațiile interior-exterior și mecanismele spațiale de intermediere, tipurile de limite – construite sau vegetale și tipurile de gradații public-privat, traseele - așa cum au fost concepute inițial și cum au fost modificate în prezent, precum și modul în care proprietatea privată a început să înlocuiască spațiile comune. În continuare, toate intervențiile pe care le-a suferit ansamblul prin adiție, divizare, extinderi pe verticală sau orizontală, au fost cartate și ilustrate, fiind reprezentate cu negru în Figura 1. Pentru fiecare tip au fost identificate motivele sau nevoile care au generat aceste modificări.

morphological characteristics. We analyzed the original design and highlighted differences between the prototype and the specific situation of the intervention site. We carefully examined all reasons behind the modifications made to the initial design. Finally, the students were invited to propose an alternative to the original design, considering the specific needs of the site. This alternative was conceived to preserve the initial character of the building or space. Proposed interventions were limited to an area of 50-100 sqm. These steps facilitated a critical and creative approach to the intervention project, ensuring that the modifications were well-founded and respectful of the existing context.

The research questions were as follows:

- _What are the structuring elements of the studied location?
- _How does context (social, political, urban) influence function and vice versa?
- _What types of boundaries existed in the original design (of the neighborhood, courtyard, house, etc.), and how have they transformed over time (where applicable)?
- _How can architecture evolve by diverging from the initial project, with vernacular elements replacing planned ones?

The study started with a series of discussions in the entire group, followed by smaller subgroups of 7 students. Subsequently, each team studied the position within the city, the social-political situation of the relocated population, the inside-outside relations and the spatial mechanisms of intermediation; types of boundaries - built or vegetal and types of public-private gradations; the routes as they were originally conceived and as they have been altered today. And how private property has begun to take the place of common spaces. Finally, the study documented all interventions the ensemble has undergone, including additions, divisions, and vertical or horizontal extensions, represented in black in Figure 1. For each type of modification, they meticulously mapped and illustrated the changes and identified the underlying reasons or needs that drove these alterations.

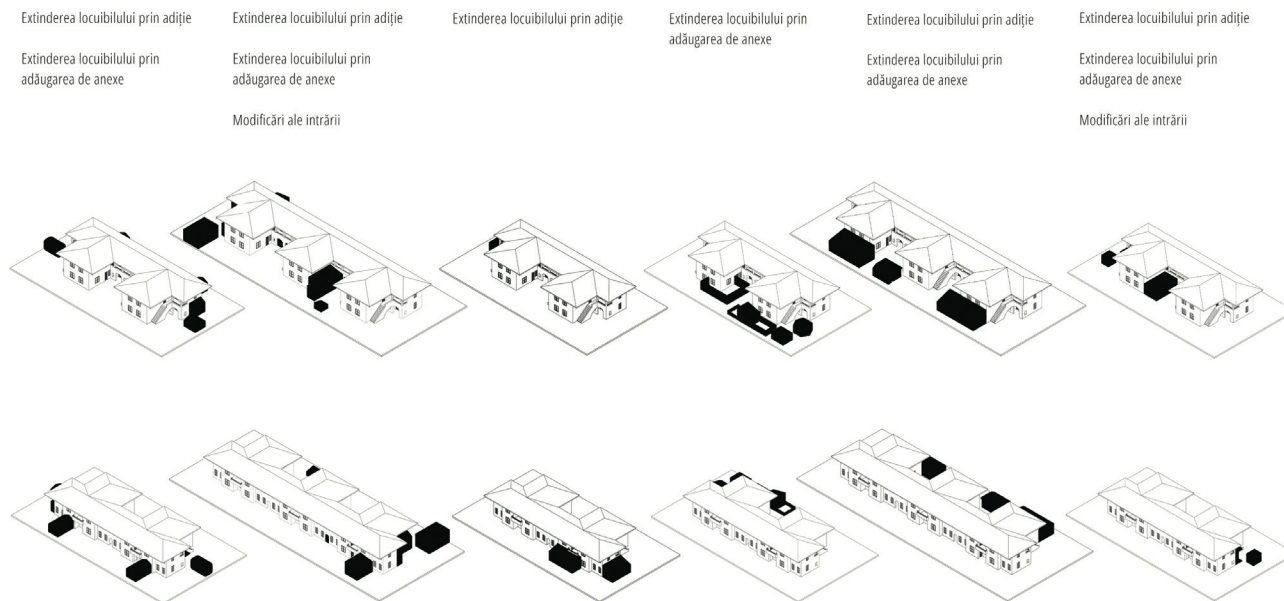


Fig. 1. Densificare - Cartarea modificărilor / Densification - Mapping changes. Sursa/ Source: Atelier 22. prof. dr. arh. Andra Panait, 2021-2022/ Design Studio 22. prof. PhD. arch. Andra Panait, 2021-2022

Pasul următor a fost ca fiecare echipă să propună o mică intervenție publică care să răspundă nevoilor punctuale identificate anterior. După care, fiecare student a realizat o intervenție asupra unui spațiu privat, pornind de la una din observațiile personale pe care le-a avut în timpul studiului. Spre exemplificare, am ales două proiecte, unul în care s-a propus reorganizarea unor extinderi urmând logica inițială a ansamblului și anume păstrarea circulației, axei de simetrie și gruparea zonelor de anexe exterioare (Fig. 2) și altul în care curtea comună, elementul central care organiza spațiul în proiectul inițial, a fost revalorificată prin curățarea elementelor care o parazitează în prezent (Fig. 3).

The next step involved each team to propose small interventions tailored to address specific needs identified during this immersive exploration of the site. After that, each student realized an intervention on a private space, starting from one of the personal observations they had during the study. We have chosen two projects as examples, one in which it was proposed to reorganize some extensions following the original logic of the ensemble, i.e. preserving the circulation, the axis of symmetry and grouping the areas of external annexes (Fig. 2) and another example that identifies the initial features of the ensemble in which the common courtyard is the element that organizes the space and proposes a redevelopment of it by cleaning up the elements that currently parasitize it (Fig. 3).

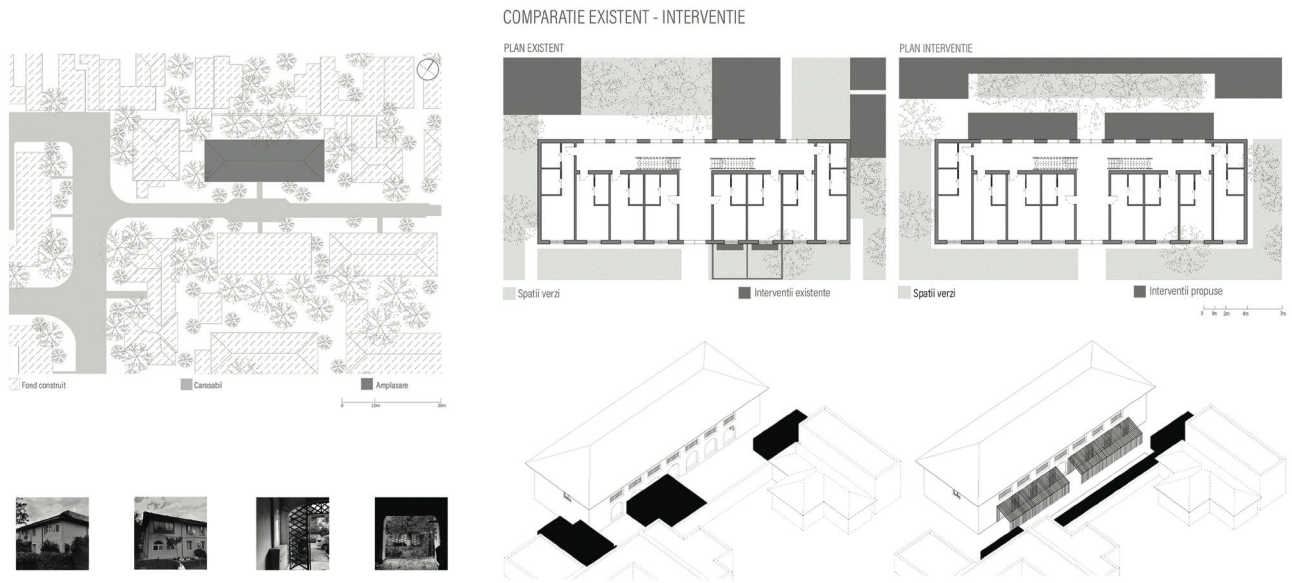


Fig. 2. Fragment project st. Stela Boldur / Part of a project, st. Stela Boldur. Sursa/ Source: Atelier 22. prof. dr. arh. Andra Panait, 2021-2022/ Design Studio 22. prof. PhD. arch. Andra Panait, 2021-2022

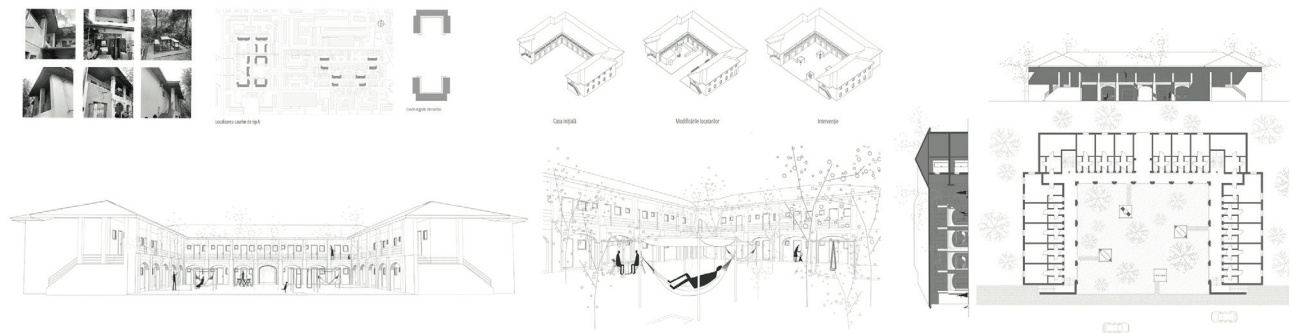


Fig. 3. Proiect st. Cezara Roșu, Mihai Leica, Alex Leica / Part of a project, st. Cezara Roșu, Mihai Leica, Alex Leica. Sursa/ Source: Atelier 22. prof. dr. arh. Andra Panait, 2021-2022/ Design Studio 22. prof. PhD. arch. Andra Panait, 2021-2022

Ipostaza țesutului dezvoltat spontan: agregatul Calea Griviței – Mircea Vulcănescu

Complexitatea procesului de formare a centrului istoric al Bucureștiului face ca astăzi orice intervenție în cadrul organismului urban preexistent să necesite o analiză profundă a caracteristicilor sale morfologice și tipologice, pentru a putea înțelege structura din spatele formei, ordinea inerentă a locului, dar și procesul de adaptare a straturilor succesive ce alcătuiesc astăzi imaginea urbană (Malfroy & Caniggia, 2021). Asemenea celor mai vechi părți ale centrului istoric, zona Griviței-Mircea Vulcănescu a fost de la început rezultatul unor adaptări și negocieri continue între straturile morfologice ce s-au sedimentat în timp, nefiind vorba despre simple suprapuneri ale acestora sau alăturări arbitrare. Astfel, în cazul acestui amplasament, analiza după modelul prezentat în studiul de caz anterior a fost acompaniată de lectura urbană bazată pe planurile istorice și pe documentația de arhivă disponibilă, urmărind modelul Școlii Italiene tipo-morfologice. Lectura a fost aplicată asupra întregii zone, însă o atenție deosebită s-a acordat înțelegerii procesului evolutiv al locuirii în curți comune și al spațiilor specifice acesteia.

Agregatul Calea Griviței-Mircea Vulcănescu este reprezentativ din punct de vedere tipo-morfologic pentru acel tip de țesut urban aflat inițial în zonele periferice, înglobat treptat în oraș și care este considerat, din punct de vedere al morfologiei urbane, o parte a zonei „intermediare” (Mihăilescu, 2003). Deși inițial lax edificat și slab sistematizat, țesutul începe să se dezvolte intensiv în perioada imediat următoare constituirii Gării de Nord ca nou element polarizator urban, tiparul urban densificându-se în profunzimea teritoriului prin străzi cu trasee sinuoase.

În funcție de faza morfologică din care provin, acestea capătă calitatea/rolul de parcursuri de construire/de densificare - cele ce se deschid direct către Calea Griviței

The Spontaneously Developed Fabric of the Calea Griviței – Mircea Vulcănescu Ensemble

The complexity of the formative process of Bucharest's historic center necessitates a thorough understanding of its morphological and typological characteristics before any intervention within the existing urban fabric can take place. This understanding is crucial for grasping the underlying structure, the inherent order of the place, and the process of adapting the successive layers that constitute today's urban image (Malfroy & Caniggia, 2021). Similar to the oldest parts of the historic center, the Griviței-Mircea Vulcănescu aggregate has always been understood as the result of continuous adaptations and negotiations among the morphological layers that have accumulated over time. It is not merely a matter of superimposition or arbitrary juxtaposition. In the case of this specific location, the analysis, following the model presented in the previous case study, was accompanied by an urban reading based on historical plans and available archival documentation. The focus was on understanding the evolutionary process of dwelling in communal courtyards and the specific spaces associated with them.

The Calea Griviței-Mircea Vulcănescu area serves as a typological exemplar for the kind of urban fabric that was originally situated in outlying regions, but was progressively assimilated into the cityscape. In terms of urban morphology, this complex is considered to be part of the “intermediate” zone (Mihăilescu, 2003). Although initially sparsely built and poorly systematized, the fabric begins to develop intensively in the period immediately following the establishment of the North Station as a new urban focal point, the urban pattern densifying in the depth of the territory through winding streets.

These streets acquire different roles based on their morphological phase. Some become building/densification routes, such as those that directly open onto Calea Griviței

(cum este și strada Mircea Vulcănescu) sau parcursurile de conectare, cele ce „închid” insulele urbane (Caniggia & Maffei, 2017) și leagă parcursurile de construire între ele sau de puncte nodale importante, formând o nouă circulație (str. Transilvaniei - Temișana - H.M.Berhlot).

Traseul străzilor și rolul lor, distribuția nodurilor și polilor în agregat și distribuția tipologică observată sunt elemente morfologice care pot căpăta un dublu sens. Pe de o parte, sunt rezultatul unor factori endogeni ce au generat maniera duală, tradițională de densificare a centrului istoric – radială, de-a lungul parcursurilor matrice și concentrică, în interiorul hotarelor din diverse perioade și în jurul bisericilor, în „ghemuri de străzi” (Mihăilescu, 2003), sub forma parohiilor și mahalalelor (Voiculescu, 1997). Devin, deci, martori ai organizării spațiale premoderne a orașului, căpătând valoare istorică, arhitecturală și urbanistică. Pe de altă parte, devin la rândul lor elemente ce influențează scara arhitecturală, configurația locuirii în detaliu, alături de caracteristicile substratului de tip rural, moștenit, prin generarea unor variante ale tipurilor tradiționale și prin influențarea directă a modului în care locuințele se aglutinează. Influența lor se va simți puternic inclusiv la nivelul relației pe care celulele de locuit o au cu spațiul public sau semi-public/semi-privat, în cazul locuirii în curți comune. Spre exemplu, locuințele situate de-a lungul Căii Griviței sau din vecinătatea imediată a Bisericilor și a nodurilor (vezi zona intersecției cu Strada Berzei) s-au densificat inclusiv pe verticală, în jurul sau de-a lungul curților comune. Deschid către stradă goluri mai mari (datorate prezenței prăvăliilor și atelierelor la parter), spre deosebire de locuințele de pe strada Mircea Vulcănescu, unde relația cu strada este filtrată prin înălțări ale parterului sau goluri de dimensiuni mai mici, lipsind de cele mai multe ori funcțiunea comercială.

În acest sens, agregatul Grivița-Mircea Vulcănescu capătă dubla valență de veche mahala comercială, dar și mahala „de odihnă” (Mucenic, 1997), fapt ce se va resimți și în scara

(like Mircea Vulcănescu Street). Others serve as connecting routes, closing off urban islands (Caniggia & Maffei, 2017) and linking construction routes to each other or to significant nodes, thereby forming a new circulation (e.g., Transilvaniei - Temișana - H.M. Berhlot streets).

The layout of streets, their function, the arrangement of nodes and poles within the complex, and the observed typological distribution are morphological elements that can be interpreted in two ways. Firstly, they are the product of internal factors that have led to a dual, traditional approach to densifying the historic center - radially, along the primary routes, and concentrically, within the confines of various eras and around churches, in “clusters of streets” (Mihăilescu, 2003), taking the form of parishes and slums (Voiculescu, 1997). As such, they bear witness to the pre-modern spatial organization of the city, thereby gaining historical, architectural, and urbanistic significance. On the other hand, these elements also influence the architectural scale and the configuration of buildings, alongside the characteristics of the inherited rural substrate. This influence appears through the generation of new types of dwellings that reinterpret the traditional ones and their clustering. Their influence will be strongly felt in the relationship between the rooms and the public or semi-public/semi-private spaces, in the case of living in common courtyards. For example, the dwellings located along Calea Griviței or in the immediate vicinity of the Churches and nodes (see the intersection area with Berzei Street) have also densified vertically, around or along the common courtyards. They open larger gaps towards the street (due to the presence of shops and workshops on the ground floor), unlike the houses on Mircea Vulcănescu Street, where the relationship with the street is filtered through ground floor elevations or smaller gaps, most often lacking the commercial function.

In this sense, the Grivița-Mircea Vulcănescu aggregate takes on the double valence of an old commercial mahala, but also a “rest” mahala (Mucenic, 1997), which will also

organismelor arhitecturale, prin alternări/juxtapuneri tipologice.

Deși transformările morfologice și tipologice succesive de la nivelul întregului organism urban, ce au avut loc într-o perioadă de timp relativ scurtă, începând cu a doua jumătate a secolului al XIX-lea, s-au resimțit și la nivelul tiparului urban dezvoltat spontan, acestea nu au șters, însă, în zone precum Grivița-Vulcănescu, indiciile preexistenței substratului rural ca mod particular, incipient de ocupare a teritoriului urban actual.

Aceasta rămâne o persistență morfologică, asimilată mai ales prin dimensiunea insulelor, citită dependent de configurația loturilor (insule de dimensiuni mari și medii, reminiscențe ale unei laxe irigații inițiale cu parcursuri, cu loturi înguste și lungi, cu latura scurtă către stradă). Ulterior, procesele tipologice spontane s-au încadrat spațial în acest tip de matrice urbană, astfel că în zonă încă se conservă mare parte din tipologiile tradiționale de locuire Bucureștene: locuințele vagon, fie cuplate, fie ca parte din tipologii compozite de locuințe „în oglindă” (Crișan, 2004), având curți comune, locuințe plurifamiliale având curți interioare, locuințe „înșiruite”/unifamiliale în front continuu.

Prin analiza planurilor istorice am observat că laitmotivul țesutului minor din agregat este constituit de prezența curților comune – a locuirii în curți comune, formă hibrid rezultată dintr-un proces de densificare rapidă de-a lungul secolului al XIX-lea, adaptat la configurația urbană moștenită, anterior descrisă. Aceasta devine o persistență cu dublă valență – formală și funcțională. Plecând de la această observație, s-au analizat elementele construite sau neconstruite devenite persistențe ale locului – filtre observate între spațiul public și cel privat, elemente/modalități de dozare a transparenței urbane/diverse grade de transparență urbană în funcție de poziția în agregat și

be felt in the scale of the buildings, through typological alternations/juxtapositions.

Although the successive morphological and typological transformations at the level of the entire urban organism, which took place in a relatively short period of time, starting with the second half of the 19th century, were also felt at the level of the spontaneously developed urban pattern, they did not, however, disappear in areas such as Grivița-Vulcănescu, where the clues of the pre-existence of the rural substrate is a particular, incipient mode of occupying the current urban territory.

This remains a morphological persistence, assimilated mainly through the size of the islands, read depending on the configuration of the lots (large and medium-sized islands, remnants of an initial lax irrigation with routes, with narrow and long serialized lots, having the short side towards the street). Subsequently, spontaneous typological processes spatially fit into this type of urban layout, so that in the area there are still preserved a large part of the traditional types of Bucharest living, in various diachronic and synchronous phases/variants - wagon houses, either coupled or as part of composite types of “mirrored” dwellings (Crișan, 2004), having common courtyards, multi-family homes with inner courtyards, “row”/single-family houses in continuous front.

By comparatively examining historical plans, we observe that the *leitmotif* of the minor fabric in the aggregate consists of the presence of common courtyards - a form of habitation in shared courtyards. This hybrid form resulted from a rapid densification process throughout the 19th century, adapted to the inherited urban configuration previously described. This becomes a persistence with a dual valence - both formal and functional ones. Starting from this observation, we analyzed the built and the unbuilt elements that have become persistence of the place - filters observed between public and private space, elements/methods of dosing urban transparency/various

relația cu strada, tipul de încăperi orientate către stradă în funcție de tipologie/variantă tipologică, relația locuințelor cu curțile. S-a pornit de la lectura locului, coroborând analiza pe cele cinci paliere utilizate în cadrul proiectului anterior cu lectura tipo-morfologică.

Pasul următor a presupus identificarea tipologiilor prin urmărirea evoluției construitului în raport cu neconstruitul, dar și ponderea tipologiilor compozite apărute în timp. S-au observat tipologiile de locuire în forma lor inițială și s-au identificat situațiile în care procesul tipologic a evoluat în sensul unei locuiri în curți comune, pornind de la schemele planimetrice incipiente (Fig. 4).

S-au analizat critic motivele din spatele transformărilor/mutațiilor tipologice. S-a redactat vizual dubla situare (trecut/prezent) prin prisma întocmirii fișelor tipologiilor procesuale iar la final s-au extras principii ce au căpătat rol operativ în intervențiile fiecărei echipe de studenți.

Ca și în cazul proiectului anterior, studiul a început cu formularea întrebărilor de cercetare:

- _Care sunt elementele structurante ale locului studiat și cum au influențat dezvoltarea organică, neplanificată a organismelor arhitecturale din zonă;
- _Cum alterează contextul (social, politic, urban) prioritățile funcțiunii și cum influențează funcțiunea contextul;
- _Care sunt posibilele tipuri de limite (ale cartierului, ale curții, ale casei) și cum se resimt ele la nivelul tipologiilor procesuale;
- _Cum poate arhitectura locuințelor tradiționale evolua prin coroborarea vernacularului cu intenția critică.

degrees of urban transparency depending on the position in the aggregate and the relationship with the street, the type of rooms oriented towards the street depending on typology/typological variant, the relationship of low-rise dwellings and courtyards. The initial step involved studying the site, which included cross-referencing the analysis across five levels used in a previous project with a typo-morphological approach.

The next step was tracing the evolution of built versus unbuilt areas and the impact of various composite typologies that emerged over time. We closely examined housing typologies in their original configurations, identifying instances where the typological process shifted toward a shared courtyard housing concept, starting from early planimetric schemes (Fig. 4).

We critically analyze the reasons behind typological transformations and mutations and we visually represented the dual context (past and present) through process typology sheets. In the end, we elaborated a series of principles which could be implemented by each team of students in their proposals.

Similar to the previous project, the study commenced with the articulation of research questions:

- _What are the structuring elements of the studied place and how have they influenced the organic, unplanned urban development in the area?
- _How does the context (social, political, urban) alter the priorities of the function and how does the function influence the context?
- _What are the possible types of boundaries (of the neighborhood, the courtyard, the house) and how are they reflected at the level of procedural typologies?
- _How can the architecture of traditional dwellings evolve through the corroboration of the vernacular with critical intent?

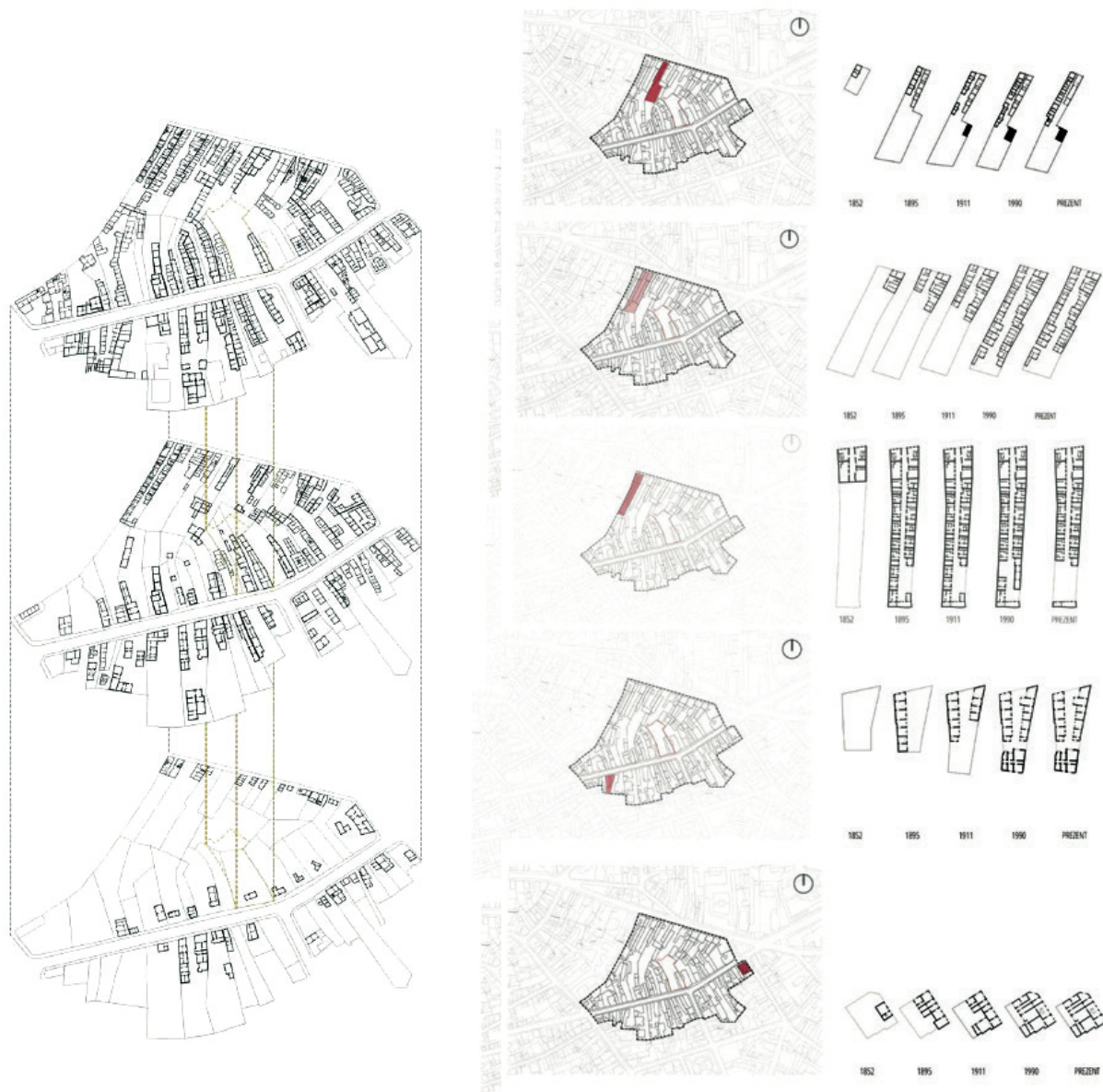


Fig. 4. Tipologiile de locuire în forma lor inițială, cu identificarea situațiilor în care procesul tipologic a evoluat în sensul unei locuiri în curți comune / Housing typologies in their original form, highlighting cases where they evolved into common courtyard dwellings Sursa/ Source: Atelier 22, prof. dr. arh. Andra Panait, 2021-2022/ Design Studio 22, prof. Ph.D. arch. Andra Panait, 2021-2022

Pentru a putea restabili o continuitate între vechi și nou, studenții au fost încurajați să descifreze zona prin prisma istoriei sale, a regulilor nescrise, a specificului și persistențelor ce creează locul, înainte de trasarea oricărui gest arhitectural pe situl dat prin temă (Fig. 5). Această fază este foarte importantă pentru dezvoltarea abilităților studenților de a cerceta și de a gândi critic (Panait et al., 2020). Lectura urbană realizată cu ajutorul instrumentelor precum analiza tipo-morfologică, studiul istoric, dar și analiza multicriterială a prezentului, au condus la soluții ce-și găsesc fundamentul în scara locului și gesturi arhitecturale ce preiau direcțiile tipologice contextuale, adaptând un model tradițional de locuire la exigențele momentului actual.

Spre exemplificare, am ales să prezentăm două proiecte. Primul aduce în discuție balansul fin dintre nevoia de individualizare/intimitate a locuinței și nevoia de apartenență la o comunitate specifică unei grupări de case. De-a lungul timpului, locuirea în jurul unei curți comune a estompat granițele dintre spațiul privat și cel public.

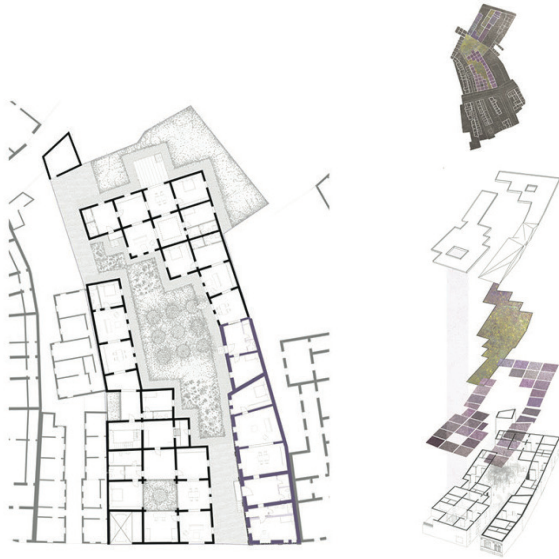


In order to re-establish between the old and new, students were invited to look at the current state of the city as a palimpsest, discerning, through the prism of its history, unwritten rules, specificities and persistence that create the place, before tracing any architectural gesture on the site (Fig. 5). This phase is very important for developing students' research and critical thinking skills (Panait et al., 2020). The urban reading, using simultaneously tools such as the typological-morphological analysis, the historical study, but also the multi-criteria analysis of the present, has led to solutions that find their foundation at the scale of the place and architectural gestures that take up the contextual typological directions, adapting a traditional model of inhabitation to the demands of the present moment.

As an example, we have decided to present two projects. The first project questions the fine balance between the need for individuality/intimacy of the home and the need to belong to a specific community in a cluster of houses. Over time, living around a shared courtyard has blurred the boundaries between private and public space.

Fig. 5. Studiu comparativ al configurațiilor curților în țesutul urban studiat / Comparative study of courtyard configurations in the studied urban fabric.
Sursa / Source: Atelier 22, prof. dr. arh. Andra Panait, 2021-2022 / Design Studio 22, prof. PhD. arch. Andra Panait, 2021-2022

În această propunere, alături de spațiul cameral preluat ca element persistent, curtea devine elementul ordonator, un spațiu de activități, de socializare, dar și privat, izolând comunitatea de cartier. Organizarea celulară a propunerii funcționează alături de încadrarea și intimitatea curții, dar și de istoria locului, clădirea fiind distinsă printr-un volum care nu permite citirea caselor din exterior (Fig. 6).



In this proposal, alongside the cameral space taken over as a recurring element, the courtyard becomes the ordering element, becoming a space for different activities, for socializing, but also private, isolating the community from the neighborhood. The cellular organization of the proposal works alongside the framing and privacy of the courtyard, but also the history of the place, the building being distinguished by a volume that does not allow the houses to be read from the outside (Fig. 6).



Fig. 6. Fragment proiect st. Ana Ardeleanu & Daria Șarapatin./ Part of the project st. Ana Ardeleanu & Daria Șarapatin
Sursa/ Source: Atelier 22. prof. dr. arh. Andra Panait, 2021-2022/ Design Studio 22. prof. PhD. arch. Andra Panait, 2021-2022

Al doilea exemplu pleacă de la observarea dezvoltării neplanificate a caselor adiacente și a modului în care acestea și-au format propria ierarhie spațială. Proiectul pornește de la relația strânsă dintre fondul construit și cel neconstruit al caselor prezente pe amplasament și a modului în care neconstruitul implică un traseu în jurul căruia se dezvoltă casele, ca urmare a analizei tipomorfologice. Astfel, studenții au „sculptat” un traseu în masa construită de-a lungul căruia se formează curți interioare care dobândesc treptat un nivel mai ridicat de intimitate. Geometria curților este inspirată de caracterul diversificat al formelor întâlnite în zonă (Fig. 7).

The second example starts from observing the unplanned development of adjacent houses and how they have formed their own spatial hierarchy. The project starts from observing the close relationship between the built and unbuilt background of the houses on the site and how the unbuilt implies a path around which the houses develop, following the typo-morphological analysis. Thus, the students ‘sculpted’ a route through the built mass along which interior courtyards are formed and which gradually acquire a higher level of privacy. The geometry of the courtyards is inspired by the diverse character of the built shapes found in the area (Fig. 7).



Fig. 7. Fragment de proiect st. Cezar Enescu & Cătălin Roșca./ Part of project st. Cezar Enescu & Cătălin Roșca. Sursa/ Source: Atelier 22. prof. dr. arh. Andra Panait, 2021-2022/ Design Studio 22. prof. PhD. arch. Andra Panait, 2021-2022

Concluzii

Pornind de la tema locuirii în curți comune și luând în considerare aspectele morfologice și spațiale distincte, acest articol și-a propus să descrie modul în care identitatea unor țesuturi istorice preexistente poate influența caracteristicile spațiale și volumetricale ale intervențiilor arhitecturale din cadrul proiectelor de atelier îndrumate de autorii studiului. Modelul de locuire în curți comune, fie în țesut planificat fie vernacular, implică relații complexe cu diverse grade de tipicitate, manifestate la nivel arhitectural prin multiple ipostaze ale formei construite, lizibile în raport cu neconstruitul. Acest tip de locuire presupune existența unei succesiuni spațiale specifice care conturează trecerea de la public la privat și modelează atât identitatea tipologică a construitului, cât și caracterul morfologic de ansamblu al agregatului urban din care face parte și pe care îl generează la rândul său.

Cercetarea prin proiect a completat cercetarea teoretică și a oferit posibilitatea de a examina modul în care identitatea unui țesut istoric cu trăsături specifice preexistente, planificat sau dezvoltat organic, poate modela intervențiile de proiectare, acestea nefiind concepute în mod izolat, ci profund înrădăcinate în contextul țesutului istoric (spre exemplu, obținerea caracterului domestic al străzii Mircea Vulcănescu spre deosebire de caracterul mai public al Căii Griviței în unele dintre propunerile studenților).

Conclusions

Starting from the theme of living in shared courtyards and taking into account the distinct morphological and spatial aspects, this article aimed to show how the identity of the pre-existing historical fabric influences the spatial and volumetric characteristics of the architectural interventions designed under the teaching supervision of the authors. The model of dwelling in a cluster of houses, whether planned or vernacular, involves complex constitutive relationships with varying degrees of typicality, manifested at the architectural level through multiple layers of built form, readable in relation to the unbuilt spaces. This type of housing implies the existence of a specific spatial sequence that outlines the gradual transition from public to private and shapes both the typological identity of the building and the overall morphological character of the urban aggregate of which it is part/which it generates.

The applied research complemented the theoretical research and provided an opportunity to examine the extent to which the identity of a historic fabric with specific pre-existing features, pre-planned or organically developed, has shaped design interventions, not conceived in isolation, but deeply rooted in the context of the historic fabric (for example, obtaining the domestic character of Mircea Vulcănescu Street as opposed to the more public character of Griviței Street in some of the students' proposals).

În plus față de influența exercitată de preexistent, proiectele reflectă, de asemenea, înțelegerea interacțiunii dintre spațiu, volum și funcțiune în contextul locuințelor cu curte comună. Caracteristicile spațio-volumetrice ale intervențiilor nu sunt decizii de proiectare aleatorii, ci sunt influențate de o înțelegere profundă a modelului de locuire în curte comună. Proiectele descrise în lucrare servesc ca o reprezentare a parcursului metodologic întreprins pentru a înțelege această tipologie specifică (casele cu curți comune) ca parte a unui fenomen mai larg, acela al locuirii în comun. Considerăm că acest model tipologic este în continuare relevant și valoros pentru păstrarea identității zonelor centrale ale Bucureștiului în pofida presiunii de densificare pe verticală.

In addition to the influence exerted by the pre-existing fabric, the projects also reflect an understanding of the interplay of space, volume, and function in the context of shared courtyard housing. The spatial and volumetric characteristics of the interventions are not random design decisions but are influenced by a deep understanding of the pattern of common courtyard housing and the specificities of this type of housing. The projects described in the paper serve as a representation of the methodological journey undertaken to understand this specific typology (houses with shared courtyards) as part of a broader phenomenon of shared spaces. We believe that this typological model is still relevant and valuable for preserving the identity of the central areas of Bucharest despite the pressure of vertical densification.

Referințe/References

- Afrăsinei, A. (2022). *Despre lectura orașului*. Editura Universitară „Ion Mincu”.
- Biciușcă, F. (2005). *Experimentul Cățelu*. LiterNet.
- Bonaccorso, G., Moschini, F., & Accademia nazionale di San Luca (Eds.). (2019). *Gustavo Giovannoni e l'architetto integrale: Convegno internazionale, Roma, Palazzo Carpegna, 25-27 novembre 2015*. Accademia Nazionale di San Luca.
- Caniggia, G., Maffei, G. L. (2017). *Interpreting Basic Buildings* (New revised edition). Altralinea edizioni.
- Crișan, R. (2004). *Reabilitarea locuirii urbane tradiționale*. Paideia.
- Cristinelli, G. (2013). *Saverio Muratori e Egle Renata Trinccanato: La nascita del restauro urbano in Italia*. GB EditoriA.
- Malfroy, S., & Caniggia, G. (2021). *A morphological approach to cities and their regions*. Triest Verlag.
- Mihăilescu, V. (2003). *Evoluția geografică a unui oraș—București*. Paideia.
- Mucenic, C. (1997). *București, Un veac de arhitectură civilă, secolul XIX*. Silex - Casa de Editură. Presă și Impresariat.
- Panait, A., Mândrescu, C., & Colțan, T. (2022). *Locuire colectivă în Rahova: Dialog, gradare, permeabilitate*. ARHIVE DE ATELIER. Studii Și Cercetări În Proiectarea de Arhitectură. 2020-2022, 257-267.
- Panait, A., Mândrescu, E. C., Colțan, T., & Pîndici, F. (2020). Creativitate în metodologia de predare. Utilizarea unor metode creative și inovative de predare ca bază pentru o abordare centrată pe student în atelierul de proiectare. In A.-M. Dabija, A.-I. Sfîntes, & R. Sfîntes, *Spații uitate / Spații pierdute / Spații recuperate*. Editura Universitară Ion Mincu. <https://doi.org/10.54508/9786066382151.02>
- Strappa, G., Ieva, M., & Marzot, N. (2023). The Italian school of process morphology: Roots, methods and future developments. *SAJ - Serbian Architectural Journal*, 15(2), 262-271. <https://doi.org/10.5937/saj2302262S>
- Voiculescu, S. (1997). Parohia – spațiu de agregare religioasă, socială și urbanistică. *Secolul XX*, 4, 143-153.

¹ Contribuția coautorului drd. arh. Alina Stoica la prezentul articol a fost elaborată în timpul stagiului la Accademia di Romania din Roma, obținută cu sprijinul Ministerului Educației, prin Agenția de Credite și Burse de Studii, prin programul național de burse „Vasile Pârvan”.

Contribution of co-author PhD-candidate Alina Stoica to this article was elaborated during her scholarship at Accademia di Romania in Rome, obtained with the support of the Ministry of Education, through the Agency for Credits and Scholarships, and the national scholarship program „Vasile Pârvan”.