
POVESTILE EDIFICATOARE ALE DETALIILOR

Detaliile anagogice a trei capele contemporane

THE TELLING TALES OF THE DETAILS

Anagogic Details of Three Contemporary Chapels

Cătălin POP

Facultatea de Arhitectură și Urbanism, Universitatea Tehnică din Cluj-Napoca, RO
Faculty of Architecture and Urban Planning, Technical University of Cluj-Napoca, RO

catalin.pop@arch.utcluj.ro

Rezumat

Această lucrare investighează rolul detaliilor arhitecturale în insuflarea cu semnificație a arhitecturii, inspirându-se din textul „Tell-The-Tale Detail” al lui Marco Frascari, pentru a explora modul în care detaliile mediază între valori universale și locale. Frascari consideră detaliile ca fiind unități fundamentale care creează semnificație, punând la îndoială metodele tradiționale de a genera spații. Scrierile lui Kenneth Frampton pe tema regionalismul critic și ale altor teoreticieni de arhitectură întăresc această ipoteză. Trei capele, proiectate de biroul clujean de arhitectură Mossfern, în care atenția se pune pe narațiunea detaliilor sunt alese ca studii de caz și dezvoltă mai departe această investigație. Teoria lui Frascari privind detaliile ca elemente semnificative este centrală și scoate în evidență capacitatea detaliilor de a acționa ca legătură între funcțiune și reprezentare. Studiul subliniază importanța unor realități arhitecturale cu mai multe fațete prin abordarea contextuală a activității de proiectare și

Abstract

This paper investigates the role of architectural details in conveying meaning in architecture, drawing inspiration from Marco Frascari’s “Tell-The-Tale Detail” to explore how details mediate between universal and local values. Frascari sets out details as fundamental units crafting significance, challenging traditional spatial generation methods. Kenneth Frampton’s critical regionalism discourse and other scholars’ writings corroborate this notion. Three chapels designed by Cluj-based architecture office Mossfern further develop this investigation, focusing on details’ narrative. Frascari’s theory regarding details as meaningful elements is central, emphasizing details’ ability to bridge the gap between function and representation. The study underscores the importance of creating multifaceted architectural realities by contextualizing architectural design and the poetic peculiarities of place. Theoretical frameworks guide the research, while case studies demonstrate the artistic

a particularităților poetice ale locului. Cadrul teoretic definește această cercetare, în timp ce studiile de caz demonstrează potențialul artistic și narativ al detaliilor de a întruchipa actul de a construi și înțelege arhitectura. În cele din urmă, cercetarea își propune să îmbogățească discursul arhitectural prin evidențierea rolului detaliilor în modelarea experiențelor spațiale și a narativelor culturale, înrădăcinate în funcțiune, tectonică și expresie artistică.

Cuvinte cheie: detaliul arhitectural, anagogie, tactilitate, tectonică, regionalism critic.

Introducere

Această lucrare examinează valoarea detaliilor arhitecturale ca generatoare de însemnătate în arhitectură folosind textul lui Marco Frascari „Tell-The-Tale Detail” (1996) ca punct de plecare. Această abordare capătă semnificație deoarece detaliile în această ipostază pot servi ca mediator între valorile moderne sau universale și cele regionale, așa cum se subliniază în Regionalismul Critic. Acest studiu scoate în evidență dezvoltarea unei abordări critice, multi-scalare a unui proiect de arhitectură și potențialul detaliilor de a modela discursurile arhitecturale contemporane.

Frascari susține că detaliile nu ar trebui considerate elemente subordonate, ci unități fundamentale care creează sens și sunt definitorii pentru semnificația generală a artifactelor. Abordarea tradițională de a genera spațiul arhitectonic pe baza planului este contestată de Frascari. Prin propunerea unei interpretări revelatoare, detaliul poate fi interpretat: ca celulă, element de compoziție, modul sau ca alternanță între solid și vid sau interior și exterior (Frascari, 1996).

Subiectul detaliilor ca generatoare de însemnătate în arhitectură este evidențiat în textul lui Marco Frascari și susținut de lucrări relevante ale lui Kenneth Frampton, Nicolai Bo Andersen, Alexander Tzonis și Liane Lefaivre. În

and narrative potential of details to embody the act of building and understanding architecture. Ultimately, the research aims to enrich architectural discourse by highlighting details’ role in shaping spatial experiences and cultural narratives, rooted in function, tectonics, and artistic expression.

Keywords: architectural detail, anagoge, tactility, tectonics, critical regionalism.

Introduction

This paper examines the value of architectural details as generators of meaning in architecture using Marco Frascari’s text “Tell-The-Tale Detail” (1996) as a starting point. This approach is significant as details in this hypostasis can serve as a mediator between modern and regional values, as emphasized in Critical Regionalism. This study highlights the development of a critical, multi-scalar approach to an architectural project and the potential of architectural details to shape contemporary architectural discourses.

Frascari argues that details should not be considered subordinate elements, but fundamental units that craft meaning and are definitory for the overall significance of artifacts. The traditional approach of generating architectonic space through a plan is challenged by Frascari. Proposing a liberating interpretation, the detail can be seen as: a cell, element of composition, module or even as the alternation between solid and void, inside and outside (Frascari, 1996).

The subject of details as generators of meaning in architecture appears in Marco Frascari’s study and corroborates with relevant writings from Kenneth Frampton, Nicolai Bo Andersen, Alexander Tzonis and Liane Lefaivre.

plus, studii de caz relevante sunt investigate prin observație directă, analiză a desenelor de arhitectură și interviuri cu autorii. Studiile de caz analizate sunt trei proiecte de capelă recent realizate de biroul de arhitectură clujean Mossfern. Două dintre aceste proiecte sunt deja construite: Capela Romano-Catolică „Sfânta Ana” din Siculeni (2018) și capela Romano-Catolică pentru călugării asceți ai „Ordinului Sfântul Paul Eremitul” (*Ordo Sancti Pauli Primi Eremitae*) din Harghita-Băi (2023). Ultimul proiect, o capelă funerară pentru Parohia Reformată din Săvădisla este în construcție. În mod particular, în cazul capelei funerare, proiectarea este folosită ca instrument relevant de cercetare pentru subiectul detaliilor ca generatoare de sens. Studiul se concentrează pe caracteristici relevante pentru subiect, prezentate cu imagini și desene de arhitectură, subliniind relația dintre actul edificării și interpretarea arhitecturii.

Proiectele selectate sunt relevante deoarece sunt edificii religioase contemporane, în mediul rural românesc. Relevantă în cadrul acestor proiecte este de asemenea și atenția critică acordată asocierii dintre funcțiune, loc și utilizare a tectonicii și detaliilor ca bază pentru dezvoltarea enunțurilor despre sine (Tzonis & Lefaivre, 1996) sub formă de anagogii. Această interpretare se aliniază cu înțelegerea funcțiunii, conform viziunii lui Frampton (1983), care nu se limitează la răspunsul funcțional ca obiectiv singular ci conectează proiectul cu locul și îmbunătățește experiența spațială.

Înțelegerea critică a detaliului arhitectural îmbogățește noțiunea acestuia, considerând-o ca o legătură indisolubilă care condiționează în mod specific relația dintre părți și întreg. Cuvântul anagogie își are rădăcinile în grecescul *aná*, care înseamnă „sus” și *ágein*, „a conduce” și se referă la interpretarea spirituală sau mistică a unui cuvânt sau pasaj. Această lucrare împrumută termenul ca o consecință a analogiei dintre arhitectură și limbaj. Această paralelă întărește termenul deoarece atât arhitectura cât și limbajul au instrumente și scopuri specifice. Particular

In addition, the paper examines relevant case studies through direct observation, analysis of architectural drawings and interviews with the authors. The analyzed case studies are three chapels recently realized by the Cluj-based architecture office Mossfern. Two of these projects have already been built: The Roman-Catholic Chapel “Saint Anne” in Siculeni (2018) and the Roman-Catholic chapel for the ascetic monks of the “Order of Saint Paul the First Hermit” (*Ordo Sancti Pauli Primi Eremitae*) in Harghita-Băi (2023). The last project, a funerary chapel for the Calvin parish of Săvădisla is currently being built. Specifically for this project the design is used as a relevant research instrument for the topic of details as generators of meaning. The study focused on characteristics relevant to the subject, presented with images and architectural drawings, emphasizing the relation between the act of construction and construing.

The projects are selected as they are contemporary religious edifices, in the Romanian countryside. They are also relevant because of the critical attention to the association of function, place and the use of tectonics and details as the base for developing meta-statements (Tzonis & Lefaivre, 1996) in the form of anagoges. This interpretation aligns with Frampton’s (1983) critical understanding of function, which extends beyond the functional response as a singular objective and connects the project with the place and enhances the spatial experience.

The critical understanding of the architectural detail widens the concept, as it stands as an indissociable link that specifically conditions the relationship between the parts and the whole. The word anagoge has its roots in the Greek word *ana*, meaning “up to” and *ágein* “to lead” and refers to the spiritual or mystical interpretation of a word or passage. This research requires the term as a consequence of the analogy between architecture and language. The parallel enforces the term, as architecture and language have particular instruments and purposes.

arhitecturii, Andersen (2019) consideră comunicarea corporală dintre subiect și clădire ca formă estetică a cunoașterii care răspândește adevăruri despre sine și despre lume. Detaliile anagogice, manifestate sub formă de îmbinări materiale și articulații formale, materializează narative bazate pe această formă de cunoaștere. În final, deoarece detaliile anagogice sunt văzute ca instrumente arhitecturale prin care jocul este reprezentat prin jucători (Andersen, 2020a), acestea sunt doar indirect sursă a esteticii vizuale.

Problematizare în detaliu, dialoguri istorice

În practicile arhitecturale contemporane, înțelegerea detaliilor arhitecturale este asociată adesea cu definițiile eronate ale termenului, întâlnite de Frascari în dicționare. Definițiile în cauză consideră detaliul ca fiind o mică parte în raport cu un întreg mai mare. Frascari consideră această definiție a termenului ca fiind reductivă și aduce argumente contrare. O trăsătură importantă a detaliului se relevă. Detaliul își poate schimba cu ușurință scara în funcție de utilizarea unui element. Pentru a susține această premisă sunt prezentate exemplele unei coloane (care este în același timp un detaliu și un ansamblu) și al unui templu clasic (care poate deveni un lanternou deasupra unui dom) (Frascari, 1996). Observația precedentă sugerează că datorită relației fluide cu scara, detaliul are potențialul de a deveni elementul de legătură dintre parte și întreg, deoarece afectează ambele instanțe simultan. Andersen (2020b) susține că prin aceste instanțe, elementele arhitecturii formează un întreg unitar, care poate fi perceput estetic, înțeles și comunicat pornind de la senzații și implicare afectivă.

Începând în mod similar, cu o definiție din dicționar a termenului „tectonic”, Kenneth Frampton (1996) de asemenea consideră explicația ca fiind restrictivă. Frampton subliniază că înțelegerea termenului sub formă de componentă structurală este insuficientă fără a lua în considerare implicațiile pe care prezența unui element

Specific to architecture, Andersen (2019) considers the corporeal communication between the perceiver and the building as a form of aesthetic knowledge that expands truths about oneself and the world. Anagogic details, both as material and formal joints, materialize narratives based on this form of knowledge. Finally, as anagogic details are regarded as architectural instruments that embody “play reaching presentation through players” (Andersen, 2020a), they only indirectly become the catalysts for visual aesthetics.

Detail(ed) Problematics, Historious Dialogues

In contemporary architectural practices, the understanding of architectural detail often connects with the inaccurate definitions of the concept, noted by Frascari in dictionaries. The definitions under discussion consider detail as a small part in relation to a larger whole. As Frascari regards this definition of the term as being reductive, he makes the point for the contrary. An important trait of the details emerges. Details can easily change scale depending on the use of an element. To support this premise, the example of a column (that is at once a detail and a larger whole) and a classical temple (that can become a lantern above a dome) are advanced (Frascari, 1996). The previous observation suggests that because of his fluid relation with scale the detail has the potential of becoming the linking element between part and whole as it can affect both instances at once. It is through these instances that the elements of architecture form a cohesive whole, which can be aesthetically perceived, understood and communicated starting from sensations and affective involvement (Andersen, 2020b).

When looking up the term *tectonic*, Kenneth Frampton (1996) also finds the explication restrictive. Frampton points out that the understanding of the term as a structural component is insufficient without considering the implications of an element in the assembly. This understanding of tectonics based on the amplification of

le are și în ansamblu. Această înțelegere a tectonicii bazată pe amplificarea prezenței este strâns legată de cea propusă de Frascari pentru detalii.

Deformările acestor definiții, întâlnite de ambii autori în lexicografie, servesc drept mărturie pentru transformările practicii arhitecturale în raport cu detaliul. Pentru subiectul acestei cercetări, definițiile istorice sunt mai utile. Termenul *tekton* apare în scrierea lui Sappho cu un sens poetic, tâmplarul își asumă rolul poetului. Mai târziu, termenul a suferit diverse modificări, dar se referă în principal la poetica edificării (Frampton, 1996). Nicolai Bo Andersen (2019) concepe tectonica sub forma unei sinteze între tehnică și estetică, în care punerea în operă a materialelor se face respectând calitățile acestora. Arhitectura, așa cum este definită de Andersen (2020a), este procesul de modelare al materiei în conformitate cu atributele sale materiale, tectonice. Acesta creează frumusețe, concretizată în experiența corporală și claritatea înțelegerii formării materiei pentru a crea un gest semnificativ (Anderson, 2020a). Estetica este descrisă ca experiența frumuseții, o experiență transformatoare care implică o manifestare a adevărului (Andersen, 2019).

Etimologic, termenul „detaliu”, a apărut în lucrări teoretice din Franța în secolul al XVIII-lea și prima sa interpretare modernă semnificativă poate fi considerată în cadrul teoriei *Architecture Parlante*. Pe baza analogiei cu limbajul, detaliile pot fi gândite sub forma unor cuvinte care compun o propoziție. Atât alegerea cuvintelor cât și a detaliilor are ca rezultat caracteristici unice (Frascari, 1996).

Tradiția *Beaux-Arts* a jucat un rol important în evoluția proiectării de arhitectură și a construcțiilor, deoarece a introdus o nouă metodă, *analytique*. Această metodă presupune reprezentarea grafică a arhitecturii la diverse scări. Anterior acestei metode de reprezentare, meșterii pricepuți erau intermediari între procesul de proiectare și construcție. Pe baza priceperii aceștia traduceau desenele în construcție fără nevoia reprezentărilor grafice detaliate.

presence is closely related to the one proposed by Frascari for details.

The distortions of definitions noted by both authors in lexicography serve as evidence to several transformations of the architectural practice regarding the relation with details. For the subject of this research, historical definitions are more useful. The term *tekton* appears in Sappho's writing with a poetic meaning, the carpenter assumes the poet's role. Later, the term underwent various changes, but it mostly pertains to poetics related to construction (Frampton, 1996). Nicolai Bo Andersen (2019) conceives *tectonic* as the synthesis of technique and aesthetics, where the treatment of materials is in accordance with their qualities. Architecture, as defined by Andersen (2020a), is the process of shaping matter in accordance with its material, *tectonic* attributes. This creates beauty, concretized in the bodily experience and a feeling of clarity when understanding matter formed to create a meaningful gesture (Andersen, 2020a). Aesthetics is described as the experience of beauty, a transformative experience involving an occurrence of truth (Andersen, 2019).

Etymologically, the term "detail" appeared in theoretical works in France in the 18th century and its first meaningful modern interpretation can be considered within the theory of *Architecture Parlante*. Through language analogy, details can be thought of as words that come together to compose a sentence. Both the choice of words and details results in unique characteristics (Frascari, 1996).

The *Beaux-Arts* tradition played a significant role in the evolution of architectural design and construction as it introduced a new method called *analytique*. This method involved the graphic representation of architecture at various scales. Before this method of graphic representation in architecture, skilled craftsmen served as intermediaries between design and construction. They had the expertise to translate design into construction without the need for

Acest moment istoric marchează o schimbare semnificantă în relația dintre desen și construcție (Frascri, 1996). Pe măsură ce modernitatea este acceptată, păstrarea valorilor culturale a devenit apăsătoare iar executarea detaliilor specifice o întreprindere economică împovărată (Frampton, 1983). Accepțiunea că edificiile pot servi ca depozite culturale și sociale a fost înlocuită iar ritmul accelerat de construcție a provocat două reacții opuse. Prima reacție a fost că diverse meserii meșteșugărești nu mai deduceau construcția detaliului din reprezentări simple ci o executau pe baza desenelor tehnice. A doua reacție a fost apariția mișcării *Arts and Crafts*.

Prima reacție a virtualizat producția de detalii ca răspuns la presiunile economice, înlocuind munca manuală cu munca de proiectare. Această diviziune a muncii a dus la reducerea detaliilor la desene de execuție. Al doilea răspuns, mișcarea *Arts and Crafts* a fost o încercare de a rafina tradiția construcției. Această mișcare a pus un accent puternic pe măiestrie în construcția edificiilor. Arhitecții selectau detaliile în mod indirect, prin selecția meșterilor corespunzători, care erau capabili să le producă (Frascri, 1996).

Această căutare pentru selectarea adecvată a detaliilor nu este nouă și are rădăcini, potrivit lui Frascari, în teoria lui Leon Battista Alberti. Alberti considera că frumusețea se obține prin *concinnità*, care este selecția abilă și aranjarea armonioasă a diferitelor părți, astfel încât acestea să se potrivească în mod corespunzător. El a oferit o definiție faimoasă a frumuseții ca fiind îmbinarea abilă a părților într-un mod în care eliminări sau adăugări ulterioare ar duce la diminuarea calităților. Detaliul este locul în care interpretarea și actul construcției se leagă, stabilind o relație precisă între detaliu și sensul atașat acestuia. Detaliile au valoare pentru că înzestreză artifactele cu însemnătate. Asemănător lui Alberti, Frascari consideră detaliile ca fiind locurile (*loci*) în care cunoașterea găsește un mediu potrivit pentru cuvânt (*logos*). Frascari (1996)

detailed graphic representation. This marked a significant shift in the relationship between design and construction at that historical moment (Frascri, 1996). While modernity settled in, preserving cultural values became pressing and the production of specific details became an onerous economic undertaking (Frampton, 1983). The notion of edifices serving as cultural and social depositories was replaced and faster construction pace caused two opposite reactions. The first one was that various building trades no longer deduced the construction of the detail from simple representations but executed it from technical drawings. The second reaction was the apparition of the *Arts and Crafts* movement.

The first reaction virtualized the production of details in response to economic pressures, replacing manual labor with design work. This division of labor resulted in reducing details to production drawings. The second response, the *Arts and Crafts* movement was an attempt to refine the building tradition. This movement emphasized the craftsmanship of edifices. Architects were able to select the details indirectly, by selecting the appropriate craftsmen who were able to produce them (Frascri, 1996).

This search for appropriately selecting details is not new and is rooted, according to Frascari, in Leon Battista Alberti's theory. Alberti believed that beauty is achieved by concinnity, which is the skillful selection and harmonious arrangement of different parts so that they fit together appropriately. He famously defined beauty as the skillful joining of parts in a way that further subtraction or addition would result in diminished qualities. Detail is the place where mental construing and construction bind, setting a precise relationship between the detail and the attached meaning. Details have value because they endow artifacts with meaning. Similarly to Alberti, Frascari regards details as the places (i.e. *loci*) where knowledge finds a suitable medium for words (i.e. *logos*). Frascari (1996) introduces the concepts of *techne* of *logos* and *logos* of *techne* to

introduce conceptele de *techne* al *logos* și *logos* al *techne* pentru a lega tehnologia de detaliu, conectând actul fizic de a construi cu actul mental de a interpreta.

În fine, pentru Alberti, frumusețea este rezultatul procesului de semnificație și *concinnită*, compus din trei cerințe: numere, finisare și așezare (Frasconi, 1996). Numerele sunt un sistem de corelare între elemente, pe baza calculului. Ele se referă nu numai la cantitate, ci și la elemente constructive. Aranjamentele ritmice sau analogiile cu corpul uman fac referire la probleme filozofice ce țin de geometrie și percepție. Finisarea este procesul folosit pentru a determina dimensiunile și direcțiile în care sunt articulate obiectele de arhitectură. Limitele corpurilor arhitecturale sunt definite de un sistem de proporții care stabilește standarde pentru crearea și combinarea detaliilor. Când toate părțile unei clădiri aderă la aceste standarde, ele se vor raporta între ele într-o manieră directă și tangibilă. Așezarea se referă la plasarea funcțională a detaliilor într-o anumită parte a construcției. Această plasare depășește considerațiile structurale și practice, deoarece implică și dimensiuni istorice și estetice. Așezarea detaliilor este indisolubil legată de celelalte două cerințe ce țin de *concinnită*: numere și finisare (Frasconi, 1996).

Matricea contextuală

Proiectarea implică luarea de decizii cu privire la modul în care sunt încorporate și înlocuite elemente ale mediului construit pentru a crea ordine și noutate (Frasconi, 1996). Temele mediului și *concinnită* sunt legate și devin fundamentale pentru problematica însemnătății. Regionalismul critic se preocupă cu impactul modernizării asupra culturilor locale, de asemenea enunțând că noutatea poate rezulta din particularitățile unui loc (Frampton, 1983). Exigențele economice și tehnice în sine sunt practici sărace în raport cu locul. Conform lui Frampton (1996), locul este o instanță esențială unei culturi specifice, care cuprinde nu numai caracteristici perceptuale, ci și legate

link technology with detail, connecting the physical act of building with the mental act of construing.

Finally, for Alberti, beauty is the result of the processes of signification and concinnity, composed of three requirements: numbers, finishing and collocation (Frasconi, 1996). Numbers are a system of correlation among elements that use calculation. They refer not only to quantity but also to constructive elements. Rhythmic arrangements or analogies to the human body, point to philosophical problems of geometry and perception. Finishing represents the process used to determine the dimensions and directions in which architectural objects are articulated. The edges of architectural bodies are defined by a system of proportions setting standards for the creation and combination of details. When all the parts of a building adhere to these standards, they will relate to each other in a direct and tangible manner. Collocation refers to the functional placement of details in a certain place. This placement goes beyond structural and practical considerations as it also involves historical and aesthetic dimensions. The collocation of details is indissociably related to the other two requirements of concinnity: numbers and finishing (Frasconi, 1996).

The Contextual Framework

Architectural design involves making decisions about how to incorporate and replace elements of the environment to create order and newness. The issue of environment and the theme of concinnity are linked and become fundamental for the issue of meaning. Critical regionalism deals with the impact of modernization on local cultures, but it also states that newness can result from the peculiarities of a place (Frampton, 1983). Economics and technical exigencies by themselves are poor practices in relation to place. According to Frampton (1996), the place is an essential instance of a specific culture, aggregating not only perceptions but also characteristics related to

de memorie, geologie, agricultură și schimbări istorice în timp (Frampton, 1983).

Vittorio Gregotti definește poetic geografia ca descrierea semnelor care devin forme, iar proiectul arhitectural ca un instrument ce dezvăluie esența unui context prin transformarea formei (Frampton, 1996). Socotirea contextuală a unei clădiri deschide potențialul pentru mai multe niveluri de înțelegere atunci când se raportează la particularitățile poetice ale unui loc. Potrivit lui Andersen (2020b), înțelegerea contextuală a unei clădiri este sursa „așezării frumoase în peisaj”. Această dialog aplicat locului, între subiect și obiect este considerat de Andersen (2019) o formă de cunoaștere estetică și este fundamentul întâlnirii semnificative dintre utilizator și arhitectură. Atât poeticul cât și particularitățile unui loc se dovedesc greu de definit contemporan, deoarece sunt teme polarizante într-o lume din ce în ce mai polarizată. Clădirile nu mai sunt universal capabile, ca înainte, să trezească sentimente de apartenență la comunitate sau la loc (Tzonis & Lefaivre, 1996). Distincțiile dintre scenografic și tectonic nu mai provoacă interes și există reticență în a defini o nouă avangardă. După experiența modernistă, Frampton (1983) propune un substitut: o *arrière-garde* critică, între optimizarea tehnologică și nostalgia istoricistă.

Matricea funcțională

Lumea este încurcată între mijloace și scopuri și le confundă frecvent pe cele două. Utilitatea ca sens singular este lipsită de sens (Frampton, 1983). În timp ce preocupările practice sunt definitorii în interacțiunile cu mediul, *concinnità* aplicată detaliilor și tectonicii poate spori semnificația și longevitatea mediului construit (Andersen, 2019). Se poate spune că alegerea atentă a detaliilor poate spori prezența materială a arhitecturii, atrăgând și reținând atenția asupra acesteia (Andersen, 2020a). Pentru Andersen (2020b) arta și arhitectura nu se

memory, geology, agriculture and historical changes over time.

Vittorio Gregotti poetically defines geography as the description of signs that become forms and the architectural project as an instrument to reveal the essence of a context by transforming form (Frampton, 1996). The contextual consideration of a building enables the potential for many levels of significance when relating to the poetic peculiarities of a place. According to Andersen (2020b), understanding a building contextually is the source of “resting beautifully in the landscape”. This dialogue between the categories of subject and object, applicable to place, is considered by Andersen (2019) aesthetic knowledge. This knowledge is the basis for the meaningful encounter between the perceiver and architecture. The poetic and peculiarities of place prove hard to define contemporary, as they are polarizing themes in an increasingly polarized world. Buildings are no longer universally capable of arousing feelings of belonging to community or place like before (Tzonis & Lefaivre, 1996). Distinctions between scenographic and tectonic are not poignant anymore and the world is currently reluctant to define a new *avant-garde*. After the modernist experience, Frampton (1983) proposes a substitute: a critical *arrière-garde* between technological optimization and nostalgic historicism.

The Functional Framework

The world is embroiled between means and ends and frequently confuses the two. Utility as sole meaning is meaningless (Frampton, 1983). While practical concerns are important when engaging the world, the concinnity of details and tectonics can enhance the significance and longevity of the built environment (Andersen, 2019). Arguably, careful consideration of details can have the effect of enhancing the material presence of architecture, making it present-at-hand (Andersen, 2020a). For Andersen (2020b) art and architecture are not only about practical

limitează doar la o preocupare practică, ci și la frumusețe, considerată ca o apariție a adevărului care se întâmplă uneori atunci când preocuparea practică este întreruptă.

Prin distincția sa între *kernform* și *kunstform*, Karl Bötticher scoate în evidență relațiile dintre funcțiune și detalii (Frampton, 1996). Prima noțiune se referă la structură iar cea din urmă la placarea decorativă, responsabilă de simbolism și de funcția de reprezentare. Noțiunile lui Bötticher sunt complementare înțelegerii lui Frascari asupra detaliului. Acesta clasifică detaliile în două categorii: îmbinări materiale, cum sunt conexiunile dintre elementele constructive, și articulații formale, care se manifestă sub formă de spații între interior și exterior (1996). Între aceste două categorii, detaliile mediază expresia și funcția de reprezentare a unei clădiri și descriu structura și utilizarea acesteia, creând o realitate complexă cu mai multe fațete.

Narațiunile rezultate din funcțiune și exprimate sub forma detaliilor anagogice sunt relevante atât la scara urbanistică cât și la scara detaliului, deoarece influențează nu numai conformația urbanistică, ci și îmbinările materiale sau articulațiile formale. Complexitățile care apar între întreg și părți și imposibilitatea de a compara ierarhic importanța funcțiunii cu cea a detaliilor în dezvoltarea unui metalimbaj indică o altă interpretare a frumuseții, inspirată de cea a lui Alberti.

Studiile de caz alese susțin această idee, întrucât selecția adecvată a detaliilor anagogice spune o poveste (Frascari, 1996) potrivită funcțiunilor religioase. Proiectele ridică întrebări cu privire la ideea de nou prin negocierea între valorile universale și cele locale fără a recurge la pastişă. Contextul rural ajută la formarea unei narative care evidențiază realizarea, plasarea și dimensionarea detaliilor, luând în considerare și dimensiunea istorică și socială. Matricea teoretică ghidează această cercetare, deoarece proiectele caută calități dincolo de funcționalitate. Aceste calități rezidă nu numai în nevoia primordială de adăpost,

concern but also about beauty, considered an unconcealed occurrence of truth that sometimes happens when the practical concern is broken.

With his distinguishment between *kernform* and *kunstform*, Karl Bötticher emphasizes the relations between function and details (Frampton, 1996). The first notion refers to the structure and the latter to decorative cladding, responsible for symbolism and the function of representation. Bötticher's notions are complementary to Frascari's understanding of the detail, who classifies details in two categories: material joints, such as connections between constructive elements and formal joints, manifesting as spaces between interior and exterior spaces. In between these two categories, details mediate the expression and the function of representation of a building and convey its structure and use, creating a complex multifaceted reality of functions.

Narratives resulting from function, expressed as anagoric details, are relevant at both urbanistic and detail scale since they influence not only the building layout but also material or formal joints. The intricacies between whole and parts and the impossibility of comparing hierarchically the importance of function and details in developing a meta-language indicates another interpretation of beauty, inspired by Alberti's.

The selected case studies support this idea as the appropriate selection of anagoric details tells a tale (Frascari, 1996), adequate to religious functions. The projects question the idea of the new by negotiating between universal and local values without resorting to pastiche. The rural context also helps shape a narrative that highlights the making, placing and dimensioning of details while considering the historical and social dimensions. The theoretical framework guides this research as the projects seek qualities beyond functionality. These qualities reside not only in the original need for shelter but also in the

ci și în alăturarea materialelor într-un mod semnificativ pentru narațiune și compoziția spațială. Astfel lucrarea studiază experiențe specifice domeniului arhitecturii, înrădăcinate în funcțiune, tectonică și expresia lor (Frampton, 1983).

„Împărăția cerurilor este asemenea cu un grăunte de muștar” (Biblia Romano-Catolică, 2020, Matei 13:31-32)

Capela romano-catolică „Sf. Ana” (2018, Mossfern) este relevantă pentru tema detaliilor anagogice datorită narațiunii generate prin alăturarea cu atenție a materialelor, afectând atât întregul cât și părțile. Capela este situată în Siculeni, un sat din județul Harghita și se află în partea mai nouă a localității, dezvoltată după construirea căii ferate. Calea ferată a ajutat la dezvoltarea acestei zone și a mutat centrul așezării. Principalele clădiri publice se află în această parte a satului. Totuși, împrejurimile încă nu aveau coerență, o identitate clară sau o dimensiune publică pentru unele funcțiuni administrative, medicale sau religioase.

O capelă romano-catolică modestă a fost improvizată într-o locuință feroviară părăsită, situată pe un teren îngust și lung, la colțul unei străzi secundare. Reabilitarea acestui lăcaș de cult vorbește despre aspirația comunității de a-și căuta identitatea la nivelul vieții religioase. Efortul de a transforma clădirea existentă și propunerea de amenajare spațială a noului edificiu sunt o transpunere a pildei grăuntelui de muștar (Biblia Romano-Catolică, 2020, Matei 13:31-32).

Reabilitarea acestei capele este o suprapunere interpretativă a pildei grăuntelui de muștar cu o tipologie locală de ocupare a parcelei, compusă din elementul central al curții, definite de casă spre stradă și șura așezată transversal către grădină (Fig. 1). Această negociere între funcțiunea religioasă și context sporește coerența țesutului rural fără a concura ca reper cu biserica istorică. Partea casei existente rămâne aproape aceeași, pentru a păstra

adjoining of materials in a meaningful way for the spatial composition and narrative. Thus, the research studies experiences belonging to the field of architecture, with specific knowledge, rooted in function, tectonics and their expression (Frampton, 1983).

“The Kingdom of Heaven is like to a grain of mustard seed” (King James Bible, 1769/2017, Matthew 13:31-32)

The Catholic chapel of “St. Anne” (2018, Mossfern) is relevant to the subject of anagogic details because of the narratives produced by carefully adjoining materials, affecting the whole and the parts. The chapel is in Siculeni village, a rural setting in Harghita county. It is situated in the newer part of the village, developed after the construction of the railway. The railway helped the development of this area and moved the center of the settlement. The principal public buildings are in this part of the village. However, the surroundings still lacked coherence, a clear identity and a public dimension for some administrative, medical or religious functions.

A modest catholic chapel was improvised in an abandoned railway house located on a narrow and long plot on the corner of a secondary street. The refurbishment of this place of worship speaks about the community’s endeavor to search for its identity at the level of religious life. The effort of transforming the existing building and the proposed spatial layout of the new edifice are a transposition of the parable of the Mustard Seed (King James Bible, 1769/2017, Matthew 13:31-32).

The refurbishment of this chapel is an interpretative overlay of the parable of the Mustard Seed with a local typology of occupying the plot, consisting of the central element of the courtyard defined by the house towards the street and the transversal barn towards the garden (Fig. 1). This negotiation between the religious function and context enhances the coherence of the rural fabric without competing with the historic church as a landmark. The part



Fig. 1. Capela romano-catolică „Sf. Ana”, Siculeni/ The Catholic Chapel “St. Anne”, Siculeni.
Sursa/ Source: ©Mossfern.

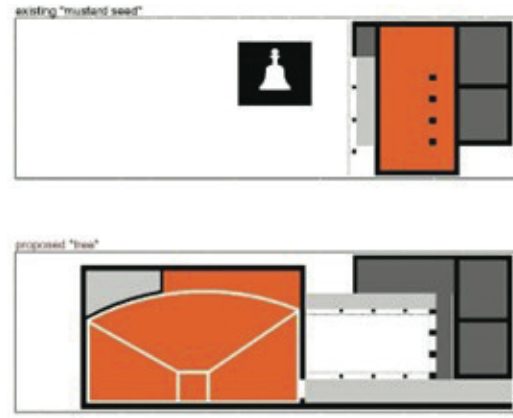


Fig. 2. „Grăuntele de muștar” existent și „copacul” propus/ The existing “mustard seed” and the proposed “tree”.
Sursa/ Source: ©Mossfern.

caracterul străzii. Spațiul liturgic anterior devine o grădină, o curte interioară ascunsă din care a mai rămas doar unul dintre zidurile anterioare. Transformarea amprenteii sălii de rugăciune într-o curte reflectă metamorfoza grăuntelui de muștar (Fig. 2). Anagoga care se relevă este cea a metamorfozei din cea mai mică sămânță, în cel mai mare dintre copaci, oglindind smerenia credincioșilor. Suita spațiilor de la stradă spre curte acționează ca o articulație formală, cu spații acoperite și neacoperite și oferă un preambul și un loc de adunare specific funcțiunii (Fig. 3). Articulațiile formale îmbină funcționalitatea, estetica și simbolismul făcând apel la analogia dintre arhitectură și limbaj, ceea ce permite interpretarea acestor detalii sub forma unor cuvinte care compun o frază (Frascari, 1996). Detaliul este ancorat în parabolă și influențează întregul susținând în același timp metalimbajul interpretării anagogice a compoziției.

Această anagogie reflectată de detalii, atât sub forma întregului cât și a părților, propune, de asemenea, o întrepătrundere între memorie și istorie. Noua capela „Sf. Ana”, remodelată din cea veche, este o reprezentare

of the existing house remains much the same, to preserve the street character. The previous liturgical space becomes a garden, a hidden patio with only one of its previous walls remaining. The transformation of the footprint of the prayer room into a courtyard resembles the metamorphosis of the grain of mustard (Fig. 2). The anagoge presented is that of becoming the largest of trees from a small seed, mirroring the faith of the believers. The articulation of spaces from the street towards the courtyard acts as a formal joint, with covered and uncovered spaces and offers a preamble and a gathering place specific to the function (Fig. 3). The formal joints merge function, aesthetics and symbolism by appealing to the analogy between architecture and language, which allows for interpreting these details as words that compose a phrase (Frascari, 1996). The detail is anchored in the parable and influences the whole while supporting the meta-language of anagogical interpretation of the composition.

This anagoge reflected by the details, both whole and parts, also proposes an appealing intertwine of memory and history. The new chapel of “St. Anne”, remodeled from the old one, is a physical representation of the place’s

concretă a istoriei locului și a memoriei oamenilor în timp ce mesajul neschimbat de mii de ani al pildei grăuntelui de muștar este și o însuflețire a comunității în viitor.

Insertia urbanistică este martor la creșterea arborelui de muștar și se reflectă de-a lungul articulațiilor formale ale curții ascunse, dar și în unele îmbinări materiale. Relevante pentru subiectul acestei cercetări sunt două astfel de îmbinări materiale. Prima este textul pildei grăuntelui de muștar, iar cea de a doua este reprezentarea licăritoare a arborelui de muștarului ca o reprezentare alegorică a credinței în Împărăția Cerurilor. Ambele îmbinări se află pe zidul sudic exterior al fațadei (Fig. 4).

Aceste detalii nu sunt complexe din punct de vedere tehnic, însă, pentru că sunt însemne importante ale parabolei și simboluri ale narațiunii, ele dobândesc o poetică tectonică. Tactilitatea acestor detalii, înscrisă cu ajutorul meșterilor locali și de dialogul istoric, le face atemporale. Utilizarea similară a textului, picturii și granularii tencuiei sunt frecvent întâlnite la bisericile catolice istorice din Ținutul Secuiesc, cum ar fi Mănăstirea Franciscană din Călugăreni sau Biserica Romano-Catolică din Racu.



Fig. 3. Curtea interioară a capelei/ The interior courtyard of the chapel.
Sursa/ Source: ©Mossfern.

history and the people's memory while the thousand-year unchanged message of the parable of the Mustard Seed is also an encouragement for the community in the future.

The urbanistic insertion acts as witness to the growth of the mustard tree and is reflected along the formal joints of the hidden courtyard and in some material joints. Relevant to the topic of this research are two such material joints. One is the text of the parable of the Mustard Seed and the other is the glittering representation of the mustard tree as an allegorical representation of the faith in the Kingdom of Heaven. Both material joints are located on the exterior south wall of the façade (Fig. 4).

These details are not complex from a technical perspective, however, as they are important marks of the parable and signifiers of the narrative, they acquire tectonic poetry. Their tactility, inscribed by local craftsmen and the historical dialogue, makes them timeless. Similar use of text, painting, and plaster granulation are frequently encountered at the historic catholic churches from the Székely Land, such as the Franciscan Monastery in Călugăreni or the Roman Catholic Church in Racu.



Fig. 4. Inserțiile ceramice și textul de pe zidul exterior al capelei/ Ceramic insertions and text on the south exterior wall of the chapel.
Sursa/ Source: ©Mossfern.

Abordarea în proiectare a biroului Mossfern în cazul capelei romano-catolice „Sf. Ana” este inspirată de funcțiune și de dialog cu contextul. Narațiunea indisociabilă se manifestă în articulații formale și îmbinări materiale, oferind profunzime în lecturarea spațiului și specificitate arhitecturii regionale. Nefiind legate de un anumit stil, detaliile determină expresia arhitecturală și dezvoltă simbolism într-o manieră secularizată prin utilizarea anagogiei (Frampton, 1983).

***Solus cum Deo solo* (singur cu singurul Dumnezeu)**

Harghita-Băi este o așezare rurală într-o zonă muntoasă în apropiere de Miercurea-Ciuc și găzduiește singura mănăstire a Ordinului Catolic „Sfântul Paul Eremitul” (*Ordo Fratrum Sancti Pauli Primi Eremitæ*) din România. În 2023 a fost inaugurată o nouă capelă cu unități de locuit, proiectată de Mossfern pentru călugării pustnici paulini care locuiesc aici.

Capela pustnicilor paulini prezintă un exercițiu de tipologie neașteptat, întrucât interpretează organizarea clasică a unei mănăstiri cu biserică și clastru sub amprenta redusă a unui turn solitar (Fig. 5). Turnul este o abordare neașteptată, dar potrivită pentru a adapta funcțiunea la panta abruptă a terenului. Turnul ca element unic și accesul pe pod în clădire (Fig. 6) vorbesc despre o altă dimensiune a singurătății: cea aleasă de călugări. Detaliul anagogic al acestei inserții radicale pe versant stă ca o mărturie a devizei călugărilor din Ordinul Paulin: *solus cum Deo solo* (singur cu singurul Dumnezeu) și a obiceiurilor lor monahale.

Asocierea dintre volum și materialitatea fațadei, realizată în beton ruginiu aparent, turnat în straturi, prezintă paralele cu poetica susținută de Regionalismul Critic, regăsită și în caracteristicile naturale ale contextului (Tzonis & Lefaivre, 1996). Datorită procesului de asociere, comparație și relaționare geometrică, se poate susține

The design approach of Mossfern in the case of the roman catholic chapel “St. Anne” is inspired by function and contextual dialogue. The indissociable narrative is manifested in formal and material joints, providing depth in the reading of the space and specificity to the region’s architecture. By not being bound to a particular style, the details determine the architectural expression and provide symbolism in a secularized manner by using anagoge (Frampton, 1983).

***Solus cum Deo solo* (alone with the only God)**

Harghita-Băi is a rural settlement in a mountainous area near Miercurea-Ciuc and is home to the only monastery of the Catholic Order of “Saint Paul the First Hermit” (*Ordo Fratrum Sancti Pauli Primi Eremitæ*) in Romania. In 2023 a new chapel with living units, designed by Mossfern for the Pauline hermit monks living here, was inaugurated.

The chapel for the Pauline hermits presents an unexpected exercise with typology, as it interprets the classic setup of a monastery with a church and cloister under a small footprint of a solitary tower (Fig. 5). The tower is a decisive but suitable approach to adapt the function to the high slope of the terrain. The resulting loneliness of the tower and the bridge access (Fig. 6) also speak of another kind of loneliness: the one chosen by the monks. The anagogic detail of this radical insertion on the slope stands as a testimony to the motto of the monks of the Pauline Order: “*solus cum Deo solo*” (“alone with the only God”) and their monastic habits.

The association between the volume and the materiality of the façade, realized in exposed red concrete poured in layers, reflects the poetics argued for by Critical Regionalism, but also found in the natural characteristics of the context (Tzonis & Lefaivre, 1996). Given the process of association, comparison and geometric relationship,



Fig. 5. Capela pentru călugării Ordinului Paul Primul Eremit, Harghita-Băi/ The chapel for the monks of the Pauline Order, Harghita-Băi.
Sursa/ Source: ©Mossfern.

că îmbinarea materială a fațadei capătă sens în cel puțin două moduri. În primul rând, este o aluzie la artifactele abandonate ale minelor de caolin din secolul trecut, întâlnite pe drumul care duce la stațiunea montană și, în al doilea rând, a trăsăturilor naturale ale locului, precum piscurile munților din depărtare și culoarea roșie a apelor minerale și mofetelor din stațiune. Narațiunea conceptuală a acestei clădiri își are rădăcinile în programul arhitectural, mai precis în organizarea sa spațială condensată. Clădirea este dispusă în jurul unui nucleu central care găzduiește spațiile pe dublă înălțime ale capelei în partea superioară și biblioteca dedesubt (Fig. 7, Fig. 8, Fig. 9, Fig. 10). Sub ele se află bucătăria și spațiile tehnice. Acest nucleu central este înconjurat de rampe lungi care evocă porticurile acoperite ale unei mănăstiri. Unitățile modeste de locuit ale călugărilor sunt adiacente rampelor și ocupă laturile scurte ale clădirii. La primul etaj al clădirii, spre peisaj, singurul spațiu deschis în relație cu rampele este o încăpere care evocă un oratoriu, care comunică direct cu capela printr-o fereastră din partea superioară a lăcașului de cult.



Fig. 6. Articulația formală a accesului pe pasarelă în mănăstire/ Formal joint of the upper bridge access in the monastery.
Sursa/ Source: ©Mossfern.

it can be argued that the material joint of the façade acquires meaning in at least two ways. Firstly, it is a reminder of the abandoned artifacts of kaolin mining of the last century encountered on the road leading to the mountain resort and secondly, to the natural features of the place, such as the mountain peaks in the distance and the red color of the mineral waters and the mofettes in the resort. The conceptual narrative of this building is rooted in the architectural program, precisely in its condensed spatial layout. The building is arranged around a central core that contains the double-height spaces of the chapel in the upper part and the library below (Fig. 7, Fig. 8, Fig. 9, Fig. 10). Underneath them are the kitchen and the technical spaces. This central core is surrounded by long ramps that evoke the covered porticos of a cloister. The modest housing units of the monks occupy the short sides of the building, adjoining the ramps. On the first floor of the building, towards the scenery, the only open space related to the ramps is a room evoking an oratory, that communicates directly with the chapel through a window on the upper side of the worship place.

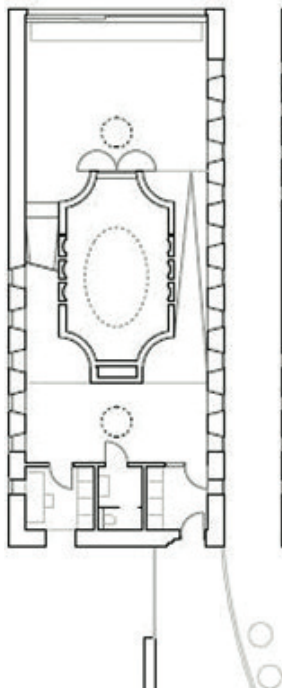


Fig. 7. Planul oratorului de la primul etaj/ First floor plan, the oratory.
Sursa/ Source: ©Mossfern.

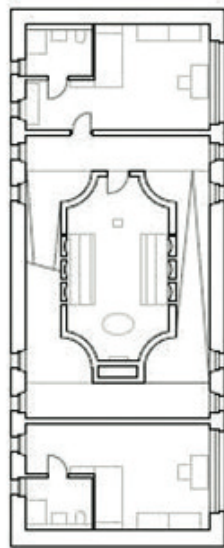


Fig. 8. Planul capelei de la parter/ Ground floor plan, the chapel.
Sursa/ Source: ©Mossfern.

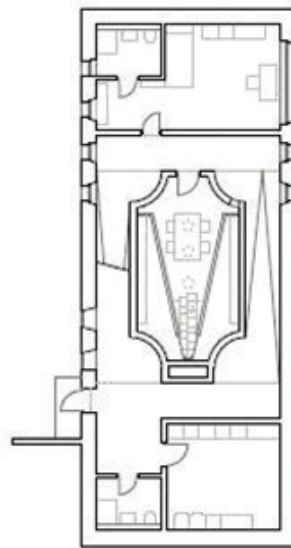


Fig. 9. Primul subsol/ First basement.
Sursa/ Source: ©Mossfern.

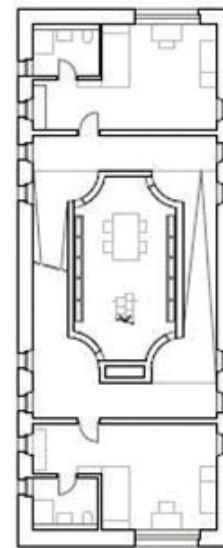


Fig. 10. Biblioteca de la al doilea subsol/ Second basement, the library.
Sursa/ Source: ©Mossfern.

Capela prezintă trăsături importante, relevante pentru tema acestei cercetări, deoarece detaliile anagogice întâlnite aici își au originea în funcțiune. Urmărind o abordare argumentativă în proiectare, detaliile demonstrează potențialul de a determina expresia spațială și experiența utilizatorului. Alături de inerția urbanistică, principalele detalii anagogice se concretizează în tavanul capelei și tabernaclu.

Experiența spațială a interiorului capelei este unică, deoarece este singura parte a nucleului central care se conectează direct la cer, prin oculusul superior. Amplitudinea spațiului și generozitatea acestuia nu sunt descrise cu fidelitate prin plan, ci în secțiune (Fig. 11, Fig. 12). Zidul perimetral din beton aparent se pliază, îi

The chapel presents important traits relevant to the topic of this research, as anagogic details materialized here originate from function. Following an argumentative design approach, the details reveal the potential to determine the expression of the space and the experience of the user. Along with the urbanistic insertion, the ceiling of the chapel and the tabernacle are the main anagogic details of the project.

The spatial experience of the interior of the chapel is unique as it is the only part of the central nucleus that relates directly to the sky through the upper oculus. The amplitude of the space and its generosity are not faithfully described by the plan, but in section (Fig. 11, Fig. 12). The exposed concrete perimeter wall folds, encircles



Fig. 11. Secțiunea A/ Section A.
Sursa/ Source: ©Mossfern.

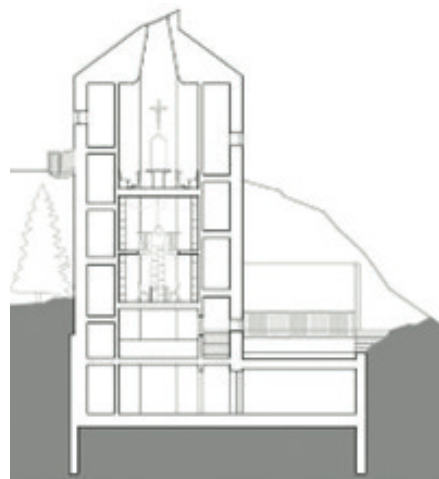


Fig. 12. Secțiunea B/ Section B.
Sursa/ Source: ©Mossfern.

Înconjoară pe călugări și creează o atmosferă înălțătoare, dar austeră. Numai câteva mici deschideri, obstrucționate atunci când cineva parcurge rampele, permit razelor de lumină naturală să traverseze zidurile și să amintească de lumea exterioară. Prin finisaje și așezare, tavanul acestui spațiu prezintă ambiguități care încurajează utilizatorul la întrebări critice în raport cu semnificația acestuia (Fig. 13). Spațiul central al tavanului este acoperit cu șindrilă de lemn și perforat de un mare oculus ovoid, menit să aducă lumină naturală în spațiul interiorizat al capelei.

Detaliul șindrilei de lemn este un finisaj des întâlnit în zonă, dar plasarea lui la interior, pe tavanul unui spațiu este neobișnuită. Mai mult, suprapunerea șindrilei este invers față de cea uzuală la exterior, pentru a facilita scurgerea apei. Aceste îmbinări materiale inițiază un proces de defamiliarizare specific Regionalismului Critic (Tzonis & Lefaivre, 1996), care invită poetic utilizatorul la dialog. Șindrița întoarsă inversează optica umană cu perspectiva

the monks and creates a rich but austere atmosphere. Only several small openings, obstructed when someone is passing on the ramps, allow beams of natural light to penetrate the walls and remind the people of the outside world. By means of finishing and collocation, the ceiling of this space presents ambiguities encouraging the user to make critical inquiries in relation to its meaning (Fig. 13). The central space of the ceiling is covered in wood shingles and perforated by a large ovoid oculus, meant to bring natural light into the interiorized space of the chapel.

The detail of the wood shingles is a familiar finishing in the area, but the placement inside, on the ceiling of a space, is unusual. Furthermore, the overlap of the shingles is the reverse of how it should be outside, to facilitate water drainage. This material joint employs a technique of defamiliarization, specific for critical regionalism (Tzonis & Lefaivre, 1996), resulting in poetics that provoke dialogue with the user. The reversed shingles invert the human

de sus, vorbind despre omniprezența lui Dumnezeu și privirea Lui, precum și despre curiozitatea permanentă a oamenilor în privința divinității. Profunzimea acestei experiențe este personală și legată de nivelul de înțelegere al receptorului. Pe seama experiențelor anterioare înțelegem atât o experiență curentă, cât și ceea ce nu știm (Andersen, 2020b). Experiența unui spațiu este un proces transformator, care poate schimba atât subiectul, cât și obiectul întrucât orizontul nostru este lărgit, în comuniune cu ceva nou, pe măsură ce recunoaștem ceva și ne înțelegem pe noi înșine (Andersen, 2019).

Detaliul și calitățile luminii naturale vorbesc în același timp despre adunarea credincioșilor în prezența lui Dumnezeu, împlinind promisiunea „câci unde doi sau trei sunt adunați în numele Meu, sunt și Eu acolo, în mijlocul lor” (Biblia Romano-Catolică, 2020, Matei 18:20).

Detaliul tavanului acționează ca un simbol al semnificației și reflectă natura funcțiunii, interpretând poetic omniprezența lui Dumnezeu în spațiu. Altarul din interiorul capelei vorbește despre nemurirea Lui. Acesta este un obiect unic, care se adresează sentimentului prezenței lui Dumnezeu, în timp ce selecția și alăturarea materialelor spun povestea originii Ordinului Paulin. Patronul ordinului este Sfântul Paul Tebeul, un călugăr creștin din Egipt, considerat ca fiind primul pustnic din istoria monahismului. Sfântul Paul locuia singur în deșert iar un corb aducea zilnic o jumătate de pâine pentru a-l hrăni.

Lumina din interiorul altarului deschis vorbește despre prezența lui Dumnezeu, iar juxtapunerea componentelor ușilor face trimiteri subtile la penele unui corb. Mergând mai departe, prezența lui Dumnezeu dincolo de timp este sugerată poetic de părțile negre, care sunt realizate din cărbune negru vechi de mii de ani, recoltat dintr-o mină din zona Hațeg a României (Fig. 14). Această vârstă a materialului precede chiar și viața Sf. Paul pe Pământ

optic with the perspective from above, speaking about the omnipresence of God and His sight as well as the omnipresent curiosity of humans about divinity. The depth of this experience is personal and related to the level of understanding of the perceiver. It is because of previous experiences that we understand both a present experience as well as what we do not know (Andersen, 2020b). The experience of a space is a transformative process, that can change both the perceiver and object since our horizon is widened, in communion with something new as we recognize something and understand oneself (Andersen, 2019).

The detail and the light qualities simultaneously speak about the gathering of the faithful in the presence of God, fulfilling the promise of “for where two or three are gathered together in my name, there am I in the midst of them” (King James Bible, 1769/2017, Matthew 18:20).

The detail of the ceiling acts as a signifier of meaning and reflects the nature of the function, poetically interpreting the omnipresence of God in space. The tabernacle inside the chapel speaks about His immortality. The tabernacle is a unique object that addresses the feeling of God’s presence, while the selection and adjoining of materials tell the story of the origin of the Pauline Order. The patron saint of the order is St. Paul of Thebes, a Christian monk from Egypt, considered as the first hermit in the history of monasticism. As St. Paul lived alone in the desert, a raven brought daily half a loaf of bread to feed him.

The light inside the open tabernacle voices again of God’s presence and the juxtaposition of components of the doors act as subtle reminders of a raven’s feathers. Furthermore, God’s existence beyond time is poetically suggested by the black parts, which are made of thousands of years old black charcoal, harvested from a mine in the Hațeg area of Romania (Fig. 14). This age of the material precedes even St. Paul’s life on Earth and required prolonged special

și a făcut necesare tratamente speciale prelungite asupra acestuia pentru a putea fi expus într-un spațiu interior. Imaginea subtilă a corbului exprimă poetic o anagogie, vorbind despre promisiunea veșnică a lui Dumnezeu, din Matei 6, de a proteja pe cei care îl urmează (Biblia Romano-Catolică, 2020, Matei 6:25-27).

După construirea capelei pauline, arhitectul Fejérdy Péter, într-o conversație cu Macalik Arnold, principalul autor al proiectului, a făcut o observație valoroasă cu privire la legăturile dintre artă și arhitectură. El a tras o paralelă între experiența și atmosfera de sub oculul ovoidal și pictura lui Hieronymus Bosch "Ascent of the Blessed" (fig. 15). Pictura lui Bosch face parte dintr-un poliptic format

treatments in order to be left in interior space. The subtle image of the raven poetically expresses an anagoge, speaking of the everlasting promise of God, from Matthew 6, to take care of his followers (King James Bible, 1769/2017, Matthew 6:25-27).

After the construction of the Pauline chapel, architect Fejérdy Péter made a valuable observation regarding the intricacies between arts and architecture during a conversation with Macalik Arnold, the main author of the project. Fejérdy drew a parallel between the experience and atmosphere under the ovoidal oculus and Hieronymus Bosch's painting "Ascent of the Blessed" (fig. 15). Bosch's



Fig. 13. Interiorul capelei, cu tavanul cu șindrițe de lemn și oculul ovoidal/ Chapel's interior, with the wood shingle ceiling and the ovoidal oculus.
Sursa/ Source: ©Mossfern.

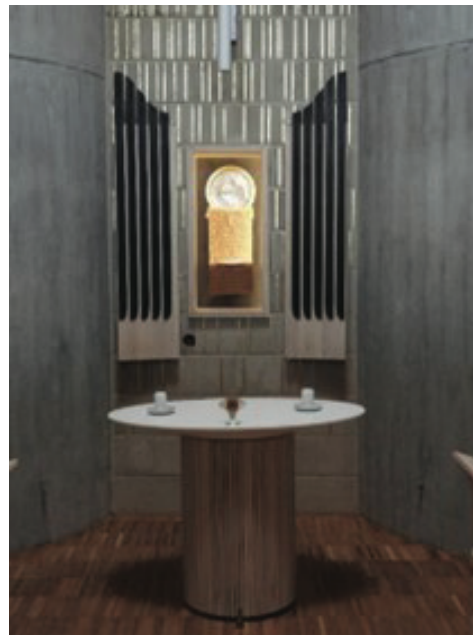


Fig. 14. Altarul din interiorul capelei/ The tabernacle inside the chapel.
Sursa/ Source: ©Mossfern.

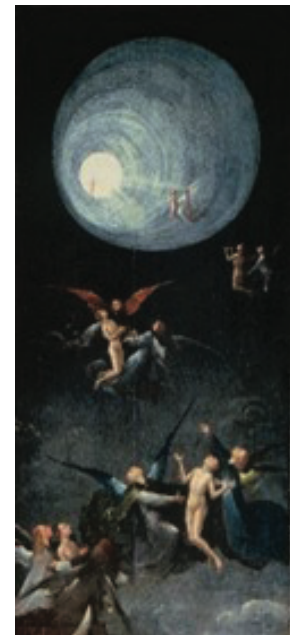


Fig. 15. Pictura "Ascent of the Blessed" a lui Hieronymus Bosch/ The painting "Ascent of the Blessed" by Hieronymus Bosch.

din patru panouri intitulat "Visions of the Hereafter" și reprezintă îngeri ghidând sufletele umane în ascensiunea lor la cer. Pentru a spori senzația ascensiunii, Bosch evită să picteze referiri precise la un anumit loc, sugerând un moment care scapă timpului.

Intrarea în Paradis este sugerată sub forma unui tunel de lumină pe un fundal înconjurat de întuneric. Profunzimea imaginii este sugerată prin utilizarea perspectivei pentru reprezentarea sufletelor, care sunt dispuse într-o compoziție dinamică după regula punctului și contrapunctului. Întrucât oculusul seamănă izbitor tunelului de lumină al lui Bosch, această paralelă dovedește fertilitatea mentală a acestei îmbinări materiale, îmbogățind anagoga.

Ambele imagini simbolizează căutarea reciprocă a credincioșilor cu Dumnezeu. În timp ce oculusul simbolizează privirea lui Dumnezeu, poate face trimitere și la ascensiunea spirituală a credincioșilor în timpul rugăciunii. Când clădirile transmit un adevăr despre a fi în lume, înțelegem ceva și pe noi înșine (Andersen, 2020b).

Gottfried Semper propune o clasificare și grupează arhitectura, muzica și dansul ca arte cosmice, deoarece acestea nu sunt doar forme simbolice și reprezentative, ci sunt înrădăcinate în legile ritmicii, rezultând experiențe senzoriale specifice (Frampton, 1996). Paralela cu pictura "Ascent of the Blessed", este relevantă pentru acest studiu, deoarece înzestrează cu profunzime detaliile anagogice, accentuând întrebări atemporale, legate de natura umană în căutarea legăturii cu divinitatea.

Îmbinările materiale utilizate în acest proiect sunt cruciale, deoarece punctează capacitatea detaliilor de a face apel la abilitatea corpului de a percepe mediul în moduri dincolo de vedere. Experiența tactilă oferă o formă unică și valoroasă de cunoaștere arhitecturală, rezultând într-o atmosferă bogată care își are originea în loc și în funcțiune (Frampton, 1983).

painting is part of a polyptych of four panels entitled "Visions of the Hereafter" and represents angels guiding human souls in their ascent to heaven. To enhance the subject of the ascension, Bosch avoids painting precise references to a certain place suggesting a moment out of time.

The entrance to Heaven is suggested with a light tunnel against a background clouded in darkness and the depth of the image is suggested using perspective for the representation of the souls, arranged in a dynamic composition by rule of point and counterpoint. As the oculus presents a striking resemblance to Bosch's light tunnel, this parallel proves the mental fertility of this material joint, enriching the anagoge.

Both images symbolize the reciprocal search between God and the faithful. While the oculus symbolizes God's gaze, it can also symbolize the spiritual ascension of the faithful while praying. When buildings convey something true about being in the world we understand something and ourselves (Andersen, 2020b).

Gottfried Semper proposes a classification and grouped architecture with dance and music as cosmic arts, since they are not only symbolic and representational forms but are also rooted in rhythmic laws, resulting in specific sensorial experiences (Frampton, 1996). Nevertheless, the parallel with the painting "Ascent of the Blessed", is relevant to the study, as it provides more depth to anagogic details while it highlights timeless questions, bound to human nature in its search for connection with divinity.

The material joints used in this project are crucial as they point to the possibility of the anagogic details to appeal to the capacity of the body to perceive the environment in ways beyond sight. The tactile experience provides a unique and valuable form of architectural knowledge, resulting in a rich atmosphere originating in place and function (Frampton, 1983).

„Ridicați piatra! [...] Lazăr, vino afară!” (Biblia Romano-Catolică, 2020, Ioan 11:39-43)

Capela funerară concepută pentru Parohia Reformată din Săvădisla, aflată în județul Cluj, este în prezent în faza de construcție. Situată la poalele dealului cimitirului, ocupă spațiul dintre fațada din spate a bisericii istorice și cimitir. Forma triunghiulară, nefamiliară, a capelei este rezultatul adaptării funcțiunii pe baza unui proces contextual multi-scalar care încapsulează mai multe deziderate bine definite. Planul triunghiular al capelei poate fi considerat o articulație formală deoarece este definit de relaționarea obiectului cu împrejurimile sale.

Cea mai importantă decizie a proiectului a constat în alegerea locului, întrucât în mod singular acesta permite semnificațiile dorite în ceea ce privește experiența spațială și tactilă. Limitele clădirii sunt definite de poteca ce duce la dealul cimitirului, de spatele neutru al bisericii istorice și de prezența nedorită a unui grajd din apropiere. Capela este gândită ca o articulație pe traseul cortegiului funerar. Pridvorul generos este o interpretare a verandei tradiționale, adaptată formei triunghiulare. Oferind un spațiu generos pentru procesiune, pridvorul este și o marcă discretă a intrării în cimitir sub forma unei porți. În același timp, obstrucționarea perspectivelor către grajd, împreună cu un spate neutru pentru fațada din spate a bisericii erau dezirabile.

Înălțimea variabilă și forma acoperișului generos sunt dimensionate astfel încât capela să nu fie vizibilă prin ferestrele din spate ale bisericii, obstrucționând perspectiva spre dealul cimitirului din spațiul liturgic. Înălțimea clădirii este, de asemenea, rezultatul unui proces de compunere a locului prin amplasare, înrădăcinată în numere și analogii. Forma capelei inițiază procesul de defamiliarizare prin articularea relațiilor imediate ale contextului apropiat cu cel la scară mare, definind discret traseul de la stradă la cimitir (Fig. 16).

“Take away the stone [...] Lazarus, come forth” (King James Bible, 1769/2017, John 11:39-43)

The mortuary chapel of the Săvădisla Calvin parish, in the Cluj-County region, is presently under construction. Situated at the foot of the cemetery hill, it occupies a space between the back façade of the historic church and the cemetery. The particularly unfamiliar triangular shape of the chapel is the result of adapting the function using a multi-scalar contextual process, encapsulating several well-defined desiderata. The triangular plan of the church can be considered a formal joint as it is defined by the articulation with its surroundings.

The most important decision of the project is the selection of the place, as it singularly enables the desired meanings regarding the spatial and tactile experience. The limits of the building are defined by the path leading to the cemetery hill, the neutral back of the historic church and the undesirable nearby presence of a stable. The chapel is thought of as an articulation on the route of the funeral cortege. Its large porch interprets the traditional veranda, adapted to the triangular shape. While offering a generous space for the cortege, the veranda is also a discreet mark in the form of a gate to the cemetery entrance. At the same time, the obstruction of the view toward the stable was desirable along with a neutral back for the rear façade of the church.

The variable height and the shape of the generous roof are dimensioned so the chapel would not be visible through the back windows of the church, obstructing the perspective to the cemetery hill when entering the liturgical space from the historical entrance. The height of the building is also the result of a process of composing the place using collocation, rooted in numbers and analogies. The shape of the chapel commences the process of defamiliarization by articulating close relations of the context with the ones at large, discreetly defining the route from street to cemetery (Fig. 16).

Compoziția urbanistică a clădirii s-a dovedit a fi dificil de organizat într-o manieră coerentă, deoarece a impus o ordine necompatibilă cu funcțiunea. O formă triunghiulară la această scară este dificil de adaptat, cu precădere în cazul în care considerăm că în decursul istoriei a fost folosită pentru spații secundare, așa cum von Meiss (2015) a indicat, prezentând abordarea lui Ledoux față de parcele cu forma neregulată. Soluția acestei provocări a venit din cadrul anagogic. Relațiile între servit și servant au putut fi definite numai după înțelegerea anagogică a spațiului principal. Acest lucru a adus la desăvârșire narativa detaliului ca generator de însemnătăți multiple, necesitând de asemenea îmbinări materiale specifice.

Spațiul ceremoniei funerare este cel mai amplu și se învecinează cu pridvorul, rezultând în două efecte. Primul efect este că veranda are potențialul de a extinde



Fig. 16. Capela funerară din Săvădisla în relație cu contextul/ Funerary chapel in Săvădisla, the relation with the context.
Sursa/ Source: ©Mossfern.

The urbanistic layout of the building proved difficult to organize in a coherent manner as it imposed an order that was not compatible with the function. A triangle at this scale is a difficult shape to adapt, especially if we consider that it was historically reserved for secondary spaces and services, as von Meiss (2015) showed when presenting Ledoux's approach when working with plots of irregular shape. The solution to this challenge came from the anagogic framework. The relations between served and servant spaces were possible to decide only after the anagogic understanding of the main space. This brought to completion the narrative of detail as a generator of multiple meanings requiring also specific material joints.

The space of the funeral service is the largest and it adjoins the porch, resulting in two effects. The first effect is that the porch has the potential to enlarge the interior space. The

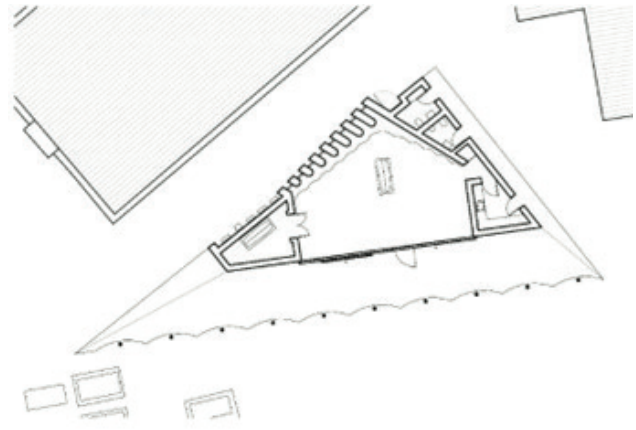


Fig. 17. Planul capelei funerare/ The plan of the funerary chapel.
Sursa/ Source: ©Mossfern.

spațiul interior. Al doilea este înrădăcinat în experiența corporală din timpul ceremoniei, deoarece forma spațiului condiționează pozițiile particulare ale mulțimii. În timpul slujbei, oamenii pârtași la procesiunea funerară privesc întotdeauna în direcția satului, în timp ce defunctul se află întotdeauna cu fața spre dealul cimitirului, sugerând o separare definitivă. Preotul este singurul care, pentru scurt timp pe durata ceremoniei, privește spre cimitir.

Planul spațiului de ceremonie, așezarea deschiderilor și adâncimea acestora împreună cu expresia plastică de greutate a rândurilor de cărămidă sporesc solemnitatea spațiului, pregătind subtil anagogia locului de înmormântare (Fig. 17). Atmosfera cavernoasă, solemnă a este accentuată și mai mult de înclinarea acoperișului spre biserică, rezultând într-o înălțime variabilă a spațiului interior. O ușă glisantă monumentală închide spațiul de ceremonie îmbibat de sensuri anagogice profunde, care evocă mormintele lui Lazăr și al lui Christos. Ușa glisantă poate fi deschisă prin rotirea unei pietre circulare de dimensiuni mari, din lemn masiv și beton, fixată de părți glisante (Fig. 18). Coordonarea meticuloasă a structurii cu detalii complexe și narativa edificatoare culminează într-un ritual profund tactil care necesită prezența atentă (Andersen, 2020a), întrucât comunitatea se angajează într-un act solemn de deschidere și închidere a acestui spațiu pentru a-i însoți pe cei dragi pe ultimul drum. Cunoașterea estetică nu este nici știință obiectivă, nici judecată subiectivă din punctul lui Andersen (2020a) de vedere, ci un proces transformator care se reînnoiește pe sine și care atinge reprezentarea prin intermediul participanților. Anagogia susținută de articulațiile materiale își are rădăcinile în comunicarea corporală dinamică dintre clădire și subiect, implicând percepția și implicarea afectivă (Andersen, 2019).

Percepția spațiului depinde de convenții, luând detaliile drept semne, ale căror semnificații sunt descifrate doar de experiență (Frasconi, 1996). Îmbinarea materială a intrării reunește bine cunoscutul moment de bucurie în

second is rooted in the bodily experience of the ceremony as the shape of the space conditions particular positions of the gathered crowd. During the ceremony the people of the funeral procession always face the direction of the village while the deceased always faces the cemetery hill, suggesting the incoming definitive separation. The priest is the only one who briefly during the ceremony also faces the cemetery.

The plan of the ceremony space, the placement of the openings and their depth along with the plastic expression of the heavy brick rows enhance the solemnity of the space, subtly preparing the anagoge of a burial place (Fig. 17). The solemn cavernous atmosphere of the space is further enhanced by the tilting of the roof toward the church, resulting in a variable height of the space. A monumental sliding door encloses the grounds of the ceremony space, imbued with a profound anagogic significance that evokes the sepulchers of Lazarus and Christ. The sliding door can be opened by rotating a large circular stone, made of wood and concrete, fixed to sliding parts (Fig. 18). The meticulous coordination of structure, intricate details and compelling narrative culminate in a deeply tactile ritual requiring attentive presence (Andersen, 2020a), as the community engages in a solemn act of opening and closing this space in order to accompany their cherished ones on their final journey to the cemetery. Andersen (2020a) argues that aesthetic knowledge is neither objective science nor subjective judgment, but a transformative process that renews itself and reaches presentation through the participants. The anagoge sustained by the material joints is rooted in the dynamic corporeal communication between the perceiver and the building and appeals to perception and affective involvement (Andersen, 2019).

Space perception depends on conventions, taking details as signs, whose meanings are deciphered only by experience (Frasconi, 1996). The material joint of the entrance brings together the well-known joyous moment

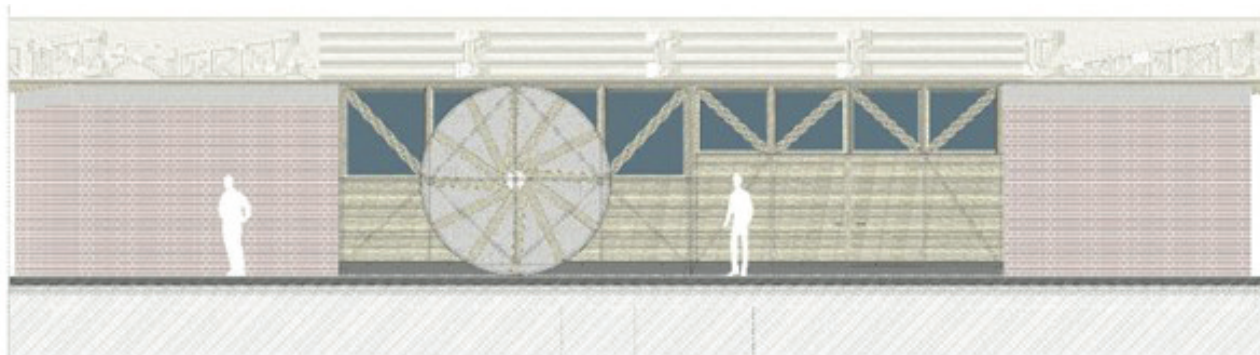


Fig. 18. Desen de detaliu al ușii glisante, cu piatra circulară/ Detail drawing of the sliding door with the round stone.
Sursa/ Source: ©Mossfern.

care Isus poruncește „ridicați piatra! (...) Lazăr, vino afară!” (Biblia Romano-Catolică, 2020, Ioan 11:39-43) ca amintire oamenilor în aceste momente dificile că „această boală nu este spre moarte, ci spre gloria lui Dumnezeu, pentru ca Fiul lui Dumnezeu să fie glorificat prin ea” (Biblia Romano-Catolică, 2020, Ioan 11:4). Intrarea capelei este, de asemenea, un memento al promisiunii divine simbolizate de descoperirea că piatra de pe mormânt a fost rostogolită și El nu mai este acolo (Biblia Romano-Catolică, 2020, Luca 24:2-6).

Relevanța cercetării acestei capele funerare constă în utilizarea detaliilor ca instrumente calitative care influențează participanții și necesită implicarea lor haptică (Andersen 2020a). Volumul aparent irațional al construcției se manifestă ca o articulație formală a spațiilor exterioare, pentru a transmite un sens complex, înrădăcinat în dialogul dintre cunoscut cunoscut și necunoscut, raționalitate și poetică a tectonicii. Interpretarea poetică a funcțiunii, realizată prin asocierea semnelor vizuale, locației, geometriei, dimensiunii și atingerii dezvăluie potențialul eliberator al detaliilor și tactilității utilizate în arhitectură ca bază pentru experiențe spațiale bogate.

of Jesus commanding “Take away the stone (...) Lazarus, come forth” (King James Bible, 1769/2017, John 11:39-43) as a reminder to the people in these difficult moments that “this sickness is not unto death, but for the glory of God, that the Son of God might be glorified thereby.” (King James Bible, 1769/2017, John 11:4). The entrance of the chapel is also a reminder of the divine promise symbolized by the discovery of “the stone rolled away from the sepulchre” (King James Bible, 1769/2017, Luke 24:2), meaning “He is not here, but is risen” (King James Bible, 1769/2017, Luke 24:6).

The relevance of the research on this funerary chapel lies in the employment of the details as qualitative instruments that influence the participants and require their haptic engagement (Andersen 2020a). The apparent irrational volume of the construction manifests as a formal joint, articulating the exterior spaces, in order to convey a complex meaning, rooted in the dialogue between familiarity and unfamiliarity, rationality and poetics of tectonics. The poetic interpretation of function, achieved by associating visual signs, location, geometry, dimension, and touch unlocks the liberating importance of the details and tactility employed in architecture as foundations for fulfilling spatial experiences.

Concluzii

Prima parte a acestei lucrări studiază cercetări definitorii referitoare la valoarea detaliului arhitectural, legându-l atât de construcția și de interpretarea arhitecturii, cât și de valorile poetice care rezidă în relațiile dintre loc, funcțiune și tectonică. Cadrul teoretic indică potențialul detaliului de a fi atât parte, cât și întreg și de a impune ordine în proiectare. Detaliile, înțelese ca articulații formale sau îmbinări materiale prezintă potențialul tectonicii ca alăturare poetică a materialelor. Se poate susține că detaliile anagogice prezintă o invitație în prezent și necesită prezența atentă a privitorului. Această prezență poate fi descrisă ca o comunicare corporală între subiect și materia modelată conform tectonicii.

Cadrul teoretic și studiile de caz selectate completează cercetarea detaliului și intră inevitabil în domeniul Regionalismului Critic. Procesul de *concinnită*, înțeles ca așezarea abilă și armonioasă a diferitelor părți pentru a le potrivi împreună, abordează relația dintre funcțiune, loc și detaliu. Proiectele demonstrează o coordonare specială între elemente standardizate și meșteșug, necesară întocmai datorită detaliilor anagogice. În timp ce aceste detalii aduc claritate și coerență, așa cum reiese din studiile de caz, acestea de cele mai multe ori sunt dificil de rezolvat întrucât nu sunt bazate pe cea mai banală alăturare a materialelor ci mai degrabă într-un proces argumentativ reflectat de *concinnită*.

Această cercetare afirmă că datorită analogiei dintre limbaj și arhitectură, detaliile pot deveni *loci* pentru anagogie, fiind înțeleasă ca și o cunoaștere estetică prin care se poate ajunge la adevăruri despre sine și lume. Studiile de caz alese arată o posibilă limitare în a utiliza detaliile anagogice în orice scenariu. Cu toate că metoda dezvoltată de Mossfern în aceste proiecte se dovedește fecundă, versatilă și pertinentă, este de asemenea sugerat de

Conclusions

The first part of this research examines definitory inquiries relating to the value of architectural detail, linking it with both construction and interpretation of architecture, searching for the poetic values residing in the relations between place, function and tectonics. The theoretical framework points to the potential of the detail to be both part and whole and to impose order in design. The details, understood as formal or material joints present the potential of tectonics as the poetic adjoining of materials. It may be argued that anagogic details are an invitation in the present moment, requiring the attentive presence of the perceiver. This attentive presence can be described as corporeal communication between the perceiver and matter shaped according to tectonics.

The theoretical framework and the selected case studies complement the research of the detail and inevitably enter the field of Critical Regionalism. The process of concinnity, understood as the skillful and harmonious arrangement of different parts to fit them together, addresses the relation between function, place and detail. The projects demonstrate a unique coordination between standardized materials and craftsmanship, necessary precisely because of the anagogic details. While these details provide clarity and coherence, as proved by the study cases, they are rarely easy to solve as they are not rooted in the most basic adjoining of materials but rather in an argumentative process reflected in concinnity.

This research asserts that because of the analogy between language and architecture, the details can become the *loci* for anagoge, understood as aesthetic knowledge that expands truths about oneself and the world. The selected case studies show a possible limit of using anagogic details in any scenario. Although the method developed by Mossfern in these projects proves fecund, versatile and pertinent, it also suggests that an application

asemenea că punerea în aplicare a acestui demers dincolo de anumite funcțiuni este problematică. Baza detaliilor anagogice se află într-o înțelegere comună, care în acest caz este asigurată de cultura generală extinsă asupra Creștinismului. În același timp, pe măsură ce arhitecții devin intermediari între poveste și detaliu, o cunoaștere de bază a textelor biblice este necesară.

Această cercetare a demonstrat apariția unei metode cu privire la detaliile anagogice care a devenit clară doar după dezvoltarea proiectelor, ridicând o întrebare. Ce urmează? Ca metodă, este posibil să fie aplicată din nou pentru funcțiuni religioase, oferind rezultate similare, dar scăparea din această paradigmă ar fi imposibilă. De câte ori poate fi replicată? Detaliile anagogice se pot dovedi unice și revelatoare, însă numai pentru uni și numai în anumite privințe sunt o evadare din monoton, din repetiție în arhitectură. Pe de altă parte, pentru Andersen, cunoașterea estetică este un proces transformativ care se reînnoiește în permanență pentru utilizatori de fiecare dată când este experimentat. Utilizatorul poate judeca în mod critic felul în care privește lumea nu numai din punct de vedere intelectual, deoarece tema tactilității în arhitectură este accentuată. Concepția că arhitectura împreună cu muzica și dansul sunt arte ontologice care produc trăiri corporale specifice, înrădăcinate în ordonarea ritmică sugerează faptul că detaliile pot deveni un instrument asociativ între semne și semnificație. Tactilitatea apare la asocierea dintre convenții și experiențe, antrenând percepția umană într-o manieră mai complexă decât cea pur vizuală, care poate cădea pe nesimțite în generic, netezind potențialele diferențe poetice.

Pentru moment, această cercetare apreciază că în ceea ce privește funcțiunile religioase, detaliul anagogic, inspirat de funcțiune, poate acționa ca un negociator coerent între întreg și părți, rezultând în noi experiențe mentale și corporale care generează noi semnificații pentru formele construite.

beyond certain functions can be challenging. The base for anagogic details is in common understanding, which in this case is provided by the extended general knowledge of Christianity. At the same time, as the architects become the intermediaries between the tale and the detail, a basic knowledge of the biblical message is necessary.

This research proved the emergence of a method regarding anagogic details that became clear only after the development of the projects, raising a question. What comes next? As a method it can arguably be applied again for religious functions, offering similar results but it would be impossible to escape this paradigm. How many times can it be done again? Maybe anagogic details can prove unique and enriching, but only for some and only in certain ways they are an escape from the monotonous, repetitious state always lurking around the corner in architecture. On the other hand, Andersen argues that aesthetic knowledge is a transformative process, renewing itself for the perceiver every time it is experienced. The user is able to critically question the way he looks at the world not only intellectually, as the theme of tactility in architecture is enhanced. The assessment that architecture, along with music and dance, are ontological arts that produce specific corporal experiences rooted in rhythmic law suggest that details can become an associative instrument between signs and meanings, deciphered only by experience. Tactility emerges at the association between conventions and experience, engaging human perception in a more complex manner than the purely visual, which easily becomes generic, dulling potential poetic differences.

For now, this research appreciates that regarding religious functions the anagogic detail, inspired by the function can act as a cohesive negotiator between the whole and the parts, resulting in new mental and corporal experiences that generate new meanings for built forms.

Referințe/References

Andersen, N. B. (2019). Beautiful tectonics – Corporeal aesthetic in tectonics as sustainable parameter. În P. J. S. Cruz (Ed.), *Structures and Architecture – Bridging the Gap and Crossing Borders*, (pp. 132-140). Taylor & Francis Group.

Andersen, N. B. (2020a). Beauty Reclaimed: Towards an Ontology of Sustainable Architecture and Design. În Ward, J. (Ed.), *Beyond Bauhaus: New Approaches to Architecture and Design Theory*, 203-214. <https://doi.org/10.11588/arthistoricum.658>

Andersen, N.B. (2020b). Sustainable Aesthetics – An Outline of a True Sustainable Building Culture. În M.B. Jørgensen, V. Julebæk and C. Harlang (Eds.), *HANDS ON – The Value of Building Culture* (pp.30-35). GEKKO Publishing.

Frampton, K. (1983). Towards a Critical Regionalism: Six Points for an Architecture of Resistance. În H. Foster (Ed.), *The Anti-Aesthetic, Essays on Postmodern Culture* (pp. 16-30). Bay Press.

Frampton, K. (1996). Rappel à l'ordre, The Case for The Tectonic. În K. Nesbitt (Ed.), *Theorizing a New Agenda for Architecture. An Anthology of Architectural Theory 1965-1995* (pp. 518-528). Princeton Architectural Press.

Frascari, M. (1996). The Tell-The-Tale Detail. În K. Nesbitt (Ed.), *Theorizing a New Agenda for Architecture. An Anthology of Architectural Theory 1965-1995* (pp. 500-514). Princeton Architectural Press.

Departamentul de Cercetare Biblică al Diacezei Romano-Catolice de Iași. (2020). *Versiunea Biblia Romano-Catolică*. <https://www.bible.com/bible/1467/GEN.INTRO1.VBRC2020>

Meiss, P. V. (2015). *De la formă la loc + tectonica. O introducere în studiul arhitecturii* (1st ed.). Capitel Avangarde.

Tzonis, A. & Lefaivre, L. (1996). Why Critical Regionalism Today?. În K. Nesbitt (Ed.), *Theorizing a New Agenda for Architecture. An Anthology of Architectural Theory 1965-1995* (pp. 484-492). Princeton Architectural Press.