

VERSATILITATEA ȘI SPAȚIUL CONSTRUIT/ VERSATILITY AND THE BUILT SPACE

Anca MITRACHE, prof. dr. arh./prof. PhD. arch.

mitracheus.anca@gmail.com

Universitatea de Arhitectură și Urbanism „Ion Mincu”, București, RO/
“Ion Mincu” University of Architecture and Urban Planning, Bucharest, RO

Felul în care arhitectura spațiului construit înțelege să răspundă realităților înconjurătoare atrage atenția asupra capacității acesteia de a răspunde contextului, dar și schimbărilor ce apar permanent. Adaptabilitatea sa aclamă exercițiul versatilității ce pare a se încadra în spiritul unei coerențe generice. Prezenta publicație găzduiește o serie de studii și cercetări care, plecând de la elemente definitorii ale spațiului, trecând prin moduri de conformare și interpretare specifice, sau de relaționare între acestea aduc în atenție capacitatea extraordinară de versatilă a arhitecturii, un atribut posibil, dezirabil, chiar necesar astăzi.

Multe dintre spațiile arhitecturale cu destinație unică rămân limitate la funcțiunea dedicată, excluzându-se astfel o serie întreagă de posibile utilizări. O bună parte dintre acestea par să se fi născut deja depășite moral. Unele sunt întunecoase sau cu prea puțină lumină naturală, altele, greu accesibile sau aproape deloc integrate unor circulații firești - un potențial

The way in which the architecture of the built space understands to respond to the surrounding realities draws attention to its capacity to respond to the context, but also to the changes that appear permanently. Its adaptability acclaims the exercise of versatility that seems to be in the spirit of a generic coherence. This publication hosts a series of studies and researches which, starting from the defining elements of space, going through specific ways of conformation and interpretation or relationship between them bring to attention the extraordinarily versatile capacity of architecture, a possible, desirable attribute, necessary today.

Many of the single-use architectural spaces remain limited to the dedicated function, thus excluding a whole series of possible uses. Many of them seem to have been born morally obsolete. Some are dark or with too little natural light, others are difficult to access or almost at all integrated into natural circulation - a wasted potential, extremely valuable

irosit, extrem de prețios în ipoteza regândirii spațiului și a arhitecturii în general. Într-un scenariu pozitiv: un spațiu construit, poate fi reconfigurat fie și numai din rațiuni ce privesc lumina naturală – un element cu rol major în organizarea interioară a clădirii. Modalitățile de realizare a acestui simplu gest ar putea aduce o percepție anume spațiului, și va crea posibilitatea accesării lui într-o logică firească. Odată conceput, spațiul astfel construit poate constitui parte a analogiei moderne „normal science” cum o denuțește Thomas Kuhn (2012). Cazuri similare au fost asociate ipotezei de rezolvare a unui puzzle într-o paradigmă de necontestat. „Domeniul arhitecturii are un anumit grad de continuitate, de curgere. Nu există paradigme unicat. Chiar și așa analogia pare să fie corectă. Creația de arhitectură transmite (cu fiecare element nou) într-o anumită măsură, un grad de continuitate culturală” (Hillier, 2007, p. 331).

in the hypothesis of the rethinking space and architecture in general. In a positive scenario: a built space can be reconfigured even if only for reasons of natural light - an element with major role in the interior organization of the building. The ways to achieve this simple gesture could bring a certain perception of space, and will create the possibility of accessing it in a natural logic. Once conceived, the space thus constructed can be part of the modern analogy of “normal science” as it is called by Thomas Kuhn (2012). Similar cases have been associated with the hypothesis of solving a puzzle in an undisputed paradigm. “The field of architecture has a certain degree of continuity, of flow. There are no single paradigms. Even so, the analogy seems to be correct. The architectural creation transmits (with each new element) to a certain extent, a degree of cultural continuity” (Hillier, 2007, p. 331).

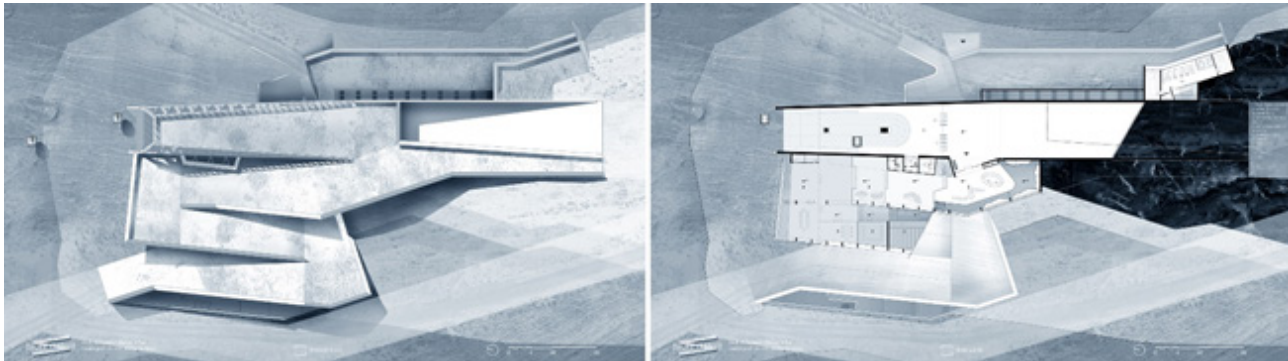


Fig. 1. Slope Chalet, stud. arch. Antonescu Vladuț, Diplome UAUIIM sesiunea martie 2021/Slope Chalet, stud. arch. Antonescu Vladuț, UAUIIM Diploma session March 2021

Versatilitatea spațiului construit este unul dintre cele mai interesante reiterări ale momentului. Conjunctura actuală forțează limitele imaginației și ale percepției în mentalul colectiv în așa măsură încât regândirea spațiilor cândva destinate unei anume funcțiuni, par să se adapteze astăzi unor altfel de scopuri sau tipuri de apropieri. Ne surprind structurile modulare ale unor designeri precum Asif Kahn – „three box like structures” – și structurile lui modulare, ce pot popula spațiul public urban și care rezolvă necesarul indivi-

The versatility of the built space is one of the most interesting reiterations of the moment. The current conjuncture forces the limits of imagination and perception in the collective mind to such an extent that the rethinking of spaces once intended for a particular function, seems to adapt today to other purposes or types of approaches. We are surprised by the modular structures of designers such as Asif Kahn - “three box like structures” - and its modular structures, which can populate the urban public space and solve the individual

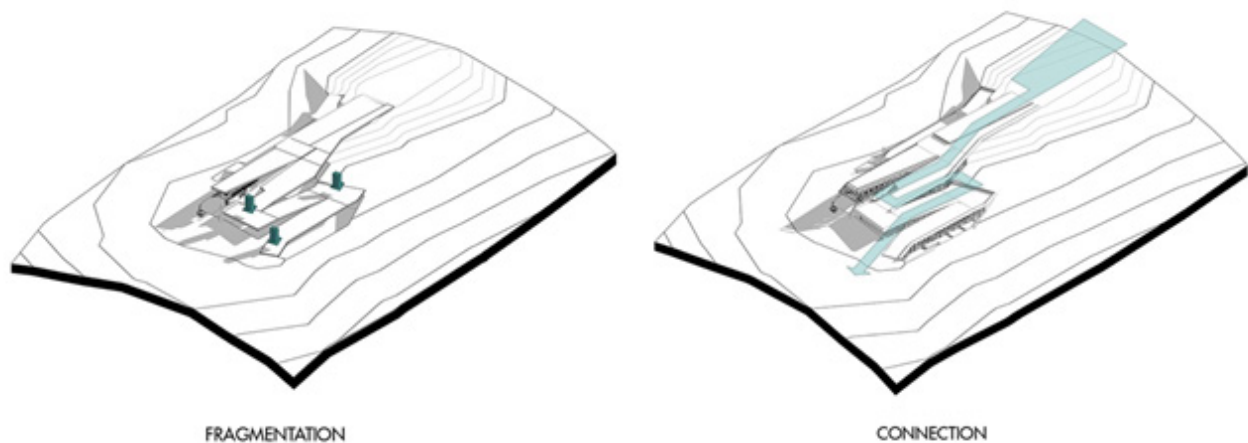


Fig. 2. Slope Chalet, stud. arh. Antonescu Vladuț, Diplome UAUIM sesiunea martie 2021/Slope Chalet, stud. arch. Antonescu Vladuț, UAUIM Diploma session March 2021

dual sau de grup al unei conectări la internet, al unui punct de lucru sau de creație, sau al unui loc destinat întâlnirilor de grup – relaxare într-o metropolă aglomerată. Într-o altfel de interpretare, modulele manifest „Conexiune, Creativitate, Relaxare” ale lui A. Kahn vorbesc despre un nou mod de raportare la oraș, la comunitate, prin oferta, pe de-o parte, a unor puncte de conectare la rețeaua de internet – în module individuale, dar și cu spații mai generoase unde te poți întâlni cu prietenii, colegii sau studenții pentru studiu sau discuții. Așa numitele „instalații” propuse reprezintă germenii de imagine ai unui viitor posibil.

Volumul Argument 13 din 2021 reunește în paginile sale o serie de articole susținute la Conferința internațională “Versatilitatea spațiului construit/The Versatility of the built space” din cadrul sesiunii de comunicări științifice a Departamentului Sinteză Proiectării - Facultatea de Arhitectură “Ion Mincu” București. Desfășurate pe secțiuni, articolele au fost grupate în câteva capitole relevante: Pandemie – Postpandemie – Reziliență, Adaptări – Adaptabilitate, Context urban – Context public, Locuire versatilă – Altfel de locuiri, Pagina studenților și Recenzii.

or group needs of a connection to the internet, a workplace or creation, or a place for group meetings - relaxation in a crowded metropolis. In a different interpretation, the manifest modules “Connection, Creativity, Relaxation” of A. Kahn speak about a new way of relating to the city, to the community, by offering, on the one hand, some points of connection to the internet - in individual modules, but also with more generous spaces where you can meet with friends, colleagues or students for study or discussions. The so-called “installations” proposed represent the germs of the image of a possible future.

The volume Argument 13 published in 2021 brings together in its pages a series of articles held at the International Conference “Versatility of the built space” within the scientific communication session of the Department of Design Synthesis - Faculty of Architecture “Ion Mincu” Bucharest. Conducted in sections, the articles were grouped into several relevant chapters: Pandemic – Postpandemic – Resilience, Adaptations – Adaptability, Urban Context – Public Context, Versatile Habitation – Other Habitations, Students Page and Reviews.



Fig. 3. Slope Chalet, stud. arh. Antonescu Vladuț, Diplome UAUIM sesiunea martie 2021/Slope Chalet, stud. arch. Antonescu Vladuț, UAUIM Diploma session March 2021

Primul capitol reunește lucrarea semnată de un colectiv de profesioniști cu domenii de specialitate diferite – arhitecți, medici, psihologi, preocupați de același subiect – Versatilitatea spațiilor și a reperelor de memorie în arhitectura spațiilor de tratament a demenței în contextul pandemiei Covid -19. Aceeași secțiune găzduiește și studiul preocupat de metode și procedee arhitecturale în relația spațiu construit – pandemie, precum și articolul intitulat „Heterotopii în vremea pandemiei”.

Cel de-al doilea capitol trece în revistă o serie de experimente, reformulări și adaptări ale spațiului virtual sau ale celui construit în viziuni redată de calculator sau reinventate în mediul înconjurător. "Spațiul textil – Spațiul versatil", "Transformarea

The first chapter brings together the work signed by a team of professionals with different fields of expertise - architects, physicians, psychologists, concerned with the same subject - The versatility of spaces and memory landmarks in the architecture of dementia treatment spaces in the context of the Covid-19 pandemic. The same section hosts the study regarding architectural methods and procedures in the relationship between the built space and the pandemic, as well as the article entitled "Pandemic heterotopias. Rediscovering the Home".

The second chapter reviews a series of experiments, reformulations and adaptations of the virtual space or of the built one in visions rendered by computer or reinvented in the environment. "Textile space - Versatile space",

spațiului arhitectural – între provocare și limită", "Arhitectura adaptivă. Interacțiunea cu mediul construit", "Limitless – Proiectare generativă", și "Macheta ca element privilegiat al expozițiilor de arhitectură" - sunt titlurile studiilor ce readuc în atenție elemente de limbaj arhitectural și modalități de expresie influențate de capacitatea modului de exprimare: fie el program de calculator sau machetă. Indiferent de canalul de transmitere a informației, ce rămâne însă, este mesajul spațiului imaginat sau edificat.

Capitolul al treilea, Context urban – Context public adună 6 articole semnate de un colectiv de tineri arhitecți, alături de colegi arhitecți din străinătate preocupați de remodelarea unor ansambluri arhitecturale industriale în mediul urban. Subiectele abordate sunt diverse, ele acoperind preocupări ce vizează arhitectura și adaptabilitatea spațiului public, limitele spațiului construit – ca instrument în rememorarea istoriei complexe și contextul lor urban, comunicarea vizuală, formă-funcțiune în viziunea unor creatori celebri, alături de investigarea interacțiunilor constructive în orașul sud-american modern.

Reunite în filele celui de-al patrulea capitol, articolele semnate de colegi arhitecți, studenți sau absolvenți ai școlii doctorale reiau analiza spațiului ca subiect a cărui versatilitate ne uimește astăzi, oricare ar fi forma sa de prezentare fizică sau virtuală. Fie că e vorba despre spațiul suplimentar, despre balcon - într-o nouă viziune, despre spațiul locuirii urbane sau podurile locuite, transformări scenografice sau spații interioare pur și simplu, constatările și concluziile tinerilor cercetători sunt demne de a fi luate în considerare.

Volumul continuă cu pagina studenților, susținută de doi studenți arhitecți ce anunță o posibilă evoluție în sensul teoriei cercetării.

Recenziile încheie cu o privire detașată capitolul final: relatarea unui eveniment manifest ce vorbește despre necesitatea spațiilor publice în București – „Stăm să ne gândim”, a prelegerii „Lecțiile orașului European” de Johathan Sergison de la Sergison Bates Architects și în final recenzia conferinței “Academia ca oglindă a schimbării: 125 de ani de arte și științe umaniste”.

Noile tehnologii ale momentului pot permite folosirea transmisibilă a spațiului gol oriunde s-ar afla el în oraș sau în altă parte. Programe digitale inteligente sau aplicații descărcate

"Transformation of architectural space - between challenge and limit", "Adaptive architecture. Interaction with the built environment", "Limitless - Generative design" and "Models as a privileged element in the architecture exhibitions" - are the titles of studies that bring back elements of architectural language and ways of expression influenced by the capacity of the method of representation: be it a computer program or a model. Regardless of the channel through which the information is submitted, the most important is the message of the imagined or built space.

The third chapter, Urban context - Public context gathers 6 articles signed by a group of young architects, together with other fellow architects from abroad concerned with the remodelling of industrial architectural ensembles in the urban environment. The topics approached are diverse, covering concerns regarding the architecture and adaptability of public space, the limits of built space - as a tool in recalling complex history and their urban context, visual communication, form-function in the vision of famous creators, along with investigating constructive interactions in the south-American modern city.

Gathered in the pages of the fourth chapter, the articles signed by fellow architects, students or graduates of the doctoral school resume the analysis of space as a subject whose versatility amazes us today, whatever it may be its form of physical or virtual presentation. Whether it's the extra space, the balcony - in a new vision, the space of urban living or inhabited bridges, scenographic transformations or simply interior spaces, the findings and conclusions of young researchers are worthy of consideration.

The volume continues with the students' page, supported by two student architects who announce a possible evolution in the sense of research theory.

The reviews conclude with a detached look at the final chapter: the story of a manifest event which speaks of the need for urban places in Bucharest – “/We Sit And Think”, of the “Learning from the European City” lecture by Johathan Sergison from Sergison Bates Architects and in the end the review of “The Academy as a Mirror of Change: 125 Years of Arts and Humanities” conference.

New technologies of the moment can allow the transmissible use of empty space wherever it is in the city or elsewhere. Smart digital programs or applications downloaded to the

AGORA CENTER VICTORIEI

STRADA BUZESTI 59 | BUCURESTI | ROMANIA



Fig. 4. Agora Center, stud. arh. Cristiana Dan, Diplome UAUIM sesiunea iulie 2021/Agora Center, stud. arh. Cristiana Dan, UAUIM Diploma session July 2021

pe telefon imaginează „locuirea” diferitelor spații urbane asemeni locuirii într-o unică, imensă „casă”. Mecanismul imaginat creează un serviciu care găsește astfel de spații libere, ce sunt puse apoi la dispoziția clienților. Clienții vor alege locul și tipul folosirii lui, funcție de modul în care acesta răspunde nevoii de utilizare – pentru câteva ore sau pentru mai multe luni. Astfel, membrii „aplicației” pot închiria și folosi spații, oriunde în oraș, spații care se dovedesc a fi: „locuința” – la scara orașului și a utilizatorilor săi. Aplicația, spațiile și modalitatea lor de utilizare se dovedesc a fi mecanismul prin care orașul evoluează în sensul unei folosințe intensive a spațiilor sale - layer-e succesive ce rescriu continuu activități temporare într-un cadru semi-permanent. În maniere similare, proiectarea noilor spații construite poate utiliza astăzi, capacități de programare ce comunică mult mai ușor cu specialitățile asociate în proiectare sau pot schimba mult mai rapid parametrii

phone imagine “living” in different urban spaces like living in a single, huge “house”. The imagined mechanism creates a service that finds such free spaces, which are then made available to customers. Customers will choose the place and type of use, depending on how it meets the need for use - for a few hours or for several months. Thus, members of the “application” can rent and use spaces, anywhere in the city, spaces that prove to be: “home” - at the scale of the city and its users. The application, the spaces and their way of use prove to be the mechanism through which the city evolves in the sense of an intensive use of its spaces - successive layers that continuously rewrite temporary activities in a semi-permanent framework. In similar ways, the design of new built spaces can use today programming capabilities that communicate much more easily with the specialties associated in design or can change design parameters much

de proiectare. Ritmul schimbărilor crește exponențial în timp ce rezultatul scontat poate să apară într-un interval de timp mult redus. Performanța programelor de ultimă generație a atins nivelul de învățare al limbajului formelor concepute putând produce variante sau transpune concret conceptul imaginat de arhitect sau designer. Cu toate acestea, progresul informatic și tehnologic nu poate suplini componenta imaginativă, mesajul, sau acea calitate vizionară a spațiului vizată de arhitect.

Viziuni similare, în sensul apropierei spațiilor nou proiectate în oraș în mijlocul comunităților locale, pot descoperi o cu totul altă nouă accepțiune, astăzi. Posibile spații designate inițial unui anumit scop, pot fi recucerite de către utilizatorii locali în ipoteze amiabile, prietenoase, dată fiind conjunctura pe care o traversăm. Proiecte ce imaginează ocuparea unui teren important de centru de oraș într-un scenariu mai mult decât eficient a spațiului trebuie să ia în calcul și utilizarea acestora de către comunitatea căreia îi aparțin pentru a putea fi considerat un spațiu asimilat, de succes. Proiectul propus de stud. arh. Cristiana Dan – Agora Center Victoriei propune gestionarea unei insule urbane în zona Berzei – Buzești, un centru urban complex, dotat cu spații publice și semipublice, private și semiprivat ce propun o nouă calitate a vieții în zonă.

faster. The pace of change increases exponentially while the expected result can occur in a very short time. The performance of the latest generation programs has reached a higher level of learning the language of the conceived forms and can produce variants or can concretely transpose the concept imagined by the architect or designer. However, computer and technological progress cannot replace the imaginative component, the message, or that visionary quality of the space targeted by the architect.

Similar visions, in the sense of approaching the newly designed spaces in the city among the local communities, can discover a completely new meaning today. Possible spaces initially designated for a certain purpose, can be reclaimed by local users in amicable, friendly hypotheses, given the conjuncture we are going through. Projects that imagine the occupation of an important city centre site in a more than efficient scenario of the space, must also take into account their use by the community to which they belong in order to be considered an assimilated, successful space. The project proposed by student architect Cristiana Dan - Agora Center Victoriei proposes the management of an urban island in the Berzei - Buzești area, a complex urban centre, equipped with public and semi-public, private and semi-private spaces that propose a new quality of life in the area.

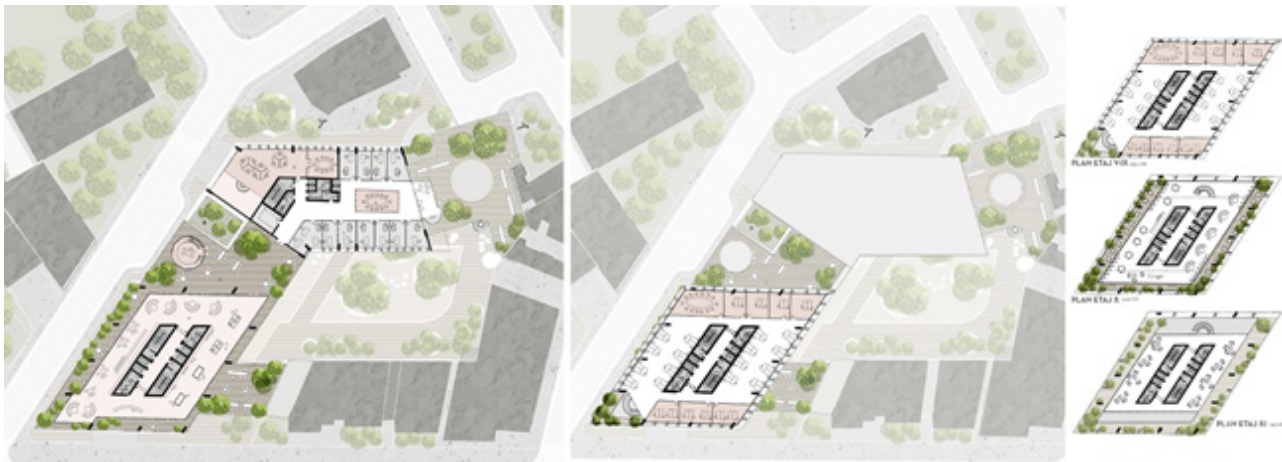


Fig. 5. Agora Center, stud. arh. Cristiana Dan, Diplome UAUIM sesiunea iulie 2021/Agora Center, stud. arch. Cristiana Dan, UAUIM Diploma session July 2021

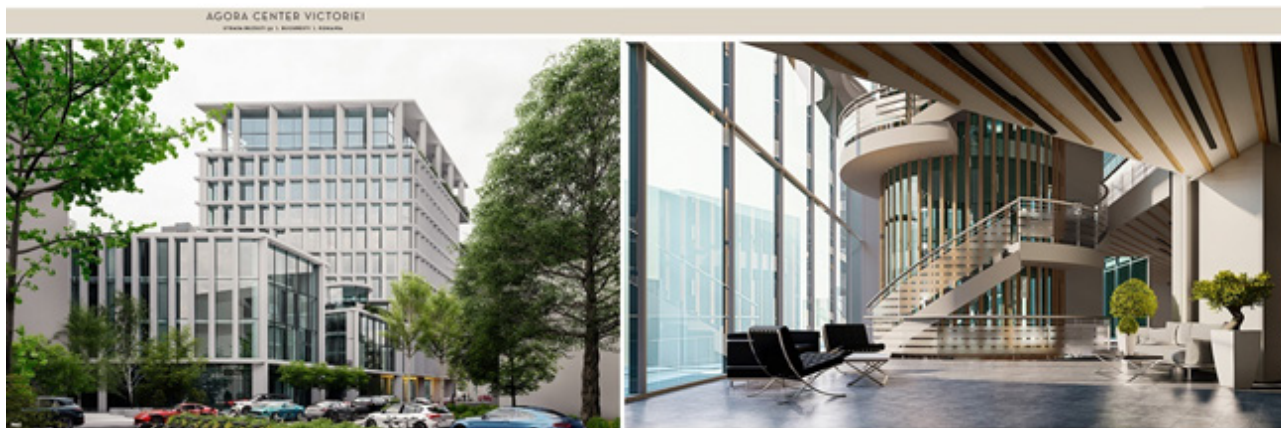


Fig. 6. Agora Center, stud. arch. Cristiana Dan, Diplome UAUIM sesiunea iulie 2021/Agora Center, stud. arch. Cristiana Dan, UAUIM Diploma session July 2021

Utilizarea temporară, versatilă a spațiului reprezintă reacția prezentului în fața unei lumi din ce în ce mai nesigure și un răspuns rapid dat problemelor de natură economică, tehnologică sau societală ce condensează prezentul în cadre din ce în ce mai scurte. Pierderea încrederii într-un viitor confortabil și stabil, fragilitatea existenței de zi cu zi, indiferența crescândă față de experiențele trecutului, atenția oferită prezentului și satisfacției imediate, toate construiesc tendința încrederii în efemer și rezultate facile. Multe răspunsuri temporare par să câștige cu timpul, un loc permanent la limita credibilului, o resetare la nivel major, în care versatilitatea, în toate formele sale pare să înflorească.

Referințe/References

Hillier, B. (2007). *Space is the machine*. London: Space Syntax

Kuhn, T. S. (2012). *The Structure of Scientific Revolutions. 50th anniversary (4th ed.)*. Chicago: University of Chicago Press

The temporary, versatile use of space is the reaction of the present to an increasingly insecure world, and a quick response to problems of an economic, technological or societal nature that condense the present into increasingly shorter frames. The loss of confidence in a comfortable and stable future, the fragility of daily existence, the growing indifference to past experiences, the attention given to the present and immediate satisfaction, all build the tendency to trust the ephemeral, and easy results. Many temporary answers seem to gain over time, a permanent place on the edge of credibility, a major-level reset, in which versatility in all its forms seems to flourish.