

# SPAȚIUL LOCUIRII URBANE - O NOUĂ PARADIGMĂ.

Potențialul zonelor cu țesut tradițional difuz de a se adapta unui nou model de locuire/

THE SPACE OF THE URBAN DWELLING – A NEW PARADIGM.

The Potential of the Traditional Urban Fabric to Adapt to a new way of Dwelling

**Cristina ȘOPÎRLEANU**, asist. drd. arh./Assist. PhDc. arch.

cristina.sopirleanu@gmail.com

Universitatea de Arhitectură și Urbanism „Ion Mincu”, București, RO/  
“Ion Mincu” University of Architecture and Urban Planning, Bucharest, RO

## Rezumat

Contextul actual, marcat de pandemie, a relevat pe parcursul ultimului an o serie de probleme ale spațiilor în care omul își desfășoară activitățile. Prefigurate inițial ca schimbări de scurtă durată în rutina de zi cu zi, izolarea, carantina, distanțarea socială și munca de acasă au devenit aspecte comune ale realității din prezent, transformând percepția omului despre spațiile în care trăiește. Unul dintre spațiile cele mai afectate de schimbările din ultimul an este spațiul locuirii, în special cel al locuirii urbane, locuința devenind pentru mulți un spațiu hibrid, un surrogat pentru o serie de activități care se desfășurau în afara locuinței: muncă, educație, loisir.

Transpunerea acestor funcțiuni în interiorul locuințelor a generat anumite disfuncții, manifestate pregnant în special în cazul locuințelor colective din blocuri: spațiu insuficient, contactul restrâns cu exteriorul, posibilitățile minime de socializare fiind câteva dintre neajunsurile vieții la bloc în

## Abstract

The present context, impacted by the pandemic, has emphasized during the last year a series of problems regarding the spaces where people engage in their daily activities. Envisaged at first as short-term changes in the daily routine, isolation, quarantine, social distancing and work from home have become common aspects of the present reality, changing the perception individuals had about the spaces they live in. One of the spaces most impacted by change during the last year is the home, in particular the urban home that has changed into a hybrid space, a surrogate for the activities that once took place outside of the house: work, education, leisure.

The translation of all these activities inside the home has generated some dysfunctions that are manifested mostly in the case of collective housing: insufficient space, restricted contact with the outside, minimal opportunities for socialization are just some of the shortcomings in the new context.

condițiile noului context. O schimbare de paradigmă în ceea ce privește locuirea urbană pare, în realitatea actuală, mai mult decât necesară.

Un teritoriu cu potențial în reimaginarea locuirii urbane îl reprezintă zonele cu țesut tradițional difuz. Acestea se confruntă, la rândul lor, cu o serie de probleme: fondul construit vechi este în multe cazuri abandonat, degradat, demolat și parazitat de intervenții contemporane străine locului. Tipologia locuirii din aceste zone pare să ofere mai multe decât modelul apartamentului din bloc: contactul direct cu exteriorul, apropierea de vecini, micile spații publice din vecinătate. În acest sens, lucrarea va investiga transformările pe care le-a suferit spațiul locuirii urbane în ultimul an, disfuncțiile apărute în urma acestor transformări și modele de locuire care ar putea răspunde mai bine la nevoile actuale generate de criza pandemiei.

### **Cuvinte cheie/ Keywords**

locuire urbană, context, locuire hibrid, locuire în pandemie, locuire post-pandemie, noua paradigmă, țesut tradițional difuz/  
urban dwelling, context, hybrid dwelling, pandemic dwelling, post-pandemic dwelling, new paradigm, traditional urban fabric

### **Introducere**

Spațiul locuirii urbane reprezintă o problemă complexă în orice oraș, el fiind generat de suprapunerea în timp a unor straturi urbane. Fiecare strat este rezultatul acțiunilor și al evenimentelor care au determinat transformări la nivelul țesutului orașului (construcții, demolări, sistematizări etc.). Dinamica straturilor este influențată permanent de factori precum: regimuri politice, factori sociali și economici, curente culturale, anumite politici și direcții de dezvoltare, hazarduri etc. Un caz în care spațiile locuirii formează un fond eterogen este cel al Bucureștiului unde straturile adăugate începând cu ultima jumătate a secolului al XIX-lea suferă transformări majore la intervale scurte de timp: „Bucureștiul arată ca un palimpsest morfologic (relief, străzi, clădiri, arhitectură și urbanism) și social (cartiere omogene și eterogene, cartiere mixte rezultate din politici și acțiuni de segregare pozitivă)” (Suditu, 2016, p. 11).

Stratul urban care se definește în prezent este puternic influențat de o serie de probleme cum ar fi: creșterea numărului de locuitori și implicit creșterea numărului de auto-

Changing the paradigm of urban housing seems, in the present reality, imperative.

A territory with potential in reimagining the urban dwelling is represented by the areas with a traditional urban fabric. These areas are affected by their own problems such as the old houses that are often abandoned, degraded or demolished, leaving room for inappropriate interventions. The typology of dwelling from these areas seems to have more to offer than the model of the apartment: direct contact with the outside, proximity to neighbors and small public areas in the vicinity. In this regard, the paper will investigate the transformations the space of the urban dwelling has suffered during the last year, the dysfunctions that have emerged as a result of these transformations and housing models that could better respond to the needs generated by the pandemic crisis.

### **Introduction**

Urban living space is a complex issue in any city; it is generated by the overlapping of urban layers over time. Each layer is the result of actions and events that have led to changes in the fabric of the city (construction, demolition, systematization, etc.). The dynamics of the layers is permanently influenced by factors such as: political regimes, social and economic factors, cultural currents, certain policies and directions of development, hazards, etc. A case in which the living spaces form a heterogeneous background is that of Bucharest where the layers added since the last half of the 19th century underwent major transformations during short intervals: “Bucharest looks like a morphological palimpsest (site, streets, buildings, architecture and urbanism) and a social palimpsest (homogenous and heterogenous neighborhoods, the result of policies and actions of positive segregation)” (Suditu, 2016, p. 11).

The urban layer that is being defined at present is deeply influenced by a series of problems such as: the growing number of people and also the growing number of cars, erratic

mobile, intervenții arhitecturale și urbanistice necontrolate, degradarea fondului construit vechi, dispariția spațiilor verzi, etc. Acestui context problematic i se adaugă un alt factor perturbator: pandemia de Covid-19 care începând cu luna martie a anului 2020 a provocat schimbări semnificative asupra spațiului urban prin transformarea modului în care oamenii lucrează, locuiesc sau socializează. Lucrarea de față se va concentra pe analiza spațiului locuirii, acesta fiind unul dintre spațiile care au suferit printre cele mai multe modificări. În timp ce spații ca teatrele, cinematografele, restaurantele, școlile, clădirile de birouri se golesc de utilizatori, locuința primește – cel puțin în perioadele de carantină – o mare parte din activitățile care înainte se desfășurau în afara ei: muncă, educație, loisir.

Spațiul locuirii urbane este, fără echivoc, puternic influențat de contextul pandemiei, influență care va continua să se manifeste chiar și după încheierea acesteia. Astfel, lucrarea are ca scop identificarea unor modele de locuire urbană care ar putea funcționa mai bine în contextul prezent. Pentru o înțelegere a situației actuale, lucrarea propune ca punct de plecare o scurtă incursiune în evoluția locuirii din București din ultima jumătate a secolului al XIX-lea și până înainte de pandemie. Intervalul propus pentru analiză reprezintă perioada în care se conturează și se consolidează locuirea urbană în București, majoritatea locuințelor de dinainte de marele incendiu din 1847 fiind de inspirație rurală. În următoarea parte a lucrării vor fi analizate, în contextul pandemiei, trei scenarii de locuire desfășurate în două dintre cele mai întâlnite tipologii de locuire (colectivă și individuală) pentru a răspunde unor întrebări precum: Ce s-a schimbat în modul în care se locuiește în prezent? Cu ce probleme se confruntă individul în locuința sa în prezent? Care dintre aceste modele are mai multă flexibilitate pentru posibile transformări?

Toate cele trei scenarii se desfășoară în arealul delimitat de Calea Moșilor și de străzile Mihai Eminescu, Viitorului și Ardeleni. Zona a fost aleasă deoarece cuprinde exemple de locuințe care ilustrează întreaga perioadă propusă pentru analiză (a doua jumătate de secol XIX-prezent): locuințe individuale de la final de secol XIX, locuințe colective socialiste, dar și imobile contemporane cu locuințe colective.

Metoda de investigare se va baza pe analiza configurațiilor interioare a celor trei locuințe și pe relația dintre aceste configurații și utilizatori. Mai exact, vor fi investigate și ilustrate prin desen, ca instrument auxiliar al analizei, relațiile

arhitectural and urban interventions, the degradation of the historic layer, the disappearance of the green areas etc. To this problematic context is added another disruptive factor: the Covid-19 pandemic which, starting with March 2020, has generated significant changes of the urban space by transforming the way people work, live or socialize. The paper will focus on the analysis of the dwelling space, one of those most impacted by change. While spaces like theaters, cinemas, schools, office buildings are emptied of users the home gathers inside, at least during lockdown, a substantial number of new activities such as work, education and leisure.

The space of urban living is, unequivocally, strongly influenced by the context of the pandemic, an influence that will continue to manifest itself even after its end. Thus, the paper aims to identify models of urban housing that could work better in the current context. For an understanding of the current situation, the paper proposes as a starting point a brief survey of the evolution of living in Bucharest from the last half of the 19th century to the time before the pandemic. The interval proposed for analysis represents the period in which urban housing in Bucharest is shaped and consolidated since most of the houses before the great fire of 1847 were of rural inspiration. In the next part of the paper, in the context of the pandemic, three housing scenarios will be analyzed in two of the most common types of housing (collective and individual) to answer questions such as: What has changed in the way people live today? What problems do the individuals face in their homes today? Which of these models has more flexibility for possible transformations?

All three scenarios take place in the area delimited by Calea Moșilor and Mihai Eminescu, Viitorului and Ardeleni streets. The area has been chosen because it includes examples of housing that illustrate the entire period proposed for analysis (second half of the 19th century to the present): individual housing from the late 19th century, socialist collective housing but also contemporary buildings with collective housing.

The investigation method will be based on the analysis of the interior configurations of the three dwellings and on the relationship between these configurations and users. Specifically, users' relationships with their homes both dur-

utilizatorilor cu locuințele, atât în pandemie, cât și înainte de pandemie, pentru a identifica eventuale schimbări apărute în timpul pandemiei la modul în care aceștia utilizează și relaționează cu spațiile în care trăiesc. Lucrarea urmărește, prin analiza relației dintre utilizator și locuință, să identifice anumite disfuncții apărute la nivelul spațiului locuit, de unde și alegerea celor trei locuințe care ilustrează unele dintre cele mai des întâlnite scenarii la nivelul orașului București.

În final, lucrarea are ca scop identificarea unor modele de locuire care pot răspunde mai eficient nevoilor actuale, acestea fiind în cele din urmă direcții potențiale de dezvoltare, care pot suferi și alte transformări, în funcție de particularitatea fiecărui caz și de context.

## Sinteza straturilor – perspectiva retrospectivă

Începând cu a doua jumătate a secolului al XIX-lea, locuirea în București suferă o serie de schimbări, tranziția între diferitele modele realizându-se fie printr-o evoluție firească a locuirii, fie printr-o schimbare bruscă de direcție generată de diverse evenimente din istoria orașului. Primele schimbări semnificative apar după marele incendiu din 1847, an care marchează reconstrucția orașului și stabilirea unor minime reguli urbanistice care reglementau deschiderile străzilor, alinierea caselor și împărțeau orașul în trei ocoale (Lascu, 1997). Cu excepția zonei centrale, până la acel moment locuirea avea un puternic aspect rural: casele ocupau un procent mic în comparație cu vastele livezi, străzile aveau mai degrabă aspectul unor ulițe, iar locuitorii care migraseră din satele adiacente își păstrau obiceiurile sătești: „Fiecare nou citadin și-a făcut, la margine sau în mahala, casă cu grădină mare, acareturi și curte cu păsări și animale, trăind astfel în București ca la țară.” (Suditu, 2016, p. 32).

Marele incendiu din 1847 devine un element catalizator pentru schimbarea modului în care se construia și se locuia până atunci în București, la această schimbare contribuind și alți factori precum migrația unei populații diverse (de la agricultori la negustori, meșteșugari, funcționari etc.) către capitală și influențele occidentale care la sfârșitul secolului al XIX-lea devin majoritare în detrimentul celor orientale. Astfel, în această perioadă se conturează o nouă categorie socială care contribuie semnificativ la densificarea construi-

ing and before the pandemic will be investigated and illustrated by drawing, as an auxiliary tool for analysis, in order to identify possible changes during the pandemic in the way they use and relate to the spaces they live in. The paper aims, through the analysis of the relationship between user and home, to identify certain dysfunctions in the living space, hence the choice of the three homes that illustrate some of the most common scenarios in Bucharest.

Finally, the paper aims to identify housing models that can respond more effectively to current needs, which are ultimately potential directions of development that may undergo other changes depending on the particularity of each case and context.

## Summary of layers – the retrospective perspective

Starting with the second half of the 19th century, housing in Bucharest underwent a series of changes, with the transition between different models being achieved either by a natural evolution of housing or by a sudden change of direction generated by various events in the history of the city. The first changes appeared after the great fire of 1847, which marked the reconstruction of the city and the establishment of minimum urban rules that regulated the opening of streets, the alignment of houses and divided the city in three urban units (Lascu, 1997). With the exception of the central area, the dwellings had a pronounced strong rural aspect: the houses occupied a small area compared to the vast orchards and the streets looked more like rural roads while the inhabitants who migrated from adjacent villages kept their habits: “Every new citizen built, on the edge of town or in the peripheral districts, a house with a large garden, sheds and a yard with birds and animals, thus living in Bucharest as in the countryside” (Suditu, 2016, p. 32).

The great fire of 1847 became a catalyst for change in the way people built and inhabited houses; to this change contributed other factors such as the migration of a diverse population (from farmers to merchants, craftsmen, officials, etc.) to the capital and Western influence becoming the major source at the end of the 19th century, as opposed to the Oriental. Thus, during this period a new social category emerged that contributed significantly to the densification of the built environment: the small and middle urban bourgeoisie that built

tului: burghezia urbană mică și mijlocie care își construiește locuințe de dimensiuni relativ reduse dar inspirate din modelele occidentale, fațadele sunt decorate cu encadramente, coloane, marchize și alte elemente din arhitectura franceză sau italiană (Suditu, 2016). Una dintre cele mai des întâlnite tipologii de locuințe de la sfârșitul secolului al XIX-lea și începutul secolului XX este locuința vagon. Aceasta este așezată cu fațada scurtă pe limita de proprietate către stradă și cu fațada lungă dezvoltată în adâncimea parcelei în paralel cu o curte prin care se realizează accesul în nucleul de bază al locuinței – spațiul central de tip tindă care distribuie circulația în restul camerelor (Crișan, 2004).

Dacă trecerea de la locuințele de inspirație rurală către locuința urbană de tip vagon poate fi considerată o evoluție a aceleiași tipologii (locuirea individuală), următoarea etapă a locuirii urbane marchează apariția unei noi tipologii: locuirea colectivă. Nevoia de locuințe, modelele și influențele internaționale dar și alți factori socio-economici au determinat intervenții majore în perioada interbelică în arhitectura locuinței. Odată cu sistematizările urbane sunt construite și noile imobile dedicate locuirii sub forma unor blocuri de locuințe colective. Transformările se observă atât la nivel morfologic (trecerea de la locuințele parter la blocurile moderniste dezvoltate pe verticală), la nivel tipologic (trecerea de la locuirea individuală la cea colectivă), cât și la nivel comportamental: „S-a produs cu timpul și o răsturnare a mentalităților, a gusturilor și a modurilor de a percepe locuința. Au intervenit igiena și confortul datorat echipării cu instalații sanitare, [...] iar spiritul de economie și-a spus cuvântul, impunând suprimarea a tot ce părea inutil”. (Suditu, 2016, p.129). Deși noile locuințe reprezintă o schimbare de tipologie, acestea păstrează câteva fragmente care amintesc de locuirea individuală, cum ar fi mici grădini în zona de intrare, care asigurau o tranziție mai puțin bruscă între locuirea individuală și cea colectivă (Gheorghiu, 2010).

Perioada următoare este marcată de o schimbare puternică de paradigmă în ceea ce privește locuirea urbană. Odată cu instaurarea noului regim politic în 1947, sunt introduse tot mai multe modele de locuire colectivă: începând cu cvartalele (locuințe colective de dimensiuni mai reduse organizate în jurul unei curți) și continuând cu vastele cartiere dormitor și cu plăcările bulevardelor cu locuințe colective de mari dimensiuni. Deși intervențiile din perioada socialistă oferă o soluție relativ rapidă pentru nevoia de locuințe generată de

houses of relatively small size yet inspired by Western models, whose facades were decorated with frames, columns, awnings and other elements of French or Italian architecture (Suditu, 2016). One of the most common types of housing from the late 19th and early 20th century was the shotgun-like home. It is placed with the short facade on the property boundary towards the street and with the long facade spread in the depth of the plot along a yard through which access is made to the basic core of the house - the central space of the porch that distributes traffic to other rooms (Crișan, 2004).

If the transition from rural-inspired housing to urban shotgun-type housing can be considered an evolution of the same typology (individual housing), the next stage marks the emergence of a new typology: collective housing. The need for housing, international models and influences, but also other socio-economic factors determined major interventions in the interwar period regarding housing architecture. In line with urban systematization, the new houses are built in the form of collective housing blocks. The transformations are observed at the morphological level (the transition from the ground floor dwellings to the modernist blocks developed vertically), at the typological level (the transition from the individual to the collective dwelling) and at the behavioral level: “There has also been a reversal of mentalities, tastes and ways of perceiving housing over time. Hygiene and comfort intervened due to the presence of equipment and sanitary installations, [...] and the spirit of economy made its mark, imposing the suppression of everything that seemed useless” (Suditu, 2016, p.129). Although the new homes represent a change of typology, they retain some fragments reminiscent of individual housing such as small gardens in the entrance area that ensured a less abrupt transition between individual and collective housing (Gheorghiu, 2010).

The next period is marked by a strong paradigm shift in urban housing. With the establishment of the new political regime in 1947, more and more models of collective housing are introduced: starting with neighborhoods (smaller collective dwellings organized around a courtyard) and continuing with the vast dormitory neighborhoods and the cladding of boulevards with large collective dwellings. Although the interventions of the socialist period offer a relatively quick solution to the housing need generated by the migration

migrația populației de la rural la urban, acestea aduc cu ele mai multe compromisuri. Dintre acestea, cele mai evidente sunt: reducerea, uneori la minim, a suprafețelor de locuit și scurtcircuitarea legăturii dintre locuință și spațiul exterior atât de prezent în scenariile de locuire anterioare:

Vechiul tip de locuire era numit „casă la curte”, arătând că apartamentul nu era perceput ca o casă veritabilă, iar ceea ce îi lipsea cel mai mult era curtea. Nu exista „afară”. Bucățița de balcon trebuia să țină loc de curte; și omul își pune aici băncuța, lipind-o de peretele rece, și își întindea o saltea, ca pe prispă. (Biciușcă, 2007, p. 18)

În prezent, în București se regăsesc toate tipologiile menționate anterior: locuințe individuale cu grădină, locuințele colective din interbelic și marile blocuri de locuințe colective, la care se adaugă intervențiile contemporane, o mare parte dintre acestea continuând modelul celor din perioada socialistă. Pe acest fond eterogen, generat de suprapunerea tuturor spațiilor de locuire, se proiectează, în martie 2020, un scenariu determinat de pandemia Covid-19 – un hazard biologic care prin definiție reprezintă un eveniment dăunător cu multiple implicații (Gociman, 2016).

## Contextul pandemiei – perspectiva momentului prezent

În această parte, lucrarea va prezenta trei scenarii desfășurate în pandemie, în două dintre cele mai întâlnite tipologii de locuințe din oraș: un apartament din blocurile socialiste, un apartament dintr-un bloc construit recent și o locuință individuală din țesutul tradițional difuz (Fig. 1). Cele trei scenarii au fost selectate datorită nivelului sporit de reprezentativitate pe care îl au pentru locuirea în București, majoritatea locuințelor din oraș încadrându-se în una dintre cele două tipologii: locuințe colective (socialiste sau contemporane) sau locuințe individuale. Prin cercetarea comparativă a celor trei scenarii lucrarea își propune să releve modul în care aceste spații au reacționat la noile condiții impuse de pandemie, precum și gradele de versatilitate ale acestora. Prezentarea celor trei scenarii de locuire se bazează pe relații și observații empirice ale autoarei realizate pe parcursul anului 2020, începând cu luna martie.

of the population from rural to urban areas, they bring with them more compromises. The most obvious of these are: the reduction, sometimes to a minimum, of the living areas and the short-circuiting of the connection between the home and the outdoor space that was so present in previous living scenarios:

The old type of dwelling was called a “courtyard house”, showing that the apartment was not perceived as a real house, and what it lacked the most was the courtyard. There was no “outside”. The small balcony had to take the place of the courtyard; and the man put his armchair here, and pressed it against the cold wall, and spread out his mattress, like on the porch. (Biciușcă, 2007, p. 18)

All the typologies mentioned above are present in contemporary Bucharest: individual houses with gardens, collective housing from the interwar period and large blocks of collective housing, to which are added contemporary interventions, many of them continuing the model of those of the socialist period. Against this heterogeneous background generated by the overlap of all living spaces, a scenario determined by the Covid-19 pandemic is projected in March 2020 – a biological hazard which by definition represents a harmful event with multiple implications (Gociman, 2016).

## The pandemic context

This part of the paper will present three scenarios, for two of the most common types of housing in the city: an apartment in a socialist block, an apartment in a newly built block and an individual house in the traditional diffuse fabric (Fig. 1). The three scenarios have been selected due to the high level of representativeness they have for living in Bucharest, with most homes in the city falling into one of two typologies: collective housing (socialist or contemporary) or individual housing. Through the comparative research of the three scenarios, the paper aims to reveal how these spaces have reacted to the new conditions imposed by the pandemic, as well as their degrees of versatility. The presentation of the three housing scenarios is based on individual accounts and on the author's empirical observations during 2020, from March onwards.





**Fig. 1.** Zona propusă (Calea Moșilor și străzile Mihai Eminescu, Viitorului și Ardeleni)/Proposed study area (Calea Moșilor and Mihai Eminescu, Viitorului and Ardeleni streets)

Autor/Author: Șopîrleanu Cristina

Primul caz se desfășoară în unul dintre cele mai des întâlnite tipologii de locuințe din București – apartamentul din blocul socialist, mai precis un apartament de două camere de pe Calea Moșilor ai cărui locuitori sunt două persoane tinere. Prima mare transformare a scenariului de locuire vine la finalul lunii martie 2020, odată cu decizia acestora de a lucra de acasă. În camera de zi își face loc o a doua masă – camera care înainte era folosită doar ocazional pentru muncă devine acum zonă de birou pentru două persoane. Următoarele schimbări vin rapid după adoptarea Ordonanței Militare 3/24.03.2020, care are ca principală măsură limitarea deplasărilor în afara locuinței. Apartamentul devine, astfel, un spațiu hibrid care trebuie reorganizat atât pentru activitățile de locuire, cât și pentru cele de muncă, loisir, socializare etc.

Dormitorul și bucătăria sunt excluse încă de la început din scenariul reorganizării. Din cauza suprafețelor mici acestea nu pot îndeplini decât funcțiunile lor de bază: dormitul, prepararea și consumul mâncării; rămân în ecuație doar camera de zi și balconul. Spațiul camerei de zi, folosit anterior sporadic în timpul săptămânii și în weekend, devine acum un spațiu folosit de dimineața până seara, în fiecare zi, singurele

The first case takes place in one of the most common types of housing in Bucharest – the apartment in the socialist block, more precisely a two-room apartment on Calea Moșilor whose inhabitants are two young people. The first major transformation of the dwelling scenario comes at the end of March 2020 with their decision to work from home. In the living room a second table is placed – the room that was once used only occasionally for work now becomes an office area for two people. The following changes come quickly after the adoption of the Military Ordinance no. 3 from the 24th of March 2020, which has as main measure the limitation of travel outside the home. The apartment thus becomes a hybrid space that must be reorganized for routine activities as well as for work, leisure, socializing, etc.

The bedroom and the kitchen are excluded from the beginning from the reorganization scenario since due to their small areas they can only fulfill the basic functions of sleeping, cooking and eating; only the living room and the balcony remain in the equation. The living room space, previously used sporadically during the week and on weekends, now becomes a space used from morning to evening, every day, the

pauze fiind date de ieșirile la magazin și de timpul petrecut în bucătărie. Acesta este singurul care poate deveni un spațiu surrogat pentru activitățile care au migrat în interiorul apartamentului. Aglutinarea tuturor activităților din timpul zilei într-o singură cameră devine, după un scurt timp, o formulă inconfortabilă care generează senzații de clausturare și de captivitate, determinând locuitorii apartamentului să caute un spațiu alternativ, o pauză de la noua rutină – balconul (Fig. 2).

Dimensiunile reduse și sigilarea cu tâmplărie PVC au transformat balconul într-un loc fără prea multă importanță, care era folosit doar pentru depozitare. Nevoia de contact cu exteriorul, satisfăcută insuficient de scurtele vizite la magazin, i-a împins în spațiul balconului, unde sunt amenajate două locuri de stat și o zonă cu plante pentru a compensa lipsa vegetației din peisajul aproape arid al bulevardului. Balconul devine, astfel, un mic refugiu din spațiul multifuncțional al camerei de zi, rămânând totuși o cutie de sticlă care oferă contact limitat cu exteriorul și în care singura posibilitate de socializare din această perioadă se realizează prin intermediul ecranului unui calculator sau al unui telefon.

only breaks being the outings to the store and the time spent in the kitchen. This is the only one that can become a surrogate space for activities that have migrated inside the apartment. Cramming all the day activities in one room becomes, after a short time, an uncomfortable formula that generates feelings of claustrophobia and captivity, causing the apartment dwellers to look for an alternative space, a break from the new routine – the balcony (Fig. 2).

Its small size and thermal insulation with joinery had turned the balcony into a place without much importance, which was used only for storage. The need for contact with the outside, insufficiently satisfied by the short visits to the store, pushed the residents into the space of the balcony, where a sitting area and a plant area were arranged to compensate for the lack of vegetation in the almost arid landscape of the boulevard. The balcony thus became a small refuge in the multifunctional space of the living room, while still remaining a glass box that offered limited contact with the outside and in which the only possibility of socialization during this period was through the screen of a computer or telephone.



**Fig. 2.** Primul scenariu: albastru – înainte de pandemie, oranj – în pandemie/  
The first scenario: blue – pre-pandemic, orange – in the pandemic

Autor/Author: Șopîrleanu Cristina



Contextul pandemiei relevă toate neajunsurile apartamentului socialist: contactul insuficient cu exteriorul, dizolvarea sentimentului de comunitate și încurajarea anonimatului, spații proiectate rigid fără a avea în minte dinamica vieții unui individ sau a unei familii:

Organizarea spațiului ar fi trebuit să urmeze fidel viața fiecărui individ, fiecărei familii, fiecărei comunități. Or, decuparea spațiilor din „bloc” era făcută după un scenariu propus (impus) utilizatorului; un scenariu simplist ce nu ținea cont de caracteristicile familiei. [...] Oricum, apartamentul era un loc de dormit cu anexe destinate hrănirii și petrecerii celor câteva ceasuri rămase neocupate, fiind centrat pe perioada de odihnă dintre reprizele de muncă. (Biciușcă, 2007, p. 30)

Al doilea scenariu este similar celui anterior: un apartament de două camere, locuit de două persoane tinere, cu diferența că acesta face parte dintr-un imobil de locuințe colective construit recent și amplasat în interiorul țesutului tradițional difuz, pe strada Toamnei. În ciuda criticilor aduse locuințelor colective din perioada socialistă, intervențiile contemporane par să perpetueze, într-o proporție considerabilă, o direcție similară, viciată de probleme ca: dezvoltarea marilor ansambluri rezidențiale ce amintesc de cartierele dormitor, proiectarea la interior a apartamentelor după principii similare celor socialiste (uneori de o calitate mai slabă), inserarea în țesutul tradițional prin gesturi brutale care nu țin cont de context etc. Multe dintre probleme sunt prezente și în apartamentul propus pentru analiză. Acesta este situat într-un imobil care iese din scara locului prin ocuparea aproape în totalitate a parcelei și prin înălțimea mare (S+P+5+M) în comparație cu restul imobilelor din vecinătate (P și P+1), iar în ceea ce privește interiorul se observă dificultăți similare primului caz.

Acest al doilea scenariu implică tot lucrul de acasă, ceea ce determină apariția unui nou spațiu de lucru, pe lângă cel existent deja în camera de zi. Deși dormitorul beneficiază de o suprafață mai generoasă comparativ cu primul exemplu, cea mai mare problemă este configurarea camerei de zi. Aceasta a fost proiectată cu bucătărie deschisă, fără a lua, însă, în considerare suprafața minimă necesară care ar putea găzdui zona de preparare a mâncării, locul de luat masa și zona camerei de zi propriu-zise. Astfel, într-un spațiu viciat încă de la început, introducerea a încă unei zone de lucru nu face decât să densifice și mai mult o cameră deja aglomerată.

The context of the pandemic reveals all the shortcomings of the socialist apartment: insufficient contact with the outside, the dissolution of the feeling of community and the encouragement of anonymity, rigidly designed spaces that disregard the dynamics of an individual's or a family's life:

The organization of the space should have faithfully followed the life of each individual, each family, each community. Or, the cutting of the spaces in the "block" was made according to a scenario proposed (imposed) to the user; a simplistic scenario that did not take into account the characteristics of the family. [...] However, the apartment was a sleeping place with outbuildings intended for feeding and spending the few hours left unoccupied, being centered on the rest period between the toil periods. (Biciușcă, 2007, p. 30)

The second scenario is similar to the previous one: a two-room apartment inhabited by two young people, the only difference being that it is part of a recently built collective housing building located inside the traditional urban fabric on Toamnei Street. Despite criticism of the collective housing from the socialist period, contemporary interventions seem to perpetuate, to a considerable extent, a similar direction, plagued by problems such as: the development of large residential areas reminiscent of bedroom neighborhoods, interior configuration of apartments according to principles similar to the socialist ones (sometimes of a lower quality), insertion into the traditional fabric through brutal gestures that do not take into account the context, etc. Many of the problems are also present in the apartment proposed for analysis: it is located in a building that contrasts with the existing urban context by occupying almost the entire plot and by its height (Ug + Gf + 5 + Attic) compared to the rest of the buildings in neighborhood (Gf and Gf + 1) and with regard to the interior there are difficulties similar to the first case.

This second scenario also involves working from home, which determines the appearance of a new workspace, in addition to the existing one in the living room. Although the bedroom has a more generous surface compared to the first example, the biggest problem is the configuration of the living room. It has been designed with an open-space kitchen without taking into account the minimum necessary area that could accommodate the food preparation area, the dining area and the living room area itself. Thus, in an already flawed space, the addition of another work area densifies even more an already crowded room. The living room be-

Camera de zi devine, în perioada de carantină, locul în care lucrezi, gătești, iei masa, te recreezi, socializezi online etc. La fel ca în primul caz, petrecerea timpului aproape exclusiv într-o singură cameră, chiar și timp de câteva săptămâni, poate conduce la sentimente de clausturare și de captivitate. Spre deosebire de cazul locuinței socialiste, unde balconul devine o cutie de sticlă, în cazul de față apartamentul are o terasă deschisă, orientată către grădinile locuințelor individuale din vecinătate, oferind astfel celor ce îl locuiesc un refugiu care are un contact mai mare cu exteriorul (Fig. 3). Rămân însă probleme ca: densificarea excesivă a camerei de zi și lipsa unui spațiu comun la nivelul întregului bloc. Curtea interioară a imobilului ar fi putut reprezenta premisa pentru un spațiu exterior de socializare între vecini; aceasta este, însă, redusă la dimensiunile minime și nu reprezintă decât calea de acces auto în parcare. La fel ca în cazul blocurilor socialiste, în majoritatea intervențiilor contemporane nu sunt proiectate spații care să încurajeze formarea unei mici comunități: „Dar «blocul» nu era mediul propice perpetuării relațiilor dintre vecini [...] Ei s-au izolat în celulele lor, au încetat comunicarea și nu au mai recunoscut «blocul» ca posibil suport al unei comunități.” (Biciușcă, 2007, p. 30).

comes in the lockdown period the place where you work, cook, eat, recreate, socialize online, etc. As in the first case, spending time almost exclusively in one room, even for a few weeks, can lead to feelings of claustrophobia and captivity. Unlike in the case of the socialist house, where the balcony becomes a glass box, in this case the apartment has an open terrace, facing the gardens of individual houses in the vicinity, thus offering those who live in it a refuge that has greater contact with the outside (Fig. 3). However, problems remain: excessive densification of functions in the living room and lack of a common space throughout the block. The inner courtyard of the building could have been the premise for an outdoor space for socializing between neighbors, but it is reduced to a minimum and its only purpose is to allow access to the parking lot. As in the case of socialist blocks, in most contemporary interventions there are no spaces designed to encourage the formation of a small community: “But the ‘block’ was not a proper environment for the perpetuation of relations between neighbors [...] They isolated themselves in their cells, stopped communication and no longer recognized the ‘block’ as a possible support for a community” (Biciușcă, 2007, p. 30).

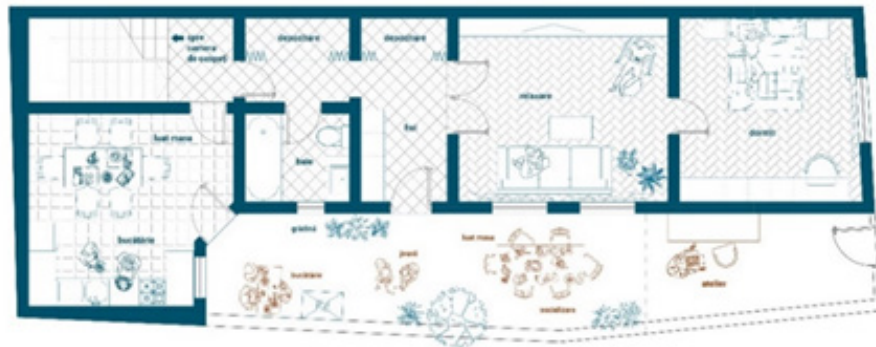
**Fig. 3.** Al doilea scenariu: albastru – înainte de pandemie, oranj – în pandemie/The second scenario: blue – pre-pandemic, orange – in the pandemic  
 Autor/Author: Șopirleanu Cristina



Ultimul scenariu de locuire se desfășoară într-o locuință individuală situată în același țesut tradițional difuz din vecinătatea Căii Moșilor – în Intrarea Țibana din vecinătatea străzii Toamnei. Casa este configurată după tipologia locuinței vagon, dezvoltată pe parter cu excepția unei zone din spatele parcelei, unde parțial se înalță cu un nivel. În ceea ce privește funcțiunile, acestea nu se diferențiază radical de cele din apartamentele anterioare: bucătărie cu loc de luat masa, camera de zi, dormitor, baie. Una dintre marile diferențe o reprezintă prezența unei încăperi în plus care, în scenariul muncii online, poate deveni un spațiu de lucru dedicat biroului de acasă. În scenariul de față camera este folosită ca dormitor de oaspeți pentru copii și nepoți, cei doi locuitori ai casei fiind două persoane în vârstă. O altă caracteristică a locuinței, care o diferențiază pregnant de cele două apartamente, este prezența unei mici curți dezvoltate în paralel cu latura lungă. Dacă, în cazul apartamentelor, balconul sau terasa erau simple refugii, spații dedicate pauzei în care desfășurarea altor activități nu este posibilă, curtea devine o cameră exterioară a casei, un spațiu în care pot fi translatate o serie de activități din interior: prepararea mâncării, organizarea unui loc de luat masa, amenajarea unei zone de atelier sau a unei zonei pentru sport și recreere, totul pe fundalul fragmentelor de vegetație: bolta de viță de vie, flori și arbuști. Poate cea mai importantă activitate dintre toate este socializarea dintre locuitorii casei și alte persoane din afara locuinței (rude, prieteni etc.) fără un ecran digital intermediar. Curtea oferă locuitorilor casei în perioada pandemiei, când întâlnirile în spații închise nu sunt recomandate, un spațiu exterior în care aceștia se pot întâlni cu alți membri ai familiei sau cu prieteni, posibilitate care lipsește în cazurile anterioare (Fig. 4).

The last dwelling scenario takes place in an individual house located in the same traditional urban fabric near Calea Moșilor - in the Țibana Entrance in the vicinity of Toamnei Street. The house is configured according to the typology of the wagon dwelling developed on the ground floor except for an area behind the plot where it partially rises one level. In terms of functions, they do not differ radically from those of the previous apartments: kitchen with dining area, living room, bedroom, bathroom. One of the main differences is the presence of an extra room that in the online work scenario can become a workspace dedicated to the home office. In the present scenario, the room is used as a guest bedroom for children and grandchildren, the two inhabitants of the house being two elderly people. Another feature of the house, which clearly differentiates it from the two apartments, is the presence of a small courtyard that develops in the depth of the plot. If in the case of the apartments the balcony or terrace were simple refuges, spaces dedicated to taking a break but in which other activities were not possible, the yard becomes an exterior room of the house, a space where a series of indoor activities can be translated: food preparation, organizing a dining area, a workshop area or an area for sports and recreation, all against the background of fragments of vegetation: vines, flowers and shrubs. Perhaps the most important activity of all is socializing without an intermediate screen. The courtyard offers the occupants of the house, during the pandemic when meetings in closed spaces are not recommended, an outdoor space where they can meet other family members or friends, a possibility that is missing in previous cases (Fig. 4).

**Fig. 4.** Al treilea scenariu: albastru – înainte de pandemie, oranj – în pandemie / The third scenario: blue – pre-pandemic, orange – in the pandemic  
 Autor/Author: Șopîrleanu Cristina



O altă diferență este dată de dinamica din comunitate: între vecinii din intrare se formează relații mai puternice decât cele dintre vecinii din bloc. În mod paradoxal, apropierea fizică a apartamentelor nu generează apropiere socială, blocurile sunt lipsite de spațiile intermediare care filtrează trecerea de la public la privat și de spațiile comune. În intrare casele sunt orientate către o zonă comună – fundal al micilor interacțiuni care construiesc comunitatea: discuții între vecini, joaca copiilor etc. Existența diferitelor filtre permite racordarea spațiului privat la cel comun: stradă (spațiul public) – intrarea (spațiul semi-public comun) – curtea (spațiul privat exterior în contact cu spațiul comun) – casa (spațiul privat interior).

[...] în feluri diverse, fundăturile îi reprezintă discret și distinct pe locuitorii lor, individual și/sau ca mic grup. Prin acestea, fundătura, indiferent de formă, invită discret la vecinătate, la convivialitate între cei care o locuiesc, fără să-i izoleze brutal de oraș, dar suficient de personalizat încât să permită o identificare cu locul. (Zahariade, 2016, p. 14)

## O nouă paradigmă?

Locuirea în marile ansambluri de locuințe colective este criticată încă de la apariție, neajunsul major fiind chiar modul în care omul este imaginat în acest scenariu – o ființă cu nevoi standard care țin doar de spectrul biologic, fără nevoi spirituale sau culturale (Majuru, 2013). În ciuda criticilor, locuințele colective continuă să fie construite atât în perioada socialistă, cât și în prezent în orașe precum București, unde există o nevoie de locuințe ieftine, în special pentru populația tânără. La nevoia efectivă de locuințe se adaugă și adaptarea la condițiile date a generațiilor născute la bloc – acesta fiind pentru mulți singurul scenariu de locuire cunoscut. Contextul actual relevă însă, după cum se poate observa în urma analizei celor trei scenarii, toate viciile acestor spații cu dimensiuni insuficiente, configurații rigide, care izolează individul atât în raport cu spațiul exterior, cât și cu vecinii de bloc. Deși la un moment dat multe dintre situațiile din prezent se vor reseta la starea lor de dinainte de pandemie, rămâne întrebarea dacă este nevoie de o schimbare de paradigmă în ceea ce privește spațiul locuirii urbane? Răspunsul ar trebui să fie cu certitudine afirmativ, efectele nefaste ale

Another difference is represented by the dynamics of the community: stronger relationships are formed between the neighbors in the entrance than those between the neighbors in the block. Paradoxically, the physical proximity of the apartments does not generate social proximity since the blocks of flats lack the intermediate spaces that filter the transition from public to private and the common spaces. In the entrance, the houses are oriented towards a common area - the background of the small interactions that build the community: discussions between neighbors, children's play, etc. The existence of different filters allows the connection of the private space to the common one: street (public space) - entrance (semi-public common space) - courtyard (outdoor private space in contact with the common space) - house (indoor private space).

[...] in various ways, the dead ends represent their inhabitants discreetly and distinctly, individually and / or as a small group. Through these, the dead end, regardless of its shape, discreetly invites to the neighborhood, to the conviviality between those who live in it, without brutally isolating them from the city, but personalized enough to allow an identification with the place. (Zahariade, 2016, p. 14)

## A new paradigm?

Living in large collective housing complexes has been criticized since its inception, the major shortcoming being the way the individual is imagined in this scenario - a being with standard needs related only to the biological spectrum, without spiritual or cultural needs (Majuru, 2013). Despite the criticism, collective housing continues to be built in cities such as Bucharest where there is a need for cheap housing, especially for the young population. To the actual need for housing, the adaptation to the given conditions of the generations born in the blocks is added – this being for many the only housing scenario they know. However, the current context reveals, as can be seen from the previous analysis of the three scenarios, all the flaws of these spaces with insufficient dimensions, rigid configurations, which isolate the individual both in relation to the outdoor space and the block neighbors. Although at some point many of the current situations will reset to their pre-pandemic state, the question remains whether a paradigm shift is needed in terms of urban living space? The answer should certainly be affirmative since the adverse effects of this typology were observed

unor tipologii de locuire fiind observate și anterior pandemiei: alienarea populației, neimplicarea socială, lipsa răspunderii (Majuru, 2013); criza actuală nu face decât să evidențieze disfuncțiile deja existente.

Având în vedere și propriile experiențe cu locuirea în pandemie, o serie de arhitecți au început deja să regândească modul în care ar trebui să fie configurată locuința: bucătăria, camera de zi și locul de luat masa – compartimentate individual, spații exterioare – ar trebui să reprezinte cel puțin 30% din locuință pentru un contact adecvat cu exteriorul, dormitoarele – amplasate cât mai distanțat pentru a putea fi izolate fonic cât mai bine, acestea fiind folosite și ca spațiu de lucru (Idenburg, 2020), în timp ce alții propun existența unei camere separate pentru birou ca alternativă la zonele de birou improvizate în camerele existente (Makhno, 2020). O altă propunere este aceea de a gândi o locuință ca un spațiu menit să se transforme în funcție de cei care trăiesc în el, un arhitect nu ar trebui să construiască „totul absolut și fără rest” ci ar trebui să „lase loc casei și locuitorilor să evolueze” (Stanciu, 2020).

Investigarea unor modele de locuire adecvate situației din prezent presupune întoarcerea la cele trei scenarii pentru a răspunde la întrebarea referitoare la cum se poate adapta fiecare dintre acestea contextului și nevoilor actuale? Cazul cel mai problematic este reprezentat de locuințele colective socialiste; acestea constituie un procent important din fondul de locuințe din oraș, iar demolarea lor, așa cum s-a mai încercat și în alte state, ar fi imposibilă. Din cauza suprafețelor restrictive și a standardizării, spațiul actual al apartamentelor este unul rigid, fără versatilitate și o schimbare ar presupune o intervenție de amploare. Această potențială intervenție ar putea fi una similară celei de la Grand Parc Bordeaux, unde fațadele a trei imobile de mari dimensiuni sunt transformate prin adăugarea unor extensii. Acestea formează, în dreptul fiecărui apartament, o grădină individuală închisă cu panouri mobile și un balcon. Prin această intervenție, apartamentelor le este adăugat acel spațiu alternativ care amintește de grădina locuințelor individuale și pe care fiecare îl poate folosi în funcție de nevoile personale, dincolo de spațiile dedicate nevoilor biologice. În același timp, apartamentele devin mult mai conectate la exterior.

Al doilea caz, al imobilelor de locuințe colective contemporane inserate în țesutul tradițional, prezintă probleme similare cu imobilele socialiste: apartamente fără spații suficiente,

even before the pandemic: alienation of the population, social non-involvement, lack of responsibility (Majuru, 2013), the current crisis only highlights the existing dysfunctions.

Given their own experiences with pandemic living, a number of architects have already begun to rethink the home set up: the kitchen, living room and dining area should be individually compartmentalized; outdoor spaces should represent at least 30% of the space for adequate contact with the outside; the bedrooms should be located as far apart as possible to ensure noise minimization and to allow their optimal sound-proofing and potential use as workspaces (Idenburg, 2020) while others propose the existence of a separate office room as an alternative to makeshift office areas in existing rooms (Makhno, 2020). Another proposal is to think of a home as a space meant to transform according to those who live in it: an architect should not build “absolutely everything” but should “leave room for the house and the inhabitants to evolve” (Stanciu, 2020).

Investigating housing patterns that are appropriate to the current situation involves returning to the three scenarios to answer the question of how each can be adapted to the current context and needs. The most problematic case is represented by the socialist collective housing which constitutes an important percentage of the housing fund in the city, meaning that their demolition, as it has been tried in other states, would be impossible. Due to the restrictive surfaces and the standardization, the current space of the apartments is rigid, without versatility and a change would require a substantial intervention. This potential intervention could be similar to that of the Grand Parc Bordeaux, where the facades of three large buildings were transformed by adding some extensions. They formed an enclosed individual garden with movable panels and a balcony next to each apartment. Through this intervention, the apartments received that alternative space, which reminds us of the garden from the individual homes and that everyone can use according to personal needs, beyond the spaces dedicated to biological needs. At the same time, the apartments became much more connected to the outside.

The second case, of the contemporary collective housing buildings inserted in the traditional fabric, presents similar problems with the socialist buildings: apartments without



lipsa locurilor comune, ieșirea din scara umană etc. Există, însă, câteva proiecte care propun direcții ce mediază conflictul dintre nevoia de locuințe și problematica locuințelor colective. Toate acestea se bazează pe intervenții de dimensiuni mici, care reunesc un număr de locuitori care pot coagula o comunitate datorită numărului redus, dar și datorită spațiilor comune: o grădină în jurul căreia este configurată întreaga clădire (Badea Cârțan, nr. 13 – Cumulus), un spațiu comun la parter (Dogarilor, nr. 26-30 – ADNBA). Pe lângă proiectarea unor spații comune, în proiecte sunt gândite și o serie de terase și grădini private pentru fiecare apartament (Dragoș Vodă, nr. 17 – ADNBA) similare curților locuințelor individuale.

Cazul locuinței individuale poate fi considerat scenariul ideal de locuire comparativ cu celelalte două. Întoarcerea doar la această tipologie de locuire nu este însă posibilă, în primul rând din cauza nevoii de locuințe, greu de satisfăcut prin dezvoltarea exclusiv de locuințe individuale. Cum pot fi, atunci, adaptate zonele de țesut tradițional la noul context? Cel mai simplu gest este acela de a păstra locuințele individuale existente, atât pentru valoarea lor istorică, cât și pentru calitățile spațiale ale acestei tipologii relevate în prima parte a lucrării. Singurele intervenții propriu-zise asupra construitului existent pot fi de tipul unor extensii, având în vedere însă contextul urban și istoric. A doua variantă de intervenție în țesutul tradițional presupune construcția unor imobile noi pe terenurile libere, generând întrebarea ce ar trebui să se construiască pe acestea? Dacă dimensiunile permit, aceste terenuri pot găzdui mici imobile de locuințe colective similare celor descrise mai sus sau o nouă tipologie de locuire, încă prea puțin folosită, și anume locuințe individuale care funcționează în sistem *collaborative housing*. Această tipologie de locuire presupune gruparea unor locuințe individuale pe o parcelă comună, fiecărei locuințe revenindu-i o grădină privată, dar având acces și la curtea și spațiile comune, amintind de organizarea unei intrări sau fundături. Terenul și suprafețele construite pot fi mai bine gestionate și distribuite decât în cazul în care fiecare locuință este construită pe parcela proprie. Se păstrează tipologia locuirii individuale la curte, la care se adaugă și posibilitatea coagulării unei mici comunități în jurul spațiilor comune. În prezent, în București, aceste locuințe rămân la nivel de proiect, însă ar putea fi o

enough spaces, lack of common spaces, large scale, etc. However, there are several projects that propose directions that mediate the conflict between the need for housing and the issue of collective housing. All these are based on small interventions, which bring together a number of inhabitants who can coagulate a community due to the small number of individuals but also due to the common spaces: a garden around which the whole building is configured (Badea Cârțan no. 13 – designed by Cumulus) or a common space on the ground floor (Dogarilor no. 26-30 – designed by ADNBA). In addition to the design of common spaces, the projects are designed with a series of terraces and private gardens for each apartment similar to the courtyards of individual houses (Dragoș Vodă no. 17 – designed by ADNBA).

The case of the individual dwelling can be considered the ideal housing scenario compared to the other two. However, the return to only this type of housing is not possible, first of all due to the need for housing, which is difficult to satisfy by developing exclusively individual housing. How then can traditional urban tissue areas be adapted to the new context? The simplest gesture is to preserve the existing individual dwellings, both for their historical value and for the spatial qualities of this typology revealed in the first part of the paper. The only actual interventions on the existing buildings can be extensions that take into consideration the urban and historical context. The second way of intervention in the traditional fabric involves the construction of new buildings on vacant lots, raising the question of what should be built on them. If the dimensions allow, these lands can accommodate small buildings of collective dwellings similar to those described above or a new type of dwelling, still rarely used, namely individual dwellings that operate in a “collaborative housing” system. This type of housing involves the grouping of individual homes on a common plot, with each home having a private garden but also having access to the courtyard and common areas, somewhat reminiscent of organizing an entrance or dead end. The land and built-up areas can thus be better managed and distributed than if each house is built on its own plot. The typology of individual housing with a courtyard is preserved, to which is added the possibility of coagulating a small community around the common spaces. Currently in Bucharest these homes remain at the project level, but this could be a direction for the development of a



posibilă direcție de dezvoltare a unei noi tipologii de locuire inspirată din locuința specifică țesutului tradițional (Fig. 5).

Un studiu realizat la nivelul a 27 de comunități de *collaborative housing* a relevat beneficiile pe care acest mod de locuire le-a avut în perioada pandemiei și nu numai: stabilitatea locuinței – în multe cazuri întreaga comunitate contribuie la plata locuinței sau a chiriei, ceea ce oferă o siguranță pentru persoanele vulnerabile financiar în situații de criză ca cea din pandemie, generarea unor venituri pentru comunitate – prin închirierea spațiilor comune sau prin alte activități, solidaritatea dintre vecini și sentimentul de apartenență la o comunitate – chiar și în perioadele de carantină cei care locuiesc în astfel de locuințe nu s-au confruntat cu izolarea și alienarea socială comparativ cu alte tipologii de locuire (Arnold, Quintas, 2020).

new type of housing inspired by the housing specific to the traditional urban fabric (Fig. 5).

A study conducted at the level of 27 collaborative housing communities revealed the benefits that this way of living had during the pandemic and beyond: housing stability (in many cases the whole community contributes to the payment of housing or rent, which provides security for financially vulnerable people in crisis situations such as the pandemic, generating income for the community by renting common spaces or other activities), solidarity between neighbors and a sense of belonging to a community – even in quarantine periods those living in such housing have not experienced social isolation and alienation compared to other types of housing (Arnold, Quintas, 2020).



**Fig. 5.** Locuirea individuală în jurul unei curți comune – anul 2 (2020-2021), exercițiul 3 (O grupare de case și o curte. Locuirea în comunitate)/ Individual dwelling around a common yard – exercise 3 (A group of houses and a yard. Living in the community)

Atelier 25 (Îndrumători: conf. dr. arh. Liviu Neaga, șef lucrări dr. arh. Alexandru Sirbu, drd. arh. Cristina Șopârleanu)/Studio 25 (Tutors: Associate Professor Dr Arch. Liviu Neaga, Lecturer Dr Arch. Alexandru Sirbu, PhDc. Arch. Cristina Șopârleanu)

Autori - stud. arh./Authors arch. stud. Sara Alnashar și/and Niculăiț Ingrid, Maria Barbălată și/and Alexandru Herghelegiu, Andrei Gheorghe-Mitrea și/and Postole Bogdan

## Concluzii

Fondul locuințelor din București se caracterizează, în primul rând, prin aspectul său eterogen generat de o dezvoltare în diferite straturi urbane. Începând cu a doua jumătate a secolului al XIX-lea începe să se construiască marea majoritate a locuințelor, locuințele construite anterior având ca sursă de inspirație arhitectura rurală. Printre locuințele urbane din București se numără mai multe tipologii: locuințele individuale cu grădină, imobilele colective din perioada interbelică, marile ansambluri de locuințe colective socialiste și intervențiile contemporane, de cele mai multe ori locuințe colective. Dintre toate acestea, studiul a ales să se concentreze pe două dintre cele mai des întâlnit tipologii de locuințe: locuința individuală și locuința colectivă (cu două subcategorii: locuința colectivă socialistă și locuința colectivă contemporană).

Analiza celor trei scenarii de locuire înainte de pandemie și în timpul pandemiei a relevat, în primul rând, transformări ale relației dintre spațiul casei și utilizatori: în perioadele de carantină, camera de zi, în special în locuințele colective, devine un spațiu hibrid în care sunt aglomerate funcțiuni: lucru, recreere, sport, socializare, generând senzații de clausturare și de captivitate, oamenii petrecându-și aproape în totalitate timpul în locuință odată cu debutul pandemiei – toate acestea fiind pe scurt răspunsul la întrebarea formulată la începutul studiului: Ce s-a schimbat în modul în care se locuiește în prezent?

În al doilea rând, încercând să se răspundă celei de-a doua întrebări – Cu ce probleme se confruntă individul în locuința sa în prezent? – au fost observate o serie de disfuncții ale configurațiilor interioare din locuințele colective: spații insuficiente și fără flexibilitate, contact cu exteriorul redus și dificultatea de a socializa cu vecinii sau cu alte persoane din afara locuinței ceea ce conduce la adâncirea sentimentului de izolare. Având în vedere toate viciile acestor apartamente, este evidentă nevoia schimbării de paradigmă în ceea ce privește spațiul locuirii urbane.

Nu în ultimul rând, poate cea mai importantă întrebare – Care dintre aceste modele are mai multă flexibilitate pentru posibile transformări? – își găsește un răspuns posibil în modelul locuinței individuale: suprafața construită mai mare, prezența curții ca extensie a casei, apartenența la o comunitate diferențiază locuința individuală de apartamente unde

## Conclusions

The housing fund in Bucharest is characterized primarily by its heterogeneous aspect, generated by development in different urban strata. The vast majority of houses were built starting with the second half of the 19th century; the ones built previously had rural architecture as their main source of inspiration. The urban dwellings in Bucharest fall into several typologies: individual dwellings with garden, collective buildings from the interwar period, large ensembles of socialist collective dwellings and contemporary interventions, most often collective dwellings. Of all these, the study chose to focus on two of the most common types of housing: individual housing and collective housing (with two subcategories: socialist collective housing and contemporary collective housing).

The analysis of the three housing scenarios, before and during the pandemic, revealed, first of all, transformations of the relationship between the house space and the users: during the quarantine periods, the living room, especially in the collective dwellings, becomes a hybrid space. In which functions are crowded: work, recreation, sports, socializing, which generates feelings of cloistering and captivity, with people spending almost all their time at home with the onset of the pandemic - all this briefly answers the question posed at the beginning of the study, namely "What has changed in the way people live today?"

Secondly, trying to answer the second question, "What problems do individuals face in their homes today?", a number of dysfunctions of the interior configurations in the collective dwellings were observed: insufficient and inflexible spaces, reduced contact with the outside and the difficulty of socializing with neighbors or other people outside the dwelling, which leads to deepening the feeling of isolation. Given all the deficiencies of these apartments the need to change the paradigm in terms of urban living space is obvious.

Last but not least, perhaps the most important question, "Which of these models has more flexibility for possible transformations?", finds a possible answer in the model of individual housing: a larger built area, the presence of the yard as an extension of the house and belonging to a community differentiate individual housing from apartments

spațiul este redus la minim după standarde menite să satisfacă doar nevoi biologice ale individului.

Luând în considerare schimbările generate de noul context în ceea ce privește locuirea, dar și problemele apărute odată cu aceste schimbări, putem contura, la nivel teoretic, locuința ideală, care ar trebui să aibă, pe lângă camerele dedicate nevoilor de bază, și un spațiu care să se adapteze nevoilor fiecărei familii, fie că este vorba de un birou pentru munca de acasă, de un mic atelier personal, o bibliotecă, o cameră de oaspeți etc. Un spațiu esențial este cel al grădinii sau cel puțin al unei terase deschise pentru a asigura contactul suficient cu exteriorul; acest spațiu poate fi folosit la rândul său pentru activități în aer liber, facilitând astfel și socializarea cu persoane din afara locuinței. Un alt factor important al locuirii este comunitatea formată între vecini, relațiile dintre aceștia având nevoie de spații comune de întâlnire în care să se dezvolte și să se consolideze.

Locuința ideală este un obiectiv imposibil de atins în practică, având în vedere că realitatea în care se situează este în continuă transformare: contextul socio-economic și cultural se schimbă, apar evenimente neprevăzute (pandemia), nevoile familiei se schimbă, individul în sine se poate schimba odată cu trecerea timpului. Cu toate acestea, omul, ca ființă complexă cu nevoi complexe atât biologice, cât și spirituale, are nevoie de o locuință proiectată cu un grad de flexibilitate care să permită adaptarea acesteia la schimbare, indiferent de natura ei.

## Referințe/References

- Arnold, P., Quintas, N. (2020), Global study: Community-Led Housing in the COVID-19 context. [https://www.urbamonde.org/en/projects/community-led-housing-a-concrete-response-to-covid-19/HOUSING%20&%20COVID%20STUDY%20\(EN\).pdf](https://www.urbamonde.org/en/projects/community-led-housing-a-concrete-response-to-covid-19/HOUSING%20&%20COVID%20STUDY%20(EN).pdf) accesat la 02.09.2021
- Biciușcă, F. (2007) *Experimentul Cățelul* (pp. 18-30). București, Paideia.
- Crișan, R. (2004) *Reabilitarea locuinței urbane tradiționale*, București, Paideia.
- Gheorghiu, P. (2010) *Un specific de locuire bucureștean. Locuința modernă de mică și medie înălțime din perioada 1930-1940*, București, Editura Universitară Ion Mincu.
- Gociman, C. (2016) *Strategii reziliente în reducerea riscului la multihazard*, București, Editura Universitară Ion Mincu.
- Idenburg, F. (2020) Arh. Florian Idenburg, SO-IL: How the Coronavirus will reshape architecture? <https://www.newyorker.com/culture/dept-of-design/how-the-coronavirus-will-reshape-architecture> accesat la 02.09.2021
- Lasca, N. (1997) *Legislație și dezvoltare urbană. București 1931-1952*, București, Universitatea de arhitectură și urbanism Ion Mincu.
- Majuru, A. (2013), Problematika locuirii colective în cartierele-dormitor. <http://www.e-antropolog.ro/2013/06/problematika-locuirii-colective-in-cartierele-dormitor-2/> accesat la 05.03.2021
- Makhno, S. (2020) Arh. Sergey Makhno, Sergey Makhno Architects: Life after coronavirus: how will the pandemic affect our homes? <https://www.dezeen.com/2020/03/25/life-after-coronavirus-impact-homes-design-architecture/> accesat la 02.09.2021

where space is minimized by standards designed to meet only the basic needs of the individual.

Taking into account the changes generated by the new context in terms of housing but also the problems that arose with these changes, we can outline, at a theoretical level, the ideal home that should have, in addition to rooms dedicated to basic needs, a space to adapt to the needs of each family, whether it is a home office, a small personal workshop, a library, a guest room, etc. An essential space is that of the garden or at least of an open terrace to ensure sufficient contact with the outside; this space can also be used for outdoor activities, thus facilitating socializing with people outside the home. Another important factor of housing is the community formed between the neighbors since the relations between them need common meeting spaces in which to develop and consolidate.

The ideal home is an impossible goal to achieve in practice given that the reality in which it is located is constantly changing: the socio-economic and cultural context changes, unforeseen events occur (the pandemic); family needs change and the individual can also change over time. However, the human being has complex needs, both biological and spiritual, and requires a home designed with a degree of flexibility that allows it to adapt to changes, regardless of their nature.

Stanciu, I. (2020) Arh. Iulia Stanciu, STARH: Paradoxal, cred că a construi „acasă” pentru un arhitect este de a nu construi totul absolut și fără rest și de a lăsa loc casei și locuitorilor să evolueze. <https://www.borocommunication.ro/arh-iulia-stanciu-starh-paradoxal-cred-ca-a-construi-acasa-pentru-un-arhitect-este-de-a-nu-construi-totul-absolut-si-fara-rest-si-de-a-lasa-loc-casei-si-locuitorilor-sa-evolueze> accesat pe 02.09.2021

Suditu, B. (2016) *Bucureștiul în locuințe și locuitori de la începuturi până mai ieri (1459-1989)* (pp. 11-129). București, Compania.

Zahariade, A.M. (2016) *De la înfundătură la intrare: Locuri ale Bucureștiului cotidian*, București, Editura Universitară Ion Mincu.

\*\*\*ORDONANȚA MILITARĂ nr. 3 din 24.03.2020 privind măsuri de prevenire a răspândirii COVID-19, publicată în MONITORUL OFICIAL nr. 242 din 24 martie 2020. <http://legislatie.just.ro/Public/DetaliiDocument/224340> accesat pe 05.03.2021