

ADAPTABILITATEA SPAȚIULUI PUBLIC.

Centrul istoric București/

THE VERSATILITY OF PUBLIC SPACE.

The Historical Center of Bucharest

Andra PANAIT, conf. dr. arh./Assoc. Prof. PhD arch.

Elena Cristina MÂNDRESCU, asist. dr. arh./Assist. PhD arch.

Traian COLȚAN, dr. arh./PhD arch.

andra_panait@yahoo.com

cristinamandrescu@yahoo.com

traian.coltan@gmail.com

Universitatea de Arhitectură și Urbanism „Ion Mincu”, București, RO/
“Ion Mincu” University of Architecture and Urban Planning, Bucharest, RO

Rezumat

Tema acestui articol este o reflecție asupra adaptabilității arhitecturii și a rolului spațiului public în devenirea orașului. Spațiul public este cel care dă structura orașului și poate fi înțeles ca o suită de straturi, de registre distincte suprapuse în timp, care nu trebuie interpretate prin omogenizare sau reducere. Spațiul public este o sintagmă cu o arie largă de semnificații, iar reducerea acestuia la doar una din caracteristicile sale îi erodează din esență și conduce la o pierdere a bogăției sale de nuanțe. Spațiul public se desfășoară nu doar în plan concret ci și la nivel simbolic. Semnifică memoria și continuitatea vieții urbane, iar specificul acestuia este strâns legat de sensurile pe care i le alocă utilizatorii săi.

Înțelegerea contemporană a spațiului public, ca relație interdependentă a arhitecturii cu realitățile în mijlocul cărora se ridică, pune accentul pe capacitatea acestuia de a răspunde schimbărilor și contextului. Astfel, articolul propune un parcurs teoretic concentrat pe funcțiile variate ale spațiului public – ca spațiu purtător al semnificațiilor vieții sociale și politice în Antichitate, spațiu al comerțului în Evul Mediu, spațiu de spectacol în perioada clasică, spațiu de circulație

Abstract

The topic of this article is a reflection on the versatility of architecture and the role of public space in the making of the city. Public space gives the structure of the city and can be understood as a series of layers, of distinct registers superimposed over time, which must not be interpreted by homogenization or reduction. Public space is a concept with a wide range of meanings and its reduction to only one of its characteristics erodes its essence and leads to a loss of its richness of nuances. It develops not only at a concrete but also at a symbolic level. It signifies the memory and continuity of urban life and its specificity is closely linked to the meanings assigned to it by its users.

The contemporary understanding of public space, as an interdependent relationship of architecture with the realities in the midst of which it stands, emphasizes its ability to respond to change and context. Thus, the article proposes a theoretical path focused on the various functions of public space – as a space carrying the meanings of social and political life in antiquity, as a space for trade in the Middle Ages, a space for entertainment in the Classical period, a space for

în era industrială și spațiu al conexiunii în timpurile noastre, cu accent pe cel din urmă.

Elementele care dau continuitate în structura orașului, fiind în același timp și martori ai evoluției țesutului în timp, sunt stabilizatorii urbani (Rowe și Koetter, 1984) așa cum ar fi parohiile, halele, piețele, clădirile izolate autonome etc. Cercetarea se bazează pe abordarea pedagogică a autorilor în îndrumarea primului proiect al anului III – *Locurile orașului / Precedența* – în cadrul atelierului de proiectare 32, Departamentul Bazele Proiectării de Arhitectură.

Articolul propune drept studiu de caz zona centrului istoric al Bucureștiului. Este reliefat rolul de stabilizator urban al Curții Vechi, plecând de la valoarea ei de reprezentativitate și continuitate în devenirea orașului. Totodată, articolul chestionează în ce măsură atributele asociate cu o arhitectură adaptabilă – multifuncționalitate, caracter mixt, hibriditate, diversitate – pot diminua caracterul spațial obținut în timp.

Cuvinte cheie/ Keywords

spațiu public, adaptabilitate, Centrul Istoric București, Curtea Veche, metode de predare/
public space, versatility, the historical center of Bucharest, the Old Princely Court, teaching methods

Introducere

Tema acestui articol este o reflecție asupra adaptabilității arhitecturii și a rolului spațiului public în devenirea orașului, pe baza studiului făcut de colectivul atelierului în cadrul primului proiect al anului III, *Locurile orașului*. Spațiul public este cel care dă structura orașului și poate fi înțeles ca o suită de straturi, de registre distincte suprapuse în timp, care nu trebuie interpretate prin omogenizare sau reducere. Spațiul public este o sintagmă cu o arie largă de semnificații iar reducerea acestuia la doar una din caracteristicile sale îi erodează din esență și conduce la o pierdere a bogăției sale de nuanțe. Spațiul public se desfășoară nu doar în plan concret ci și la nivel simbolic. Semnifică memoria și continuitatea vieții urbane iar specificul acestuia este strâns legat de sensurile pe care i le alocă utilizatorii săi.

În Europa, înțelegerea a ceea ce constituie spațiul public a fost codificată, în 1748, de Giambattista Nolli în harta Romei,

circulation in the Industrial Age and a space for connection in our times, with an emphasis on the last mentioned.

The elements that give continuity to the structure of the city, being at the same time witnesses of the evolution of the urban structure over time, are the urban stabilizers (Rowe and Koetter, 1984) such as parishes, halls, markets, autonomous isolated buildings, etc. The research is based on the pedagogical approach of the authors in guiding the first project of the 3rd year of study “Places of the city. 1. Precedence” in the 32 design studio of the Basics of Architectural Design department.

The article proposes the historical center of Bucharest as a case study. The role of urban stabilizer of the Old Princely Court is highlighted, starting from its value of representativeness and continuity in the making of the city. At the same time, the article questions the extent to which the attributes we associate with a versatile architecture – multi-functionality, mixed use, hybridity, diversity – can diminish the spatial character obtained over time.

Introduction

The topic of this article is a reflection on the versatility of architecture and the role of public space in the making of the city, based on the study conducted by the design studio for the first project of the 3rd year of study, *Places of the city*. Public space gives the structure of the city and can be understood as a series of layers, of distinct registers superimposed over time, which must not be interpreted by homogenization or reduction. Public space is a concept with a wide range of meanings and its reduction to only one of its characteristics erodes its essence and leads to a loss of its richness of nuances. It takes place not only at a concrete but also at a symbolic level. It signifies the memory and continuity of urban life and its specificity is closely linked to the meanings assigned to it by its users.

In Europe, the understanding of what constitutes public space was codified in 1748 by Giambattista Nolli in the map

considerată pe scară largă drept unul dintre cele mai importante documente urbane create vreodată. Noll (2016) dezvăluie granițele intime ale spațiului public și privat din interiorul orașului – tratând holurile, curțile și spațiile interioare ale clădirilor publice în mod egal cu străzile și piețele, delimitând adevărata dimensiune a vieții publice a Romei.

Pentru a identifica ceea ce determină caracterul spațiului public, pe parcursul întregului studiu am privit spațiul public în dublă ipostază, pe de-o parte ca fenomen social și, pe de altă parte, ca pe un loc concret care adună și a cărui arhitectură este expusă privirii și se exprimă în afară (Arendt, 1998).

De aceea, unul din obiectivele majore a fost identificarea acestor elemente care dau acest caracter public, pe care le-am definit ca „stabilizatori urbani”, și analiza modulului în care atributele pe care le asociem cu o arhitectură adaptabilă influențează caracterul spațial și simbolic al acestor stabilizatori urbani (Rowe și Koetter, 1984).

Metodologia de cercetare se bazează pe o abordare multidisciplinară. La bibliografia primară care a inclus un parcurs teoretic concentrat pe funcțiile variate ale spațiului public s-au adăugat o serie de instrumente de analiză urbană pentru a vedea gradul de adaptabilitate al arhitecturii în timp și care a fost rolul spațiului public în devenirea orașului. Aceste metode și instrumente au inclus cartografia, fotografia, interviul și observația directă.

Astfel, au fost identificate trăsăturile spațiilor publice care dau continuitate în structura orașului, fiind în același timp și martori ai evoluției țesutului în timp.

Articolul propune drept studiu de caz zona centrului istoric al Bucureștiului. Este reliefat rolul de stabilizator urban al Curții Vechi, plecând de la valoarea ei de reprezentativitate și continuitate în devenirea orașului.

Descrierea zonei studiate

Spațiile publice fac orașele. Ele sunt spațiile de vizibilitate și sociabilitate, zonele în care limitele invizibile care ne separă socio-economic sunt temporar contestate. Un spațiu public de calitate este unul dintre elementele care definesc orașul. Un spațiu public bine configurat are capacitatea de adaptare în timp, chiar dacă își nuanțează sau ajustează rolurile. Cetățenii se recunosc ca membri ai unei comunități numai

of Rome, which is widely regarded as one of the most important urban planning documents ever created. Noll (2016) reveals the intimate boundaries of public and private space inside the city – treating the hallways, courtyards and interiors of public buildings equally with the streets and squares, thus delineating the true dimension of Rome’s public life.

In order to identify what determines the character of public space, throughout the study we looked at public space in two ways, on the one hand as a social phenomenon and on the other hand as a place that gathers people and whose architecture is exposed to the eye and is expressed outside (Arendt, 1998).

Therefore, one of the main objectives was to identify those elements that give this public character, which we defined as “urban stabilizers”, and to analyze how the attributes we usually associate with versatile architecture influence the spatial and symbolic character of these urban stabilizers (Rowe and Koetter, 1984).

The research methodology was based on a multidisciplinary approach. To the basic references list, which was focused on the various functions of the public space, a series of urban analysis tools were added in order to better understand the versatility of architecture over time and the role of public space in the making of the city. These methods and tools included cartography, photography, interviews and direct observation.

The study identified the qualities of public space that give continuity to the structure of the city while also witnessing the evolution of the urban structure over time.

The article proposes the historical center of Bucharest as a case study. The role of urban stabilizer of the Old Princely Court is highlighted, starting from its value of representativeness and continuity in the making of the city.

Description of the studied area

The public spaces make the cities. They are the spaces of visibility and sociability, the places where the invisible limits that separate us socio-economically are temporarily contested. A good public space constitutes one of the main elements that define the city. A well-configured public space has the ability to adapt over time even if it modifies its roles. The citizens recognize themselves as members of a com-

atunci când pot accesa și utiliza în mod egal „locul” public, care prezintă, de asemenea, rezultatul evoluției și creșterii structurii urbane (Bugari, 2006). Totodată, spațiul public reprezintă și un spațiu al disputelor economice și politice, al dezbaterilor literare și artistice, fiind un spațiu al medierii între Stat și spațiul vieții private (Habermas, 1996). Conturarea adecvată a unui spațiu public urban reflectă buna funcționare a unei guvernări democratice.

După atâtea transformări de-a lungul secolelor, suntem într-un moment în care trebuie să ne ocupăm de aceste fragmente de spațiu public, ele reprezentând o cheie în transformarea orașelor. Suprafața pe care o propunem studiului este delimitată în planul alăturat (Fig. 1). Arealul cuprinde țesuturi cu caracteristici diferite care au fost împărțite în trei zone de analiză.

munity only when they can equally access and use the public place, which is also the result of the evolution and growth of the urban structure (Bugari, 2006). At the same time, public space represents a space of economic and political disputes, of literary and artistic debates, being a space of mediation between the State and the space of private life (Habermas, 1996). The proper shaping of an urban public space reflects the proper functioning of a democratic government.

After so many transformations over the centuries, we have reached the point where we need to deal with these limited areas of public space, which represent a key to transforming our cities. The surface proposed for the study is delimited in the above plan (Fig. 1). The area comprises urban structures with different characteristics that have been divided into three areas of analysis.

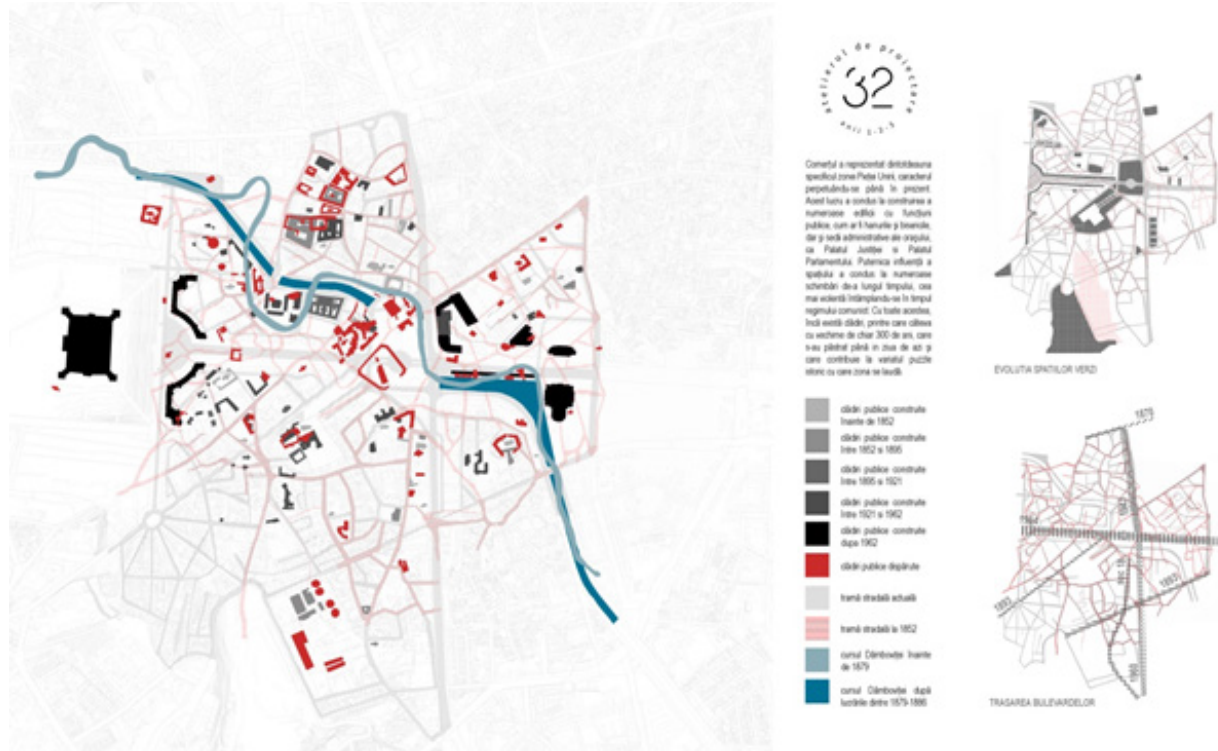


Fig. 1. Locurile Orașului. I. Precedența. Zona de studiu – centrul Bucureștiului. Semestrul 1, grupa 32. © Atelier 32/Places of the City. I. Precedence. The studied area – the center of Bucharest. 1st semester, 32 design studio. © Atelier 32

Centrul Civic

Acesta este marcat de o discrepanță majoră între axa Bulevardului Unirii și enclavele izolate ale orașului vechi, caracteristica generală fiind dată de ruptură, discontinuitate, contrast. Utilizarea este inegală în cadrul zonei: pe de o parte, există zona intens comercială a Pieței Unirii, care acționează ca un hub al orașului, pe de altă parte, aici se află zone enclavizate, foarte puțin utilizate. Funcțiunile non-rezidențiale se grupează pe Bulevardul Unirii, care are un redus rol comercial și o serie de clădiri administrative (ministere în vestul zonei, Tribunalul, Biblioteca Națională în est). Din punct de vedere morfologic, axa monumentală a Bulevardului Unirii desparte zone cu o morfologie organică, altădată conectate. Tipologia zonei se remarcă printr-o placare a bulevardelor cu clădiri înalte în spatele cărora se află case de înălțime redusă.

Arealul aflat la sud de Piața Unirii

Acesta este preponderent rezidențial, având o utilizare la nivel local și un trafic redus, deși este străbătut de artere circulante. Zona conține Patriarhia Română, perimetru cu o utilizare la nivelul întregului oraș. Tipologia zonei constă în case unifamiliale, precum și în clădiri de înălțime joasă cu un număr redus de apartamente.

Centrul Istoric

Arealul aflat la Nord de Piața Unirii, parte a vechiului centru comercial (nucleul medieval), a devenit în ultimii ani scena unor procese de regenerare urbană. Din punct de vedere morfologic, se remarcă trama medievală, densă, cu străzi înguste, fronturi continue la stradă, tipică centrelor comerciale. Clădirile au în general două sau trei niveluri și sunt în majoritate realizate în a doua jumătate a secolului al XIX-lea (adăugând-se exemple izolate de clădiri anterioare acestei perioade, printre puținele rămase în București). La parter au spații comerciale, cafenele sau cluburi iar la etaje sunt locuințe sau spații libere. Populația rezidentă are un nivel economic redus, în același timp în zonă manifestându-se și un proces de gentrificare. Transformarea sa accelerată, dintr-o stare degradată în punctul principal de loisir din București, a dus la obținerea celei mai mari densități de restaurante și cafenele din oraș. Utilizarea este intensă și la scara întregului

The Civic Center

It is marked by a major discrepancy between the axis of Unirii Boulevard and the isolated enclaves of the old town, whose general character is given by rupture, discontinuity and contrast. Use is uneven within the area: on the one hand, there is the crowded commercial area of the Unirii Square, which acts as a hub of the city, and on the other hand there are some very little used places. The non-residential functions are grouped on Unirii Boulevard, which has a limited commercial role and a series of public buildings (ministries in the west of the area, the Tribunal and the National Library in the east). From a morphological point of view, the monumental axis of Unirii Boulevard separates areas with an organic structure, which were once connected. The typology of the area consists of tall buildings on the alignment of the boulevards and low-rise houses behind them.

The area south of the Unirii Square

This area is mainly residential and has low traffic although it is crossed by important roads. It contains the Romanian Patriarchate. The typology of the area consists of single-family houses as well as low-rise buildings with a small number of apartments.

The Historical Center

The area located north of Unirii Square, part of the medieval city, has been transformed in recent years through urban regeneration processes. From a morphological point of view, there is a medieval and dense urban structure with narrow pedestrian streets and continuous facades to the street. The buildings generally have two or three levels and are mostly built in the second half of the 19th century (with some examples of buildings prior to this period, among the few remaining in Bucharest). On the ground floor there are commercial spaces, cafes or night clubs and on the upper floors there are apartments. The resident population has low economic means and at the same time is subjected to a gentrification process. The accelerated transformation of the area, from a degraded one to the main leisure point in Bucharest, has led to the highest density of restaurants and cafes in the city. Being intensely used and with a dynamic pedestrian traffic,

oraș, iar traficul pietonal este dinamic, fiind singura zonă din București cu o rețea stradală pietonală.

Întrebările de cercetare și metodele didactice care au stat la baza studiului

1. Care sunt locurile din interiorul perimetrului studiat care au valență publică?

Printre seturile de decizii care trebuie luate în cadrul inițiativelor de recucerire a spațiului public se numără reevaluarea patrimoniului. Orașul este definit de spațiul său public (Miege, 2002) dar și de evoluția sa în timp într-un proces care i-a modelat topografia, transferând elemente, formă, funcții și semnificații. Recuperarea valorilor autentice ale orașului înseamnă a nu renunța la moștenirea de neînlocuit care este patrimoniul, unul dintre vectorii substanțiali în definirea culturii.

Au fost identificate acele trăsături care fac ca spațiul sau clădirea publică să fie valoroasă și un loc intrat în conștiința comunității. Au fost evidențiate cele care sunt la scară umană, accesibile, sigure, confortabile, flexibile, cadre pentru o viață urbană bună.

De asemenea, au fost analizate, pentru a nu repeta greșeli de conformare, care sunt acele trăsături care fac ca spațiul sau clădirea publică să nu fie adecvate, ieșite din scară sau neprietenoase cu utilizatorii.

Despre spațiul public s-au pus întrebări precum: care este forma spațiului, care e scara spațiului – este prea mare sau prea mic față de scara umană, este bine definit, slab definit, are o limită fermă sau poroasă, e plin, e gol, e simetric, asimetric, are culoare, are miros, are sunet, are dominantă, are contrast, are axe de simetrie, are centre de organizare, este orientat, are ritm, este bine luminat, este umbrat, are vegetație, este mineral, este deschis sau închis etc.?

2. Cine și cum folosește aceste locuri?

Pentru a răspunde la această întrebare au fost analizate caracteristicile care trec dincolo de uzul imediat, de funcțiunea strictă, urmărind valoarea spațiului și capacitatea sa de a servi în mai multe scenarii, de a evolua, de a fi transformat, de a avea un caracter puternic care să reziste la schimbări în timp. Succesul unui anumit spațiu public nu ține exclusiv de arhitect sau de urbanist, ci se bazează și pe adoptarea,

this area stands out as the only one in Bucharest to have a car-free street network.

The research questions and the teaching methods that formed the basis for the study

1. Which are the places inside the studied area that have a public character?

Among the decisions to be taken in the initiatives for the recovery of public space is the reevaluation of the built heritage. The city is defined by its public space, but also by its evolution over time in a process that has reshaped its topography, transferring elements, form, functions and meanings. Recovering the authentic values of the city means not giving up the heritage, which is one of the main vectors in defining a culture.

The features that make the public space or building valuable have been identified. Those places that are designed at a human scale and thus accessible, safe, comfortable and versatile have been highlighted. They are considered backgrounds for good urban life.

The features which make the public space or building inadequate, out of scale or unfriendly to users have also been analyzed, in order not to repeat those design flaws.

Questions asked about the public space included: what is the shape of the public space; what is the scale of the space – is it too big or too small compared to the human scale; is it well defined; does it have a firm or a weak boundary; is it crowded or empty; is it symmetrical or asymmetrical; does it have color, smell, sound, contrast, axes of symmetry, organizing points; is it oriented, does it have rhythm; is it well-lit or shaded; does it have vegetation; is it open or closed etc.?

2. Who uses these places and how?

To answer this question, the analyzed characteristics went beyond immediate use and strict function, as we focused on the value of the space and its capacity to serve in multiple scenarios, to evolve, to be transformed or to have a strong character that can withstand changes over time. The success of a certain public space does not depend solely on the architect or the urban planner but is also based on the peo-

utilizarea și gestionarea spațiului de către oameni – oamenii fac locuri, mai mult decât locurile fac oameni.

S-au pus întrebări precum: cine sunt utilizatorii săi potențiali, ce activități ar avea loc în el, ce fel de viață se poate dezvolta acolo?

3. Cum se poate păstra caracterul și identitatea acestor locuri cu valență publică?

S-au identificat acele elemente pe care orice tip de spațiu public le conține și care reprezintă modele ce sunt transmise de-a lungul timpului, așa cum sunt agora, forumul, piața, strada, pasajul etc.

4. Cum se poate adăuga un nou strat în succesiunea actuală de straturi istorice, care sunt elementele care pot da o adaptabilitate în timp, fără pierderea identității?

Indiferent de gradul lor de deschidere, spațiile și clădirile publice sunt parte a țesutului urban; porțiuni speciale din acest țesut, cu o identitate proprie și puternică, dar și parte a unui sistem de relații – cu rețeaua de circulații și echipamente a orașului, cu vecinătatea construită, într-o structură de folosiri și ierarhii etc. Ele nu doar se înscriu în oraș, ci produc orașul, așadar, „spațiul orașului, sau mai bine spus, spațiul arhitecturii începe prin a face găuri, transformându-se într-un continuu și spongios fluid care face loc schimbării și facilitează întâlnirea participanților” (Gausa et al., 2003). S-au propus principii de intervenție pentru acele spații identificate ca având potențial public.

Deși a avut o abordare analitică, studiul nu s-a concentrat doar pe descifrarea logicii formale a spațiului arhitectural, ci și pe cel al interpretării lui în sens fenomenologic, istorico-cultural și tipologic.

Cartografierea

Activitățile, oamenii, locurile de ședere și multe altele pot fi trasate, adică desenate ca simboluri pe un plan al zonei studiate pentru a marca numărul, tipul activităților și locul în care acestea se petrec. Aceasta se mai numește cartografiere comportamentală (Gehl și Svarre, 2013).

Au fost cartate clădiri, piețe/piațete, spațiile dintre clădiri cu potențial public, matricea de mobilitate, urmele oamenilor.

ple that use and manage it – people make places, more than places make people.

Questions were asked such as: who are the potential users, what activities would take place in it, what kind of life can develop there?

3. How can we preserve the character and identity of these public spaces?

We identified those elements that any type of public space contains and which represent models that are transmitted over time such as the agora, forum, square, street, passage, etc.

4. How can a new layer be added to the current succession of historical layers and which are the elements that give public space its versatility over time without losing its identity?

Regardless of their degree of openness, public spaces and buildings are part of the urban structure. They are special portions of it, with their own and strong identities, but also part of a system of relations – with the circulation network, the neighboring buildings, in a structure of uses and hierarchies. They not only fit into the city, but also produce it therefore “the space of the city, or rather, the space of architecture, begins by making holes, turning into a continuous and spongy fluid that makes room for change and facilitates the meeting of people” (Gausa et al., 2003). Several intervention principles have been proposed for those spaces that have the necessary qualities for becoming good public spaces.

Although it had an analytical approach, our study focused not only on deciphering the formal logic of architectural space, but also on its interpretation from a phenomenological, historical-cultural and typological point of view.

Cartography

The activities, people, sitting places and much more can be traced and drawn as symbols on a site plan to mark the number, type of activities and the space where they take place. This is called behavioral mapping (Gehl and Svarre, 2013).

The study identified buildings, squares, spaces between buildings that have a public character, the mobility matrix and traces of the people.

Mecanisme mnemonice – recuperarea locurilor cu semnificație

Există evenimente spațiale care pot produce o recuperare – pașii pe caldarâm sau momentul madlenei lui Proust, ca declanșator senzorial. Totul în sensul de recuperare și timp elastic, care, într-o fracțiune de secundă, declanșează un întreg set de amintiri. Aceste elemente nevăzute pot stimula memoria și produce emoție. Tema studiului a fost și o invitație de a acorda atenție tuturor mecanismelor mnemonice.

Au fost identificate și notate pe un plan toate aceste locuri care au o semnificație, care trezesc emoție, nostalgie sau care ne poartă înapoi în timp.

Fotografia

Fotografia este o parte esențială a studiilor despre viață publică, fiind utilă pentru a documenta situațiile în care viața și forma urbană interacționează sau, din contră, nu reușesc să interacționeze în felul în care s-a intenționat.

Au fost fotografiate cât mai multe aspecte ale vieții publice, de la oameni până la fațadele caselor orientate spre stradă și toate elementele de intermediere între public și privat (balcoane, logii, intrări, ferestre, terase etc.).

Interviul

Acesta constituie un instrument al sociologiei urbane ajutând la o mai bună înțelegere a felului în care este utilizat spațiului analizat sau cum acesta a evoluat în timp.

Au fost luate mai multe interviuri atât persoanelor care locuiesc sau lucrează în zonă, cât și celor care sunt doar în trecere și folosesc temporar spațiul public aferent.

Jurnalul

Prin păstrarea unui jurnal se pot înregistra detalii și nuanțe despre interacțiunea dintre viața publică și spațiu, observând elemente care ulterior pot fi clasificate și/sau cuantificate.

Au fost notate/filmate toate locurile în care oamenii se adună, precum și scurte interviuri cu ei.

Mnemonic mechanisms – the recovery of meaningful places

There are actions that can become sensory triggers for activating memories – the steps on the cobblestones or the moment of Proust's madeleine. In this way, time becomes elastic and in a fraction of a second a whole set of memories can be triggered. These unseen elements can stimulate memory and produce emotion. Our research was also an invitation to pay attention to all mnemonic mechanisms.

All these places that have a meaning, that arouse emotion, nostalgia or that take us back in time have been identified and marked on a site plan.

Photography

Photography is an essential tool in the studies of public life, useful in documenting situations in which life and urban form interact, or, on the contrary, fail to interact in the way intended.

Many aspects of public life were photographed: people, the facades of the houses facing the street and all the architectural elements through which the transition between public and private space is obtained (balconies, loggias, entrances, windows, terraces, etc.).

The interview

It is a tool of urban sociology which facilitates a better understanding of how the space is used or how it has evolved over time.

Several interviews were conducted both with people who lived or worked in the area, and with those who were just passing through and temporarily used the related public space.

The diary

By keeping a journal, one can record details and particularities about the interaction between public life and space, observing elements that can later be classified and/or quantified.

All the places where people usually gather were noted/filmed and short interviews with the inhabitants were conducted.

Mișcările oamenilor în interiorul unei insule sau traversarea unui spațiu limitat pot fi trasate ca linii care înregistrează mișcarea pe un plan al zonei studiate (Fig. 2).

Plimbările și observația directă

Acestea sunt instrumente fundamentale în analiza unei zone, ce implică atenție, răbdare și o abordare sistematică, pentru a identifica probleme sau, din contră, oportunități pentru viața orașului.

Au fost făcute plimbări în perimetrul analizat la mai multe ore din zi și din noapte, în weekend și în cursul săptămânii, pentru a vedea cum se modifică viața orașului în diverse momente și au fost înregistrate aceste modificări, pe intervale orare.

The movements of people that cross a public space can be illustrated as lines that record the paths on a site plan of the studied area (Fig. 2).

Walks and direct observation

These are fundamental tools in the analysis of an area, which involves attention, patience and a systematic approach to identify problems or, conversely, opportunities for city life.

Walks were taken in the area at different hours of the day and night, on weekends and during the week, to see how the city life changed at various times and these changes were recorded.

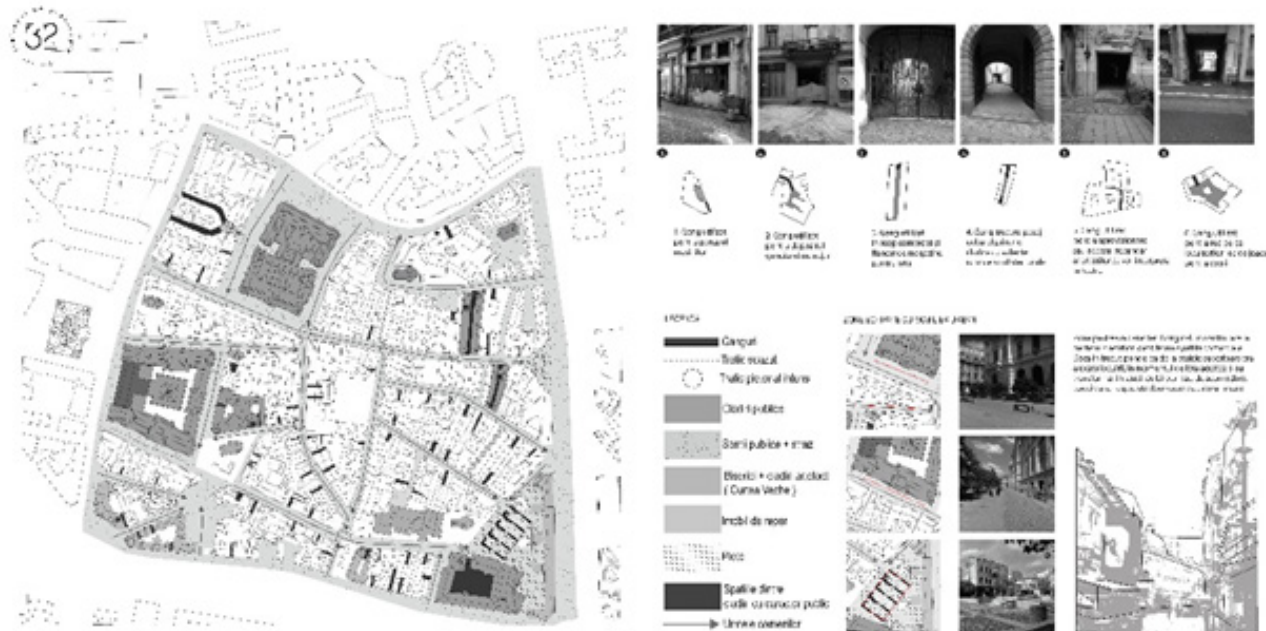


Fig. 2. Locurile Orașului. I. Precedența. Stabilizatori urbani și circulația între aceștia. Semestrul 1, grupa 32. © Atelier 32/Places of the City. I. Precedence. Urban stabilizers and the paths between them. 1st semester, 32 design studio. © Atelier 32

Studiu de caz: Curtea Veche

Zona Curtea Veche din centrul istoric al Bucureștiului reprezintă un nucleu în devenirea orașului și care își păstrează caracterul original, eminentamente comercial, ce domină parterele clădirilor. Dacă în trecut etajele clădirilor erau destinate locuirii, acum acestea găzduiesc spații de birouri sau cazare. În zonă se regăsesc o serie de stabilizatori urbani, cum ar fi biserici, palate administrative, hanuri, muzee, teatre, piețe publice și pasaje, acestea din urmă reprezentând o caracteristică a perimetrului analizat. Din punct de vedere morfologic, spațiile cu destinație publică sunt organizate pe baza tipologiei centrale, liniare, cu curte interioară și de tip hipostil. Referitor la circulație, nu există o distribuție uniformă a traficului pietonal, existând zone cu o densitate ridicată în contrast cu zone slab circulate. Din punct de vedere al vegetației, există punctual copaci de înălțime medie și mare, precum și spații verzi sub formă de petice, fie spontane, fie în cadrul unor curți interioare private. Putem observa că în zona studiată predomină mineralul, astfel se evidențiază un dezechilibru și implicit o necesitate de a crea spații verzi care să regleze temperatura pe timpul verii. La nivelul pavajului predomină piatra cubică, care se încadrează din punct de vedere estetic în specificul zonei, dar care prin deteriorările și neregularitățile suprafeței provoacă un disconfort la nivel pietonal. Din punct de vedere al spațiilor libere destinate comunității, piețele și piațetele publice din zonă nu satisfac necesitățile. Zona, care prin funcțiunea comercială dominantă aduna oamenii și avea un caracter dinamic, a căpătat în prezent un caracter staționar prin restaurante și cafele.

Referitor la palatul voievodal Curtea Veche, în urma analizei, s-a observat că, în prezent, nu există un traseu bine definit pentru vizitarea monumentului, iluminatul actual al ruinei este insuficient și nu pune îndeajuns în valoare arhitectura, iar curtea principală și curțile laterale sunt folosite ca locuri de depozitare pentru diverse piese de muzeu, extrase din vechea clădire (Fig. 3). Plecând de la aceste probleme, soluția propusă a reunit o serie de intervenții arhitecturale punctuale, minimale, prin care monumentul să fie mai bine evidențiat, iar prin aceasta să i se întărească caracterul de stabilizator urban al zonei (Fig. 4). S-a propus, astfel, un nou parcurs clar de vizitare care să poată fi accesat și de către persoanele cu dizabilități, toate noile elemente implementând o arhitectură și o materialitate discretă, care să nu intre în contradicție cu monumentul.

Case study: the Old Princely Court

The area encompassing the Old Princely Court in the Historical Center of Bucharest represents a pivot in the development of the city and it retains its original commercial character that dominates the ground floors of the surrounding buildings. In the past, the upper floors of the buildings were intended for housing but now they are used as offices or accommodation spaces. In the studied area there are urban stabilizers such as churches, administrative buildings, inns, museums, theaters, public squares and passages, the last mentioned being particular to the analyzed area. From a morphological point of view, the public spaces are organized on the basis of a central, linear typology, with an inner courtyard and a hypostyle hall. Regarding traffic, there is no uniform distribution of pedestrian traffic, some areas having a high density in contrast to the poorly circulated ones. Regarding vegetation, there are some trees of medium and large height, as well as green spaces, either spontaneous or in private courtyards. The area is dominated by pavements, which maximizes sun exposure, thus there is a need to design green spaces in order to regulate the high temperatures during the summer. The pavement is usually made with cobblestone, which is adequate from an esthetic point of view but, due to its damaged and irregular surface, causes walking discomfort. We also observed that open spaces for the community such as squares are insufficient for the inhabitants. The area, which had a commercial function that gathered people and gave it a dynamic character, has now acquired a stationary aspect due to the restaurants and cafes.

Regarding the Old Princely Court, following the analysis, it was pointed out that currently there is no well-defined route for visiting the monument; the architectural lighting is insufficient and it does not bring out the special design features while the courtyards are used as storage places for various parts taken from the old building (Fig. 3). Therefore, the solution proposed brought together a series of local, minimal architectural interventions, through which the monument would be better highlighted and thus strengthen its role as an urban stabilizer of the area (Fig. 4). A new visiting route was proposed which would also be easily accessible for people with physical disabilities. All these new interventions were designed with respect to the monument by employing low-key architecture and adequate materials.

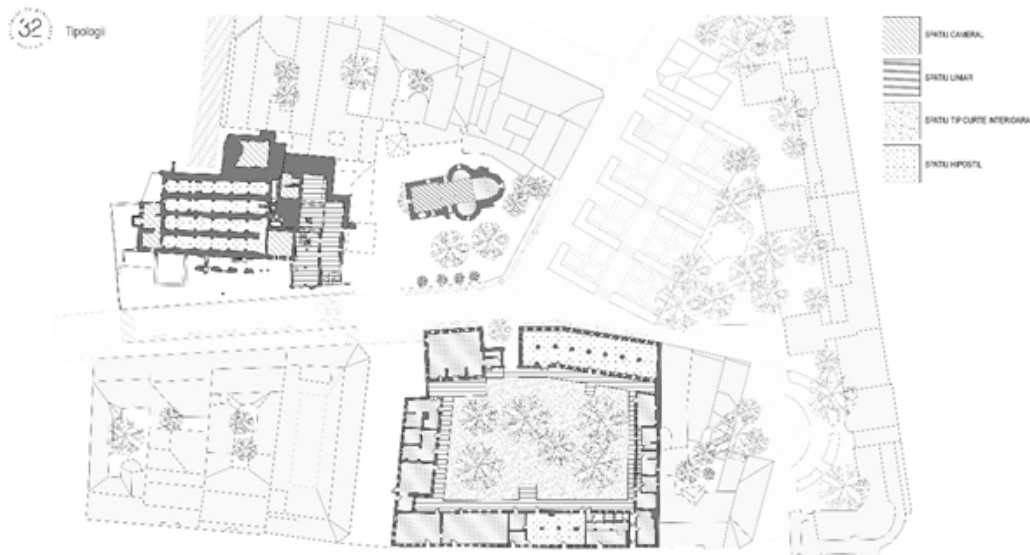


Fig. 3. Locurile Oraşului. I. Precedenţa. Tipologii de spaţii în aria studiată. Semestrul 1, grupa 32. © Atelier 32/Places of the City. I. Precedence. Typologies of spaces in the studied area. 1st semester, 32 design studio. © Atelier 32

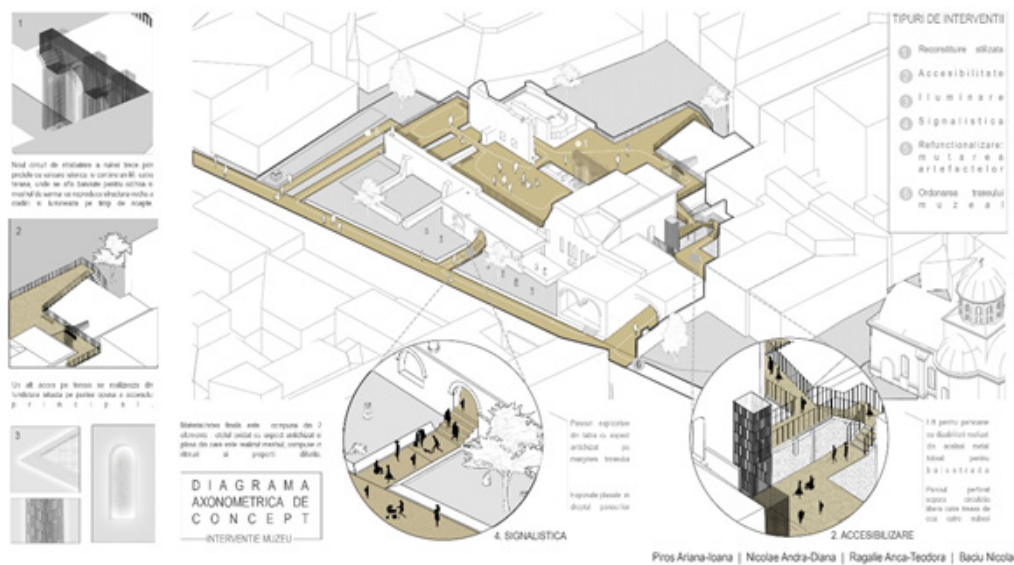


Fig. 4. Locurile Oraşului. I. Precedenţa. Intervenții propuse pentru Curtea Veche. Semestrul 1, grupa 32. © Atelier 32/Places of the City. I. Precedence. Proposal for the Old Princely Court. 1st semester, 32 design studio. © Atelier 32

Concluzii

În urma studiului am identificat acele trăsături care dau valoare spațiilor publice și care s-au păstrat în timp tocmai datorită capacității lor de adaptabilitate: au un caracter particular, sunt accesibile, oamenii sunt angrenați în mai multe tipuri de activități acolo pe parcursul întregii zile și în toate anotimpurile, spațiul este confortabil și are o imagine plăcută, spațiul este bine gestionat de cei care îl dețin, iar cel mai important aspect este acela că în el oamenii interacționează și formează în jurul lui o mică comunitate.

Trăsăturile identificate au fost împărțite în cinci categorii:

_Imagine și identitate: un sit poate avea o anumită identitate dacă există un element care să particularizeze acel loc (fântână, statuie etc.) sau există o clădire de patrimoniu, religioasă, administrativă căreia îi este subordonat acel spațiu (toate piețele din orașele medievale), sau un bogat spațiu verde, sau dotări și facilități, bănci, puncte de apă, iluminare nocturnă, pergole etc.

_Accesibilitate și legături: se poate judeca accesibilitatea unui sit în funcție de legăturile lui cu împrejurimile, atât vizuale, cât și fizice. Un spațiu care funcționează bine este unul în care se ajunge ușor, care are transport public și stații apropiate, este vizibil și de aproape și de la distanță, este înconjurat de clădiri cu funcțiuni publice, comerciale sau de recreere și poate fi folosit ușor și de persoanele cu dizabilități.

_Activități diverse: activitățile sunt baza oricărui spațiu public, iar lipsa lor anulează importanța și semnificația acestuia. De aceea, locul trebuie să poată fi folosit de oameni de toate vârstele, părinți și copii, adolescenți, seniori, să poată fi folosit la orice oră din zi și în toate anotimpurile, să poată fi folosit și de câte o singură persoană, cât și de grupuri mai mari, să se poată face mai multe tipuri de activități acolo: joacă (șah, table, alte jocuri de societate), relaxare, citire, luarea mesei etc.

_Sociabilitate: aceasta este o calitate a spațiului mai greu de controlat, dar este cea care dă spiritul de comunitate. De aceea, un spațiu de succes este acela care permite relații cât mai variate între oameni și între grupuri.

Conclusions

At the end of our research, we have identified those features that give value to public spaces and that have been preserved over time because of their versatility: they manifest a particular character; they are easily accessible; people are engaged in several activities there throughout the day; the space is comfortable and has a pleasant image; it is well managed and the most important aspect is that people interact in it and form a small community around it.

The identified features were divided into the five categories listed below.

_Image and identity: a site can have a specific identity if there is an element that gives particularity to that place (a fountain, a statue) or there is an important building (historical, religious or administrative), to which that space is subordinated (like the squares in the medieval cities) or if there are green spaces, facilities, benches, water fountains, lighting features, pergolas etc.

_Accessibility and connections: the accessibility of a site can be judged according to its connections with the surroundings, both visual and physical. A well-functioning space is one that is easily accessible, has nearby public transport, is visible both up close and from a distance, is surrounded by buildings with public, commercial or leisure functions and can be easily used by people with physical disabilities.

_Various activities: activities are the basis of any public space and their absence nullifies its importance and significance. Therefore, the place must be available to people of all ages, parents and children, teenagers, seniors, at any time of the day and in all seasons, to one person as well as to larger groups and it must be suitable for several types of activities such as play (chess, backgammon, board games), reading, eating, relaxing, etc.

_Sociability: this is a quality of space that is more difficult to control, but it is the one that fosters the community spirit. This is why a successful space is one that allows the most varied relationships between people and groups.

_Adaptabilitate: Capacitatea arhitecturii de a fi adaptabilă, flexibilă fără a-și diminua caracterul obținut în timp.

Prin toate cele de mai sus au fost aprofundate noțiuni despre adaptabilitatea spațiului public în raport cu utilizatorii acestuia. Au fost dezvoltate noțiuni despre felul în care spațiul public este parcurs și despre urmele rămase drept mărturie. Acestea reprezintă o schemă fundamentală de urmat la începutul oricărui demers de a interveni într-un țesut cu valoare arhitecturală.

Referințe/References

- Arendt, H. (1998). *The Human Condition*. Chicago: University of Chicago Press.
- Bugari, B. (2006). *Transformation of public space, from modernism to consumerism*. (pp. 173-176). *Urbani Izziv* 17 (1-2).
- Gausa M., Guallart V., Muller W., Soriano F., Porras F., Morales J. (2003). *The Metalopis Dictionary of Advanced Architecture*. London: Publishing house Actar.
- Gehl, J., & Svarre, B. (2013). *How to study public life*. Island Press.
- Habermas, J. (1996). *The Structural Transformation of the Public Sphere*. (pp. 3-4). Cambridge: The MIT Press.
- Miege, B. (2002) *Spațiul public: perpetuat, lărgit și fragmentat*. (pp. 168-178). Paillart, I. (coord.), *Spațiul public și comunicarea*. Polirom.
- Nolli, G.B. (2016). *Nuova pianta di Roma data in luce da Giambattista Nolli l'anno 1748*. Intra Moenia
- Rowe C., Koetter, F. (1984). *Collage City*. The MIT Press.

_Versatility: the ability of architecture to be versatile, adaptable without diminishing the character it has acquired over time.

Through all the above, notions about the adaptability of public space in relation to its users were deepened. Ideas have been developed about the way public space is traversed and about the traces left as evidence. These represent a fundamental scheme to follow at the beginning of any intervention approach on an urban structure with architectural value.