

# REVOLUȚIE.

## Analiza contextuală a imaginii și caracterizarea stilului și design-ului arhitectural post-pandemic<sup>[\*1]</sup>/

### REVOLUTION

## Contextual Image Analysis and Characterization of Post-Pandemic Architectural Style and Design

Andre MAGPANTAY, stud./stud.

andre.magpantay.14@gmail.com

Universitatea Națională a Republicii Filipine – Diliman, Quezon City, PH/  
University of the Philippines – Diliman, Quezon City, PH

### Rezumat

Pandemia de Covid-19 este o provocare la nivel global, care a determinat schimbări în toate instituțiile. A necesitat implementarea inovațiilor, în special axate pe spațiu, atât pentru a limita contagierea, cât și pentru a crea noi formule arhitecturale cu potențialul de a revoluționa domeniul.

Articolul examinează patru noi proiecte arhitecturale create de artiști contemporani și publicate online, prin raportare la cele patru niveluri de analiză de imagine: semiotic, emblematic, contextual și evaluativ. Se studiază interacțiunea design-ului cu destinația și contextul construcției pentru a identifica noile tendințe și pentru a realiza caracterizarea arhitecturii post-pandemice și a spațiului construit. Concluziile demonstrează versatilitatea, adaptabilitatea, lipsa de convenționalism și diversitatea soluțiilor arhitecturale for-

### Abstract

The COVID-19 pandemic challenged the world and forced new changes in all of its institutions. The situation prompted the need for realizing innovations especially in relation to space, both in order to control the outbreak, but at the same time to create new architectural developments and revolutions.

Five new architectural designs by contemporary artists published online are examined using the four planes of image analysis mainly: the basic semiotics, the iconic, the contextual, and the evaluative planes. The study considered the interplay of design, function, and context in order to find the trends and arrive at the characterization of post-pandemic architecture and the built space. The conclusions show the versatility, adaptability, unconventionality and diversity of these architectural arts prompted by the pandemic situation

multe în contextul pandemiei și influențate de revoluțiile artistice sincrone. Tendințele observate în proiectele arhitecturale analizate joacă un rol semnificativ în stabilirea definiției și caracterizarea arhitecturii epocii post-pandemice.

### **Cuvinte cheie/ Keywords**

spații care respiră, arhitectură post-pandemică, putere emblematică, spații de locuit flexibile, spațiu speculativ/  
breathable space, post-pandemic architecture, iconic power, flexible homes, speculative space

### **Definirea viitorului**

Pandemia de COVID-19 a provocat lumea și a determinat schimbări în toate instituțiile sale. Arta, designul și spațiul au fost redefinite, pentru a se conforma modificărilor impuse de pandemie. Acest lucru a dus la adaptări ale spațiilor și structurilor arhitecturale. De-a lungul istoriei, izbucnirea bolilor a determinat re-proiectarea locuințelor și comunităților, așa cum s-a întâmplat și în cazul apariției sistemelor de canalizare după focarul de holeră sau al proiectării orașului ideal de către Leonardo da Vinci, ca urmare a ciumei bubonice. Contextul actual necesită inovații, mai ales în ceea ce privește spațiul și crearea de noi proiecte arhitecturale. Spațiul construit, ca funcție atât a artei, cât și a realității, a răspuns acestor schimbări, dând naștere unor proiecte și inovații în perioada pandemiei.

Artiști din întreaga lume au propus proiecte arhitecturale, care ar putea lansa o revoluție arhitecturală. Această lucrare susține că arhitectura post-pandemică (PPA) va crea un nou stil, care va reprezenta o revoluție integrală a modului de proiectare contemporan. De asemenea, își propune să examineze proiectele arhitecturale pentru a oferi caracterizarea arhitecturii post-pandemice (PPA) prin analiza contextuală a imaginii arhitecturale post-pandemice.

Patru modele publicate online de artiști contemporani sunt examinate folosind cele patru planuri de analiză a imaginii: din perspectivă semiotică, iconică, contextuală și evaluativă, așa cum sunt definite de Guillermo (2001). Planul semiotic de bază aplicat proiectelor arhitecturale include elementele vizuale, alegerea materialului și a mediului, alte proprietăți fizice ale structurii și semnificațiile semiotice ale acesteia. Planul iconic se axează pe imaginea și poziționarea de an-

as a necessary response and influenced by the rise of the artistic revolutions during the contemporary time. The trends observed in the architectural samples serve a significant purpose in determining the definition and characterization of post-pandemic era architectures.

### **Defining the future**

The COVID-19 pandemic has challenged the world and compelled changes in all of its institutions. Art, design, and space were redefined to fit the adjustments required by the pandemic. This resulted into adaptations of architectural spaces and structures. Throughout history, the outbreak of diseases prompted the redesign of homes and communities as in the case of the emergence of sewage systems after the cholera outbreak or of Leonardo da Vinci's design of the ideal city after the bubonic plague. The current context requires innovations, especially in relation to space, and the creation of new architectural developments. The built space, as a function of both art and reality, responded to these changes by giving rise to new designs and innovations during the pandemic age.

Artists from around the world have proposed architectural designs that may launch an architectural revolution. This paper argues that post-pandemic architecture (PPA) will create a new (architectural) style which will represent a complete revolution from contemporary design. It aims to examine architectural designs in order to come up with the characterization of post-pandemic architecture (PPA) through the contextual analysis of the post-pandemic architectural image.

Four designs published online by contemporary artists are examined using the four planes of image analysis, namely: the semiotic, the iconic, the contextual and the evaluative, as defined by Guillermo (2001). The basic semiotic plane, as applied to architectural designs, includes the visual elements, the choice of material and medium, other physical properties of the structure and its semiotic meanings. The iconic plane centers on the architecture's overall image and positioning,

sambu a arhitecturii, cu o caracterizare detaliată a imaginii arhitecturale post-pandemie.

Între timp, analiza contextuală corelează imaginea cu promptul – în acest caz, efectul pandemiei asupra spațiului construit – care este apoi evaluat în raport cu „puterea sa iconică”. Acest aspect este descris de Patterson (2020) ca fiind fuziunea semnificațiilor sociale puternice cu estetica obiectelor și spațiilor fizice. Studiul consideră cadrul conceptual ca noutate în proiectare, pe baza celor patru planuri de analiză a imaginii care, împreună cu receptarea acesteia de către publicul larg sau cu „puterea iconică” creează revoluția arhitecturală a erei post-pandemice.

Proiectele sunt subiectul studiilor teoretice în domeniul artei, cu accent pe formalism și analiză contextuală. Lucrarea nu se concentrează pe integritatea structurală, pe capacități sau pe alte teorii arhitecturale privind actualitatea spațiului construit. Cu toate acestea, se ia în considerare interacțiunea dintre proiectare, funcție și context, pentru a identifica tendințele și pentru a ajunge la caracterizarea arhitecturii post-pandemice (PPA) și a spațiului construit.

Lucrarea se limitează la definirea arhitecturii ca artă, folosind teoria lui Patterson (2020) despre dezvoltarea arhitecturală iconică ca funcție a acțiunii unui artist în proiectarea, construirea și promovarea proiectelor lor, cărora publicul le dă ulterior un sens. Rezultatele arată versatilitatea, adaptabilitatea, neconvenționalitatea și diversitatea acestor soluții arhitecturale, determinate de situația pandemică și influențate de apariția revoluțiilor artistice sincrone. Aceste proiecte arhitecturale servesc unui scop important în determinarea definirii și caracterizării arhitecturilor în era post-pandemică.

## Construirea viitorului

Pentru a diversifica contextul examinat, sunt utilizate patru modele care includ: o școală, o clădire urbană de apartamente și un loc de muncă, case și o infrastructură speculativă. Proiectele sunt supuse analizei imaginii cu accent pe noutatea și diferența față de stilurile și revoluțiile arhitecturale anterioare. Următoarele secțiuni rezumă metoda de evaluare și analiza imaginii pe cele patru planuri. Imaginile sunt analizate în funcție de formă, semnificație, context și aspect general.

with meticulous characterization and definition of the post-pandemic architectural image.

Meanwhile, contextual analysis relates the image to the prompt – in this case, the effect of the pandemic on the built space – which is then evaluated in relation to its “iconic power”. This is described by Patterson (2020) as the fusion of powerful social meanings with the aesthetics of physical objects and spaces. The study considers the conceptual framework as a novelty in design based on the four planes of image analysis which, coupled with the reception by the general public or the “iconic power”, creates the architectural revolution of the post-pandemic age.

The designs are subjected to theoretical analysis in the study of art, with a focus on formalism and contextual analysis. The paper does not focus on structural integrity, on capacities and other architectural theories on the actuality of the built space. Nevertheless, it considers the interplay of design, function and context in order to find the trends and to arrive at the characterization of PPA and the built space.

The paper limits itself to defining architecture as an art, using Patterson’s (2020) theory on iconic architectural development as a function of an artist’s action in designing, constructing, and promoting their designs, which are then given meaning by the public. The results show the versatility, adaptability, unconventionality and diversity of these architectural solutions, prompted by the pandemic situation and influenced by the rise of synchronous artistic revolutions. These architectural designs serve a significant purpose in determining the definition and characterization of architecture in the post-pandemic era.

## Building the future

To diversify the examined context, four designs are used, which include: a school, an urban apartment building and workplace, homes and a speculative infrastructure. The designs are subjected to image analysis with a focus on the novelty and difference from previous architectural styles and revolutions. The following sections summarize the evaluation and the combined four-plane image analysis. The images are analyzed based on form, meaning, context and overall impression.

## Reinterpretarea sălilor de clasă

Impactul pandemiei în școlile din întreaga lume a determinat trecerea de la sistemul tradițional de învățământ, la platformele virtuale. Școlile și sălile de clasă din întreaga lume au fost goale timp de luni de zile și chiar ani. Arhitectul Pallavi Dean de la Studio Roar din Dubai consideră situația ca pe o oportunitate de a regândi structura sălilor de clasă și de a propune îmbunătățiri care să influențeze spațiul pentru învățat pe termen lung. În designul lui Pallavi, intitulat „Pepinieră a viitorului”, spațiul de învățare este regândit integral, prin utilizarea generoasă a ideilor de design contemporan și printr-o desconsiderare a elementelor de design tradițional.



## Reimagining classrooms

The impact of the pandemic on schools worldwide has prompted the shift from a traditional classroom learning set-up to virtual platforms. Schools and classrooms all around the world have been empty for months and years. Dubai-based architect Pallavi Dean of Studio Roar considers the situation as an opportunity to rethink the structure of classrooms and to propose improvements that will affect the learning space in the long term. In Pallavi's design titled "Nursery of the Future", the learning space is completely reimagined through the generous use of contemporary design ideas and a disregard for traditional design elements.



**Fig. 1.** Imaginile reprezentând „Creșa viitorului” de Pallavi Dean de la Studio Roar oferă un design alternativ pentru viitoarele săli de clasă prin utilizarea generoasă a liniilor curbe și a structurilor moi care acordă, de asemenea, atenție amenajărilor ideale pentru învățarea copiilor mici./Images of the “Nursery of the Future” by Pallavi Dean of Studio Roar offer an alternative design to future classrooms through the generous use of curved lines and soft structures, which also pays attention to ideal set-ups for the learning of young children.

Sursa/Source: <https://www.ora.ae/>

Atât exteriorul, cât și interiorul structurii sunt dominate de utilizarea structurilor curbilinii. Liniile transmit o atmosferă energetică pentru învățare și au, de asemenea, un efect reconfortant și calmant în sala de clasă. Aceste linii curbe sunt prezente la scaune, mese și rafturi și asigură o experiență de învățare confortabilă și sigură. Există, de asemenea, structuri sferice și circulare care se adaugă la mediul armonios, dar energetic și care sunt deschise diferitelor tipuri de jocuri pentru copii. Anumite particularități precum utilizarea

Both the exterior and the interior of the structure are dominated by the use of curvilinear structures. The lines convey an energetic atmosphere for learning and they also have a comforting and calming effect in the classroom. These curved lines are present in chairs, tables, and shelves and ensure a comfortable and safe learning experience. There are also spherical and circular structures which add to the harmonious yet energetic environment and which are open to various types of play for the children. Features such as

suprafețelor netede sunt concepute pentru siguranța copiilor. Utilizarea predominantă a albului favorizează un mediu care nu distrage atenția de la învățare și conferă o atmosferă calmă. De asemenea, permite o iluminare bună, care poate ajuta la îmbunătățirea procesului de învățare.

Designul general al acestei săli de clasă însuflă copiilor creativitate la o vârstă foarte fragedă. Compoziția și utilizarea unui spațiu larg în centru permit un mediu de învățare adaptabil care poate fi utilizat pentru joacă, lucru, discuții și alte activități. Designul este, de asemenea, remarcabil pentru flexibilitatea sa de a utiliza inovația tehnologică ca formă de învățare. Facilitează utilizarea proiectoarelor de imagine și a computerelor pentru învățare. Această configurare poate permite o trecere treptată de la învățarea virtuală la o sală de clasă inovatoare după pandemie. Imaginea de ansamblu a designului este un salt mare de la configurarea tradițională a sălii de clasă și se remarcă prin eficiența și flexibilitatea sa. Exteriorul și fațada oferă o impresie unică despre cum va arăta o sală de clasă în epoca post-pandemică.

### **Adaptarea spațiilor urbane**

Amenințarea virusului COVID-19 a redefinit complet conceptul de clădiri urbane. Au fost stabilite diferite protocoale pentru a limita interacțiunea publică pentru siguranța comunității. Totuși, pentru firma de design arhitectural franco-marocan Studio Belem, un accent pe spațiile comune în aer liber este important în arhitectura urbană post-Covid 19. Designul este împărțit în două: o structură înconjurătoare de tip apartament urban și un centru comun. Designul structurii combină utilizarea liniilor geometrice și a cadrelor dreptunghiulare, așezate paralel între ele, și încorporează utilizarea scârilor de lemn. Materialele generale ale arhitecturii din jur sunt lemnul și sticla. Lemnul servește drept cadru pentru arhitectură, în timp ce sticla înlocuiește integral utilizarea pereților de beton.

Designul reprezintă o depărtare de la camerele cu o singură funcție. Spațiile flexibile sunt create și prin intermediul panourilor glisante de sticlă în loc de pereți de beton. Sunt integrate cu sisteme de mobilier care permit fluiditatea spațiului de locuit. Camerele pot fi schimbate în funcție de nevoi și, astfel, se obține mai mult spațiu. Acest lucru permite, de asemenea, locuitorilor să fie creativi în utilizarea spațiului construit, în timp ce își desfășoară activitățile zilnice. Unitățile individuale

the use of smooth surfaces are designed for the safety of the children. The use of white as a dominant color offers a non-distracting environment for learning and a calm atmosphere. It also allows good lighting, which can help improve the learning process.

The overall design of this classroom introduces creativity to children at a very young age. The composition and the use of wide space in the center allow for an adaptable learning environment that can be utilized for play, seated work, discussions and other activities. The design is also noteworthy for its flexibility to utilize technological innovation as a form of learning. It facilitates the use of image projectors and computers for learning. This set-up can allow a gradual transition from virtual learning to an innovative classroom after the pandemic. The overall image of the design is a big leap from the traditional classroom set-up and notable for its efficiency and flexibility. The exterior and the façade offer a unique impression of what a classroom will look like in the post-pandemic age.

### **Adapting urban spaces**

The threat of the COVID-19 virus has completely redefined the concept of urban buildings. Different protocols have been established in order to limit public interaction for the safety of the community. However, for the French-Moroccan architectural design firm Studio Belem, an emphasis on outdoor communal spaces is important in post-Covid 19 urban architecture. The design is divided in two: a surrounding urban apartment structure and a communal center. The structure design combines the use of geometric lines and rectangular framings, placed parallel to each other, and it incorporates the use of wooden stairs. The overall materials of the surrounding architecture are wood and glass. The wood serves as the framework of the architecture while glass completely replaces the use of concrete walls.

The design represents a departure from single-function rooms. Flexible spaces are also created by means of sliding glass panels instead of concrete walls. They are integrated with furniture systems that allow for the fluidity of the living space. The rooms can be changed as needed and thus more space is obtained. This also allows the residents to be creative in their use of the built space as they go about their daily activities. The individual units can serve either as homes or



pot servi fie ca locuințe, fie ca birouri. Accesul direct în curte favorizează atât interacțiunea în medii profesionale, cât și funcțiile sociale între locuitori. Utilizarea sticlei în arhitectură dă impresia de spațiu nelimitat. Combinația de linii orizontale și verticale încadrate în lemn transmit stabilitate și solidaritate. Aceste linii verticale sugerează că designul este stabil și fiabil din punct de vedere structural. În mod ironic, astfel de structuri transmit și ideea de durabilitate, ceea ce se adaugă la conceptul inițial, intenționat a fi flexibil și adaptabil.



offices. The direct access to the courtyard promotes both interaction in professional settings and social functions between the residents. The use of glass gives the impression of unlimited space. The combination of horizontal and vertical lines in the wooden frames communicates stability and solidarity. These rectilinear vertical lines suggest that the design is structurally stable and reliable. Ironically, such structures also communicate permanence, which adds up to the originally intended flexible and adaptable concept.



**Fig. 2.** Imaginile cu „Aula Modula” din cadrul Studio Belem redefinesc spațiul urban de locuit. Se caracterizează prin încăperi fluide care permit utilizarea creativă a spațiului construit și accesul direct la o curte publică centrală./Images of “Aula Modula” of Studio Belem redefine the urban living space. It is characterized by fluid rooms which allow the creative use of the built space and direct access to a public central courtyard.

Sursa/Source: <https://www.studiobelem.com/aula-modula>

Aceste proiectări urmăresc să abordeze decalajul la în creștere la nivel global, legat de pandemie, în bogăție și inegalitate, care conduce la nevoia de a echilibra spațiile urbane și de a crea, pe termen lung, locuințe comunale sustenabile. Acestea sunt, de asemenea, semnificativ diferite față de stilul contemporan predominant, care este axat pe eficiență și stabilitate, dar nu permite o flexibilitate mai mare și nici utilizarea spațiului în mod creativ. Designul inovator promovează, de asemenea, o metodă arhitecturală evolutivă, întrucât utilizează un sistem de stâlpi și grinzi care este simplu de asamblat. De asemenea, utilizează materiale din surse bio-

These design developments seek to address the global, pandemic-related growing gap in wealth and inequality which leads to the need of balancing urban spaces and of creating long-term sustainable communal housing. They are also significantly different from the prevalent contemporary style which focuses on efficiency and stability but does not allow for greater flexibility and creative use of space. Innovative design also promotes an evolutionary architectural method as it makes use of a post and beam system that is simple to assemble. It also uses bio-sourced materials, which reflects the need for current architectural adaptations and sustain-

logice, ceea ce reflectă nevoia de adaptări arhitecturale actuale și metode durabile care pot aborda problemele actuale legate de mediu aferente erei post-pandemie, cum ar fi criza climatică. Structura generală se remarcă prin utilizarea largă a panourilor de sticlă în loc de ziduri, ceea ce dă impresia unui spațiu mai mare și mai aerisit, în comparație cu proiectele de clădiri urbane pre-pandemice.

### **Recrearea caselor**

Necesitatea reproiectării caselor pentru a combate amenințarea virusului corona l-a determinat pe arhitectul Juan Carlo Calma din Filipine să proiecteze și să conceptualizeze „Loop House”. Analiza formală a imaginii proiectului dezvăluie utilizarea liberă a formelor curbilinii completate de desene geometrice. Utilizarea liniilor curbe are ca rezultat o impresie ce inspiră o atmosferă relaxată și calmă a casei. Structura generală este, de asemenea, inspirată de forme naturale similare munților și dealurilor. Asociată cu utilizarea plantelor și copacilor ca parte a designului original, combinația are ca rezultat un spațiu aerisit similar parcurilor grădini. Aceste serii de grădini suprapuse în fațada casei servesc scopului de a umbri și de a scădea temperatura din interiorul încăperilor. Utilizarea unor astfel de sisteme este planificată ca răspuns la crizele legate de mediul înconjurător, care vor fi semnificative în era post-pandemie.

Diferite caracteristici structurale sunt, de asemenea, integrate în design. Un exemplu este o cameră de dezinfectie, care asigură sănătatea și igiena. Zonele destinate cămărilor și spălătoriei sunt reconfigurate ca încăperi de dezinfectie și ca zone de primire a produselor livrate. Structura folosește, de asemenea, panouri de sticlă în loc de pereți de beton. Sticla permite interiorului să primească soare și aer din abundență, ceea ce este legat de rolul său de a reduce la minimum existența microorganismelor din interiorul casei. Spațiile exterioare, cum ar fi balcoanele acoperite / îmbogățite cu plante și copaci sunt considerate spații benefice pentru vindecare, relaxare și meditație, toate acestea fiind importante în menținerea unei bune sănătăți psihice după pandemie. Designul geometric observat pe fațada casei servește nu doar unui scop ornamental, ci este configurat și în funcții precum colectarea și scurgerea apei în rezervoarele superioare. Aceste idei de design se adresează unei case inovatoare, care răspunde condițiilor climatice din zona respectivă.

able methods that can address current environmental issues of the post-pandemic era such as the climate crisis. The overall structure is notable for the wide use of glass panels instead of walls, which gives the impression of a larger and breathable space compared to pre-pandemic urban building designs.

### **Recreating homes**

The need for redesigning homes to combat the threat of the corona virus prompted Philippines-based architect Juan Carlo Calma to design and conceptualize the “Loop House”. The formal analysis of the design image reveals the liberal use of curvilinear shapes complemented by geometric designs. The use of curved lines results in a relaxing and calm impression of the house. The overall structure is also inspired by natural shapes similar to mountains and hills. Coupled with the use of plants and trees as part of the original design, the combination results in a breathable space similar to garden parks. These series of stacked gardens in the house façade serve the purpose of shading the rooms and lowering the inside temperature. The use of such systems is planned as a response to crises related to the environment, which will be significant in the post-pandemic era.

Different structural features are also integrated into the design. An example is a disinfection room that caters for health and hygiene. Pantries and laundry areas are reconfigured as disinfection rooms and as receiving areas for delivered goods. The structure also makes use of glass panels instead of concrete walls. The glass allows the interior to get ample sun and air, which is related to its role in minimizing the vitality of microorganisms inside the house. The exterior spaces such as balconies filled with plants and trees are considered as spaces for healing, relaxing, and meditating, all of which are significant in maintaining good mental health after the pandemic. The geometric design seen in the house façade serves not just an ornamental purpose but is also configured into functions such as collecting and draining water in the upper reservoirs. These design ideas cater for an innovative house that responds to climate conditions in the area.

Semnificațiile semiotice ale structurilor rezultă din interacțiunea dintre designul creat de om și modelele organice. Structura duce cu gândul la o lingură sprijinită pe o stâncă ceea ce arhitectul numește metaforă pentru o palmă care se sprijină pe chipul naturii? (Lijauco, 2020). Impresia generală provoacă normele actuale de proiectare a casei. Este dominată de utilizarea formelor curbilinii și a structurilor care servesc unor scopuri precum sistemul de drenaj al apei și pistele pentru biciclete. Designul face, de asemenea, aluzie la lumea naturală prin integrarea plantelor și copacilor și a circuitului amplu de aer și lumină solară către interior prin panouri de sticlă. Flexibilitatea și adaptabilitatea camerelor sunt de asemenea observate, în timp ce diferite funcții care abordează amenințarea virusului sunt, de asemenea, vizibile în design.

The semiotic meanings of the structures result from an interplay of man-made and organic designs. The structure is reminiscent of a spoon resting on a natural boulder or what the architect dubs as a metaphor for a palm that rests on nature's face (Lijauco, 2020). The overall impression challenges the current norms of house design. It is dominated by the use of curvilinear shapes and structures that serve purposes such as water drainage system and bicycle lanes. The design also alludes to the natural world through the integration of plants and trees and the ample flow of air and sunlight to the interior through glass panels. The flexibility and adaptability of rooms are also observed while different functions addressing the threat from the virus are also apparent in the design.



**Fig. 3.** „Loop House” de Carlo Calma prezintă un design inovator de casă care face aluzie la forme naturale și detalii curbilinii. Structurile diferite servesc, de asemenea, unor scopuri cum ar fi igienizarea, reglarea temperaturii și protecția împotriva virusilor./The “Loop House” by Carlo Calma presents an innovative house design alluding to natural shapes and curvilinear details. Different structures also serve purposes such as sanitation, temperature regulation and protection from viruses.

Sursa/Source: <https://business.inquirer.net/files/2021/01/Property117751-scaled.jpg>

### Speculând viitorul

Un spațiu speculativ este, de asemenea, important în analiza imaginii PPA în viitor. Studenții egipteni la arhitectură Ahmed Hesham, Abdelrahman Akram, Mohamed Elbdry, Mohamed Khaled și Zeyad Amed, în proiectul lor de design „Incrementum” încearcă să caute cauza din spatele pande-

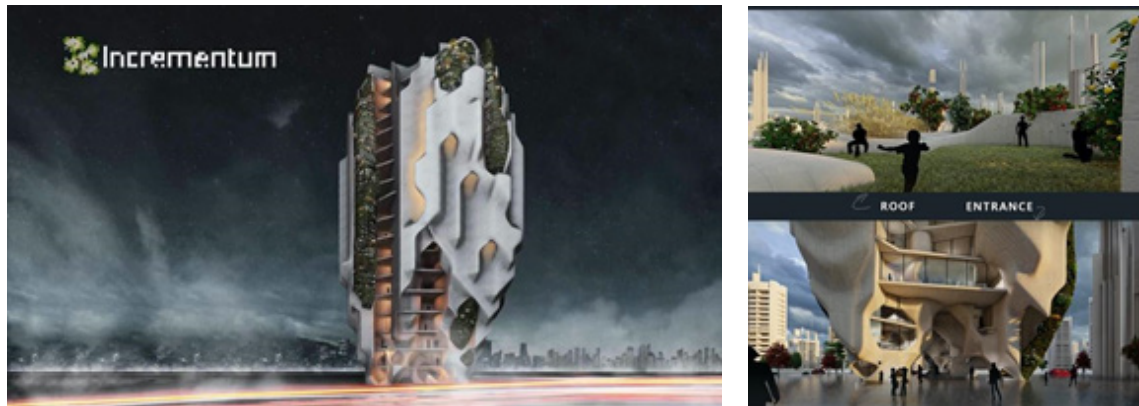
### Speculating on the future

A speculative space is also important in analyzing the image of PPA in the future. The Egyptian architecture students Ahmed Hesham, Abdelrahman Akram, Mohamed Elbdry, Mohamed Khaled and Zeyad Amed, in their design project “Incrementum”, attempt to search for the cause behind pan-



miilor și să găsească o soluție radicală pentru a se adapta situației. „Incrementum” este cel mai futurist design dintre imaginile examinate în această lucrare. Acest lucru se datorează naturii speculative a designului. Elementele sale formaliste constau în forme curbilini și structuri unite prin forme naturale. Liniile curbate dau impresia de flexibilitate și energie. Ele sugerează mișcarea constantă și capacitatea de a se transforma. Plantele sunt, de asemenea, integrate în infrastructura clădirii, având scopul de a crea un spațiu aerisit într-o locație urbană. Imaginea amintește de un munte alături de formele create în mod natural, conectând aspectele mai tehnologice ale clădirii și oferă un echilibru între structurile asemănătoare mașinilor și designul inspirat de natură.

demics and to find a radical solution to adapt to the situation. “Incrementum” is the most futuristic-looking design among the images examined in this paper. This is due to the speculative nature of the design. Its formalist elements consist of curvilinear shapes and structures joined by natural shapes. The curved lines give the impression of flexibility and energy. They suggest constant motion and the ability to transform. Plants are also integrated into the building infrastructure, serving the purpose of creating a breathable space in an urban location. The image is reminiscent of a mountain alongside the naturally formed shapes, juxtaposing the more technological aspects of the building, and it offers a balance between the machine-like structures and the nature-inspired designs.



**Fig. 4.** „Incrementum” concepe o clădire ipotetică în creștere, care se adaptează la diferite situații la un moment dat./“Incrementum” speculates a hypothetical growing building that adapts to different situations at a given time.

Sursa/Source: <https://www.amazingarchitecture.com/students/post-pandemic-architecture-incrementum-shortlisted-for-the-best-projects-in-the-dssaward-architecture-competition>

Designul abordează teoretic preocupările de mediu prin intermediul științei, cum ar fi cea de-a doua lege a termodinamicii în crearea unui spațiu care poate fi încălzit. Soluția propusă de echipă este de a imagina un motor de simulare numit „Jocul pandemiilor”, care este inspirat de „Game of Life” al lui John Conway. Conceptul de „Incrementum” se bazează pe ipotetica „creștere a clădirii” după modelul creșterii naturale a microorganismelor. Simularea arată cum clădirea își

The design addresses environmental concerns theoretically through the use of science such as the second law of thermodynamics in creating a heat-regulated space. The solution proposed by the team is to imagine a simulation engine called “Game of Pandemics”, which is inspired by John Conway’s “Game of Life”. The concept of “Incrementum” relies on the hypothetical “building growth” patterned after the natural growth of microorganisms. The simulation shows

poate schimba forma, pe măsură ce se adaptează la diferite provocări ale mediului înconjurător. Imaginea de ansamblu face aluzie nu numai la un design futurist, ci și la un design flexibil și durabil în comparație cu stilul arhitectural dominant actual. Caracteristicile sale sunt, de asemenea, semnificativ diferite și o revoluție completă în ceea ce privește o structură contemporană, deoarece are în centru o clădire ipotetică la scară mare, cu trăsături inteligente de adaptare, ce au la bază condițiile de mediu exterioare. Aceste caracteristici, deși futuriste și ipotetice, au încă aplicații la scară mică în clădirile inteligente de astăzi.

how the building can change its form as it adapts to different environmental challenges. The overall image alludes not only to a futuristic design, but also to a flexible, sustainable design in comparison to the current dominant architectural style. Its characteristics are also significantly different and a complete revolution from a contemporary structure since it focuses on a hypothetical large-scale building with intelligent adaptation features based on the outside environmental conditions. These features, though futuristic and hypothetical in nature, still have small-scale applications in intelligent buildings today.



**Fig. 5.** „Incrementum” oferă o construcție diversificată și flexibilă, care servește unor funcții diferite. Compoziția sa permite sistemul de „creștere”./“Incrementum” offers a diversified and flexible building that caters for different functions. Its composition allows the “growth” system.

Sursa/Source: <https://www.amazingarchitecture.com/students/post-pandemic-architecture-incrementum-shortlisted-for-the-best-projects-in-the-dssaward-architecture-competition>

## Concluzii

Arhitectura post-pandemică (PPA) se caracterizează prin trăsături comune spațiului construit, care diferă de stilurile arhitecturale actuale. Astfel de evoluții și schimbări pot declanșa o nouă revoluție a stilului pentru epoca post-pandemică. Ackerman (1962) se referă la schimbarea stilului ca fiind reprezentativă pentru condiția unei societăți, așa cum este

## Conclusions

Post-pandemic Architecture (PPA) is characterized by common features of the built space which differ from the current architectural styles. Such developments and changes can start a stylistic revolution for the post-pandemic age. Ackerman (1962) refers to style change as representative of a society's condition as seen in an established relationship

văzută într-o relație stabilă între diferite opere de artă și design. Apariția stilului este explicată ca fiind o generalizare a destinatarilor, bazată pe compararea lucrărilor individuale în „forme care sunt convenabile unor scopuri istorice și critice” (Ackerman, 1962, p. 237). El mai sugerează că interpretarea se face în raport cu contextul integral în care se desfășoară, respectiv era pandemică în cazul de față.

În lumea post-pandemică, necesitatea unor proiecte și stiluri noi de construcție este inevitabilă. O astfel de dezvoltare este explicată de Megahed și Ghoneim (2020):

Protejarea oamenilor de pericole a fost unul dintre obiectivele fundamentale ale arhitecturii încă de la începuturile ei. Preocupările cu privire la transmiterea prin aer a SARS-CoV-2 și a altor riscuri legate de pandemie îi ajută pe arhitecți să regândească regulile strategiilor de proiectare a clădirilor. (Megahed and Ghoneim, 2020, p. 7).

Concluziile formulate confirmă existența designului arhitectural post-pandemic, așa cum reiese și din imaginile examinate în această lucrare. Cele patru proiecte studiate dezvăluie asemănări și puncte comune conform celor patru planuri de analiză a imaginii. Din punct de vedere al formei, se caracterizează prin utilizarea generoasă a structurilor curbilinii și prin integrarea formelor naturale și organice. Acest design adaugă un sentiment de confort, energie și un sentiment de mișcare structurilor, în contrast cu stilul bloc al clădirilor contemporane. Acest lucru se observă în trei dintre proiectele arhitecturale, în timp ce doar unul pledează pentru utilizarea cadrelor verticale și orizontale paralele pentru a transmite integritate și stabilitate structurală. În ansamblu, elementele formale ale designului se abat puternic de la designul clădirilor contemporane, prin utilizarea structurilor neconvenționale dominate de linii curbe și forme organice.

Apariția PPA este însoțită și de contextele schimbătoare ale vremii. Contextele și problemele comune abordate în design privesc sănătatea și bunăstarea, flexibilitatea și sustenabilitatea. Declanșarea pandemiei a necesitat zone specifice pentru a combate răspândirea microorganismelor și pentru a proteja siguranța locuitorilor. Acestea au inclus camere pentru salubritate și puncte de relaxare pentru *mindfulness*, precum și reglarea căldurii și proiectarea pentru siguranță. Flexibilitatea este, de asemenea, o temă comună, observată, de exemplu, în cazul camerelor adaptabile și a clădirilor ipotetice. În cele din urmă, sunt utilizate și mecanisme durabile,

between different artworks and designs. The emergence of style is explained as the recipients' generalization, based on the comparison of individual works into “shapes that are convenient for historical and critical purposes” (Ackerman, 1962, p. 237). He also suggests that the interpretation is made with respect to the total context in which it is performed, in this case the pandemic era.

In a post-pandemic world, the need for new building designs and styles is inevitable. Such development is explained by Megahed and Ghoneim (2020):

Protecting humans from hazards has been one of the fundamental goals of architecture since its existence. Concerns over the airborne transmission of SARS-CoV-2 and other pandemic-related risks help architects rethink the rules of building design strategies. (Megahed and Ghoneim, 2020, p. 7).

These conclusions confirm the existence of post-pandemic architectural design as evident from the images examined in this paper. The four studied designs reveal similarities and commonalities according to the four planes of image analysis. Formally, they are characterized by the generous use of curvilinear structures and the integration of natural and organic shapes. These design patterns add a sense of comfort, energy and a sense of motion to the structures, in contrast with the block style of contemporary buildings. This is observed in three of the architectural designs while only one advocates for the use of parallel vertical and horizontal framings to communicate structural integrity and stability. Overall, the formal elements of design diverge sharply from the design of contemporary buildings through their use of unconventional structures dominated by curved lines and organic shapes.

The emergence of PPA is also accompanied by the changing contexts of the time. Common contexts and issues addressed in the designs are health and wellness, flexibility and sustainability. The outbreak of the pandemic required specific areas to combat the spread of microorganisms and to protect the safety of the residents. These included sanitation rooms and relaxation spots for *mindfulness* as well as heat regulation and designing for safety. Flexibility is also a common theme observed e.g. in the case of adaptable rooms and of a hypothetical adaptable building. Lastly, sustainable mechanisms are also employed such as the use of organic

cum ar fi materialele organice și panourile de sticlă în locul pereților de beton pentru a primi lumină naturală și pentru a crea iluzia unui spațiu mai mare.

De asemenea, este de remarcat faptul că, deși a existat o inovație a designului de dragul esteticii, aceste trăsături sunt însoțite de funcții specifice, care abordează probleme actuale. Spennemann (2021) explică nevoia unei astfel de inovații: „arhitectura rezidențială va trebui să se adapteze la noua realitate, respectiv că epidemia de COVID-19 nu va fi ultima epidemie de coronavirus. Pandemia de COVID-19 a evidențiat probleme în legătură cu designul caselor oferite în prezent de dezvoltatorii imobiliari pentru zone suburbane” (Spennemann, 2021, p. 208).

Totodată, se poate concluziona că apariția unei revoluții a stilului arhitectural este condiționată de receptarea acesteia de către societate și de răspunsul publicului larg la puterea iconică a designului. Viitorul PPA și concepția publicului larg despre aceste modele este explicată de Patterson (2020):

Într-o lume globalizată dominată de producția de masă și raționalizare, dezvoltările arhitecturale iconice (IAD) reprezintă încercări explicite de a crea reprezentări unice și convingătoare ale locului prin construirea de clădiri cu sculpturi decorative atrăgătoare. Cu toate acestea, așa cum reiese și din acest studiu comparativ, capacitatea IAD-urilor de a obține „putere iconică” este puternic condiționată – nu numai de la un proiect la altul, ci chiar și pe parcursul unui singur proiect. Înțelegerea acestei contingente nu numai că ne oferă o mai bună înțelegere a arhitecturii iconice, ci dezvăluie și perspective importante asupra interdependenței complexe dintre obiectele materiale, producția culturală și performanța publică. (Patterson, 2020, p. 30)

Imaginea de ansamblu a arhitecturii post-pandemice (PPA) poate fi caracterizată ca o interacțiune între designul dominat de forme curbilinii și organice integrate și caracteristicile concepute pentru sănătate, bunăstare, flexibilitate și durabilitate. Oferă impresia de confort, mișcare și o atmosferă naturală. Capacitatea viitoare a unui întreg stil arhitectural și a unei revoluții artistice se bazează pe „puterea iconică” a unor astfel de structuri de a comunica și de a dezvălui anumite semnificații publicului larg. Această revoluție arhitecturală nu numai că abordează cu ușurință problemele actuale cu care se confruntă societatea, inclusiv pandemia de coronavirus, dar creează și un spațiu construit mai inteligent pentru siguranța și confortul umanității în viitor.

materials and glass panels instead of concrete walls to receive natural lighting and to create the illusion of wider space.

It is also worth noting that although there has been innovation of design for the sake of aesthetics, these features are accompanied by specific functions addressing current issues. Spennemann (2021) explains the need for such innovation: “the design of residential architecture will need to adapt to the new reality that COVID-19 will not be the last coronavirus epidemic. The COVID-19 pandemic has highlighted issues with the home designs presently offered by developers of suburban estates” (Spennemann, 2021, p. 208).

It can also be concluded that the emergence of an architectural style revolution is contingent upon its reception by society and the response of the general public to the design’s iconic power. The future of PPA and the conception of the general public on these designs is explained by Patterson (2020):

In a globalized world dominated by mass production and rationalization, iconic architectural developments (IAD) represent explicit attempts to create unique and compelling representations of place through the construction of eye-catching, sculptural buildings. However, as this comparative analysis has demonstrated, IADs’ ability to achieve “iconic power” is highly contingent – not only from one project to the next, but even over the course of a single project. Understanding this contingency not only provides us with a better understanding of iconic architecture, it also reveals important insights into the complex interrelationship between material objects, cultural production, and public performance (Patterson, 2020, p. 30).

The overall image of post-pandemic architecture (PPA) can be characterized as an interplay of designs dominated by curvilinear and organic shapes integrated with features designed for health, wellness, flexibility, and sustainability. It gives the impression of comfort, motion, and a natural atmosphere. The future capacity of an entire architectural style and art revolution relies on the “iconic power” of such structures to communicate and reveal meanings to the general public. This architectural revolution does not only readily address current issues faced by society including the coronavirus pandemic, but it also creates smarter and intelligent built space for the safety and comfort of humanity in the future.

## Referințe/References

- Ackerman, J. S. (1962). A theory of style. *The Journal of Aesthetics and Art Criticism*, 20(3), 227-237.
- Guillermo, A. G. (2001). Reading the Image. *Image to Meaning: Essays on Philippine Art*, 1-16.
- Lijuaco, C. (2020). *Architect Carlo Calma Re-Shapes Home Design For Our Post-Pandemic New Normal*. *Tatler Philippines*. <https://ph.asiatatler.com/life/architect-carlocalmare-shapes-design-for-our-post-pandemic-new-normal>. June 8
- Megahed, N. A., & Ghoneim, E. M. (2020). Indoor Air Quality: Rethinking rules of building design strategies in post-pandemic architecture. *Environmental Research*, 110471. 7
- Patterson, M. (2020). Architecture as performance art: evaluating "iconic power" in the development of two museums. *American Journal of Cultural Sociology*, 8(2), 158-190.
- Spennemann, D. H. (2021). Residential Architecture in a post-pandemic world: implications of COVID-19 for new construction and for adapting heritage buildings. *Journal of Green Building*, 16(1), 199-215.