

LIVING DANUBE LIMES – SPAȚIUL CONSTRUIT CA INSTRUMENT PENTRU RETRĂIREA ISTORIEI/ LIVING DANUBE LIMES – THE BUILT SPACE AS A TOOL FOR LIVING HISTORY

Ana-Maria MACHEDON, lect. dr. arh./Lecturer PhD. arch.

Georgică MITRACHE, prof. dr. arh./Prof. PhD. arch.

Dragoș Dordea, lect. dr. arh./Lecturer PhD. arch.

ana_machedon@yahoo.com

georgica.mitrache@uauim.ro

dragosdordea@gmail.com

Universitatea de Arhitectură și Urbanism „Ion Mincu”, București, RO/
“Ion Mincu” University of Architecture and Urban Planning, Bucharest, RO

Rezumat

Explorarea spațiului construit ca instrument pentru retrăirea istoriei face parte din proiectul în care UAUIM este partener: „Living Danube Limes – Valorising cultural heritage and fostering sustainable tourism by LIVING the common heritage on the DANUBE LIMES as basis for a Cultural Route”, din Programul Transnațional Dunărea.

Proiectul propune experimentarea în contemporaneitate a frontierei istorice a Imperiului Roman, de-a lungul Dunării, frontieră ce pe teritoriul României cuprinde numeroase situri arheologice încă foarte puțin explorate, multe inaccesibile. Limesul Dunărean ar putea deveni astfel o nouă rută culturală în Europa, într-o amplă rețea de sisteme de frontieră, de

Abstract

The theme of exploring the built space as a tool for living history is part of the project that UAUIM is involved in as a partner: “Living Danube Limes - Valorising cultural heritage and fostering sustainable tourism by LIVING the common heritage on the DANUBE LIMES as basis for a Cultural Route”, of the Danube Transnational Programme.

The project proposes a contemporary experience on the Roman historical frontier along Danube that contains, on the Romanian territory, a large number of archaeological sites, many of them still not explored or inaccessible. The Danube Limes could become a new Cultural Route in Europe, within a larger network of frontier systems, from Hadrian's Wall in

Acknowledgements: INTERREG – Programul Transnațional Dunărea – „Trăind Limesul Dunărean – Valorificarea patrimoniului cultural și dezvoltarea turismului sustenabil prin trăirea patrimoniului Limesului Dunărean ca bază pentru o rută culturală”, proiect finanțat de ERDF, IPA II, ENI-MD/INTERREG – Danube Transnational Programme - LIVING DANUBE LIMES Valorising cultural heritage and fostering sustainable tourism by LIVING the common heritage on the DANUBE LIMES as basis for a Cultural Route, funded by ERDF, IPA II, ENI-MD

la zidul lui Hadrian din Marea Britanie, până la limitele din Nordul Africii și din Orientul Apropiat. Limesul Dunărean a reprezentat, paradoxal, atât o puternică limită teritorială, cât și un important element de legătură la nivel european.

Prima parte a cercetării descifrează relația la nivel teritorial, la diferite scări, dintre vestigiile istorice, elementele naturale și antropice, pentru conturarea noii rute culturale pe teritoriul României. Din proiect face parte și o galerie romană ce va fi reconstruită după un model din secolul a IV-lea și va naviga pe Dunăre până la Marea Neagră. Pe parcursul rutei de croazieră s-au identificat zone și situri ce pot găzdui proiecte, intervenții arhitecturale și teritoriale, cu scopul de a crea premisele unor scenarii de retrăire a istoriei.

De la concepte urbane, emblematice, în apropierea siturilor arheologice, la noi porturi turistice, la drumul vinului, la terme, până la punctul terminus, de exil, al vărsării Dunării în Marea Neagră, proiectele realizate în cadrul atelierului de proiectare din Departamentul Sinteza Proiectării de Arhitectură, propun etape de experimentare a istoriei prin funcțiuni și spații construite contemporane, ce reconstituie scenarii de viață din vremea Imperiului Roman. Spațiul construit permite astfel retrăirea și cunoașterea istoriei și devine un instrument al conceptului de *Living History* – retrăirea istoriei.

Cuvinte cheie/ Keywords

spațiu public, adaptabilitate, Centrul Istoric București, Curtea Veche, metode de predare/
public space, versatility, the historical center of Bucharest, the Old Princely Court, teaching methods

Premisele cercetării

Proiectul „Living Danube Limes – Valorising cultural heritage and fostering sustainable tourism by LIVING the common heritage on the DANUBE LIMES as basis for a Cultural Route” din Programul Transnațional Dunărea reunește un număr de 19 parteneri¹, printre care și UAUIM, din 10 țări de-a lungul Dunării, și alți 25 de parteneri asociați. Scopul consorțiului este de a realiza o strategie unitară, de-a lungul fluviului, pentru punerea în valoare și conectarea patrimoniului cultural transnațional al Limesului Dunărean precum și pentru dezvoltarea unei rețele de turism sustenabil, ca bază pentru o viitoare rută culturală europeană, respectând diversitatea și specificul local.

Great Britain, to the Northern parts of Africa and the Near East. The Danube Limes represents paradoxically, at the same time, a strong territorial limit and an important connection element at the European level.

The first part of the research deciphers the relationship at a territorial level, at different scales, between the historical sites and natural and anthropic features, in order to configure the future Cultural Route in Romania. A fully reconstructed Roman boat from the 4th century will sail along the Danube to the Black Sea. Along the route, several areas and archaeological sites have been in order to host projects, architectural and territorial interventions as a basis for living history scenarios.

From iconic urban and architectural interventions, next to the archaeological sites, to new harbours, to the Wine Road and thermae, or in the end, to the final point of exile, where the Danube reaches the Black Sea, the projects developed by the Synthesis of Architectural Design department propose living history steps through functions and built spaces that reconstruct scenarios from Roman life. The contemporary built space enhances the discovery and revival of history and becomes a tool for the *Living History* concept.

The premises of the research

The project, “Living Danube Limes - Valorising cultural heritage and fostering sustainable tourism by LIVING the common heritage on the DANUBE LIMES as basis for a Cultural Route”, the Danube Transnational Programme, reunites a number of 19 partners¹, including UAUIM, from 10 countries along the Danube, and 25 Associate Partners. The goal of the Consortium is to create a common strategy along the Danube in order to enhance the visibility and to promote the transnational cultural heritage of the Danube Limes and the development of a network of sustainable tourism, as the basis for a future European Cultural Route, respecting the local diversity and specificity.

Limesul Dunărean face parte dintr-un sistem amplu de frontiere, de la zidul lui Hadrian din Marea Britanie, până la limitele din Nordul Africii și din Orientul Apropiat. Vechea frontieră a Imperiului Roman, ce a fost, paradoxal, atât o limită defensivă cât și un important element de legătură, reprezintă premisa unei noi conexiuni culturale la nivel european.

Proiectul se bazează pe dezvoltarea conceptului de *Living History* – retrăirea istoriei, ca instrument de cunoaștere și popularizare a istoriei, dar și ca potențial turistic pentru zone și situri foarte puțin cunoscute. Elementul central al proiectului este reprezentat de reconstruirea unei galere romane din secolul al IV-lea, galeră ce va naviga de-a lungul Dunării într-o croazieră din Germania până la Marea Neagră și va acosta în apropierea siturilor arheologice ale Limesului Dunărean. În paralel, toți partenerii implicați studiază dezvoltarea unei rețele transnaționale de muzee, situri arheologice și obiective turistice care să faciliteze și să fluidizeze accesul publicului la informații istorice. La finalul proiectului se va realiza o aplicație ce va înlesni parcurgerea noii rute culturale prin mai multe țări. Infrastructura originală a Limesului Dunărean va fi reconstruită cu ajutorul realității virtuale și a realității augmentate.

În România, Limesul Dunărean cuprinde numeroase situri arheologice: fortificații, cetăți, orașe, locuințe civile sau elemente de infrastructură, multe încă puțin cercetate și foarte greu accesibile, având un potențial cultural și turistic neexploatat. Cercetarea pe teritoriul României este realizată de 3 parteneri principali: UAUIM (Universitatea de Arhitectură și Urbanism „Ion Mincu”), INCDT (Institutul Național de Cercetare și Dezvoltare în Turism) și MINAC (Muzeul de Istorie Națională și de Arheologie, Constanța). Partenerilor principali li se alătură partenerii asociați: Institutul de Arheologie „Vasile Pârvan”, Primăria Municipiului Călărași, Primăria Municipiului Giurgiu și Primăria Municipiului Galați. Perioada de desfășurare a proiectului este 1 iulie 2021- 31 decembrie 2022.

UAUIM participă la studiu în secțiunile ce cuprind măsuri de punere în valoare a siturilor istorice, dezvoltarea sitului pilot Sacidava, crearea unor scenarii de turism sustenabil și dezvoltarea conceptului de *Living History* prin propuneri arhitecturale și teritoriale. Tematica proiectului „Living Danube Limes” este abordată în cadrul atelierului de proiectare de anul IV, coordonat de autori, membri ai departamentului Sinteza Proiectării de Arhitectură, prin mai multe proiecte având ca

The Danube Limes belongs to a large system of frontiers, from Hadrian's Wall in Great Britain to Northern Africa and the Near East. The ancient frontier of the Roman Empire had represented a strong defensive limit and also an important element of connection. It can become the basis of a new cultural connection at the European level.

The project is based on the development of the concept of *Living History*, as a tool for understanding and disseminating history but also for exploiting the touristic potential of virtually unknown areas and archaeological sites. The main element of the project is represented by a reconstructed Roman boat from the 4th century that will sail along the Danube in a long cruise from Germany to the Black Sea and will anchor next to Roman sites on the Danube Limes. At the same time, all the partners will work on the development of a transnational network of museums and touristic sites, in order to enhance public accessibility to historical information. At the end of the project, an application will facilitate the visit of the new Cultural Route through different countries. The original infrastructure of the Danube Limes will be reconstructed through Virtual Reality and Augmented Reality.

In Romania, the Danube Limes contains many archaeological sites: fortresses, cities, settlements, civil buildings or infrastructural elements, many of them still not explored or inaccessible, but with a high touristic potential. On the Romanian territory, the main research partners are: UAUIM (“Ion Mincu” University of Architecture and Urban Planning), INCDT (National Institute of Research and Development in Tourism) and MINAC (Museum of National History and Archaeology, Constanța). The partners receive the support of Associate Partners: The Institute of Archaeology “Vasile Pârvan”, Călărași municipality, Giurgiu municipality and Galați municipality. The project is to be developed from July 1, 2021 to December 31, 2022.

UAUIM participates in the research in the areas that refer to enhancing the visibility of the archaeological sites, the development of the pilot site Sacidava and the creation of sustainable tourism scenarios based on the *Living History* concept, through architectural and territorial planning. The themes of the Living Danube Limes Project have been studied in the design class coordinated by the authors, members of the Synthesis of Architectural Design department, through a se-

temă principală dezvoltarea unor concepte de arhitectură și strategii teritoriale, pentru crearea unei noi rute culturale în România, de-a lungul Limesului Dunărean.

Proiectele au fost realizate cu susținerea și colaborarea INCDT, MINAC și IAVP. Partenerii din România au oferit resursele de specialitate necesare. Abordarea acestor teme în atelierul de proiectare s-a bazat și pe experiența echipei de îndrumare, care a dezvoltat proiecte similare în anii precedenți pe siturile arheologice de la Cetatea Dinogetia (Dordea, 2014) și Cetatea Giurgiu.

ries of projects which had as a main concern the development of architectural concepts and territorial strategies for a new Cultural Route in Romania along the Danube Limes.

All projects have been designed with the support and collaboration of INCDT, MINAC and IAVP. The Romanian partners have offered us the necessary resources and documentation. The work on the archaeological site is based on the experience of the guiding team from previous years, from the archaeological sites of Dinogetia (Dordea, 2014) and Giurgiu.



Fig. 1. Situl arheologic de la Sacidava/The archaeological site of Sacidava.

Foto/Photo by: Dragoș Dordea, 2021

Conceptul de *Living History*

Conceptul de *Living History* înseamnă o apropiere de atmosfera și spiritul vieții din diferite epoci istorice prin reconstruirea spațiilor arhitecturale, folosirea tehnicilor și tehnologiilor vechi, simularea unor evenimente istorice sau festivaluri tematice. Un exemplu de readucere la viață a epocii romane folosit ca punct de plecare al proiectului este muzeul și parcul arheologic Carnuntum din Austria.

The *Living History* concept

Living History means getting closer to the spirit and atmosphere of different historical periods, through the reconstruction of architectural spaces, by using ancient techniques and technologies, by simulating historical events or organizing thematic festivals. An example of bringing the Roman Empire back to life, and a departure point for the project, is the museum and archaeological park of Carnuntum in Austria.

Ideea de retrăire a istoriei se materializează în proiectul „Living Danube Limes”, printr-o croazieră de-a lungul Dunării cu o galără romană. Ambarcațiunea va fi reconstruită după modelul unei galere din secolul al VI-lea, cu tehnicile și materialele vremii. Contactul direct al publicului cu obiecte sau activități specifice perioadei Imperiului Roman înlesnește înțelegerea istoriei și popularizează cunoașterea epocilor vechi. *Living History* reprezintă pentru proiect, dincolo de o tematică turistică transfrontalieră pentru activarea unei noi rute culturale, un important instrument educativ (Hochbruck, 2020).

Spatiul construit, peisajul și teritoriul devin elemente importante pentru autenticitatea atmosferei istorice și descoperirea vechilor frontiere ale Imperiului Roman. Parcurgerea teritoriului devine parte a experimentării istoriei.

Analiza teritorială

Paul Virilio, în cercetările sale asupra arhitecturii de război, considera războiul un muzeu (Virilio, 1994). Continuând această idee, se poate imagina un muzeu la nivel teritorial, transnațional, european, al vechilor frontiere fortificate ale Imperiului Roman.

Prima fază a cercetării, ce a abordat studiul și dezvoltarea conceptelor de turism cultural, s-a concentrat pe identificarea siturilor arheologice și punerea lor în context teritorial, pentru înțelegerea posibilității de conectare a punctelor de interes și potențialul turistic al fiecărui sit. Scopul analizei a fost de a obține o viziune de ansamblu a zonelor arheologice de-a lungul Limesului Dunărean de pe teritoriul României, includerea și racordarea acestora într-o viitoare rută culturală europeană. S-au făcut apoi propuneri de intervenții pentru punerea în valoare a siturilor, intervenții ce au presupus facilitarea accesului, creșterea vizibilității și posibile scenarii de vizitare. Proiectele s-au limitat la zonele din apropierea obiectivelor istorice, fără intervenții directe asupra siturilor.

Metodologia de lucru a presupus, într-o fază inițială, maparea teritoriului la diferite scări. Un prim plan de analiză la o scară de 1:5.000 a cuprins situl arheologic, cea mai apropiată localitate și Dunărea, pentru o înțelegere a contextului natural, a zonelor urbane limitrofe și a relației cu fluviul. Analizele au evidențiat elementele naturale: vegetația, relieful, cursurile

The idea of living history materializes in the Living Danube Limes Project into a cruise along the Danube on board of a Roman ship. The ship would be reconstructed following the model of a ship from the 4th century, using exclusively the ancient techniques. The direct contact of the public with objects or activities specific to the period of the Roman Empire enables the understanding of history and makes available the historical knowledge. *Living History* represents, beyond the transnational touristic strategy for a new cultural route, an important educational tool for the project (Hochbruck, 2020).

The built space, the landscape and the territory become important elements for the authenticity of the historical atmosphere, enabling the discovery of the ancient Roman frontier. Travelling into the territory develops into a historical experiment.

Territorial analysis

Paul Virilio, in the course of his studies on the architecture of war, considered the war a museum (Virilio, 1994, p. 27). Continuing his idea, we can envisage a museum at a national, transnational and European level on the ancient frontiers of the Roman Empire.

The first phase of the research, based on the development of cultural tourism concepts, focused on the identification of the archaeological sites and their analysis in a territorial context, with the goal of understanding the connection possibilities and their touristic potential. This action aimed to obtain a global vision of the archaeological areas along the Danube Limes and of the opportunity for their inclusion in a future European Cultural Route. Consequently, we proposed interventions to enhance the sites, interventions which entailed ensuring or optimising accessibility as well as increased visibility and possible visiting scenarios. All projects were limited to the surrounding areas of the archaeological sites, without direct interventions on the sites.

The method of analysis proposed, in the initial phase, a territorial mapping at scale 1:5.000 which covered the archaeological site, the nearest human settlement and the Danube, in order to understand the natural environment, vegetation, geological features, water courses, agriculture, existing infrastructure (Fig. 2), public spaces and touristic facilities, hos-

de apă, agricultura, infrastructura existentă și accesibilitatea (Fig. 2), spațiile publice și funcțiunile cu caracter turistic, unitățile de cazare, alte monumente sau obiective culturale, zonele de protecție și zonele protejate.

Aceleași criterii au fost reluate apoi la scări mai mari, teritoriale și geografice de 1:10.000; 1:25.000 sau 1:50.000, elementele fiind puse în relație cu întreaga regiune (Fig. 3). Concluziile au fost folosite pentru realizarea unor strategii locale și la scară regională sau națională, care să pună în valoare siturile studiate, să le conecteze între ele, să realizeze noi trasee cu tematică culturală și istorică și să propună realizarea unei infrastructuri turistice care să susțină ruta culturală, respectând particularitățile spațiului dunărean autohton.

pitality units, other monuments or cultural objectives, natural parks and protected areas.

The same criteria were used on larger territorial and geographical scales, namely 1:10.000; 1:25.000 or 1:50.000. The elements were put in relation with the whole region (Fig. 3). The conclusions were used for local, regional and national strategies, to enhance the visibility of the studied areas, to connect them for new cultural circuits and to propose a new touristic infrastructure, able to sustain a Cultural Route. All interventions respect the local particularities of the Danube region.

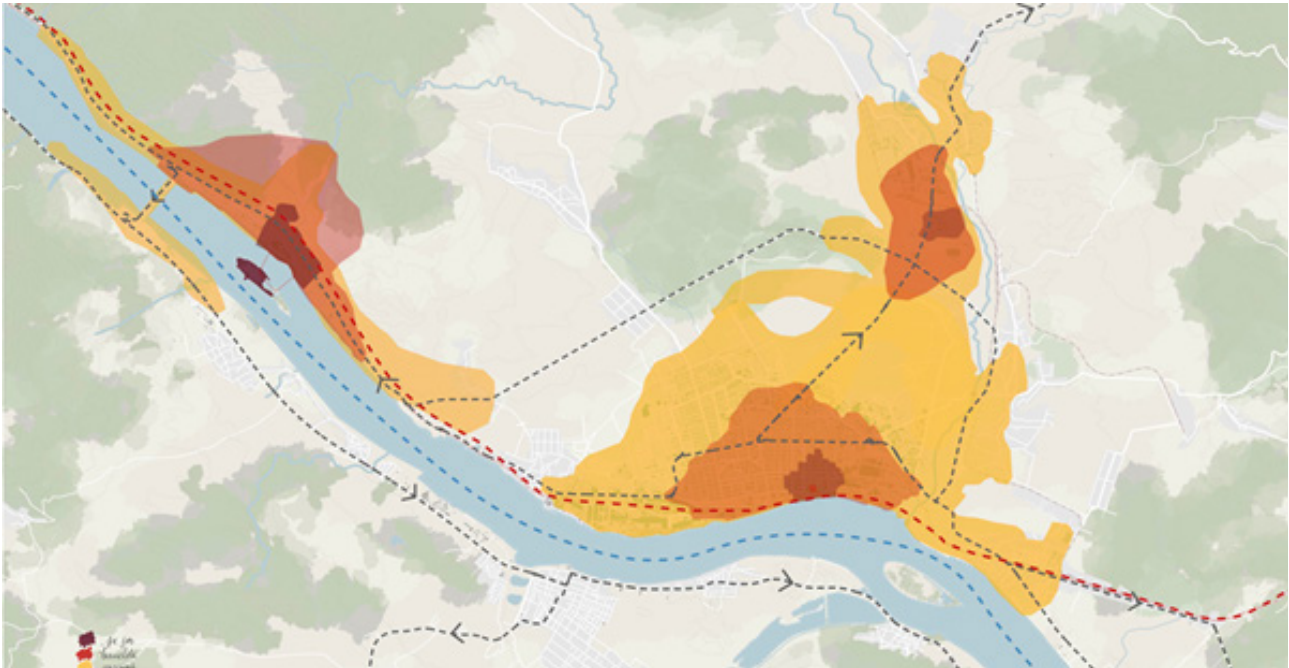


Fig. 2. Analiza accesibilității la castrele romane Drobeta și Puținei/Accessibility analysis at the archaeological sites Drobeta and Puținei
Autor/Author: stud. Andreea Roman, 2021



Fig. 3. Analiză teritorială cu siturile arheologice de la castelele romane Drobeta și Puținești/
Territorial analysis of the archaeological sites Drobeta and Puținești
Autor/Author: stud. Andreea Roman, 2021

Teritoriul, arhitectura și istoria

Studiul a suprapus permanent pe analizele teritoriale conceptul de *Living History*. Astfel traseele, infrastructura turistică și intervențiile arhitecturale propuse au avut ca scop, pe lângă dezvoltarea turistică și creșterea vizibilității siturilor, oferirea posibilității de a experimenta în contemporaneitate istoria, prin elementele nou construite.

Parcurgând Limesul Dunărean prin intermediul analizelor teritoriale, s-a observat că multe dintre siturile arheologice, nefiind exploatate turistic și având o accesibilitate limitată, departe de zone urbanizate sau de artere de infrastructură importante, au marea calitate de a se găsi în continuare într-un cadru natural neschimbat, specific locului, pastrând caracterul și atmosfera originale (Fig. 4, 5). Această caracteristică a fost pierdută în multe dintre siturile arheologice din celelalte țări, mult mai dezvoltate din punct de vedere turistic. Pornind de la „peisajele complete” ale lui Peter Zumthor, în care clădirile fac parte dintr-un loc ce nu poate fi imaginat

Territory, architecture and history

The study has constantly superposed the concept of *Living History* on territorial analysis. The touristic circuits, the infrastructure, the architectural interventions and visibility measures for the touristic development give the possibility of historical Roman revival through newly built elements.

Following the Danube Limes through territorial analysis, we observed that many archaeological sites, not being touristic and having limited accessibility, far from any urbanized zones or from important infrastructural routes, possess the important quality of preserving the original natural features, specific to the region, with the ancient character and atmosphere (Fig. 4 and 5). These characteristics have been lost in many archaeological sites from other countries, much more developed from a touristic point of view. Starting from the “complete landscapes” of Peter Zumthor, where the building belongs to a place and that place cannot be imagined

fără ele (Zumthor, 1999, p. 17), valoarea peisajului, a elementelor naturale, a fost considerată ca făcând parte din valoarea patrimoniului istoric.

Viollet-le-Duc introduce ideea restaurării elementelor naturale. Arhitectul sugerează existența unei legături strânse între geologie și arhitectură și ia în considerare, dincolo de restaurarea monumentelor de arhitectură, posibilitatea de restaurarea a elementelor geologice (Viollet-le-Duc apud Favre, 1875).

Ideea unei analogii între elementele naturale și arhitectură este conturată de istoricul și arheologul Vasile Pârvan. El afirmă că Dobrogea este o cetate:

Zidurile ei sunt malul înalt al Dunării și al Mării. Șanțurile ei cu apă sunt Dunărea. Iar la miazăzi râpele adânci, care despart Dobrogea noastră de Deliormanul turco-bulgaresc, fac a patra latură întărită a mărețului nostru fort de flanc. Ca orice fel de cetate, veche ori nouă, Dobrogea are un mare ținut deschis, pe care-l priveghează și îl apără, de jur împrejurul ei. (Pârvan, 1923, p.17)

S-a propus, astfel, o abordare în sensul conservării și valorificării atmosferei caracteristice peisajelor dunărene, de la intrarea pe teritoriul românesc și până la vărsarea în Marea Neagră, a caracteristicilor locale din diferitele regiuni, ca elemente esențiale și de mare valoare în înțelegerea și retrăirea istoriei.

without it (Zumthor, 1999, p. 17), the value of the landscape, of the natural features has been considered as part of the historical patrimony.

Viollet-le-Duc had introduced the idea of restoring the natural elements. The architect suggested the existence of a strong relationship between geology and architecture and took into consideration, beyond restoring and preserving the monuments, a possible restoration of the geological elements (Viollet-le-Duc apud Favre, 1875).

The historian and archaeologist Vasile Pârvan developed the idea of an analogy between natural features and historical architecture. He stated that the entire region of Dobrogea was a fortress:

Its walls are the high borders of the Danube and Black Sea. Its moats are the Danube. To the south, the deep ravines separate our Dobrogea from the Turkish and Bulgarian Deliorman and form the fourth fortified side of our great fortress. As any old or new fortress, Dobrogea has a large open area around it that it watches over and protects. (our transl., Pârvan, 1923, p. 17)

We proposed therefore to consider the project also in the sense of preserving and valorising the characteristic atmosphere of the Danube landscapes, from its entrance in Romania and to the end at the Black Sea, to protect the local specificity of different regions as essential and valuable elements for the understanding and the revival of history and for preserving the patrimony.

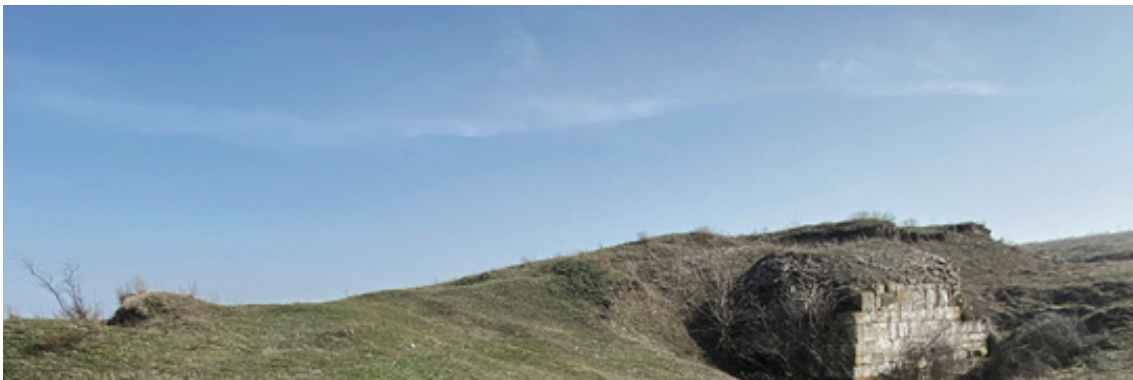


Fig. 4. Situl arheologic de la Sacidava/The archaeological site of Sacidava.

Foto/Photo by: Dragoș Dordea, 2021



Fig. 5. Situl arheologic de la Sacidava/The archaeological site of Sacidava.
Foto/Photo by: Dragoș Dordea, 2021

Intervenții locale

S-au dezvoltat proiecte pentru intervenții specifice (Fig. 6), punctuale, în afara siturilor arheologice, eventual reversibile, care să respecte caracteristicile naturale și tradițiile locale. Strategiile propuse au avut în vedere dezvoltarea non-invasivă a zonelor studiate: asigurarea accesului (acolo unde este posibil) pietonal, pe apă, cu bicicleta sau cu mijloace de transport alternative, inclusiv cu balonul și utilizarea localităților, respectiv a clădirilor existente din împrejurimi, pentru găzduirea funcțiunilor adiacente activităților turistice.

Local interventions

We have developed specific, eventually reversible, interventions (Fig. 6) outside the archaeological sites, respecting the natural features and local traditions. The strategies took into consideration a non-invasive development of the studied areas: accessibility, where possible, by water, bicycle or alternative transportation, including balloons and using the surrounding infrastructure, communities and settlements for hosting touristic facilities.



Fig. 6. Propuneri de intervenții pentru situl arheologic Troesmis: un muzeu-depozit în zona industrială adiacentă și parcare, un ponton care să permită accesul pe apă, un aparat de intrare/Interventions on the archaeological site of Troesmis: a deposit-museum in the industrial area and parking, a small harbour enhancing accessibility from the water and an entrance

Autor/Author: stud. Ioana Costescu, 2021

Scenarii de parcurgere a noii rute culturale

Parcurgerea Limesului Dunărean, de-a lungul malurilor românești până la Marea Neagră, cu o galeră istorică sau cu un vas de croazieră, reprezintă o etapă importantă de vizitare și retrăire a istoriei. În urma analizei teritoriale, unul dintre punctele slabe ale acestei posibile croaziere este numărul mic de spații de cazare cu un standard superior de-a lungul Dunării. Necesitatea creării unor astfel de spații a dus la ideea de dezvoltare a noilor elemente construite inspirate din principiul *Living History*, respectiv realizarea unor hoteluri tematice în legătura cu stilul de viață din vechiul Imperiu Roman.

Scenarios for visiting the Danube Limes

Sailing down the Danube Limes in Romania to the Black Sea with a Roman boat on a cruise represents an important part of visiting and living history. As a conclusion to the territorial analysis, a weak point of the trip could be the lack of accommodation of superior standard. The necessity of building new spaces led us to the idea of developing new built elements inspired by the concept of *Living History*, namely the creation of hotels connected to the lifestyle of the Roman Empire.

La finalul primei etape de cercetare s-au conturat direcții de dezvoltare turistică. O primă concluzie a fost că parcurgerea vechii frontiere romane pe teritoriul României, din cauza distanțelor ample și a diversității teritoriale și culturale, necesită etapizare. Analiza în context teritorial a siturilor arheologice a dus la împărțirea Limesului românesc în patru sectoare turistice, de lungimi diferite, ce țin cont de specificul local, infrastructură și puncte de interes.

Primul sector începe la Orșova, cu situl arheologic de la Dierna, și ajunge la Silistra. Este o zonă ce cuprinde, pe lângă situri istorice, și elemente naturale cu un foarte mare potențial turistic: Cazanalele Dunării, Porțile de Fier sau parcul natural Domogled-Cernei. Este un segment lung, cu un număr mai mic de situri arheologice. Cel de-al doilea sector începe cu situl arheologic de la Silistra, cu cetatea Durostorum, și continuă până la Cernavodă. Al treilea sector de pe parcursul rutei culturale pornește de la Cernavodă, de la situl Axiopolis, și ajunge la Galați. Sectoarele 2 și 3, deși mai scurte, au o mare densitate de vestigii istorice. Ultimul sector începe cu situl arheologic de la Galați, castrul roman Barboș, apoi continuă până la Dunăvățul de Sus, cetatea Halmyris și Cetatea Zaporijenilor, terminându-se pe țărmul antic al Mării Negre.

Unități de cazare de-a lungul Dunării

Cele patru etape de vizitare ale Limesului Dunărean au fost împărțite în patru sectoare tematice. Prima etapă, cea de intrare pe teritoriul românesc, are unul dintre puținele situri arheologice romane ce se află în interiorul unui oraș. Astfel, pentru prima etapă, s-a propus realizarea unui hotel urban, pe malul Dunării, în imediata apropiere a castrului roman Drobeta și a piciorului de pod al lui Traian.

Cea de-a doua etapă turistică ajunge și parcurge zonele viticole din apropierea localității Ostrov și intersectează un alt circuit turistic din județul Constanța, Drumul Vinului. Pentru această fază a croazierei, s-a propus realizarea unor unități de cazare pentru pasionații de vinuri, ca amintire și retrăire a pasiunii romanilor pentru vinuri și ospete. Situl ales pentru un hotel al vinului a fost în mijlocul viilor de pe dealurile din apropierea castrului auxiliar roman de la Durostorum (Fig. 7).

At the end of the first phase of study, the working team established several directions of touristic development. A first conclusion was that sailing along the Romanian Danube Limes, because of the large distances and cultural diversity, had to be divided into several stages. The territorial analysis brought us to the creation of four touristic sectors, of different lengths, depending on the local specificity, infrastructure and interest points.

The first sector starts at Orșova, with the archaeological site of Dierna and ends at Silistra. This is a zone that contains, among historical sites, natural elements with a high touristic potential: The Danube Gorges, the Iron Gates or the natural park of Domogled-Cernei. It is a very long segment with fewer archaeological sites. The second sector starts with the archaeological site of Silistra, with the Durostorum Fortress, and continues down to Cernavodă. The third sector of the Cultural Route starts from Cernavodă, with the Axiopolis archaeological site and ends at Galați. The second and third sectors, although shorter than the first, contain a large number of historical sites. The last sector, at the end of the cruise, includes the archaeological sites of Galați, with the Roman site Barboș, and continues to Dunăvățul de Sus, Halmyris Fortress and Zaporijenilor Fortress before ending on the ancient shore of the Black Sea.

Hotels along the Danube Limes

The four stages of the trip along the Danube Limes were divided into four thematic sectors. The first part, the beginning of the cruise on Romanian territory, has one of the few archaeological sites inside a city. Therefore for this first stay we proposed the creation of a city hotel, on the Danube shore next to the Roman site of Drobeta and to Traian's Bridge. The central theme was the appreciation of urban life in the ancient Roman Empire.

The second part of the trip goes through the vineyards in the surroundings of Ostrov and crosses another touristic circuit, the Wine Road. We proposed to create a hotel specialized in wine, as a revival of the Roman passion for wine and food. The site for the hotel was chosen in the middle of the vineyards next to the auxiliary Roman camp of Durostorum (Fig. 7).

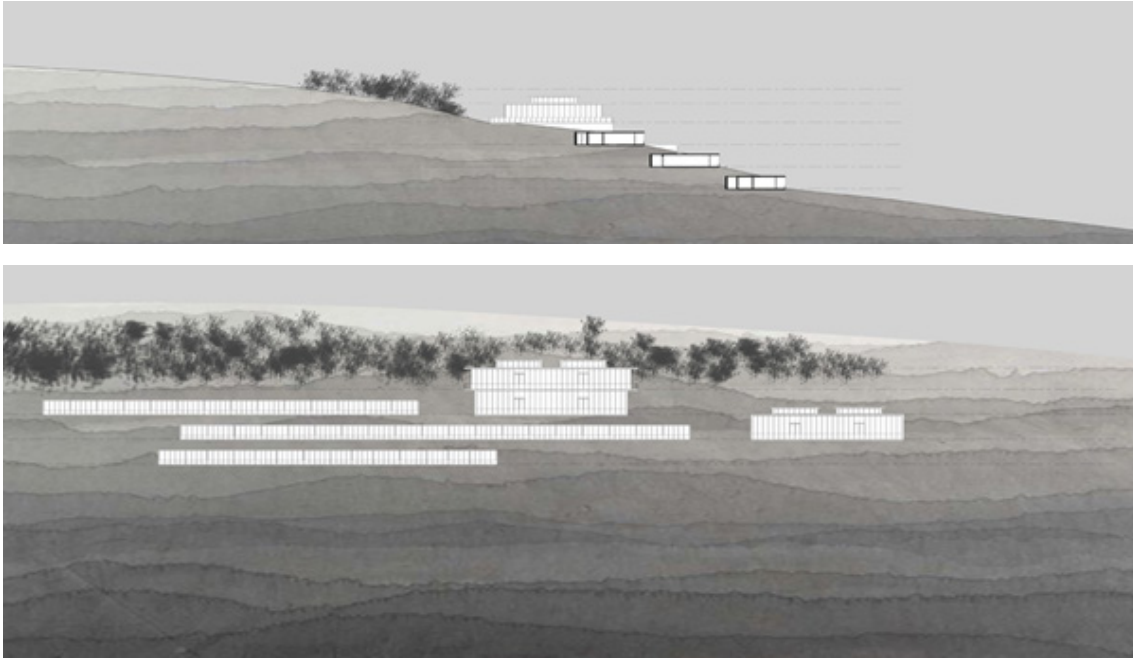


Fig. 7. Hotel al Vinului în viile de la Ostrov, secțiune transversală și vedere Est/Wine Hotel in the vineyard of Ostrov, cross section and eastern facade

Autor/Author: stud. Catrina Ulici, 2021

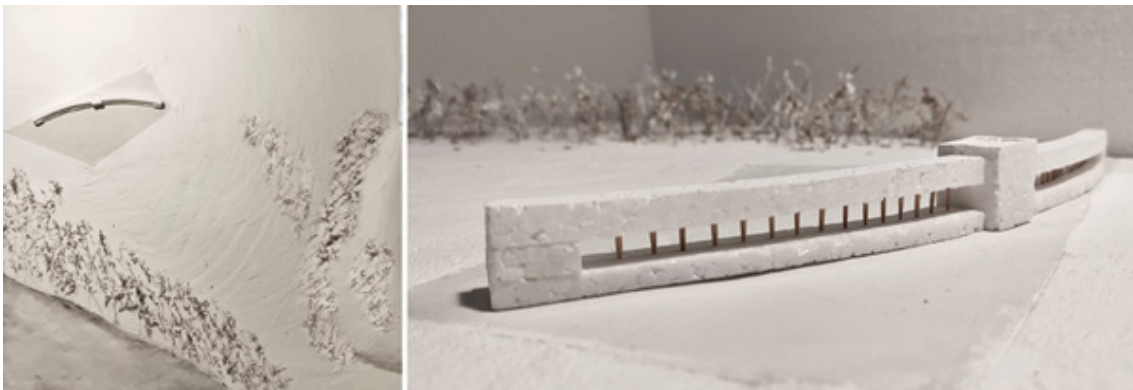


Fig. 8. Hotel termal în apropiere de Hârșova, machetă/Thermal Hotel next to Hârșova, model

Autor/Author: stud. Camelia Măță, 2021

A treia etapă de vizitare, după intensitatea densității vestigiilor istorice, propune o oprire la un hotel în apropiere de localitatea Hârșova, oraș în care se află și situl arheologic al Cetății Carsium. În nord-estul localității, pe malul Dunării, există izvoare termale ce permit realizarea unor unități de cazare turistică cu specific termal. Hotelul și termele propuse sunt elemente construite ce propun retrăirea istoriei prin experimentarea unor spații, a unor funcțiuni și activități vechi de peste 2000 de ani (Fig. 8).

Ultima etapă a croazierei ce a început în Germania, respectiv ultimul sector al Limesului Dunărean românesc, a ridicat și cele mai multe provocări pentru alegerea sitului și a tipologiei de hotel. Elementele naturale și geografia țărmurilor s-au modificat de-a lungul ultimelor două milenii. Ultimele vestigii romane sunt amplasate pe fostul țărm al Mării Negre. S-a pus în discuție punctul terminus al croazierei de-a lungul Dunării, în contextul vechii frontiere a Imperiului Roman. Traseul propus depășește ultimele situri arheologice aparținând Limesului Dunărean și fosta limită a țărmului Marii Negre, iar călătoria ajunge până la Sfântu Gheorghe, unul dintre punctele finale actuale ale Dunării (Fig. 9).

Din perspectiva retrăirii istoriei, țărmul Mării Negre ar putea fi interpretat ca zonă de exil pentru Imperiul Roman, o zonă la capatul lumii civilizate, la limita Imperiului. S-a propus realizarea unor unități de cazare în Sfântu Gheorghe, de tip bungalowuri, care să permită experimentarea vieții în zone naturale, neurbanizate, în amintirea experiențelor trăite de cetățenii romani trimiși în exil (Fig. 10).

The third part of the trip, after the intensity and the density of historical sites proposes a stop at a hotel next to Hârșova, the city that hosts the archaeological site of Carsium. In the north-eastern part of the city there are thermal sources that give the possibility of creating a hotel with thermal facilities. A future hotel on this site gives the chance to experience history by using spaces and doing activities specific to the over 2000-year-old Roman Empire (Fig. 8).

The last part of the cruise that started in Germany and the last sector of the Danube Limes was the most challenging for choosing the hotel typology and the site identification. The natural features have changed during the last 2 000 years and the last archaeological sites do not reach the end of the Danube and the Black Sea, therefore it was a question of where the trip should end, in relation to the Danube Limes. From a Living History perspective, the Black Sea shore is a place of exile, an area at the end of the civilized world, the limit of the Empire. The cruise would therefore go beyond the last archaeological sites and the ancient shore of the Black Sea and would reach Sfântu Gheorghe, as one of the end points of the Danube (Fig. 9).

From the perspective of reliving the history, the Black Sea coast could be interpreted as an area of exile for the Roman Empire, a place at the end of the civilized world, at the edge of the Empire. Bungalow type accommodation units were proposed in Sfântu Gheorghe, which would allow the experimentation of life in natural, undeveloped areas, in memory of the experiences lived by the Roman citizens sent into exile (Fig. 10)



Fig. 9. Hotel Terminus, Sfântu Gheorghe, secțiune teritorială prin sit/Terminus Hotel, Sfântu Gheorghe, territorial section through the site
Autor/Author: stud. Camelia Nicolae, 2021



Fig. 10. Hote Terminus, Sfântu Gheorghe, imagine intrare/Terminus Hotel, Sfântu Gheorghe, image from the entrance
 Autor/Author: stud. Camelia Nicolae, 2021

Concluzii

Studiul unei viitoare posibile rute culturale a Limesului Dunărean pe teritoriul României dezvăluie un teritoriu nedescoperit încă, fără intervenții antropice majore, ce conservă caracterul primordial al unor regiuni istorice și permite dezvoltarea conceptului de *Living History*. Teritoriul, arhitectura și istoria au fost privite împreună, într-o simbioză ce stă la baza patrimoniului cultural.

În acest context, spațiul construit are potențialul de a putea reproduce un stil de viață și funcțiuni din cultura Imperiului Roman, ce s-au perpetuat de-a lungul vremii până în zilele noastre în provinciile cucerite de romani.

Spațiile construite, propuse în urma studiilor din cadrul atelierului, nu intervin direct și nu interferează cu siturile arheologice, dar degrevează viitoarele obiectivele turistice de presiunea turismului de masă și devin o alternativă pentru promovarea cunoașterii istoriei și civilizației romane prin retrăirea ei. Astfel, siturile arheologice mai puțin cunoscute de pe teritoriul României, intră în circuitul viitoarei rute culturale europene a Limesului Dunărean, pastrând contextul natural original, fără alterări majore, ca valoare integrantă a patrimoniului cultural universal.

Conclusions

The study of a future possible Cultural Route on the Danube Limes through Romania reveals an undiscovered territory, with no major anthropic interventions, that preserves the original character of historical regions and enables the development of the *Living History* concept. The territory, the architecture and the history have been analysed together in a symbiosis that creates the basis of the cultural patrimony.

In this context, the built space offers the potential of recreating a lifestyle and functions from the Roman Empire, that have been preserved during thousands of years till nowadays in the former Roman provinces.

The built spaces proposed at the end of the workshop do not interfere directly with the archaeological sites; instead, they remove the potential touristic pressure from the future interest points and become a sustainable alternative to promote and discover Roman history and civilization through the *Living History* concept. In this way, less known archaeological sites of Romania, enter the future European Cultural Route of the Danube Limes while preserving their original natural features, without major alterations, as part of the universal cultural heritage.

Referințe/References

- Dordea, D. (2014). *Cetatea Dinogetia – Studii pentru amenajarea sitului arheologic*. București: Editura Universitară „Ion Mincu”.
- Favre, A. (1875). Réunion extraordinaire. în: *Bulletin de la Société Géologique en France*, nr.3, (pp.145-46).
- Hochbruck, W. (2020). Living history as an educational tool and method in North America and Germany. In: T. Zumhof, N. K. Johnson, (Eds.), *Show, don't tell. Education and historical representations on stage and screen in Germany and the USA* (pp. 81-97). Bad Heilbrunn: Verlag Julius Klinkhardt.
- Pârvan V. (1923). *Începuturile vieții romane la gurile Dunării*. București: Cultura Națională.
- Virilio, P. (1994). *Bunker Archeology*. New York: Princeton Architectural Press.
- Zumthor, P. (2006). *Thinking Architecture*. (Oberli-Turner M. Trans.). Basel: Birkhäuser Verlag.

¹ Danube University Krems; Friedrich-Alexander University Erlangen, Nürnberg; Paris-Lodron-University of Salzburg; National Tourism Cluster “Bulgarian Guide”; Budapest University of Technology and Economics, Institute of Theoretical and Applied Mechanics, Czech Academy of Sciences; Municipal Monument Preservation Institute, Bratislava; Slovak University of Technology in Bratislava; Centre for Heritage Interpretation, Sofia; Association of Danube River Municipalities “Danube”– Bulgaria; Institute of Archaeology, Zagreb; Ludwig Boltzmann Corporation Ltd.; Institute of Archaeology, Belgrade; Faculty of Technical Sciences, University of Novi Sad; Ungheni City Hall